

平成29年修正案

千代田区地域防災計画

資料集

千代田区防災会議

千代田区地域防災計画(資料集)

目 次

資料編

【総則】

第1部 みんなで助け合う減災のまち千代田

- 第1 地盤高図(災害対策・危機管理課、環境まちづくり部) …………… 1
- 第2 地震に関する地域危険度(東京都都市整備局) …………… 2

【震災対策編】

第1部 震災予防対策計画

- 第3 区有防災関連施設の現況(全部局) …………… 6
- 第4 区内橋梁現況(環境まちづくり部、東京国道事務所、第一建設事務所) …………… 8
- 第5 区内横断歩道橋・歩行者専用橋現況
(環境まちづくり部、東京国道事務所、第一建設事務所) …………… 10
- 第6 地下街の防災施設等の現況(消防署) …………… 11
- 第7 千代田区防災行政無線固定系屋外受信機設置場所(災害対策・危機管理課) …………… 12
- 第8 千代田区 MCA 無線機配備表(災害対策・危機管理課) …………… 14
- 第9 防災行政無線アナウンス内容(災害対策・危機管理課) …………… 20
- 第10 消防水利の現況(消防署) …………… 48
- 第11 消防団の現況(消防署) …………… 49
- 第12 危険物施設等の現況(消防署) …………… 49
- 第13 危険物施設等の現況(石油関連)(消防署) …………… 50
- 第14 文化財施設の現況(子ども部、区、都、民間等) …………… 51
- 第15 A E D 設置場所一覧(災害対策・危機管理課) …………… 55
- 第16 災害時に東京都から貸与中の応急給水資器材が設置可能な消火栓位置図
(災害対策・危機管理課、水道局中央支所) …………… 59
- 第17 飲料水確保状況一覧表(災害対策・危機管理課) …………… 64
- 第18 給水資器材配備一覧表(災害対策・危機管理課) …………… 65
- 第19 応急食料配備一覧表(災害対策・危機管理課) …………… 66
- 第20 生活必需品配備一覧表(災害対策・危機管理課) …………… 68
- 第21 備蓄倉庫一覧表(災害対策・危機管理課) …………… 70
- 第22 医薬品等配備一覧表(災害対策・危機管理課) …………… 71
- 第23 地域防災組織結成状況(災害対策・危機管理課) …………… 73

第2部 震災応急・復旧対策計画

第24 災害対策本部組織図(災害対策・危機管理課)	76
第25 大震災時における交通規制図(警察署)	77
第26-1 緊急道路障害物除去路線図(環境まちづくり部、第一建設事務所)	78
第26-2 千代田区緊急道路障害物除去路線調書(環境まちづくり部、第一建設事務所)	79
第27-1 千代田区医師会・神田医師会災害対策医療救護計画(地域保健担当、区内医師会)	80
第27-2 地区歯科医師会災害医療救護計画(地域保健担当、区内歯科医師会)	82
第27-3 千代田区薬剤師会災害医療救護計画(地域保健担当、区内薬剤師会)	84
第28 避難所での適正飼育ルール(地域保健担当)	87
第29 避難所用資器材配備一覧表(災害対策・危機管理課)	89
第30 避難所災害時特設公衆電話設置台数(災害対策・危機管理課)	90
第31 震災時に仮設トイレ設置可能な人孔位置図(下水道局中部下水道事務所)	91

【風水害対策編】

第1部 風水害予防対策計画

第32 水害被害調書(災害対策・危機管理課)	92
第33-1 千代田区浸水履歴図1(災害対策・危機管理課、環境まちづくり部)	93
第33-2 千代田区浸水履歴図2(災害対策・危機管理課、環境まちづくり部)	94
第33-3 千代田区浸水履歴図3(災害対策・危機管理課、環境まちづくり部)	95
第33-4 千代田区浸水履歴図4(災害対策・危機管理課、環境まちづくり部)	96
第34 千代田区洪水避難地図(洪水ハザードマップ) (東京都建設局、災害対策・危機管理課、環境まちづくり部)	97
第35 千代田区洪水避難地図(洪水ハザードマップ荒川版) (国土交通省、災害対策・危機管理課、環境まちづくり部)	98
第36 下水道幹線の計画図(下水道局中部下水道事務所)	99
第37 浸水シミュレーション(災害対策・危機管理課)	100

例規・協定編

1	災害対策基本条例	
	・千代田区災害対策基本条例	107
2	防災会議	
	・千代田区防災会議条例	114
	・千代田区防災会議運営規程	116
	・千代田区防災会議委員名簿	117
	・千代田区防災会議幹事名簿	120
	・防災関係機関一覧	122
3	本部体制	
	・千代田区災害対策本部条例	125
	・千代田区災害対策本部条例施行規則	126
4	医療救護活動	
	・災害時の医療救護活動についての協定書	130
	・災害時の歯科医療救護活動についての協定書	133
	・災害時における応急医薬品等の優先供給及び医療救護活動に関する協定書	136
	・災害時における柔道接骨師会の協力に関する協定書	139
	・災害時における動物救護活動に関する協定書	141
5	応急用物資、役務の優先供給	
	・区と民間団体との協力（総括表）	143
	・大規模災害時における協力体制に関する基本協定	146
6	給水・避難所・倉庫施設	
	・給水施設の維持管理及び運用に関する協定（区立東郷元師記念公園）	148
	・給水施設の維持管理及び運用に関する協定書（都立日比谷公園）	149
	・都立学校内における給水施設の維持管理及び運用に関する協定書（都立一橋高校）	150
	・都立高等学校における避難所施設利用に関する協定書	152
	・防災備蓄倉庫の使用等に関する協定書	154
	・防災備蓄倉庫の維持管理に関する覚書	156
	・大規模地震災害時又は警戒宣言時の施設利用に関する協定	157

7 相互応援

- ・震災等大規模災害時における相互応援に関する協定（群馬県吾妻郡嬭恋村） ……160
- ・震災等大規模災害時における相互応援に関する協定（秋田県南秋田郡五城目町） ……162
- ・特別区災害時相互協力及び相互支援に関する協定 ……164
- ・特別区支援対策本部の設置等に関する実施細目 ……167
- ・職員の区間相互支援及び被災区における応援職員の受入れ支援に関する実施細目 ……169
- ・救援物資の区間相互支援及び被災区における救援物資の受入れ支援に関する実施細目 ……169
- ・避難場所を共用する区間における
 - 共同の現地本部の設置その他避難場所の運営協力上必要な事項に関する実施細目 ……170
- ・被災区におけるボランティアの受入れ支援に関する実施細目 ……170
- ・被災住民の受入れに関する実施細目 ……171
- ・動物の保護に関する実施細目 ……171
- ・医療救護活動に関する実施細目 ……171
- ・ごみ、し尿、がれきの処理に関する実施細目 ……172
- ・災害時要援護者の救援支援に関する実施細目 ……173
- ・遺体の搬送、埋葬等に関する実施細目 ……174
- ・道路の早期復旧に関する実施細目 ……174
- ・応急危険度判定、り災証明書発行にかかる
 - 建物被害認定調査及びり災証明発行に関する実施細目 ……175
- ・仮設住宅の提供に関する実施細目 ……175
- ・帰宅困難者対策に関する実施細目 ……175
- ・児童・生徒の受け入れ、応急教育の実施等に関する実施細目 ……176
- ・被災区の業務継続のための支援区における施設等の提供に関する実施細目 ……176
- ・災害時におけるボランティア活動等に関する協定書 ……177
- ・災害時の情報交換に関する協定 ……180

様式編

1	防災行政無線	
	・受信用紙(都・多重無線及び区・防災行政無線共用様式)	182
	・発信用紙(都・多重無線及び区・防災行政無線共用様式)	183
	・気象情報受信用紙(都・多重無線受信様式)	184
2	本部態勢	
	・非常配備態勢別動員表	185
	・本部連絡員報告	186
	・水防実施状況報告書	187
	・公用負担命令票	188
	・公用負担権限委任証明書	189
3	被害調査	
	・災害記録用紙	190
	・り災台帳	191
	・り災証明申請書	192
	・り災証明書	193
	・り災証明書発行台帳	194
	・災害見舞金受領書	195
4	医療救護活動	
	<医師会>	
	・費用弁償等請求書	196
	・医療救護班活動報告・医療救護班員名簿	197
	・医療救護診療記録	198
	・薬品・衛生材料使用報告書	199
	・事故報告書	200
	・事故傷病者概要	201
	・物件損傷等報告書	202
	<歯科医師会>	
	・費用弁償等請求書	203
	・歯科医療救護班活動報告・歯科医療救護班員名簿	204
	・歯科医療救護診療記録	205
	・薬品・衛生材料使用報告書	206

・ 事故報告書	207
・ 事故傷病者概要	208
・ 物件損傷等報告書	209
＜ 薬剤師会 ＞	
・ 応急医薬品等供給要請書	210
・ 応急医薬品等供給に係る請求書	211
・ 費用弁償等請求書	212
・ 薬剤師活動報告・薬剤師名簿	213
・ 医薬品等使用報告書	214
・ 事故報告書	215
・ 事故傷病者概要	216
＜ 柔道整骨師会 ＞	
・ 応急対策業務要請書	217
・ 衛生材料等使用請求書	218
・ 応急対策活動報告書	219
5 応急対策物資等優先提供・供給協定	
・ 提供・供給要請書	220
・ 提供・供給に係る請求書	221
6 地域防災組織	
・ 地域防災組織結成報告書	222
・ 防災資器材助成申請書	223
・ 防災資器材助成受領書	224
・ 防災資器材第二次装備助成申請書	225
・ 防災資器材第二次装備助成受領書	226
・ 補助金交付申請書	227
・ 防災資器材整備事業計画書兼収支計画書	228
・ 補助金交付決定通知書	230
・ 補助事業実績報告書	232
・ 請求書	234
・ 委任状	235
・ 防災資器材緊急装備助成申請書	236
・ 防災資器材緊急装備助成受領書	237
7 給水・避難施設	
・ 給水施設の使用について(申請・承認)	238
・ 給水施設使用責任者選任・変更通知	239

・資器材の搬入・点検について(申請・承認).....	240
・避難所開設通知書.....	241
・避難所使用期間延長申請書.....	242
・避難所使用終了届.....	243
・避難所勤務状況.....	244
・日誌.....	245
・物品受払簿.....	246
・収容者名簿.....	247
・避難所収容状況調.....	248
8 緊急車両	
・緊急通行車両等事前届出書.....	249
・緊急通行車両等確認申請書.....	250
・緊急通行車両等確認証明書.....	250
・緊急通行車両等確認票章.....	250
9 遺体収容	
・救助実施記録日計表.....	251
・救助の種目別物資受払状況.....	252
・遺体の捜査状況記録簿.....	253
・死体処理台帳.....	254
・遺体処理票.....	255
・遺留品処理票.....	256
・災害遺体送付票.....	257
・遺骨及び遺留品処理票.....	258
・埋葬台帳.....	259
10 災害対策本部運営	
・災害対策本部記録様式.....	260
・職員参集状況.....	261
・被害状況(連絡調整第1班).....	262
・各自治体等との連携状況(連絡調整第2班).....	265
・協定団体との連携状況(連絡調整第3班).....	266
・ボランティアとの連携状況(連絡調整第4班).....	268
・施設被害状況(施設班).....	269
・区民からの問い合わせの状況(相談班).....	272
・避難所状況.....	273
・教育施設関係の状況(教育班).....	274

・災害時要援護者関係の状況（災害時要援護者支援班）	277
・出張所の状況（出張所班）	279
・帰宅困難者対応連携状況（帰宅困難者対応班）	280
・医療活動の状況（医療救護活動拠点班）	282
・建物の被害状況（建物調査班）	285
・道路等の被害状況（応急土木班）	286
・広報文（広報班）	287

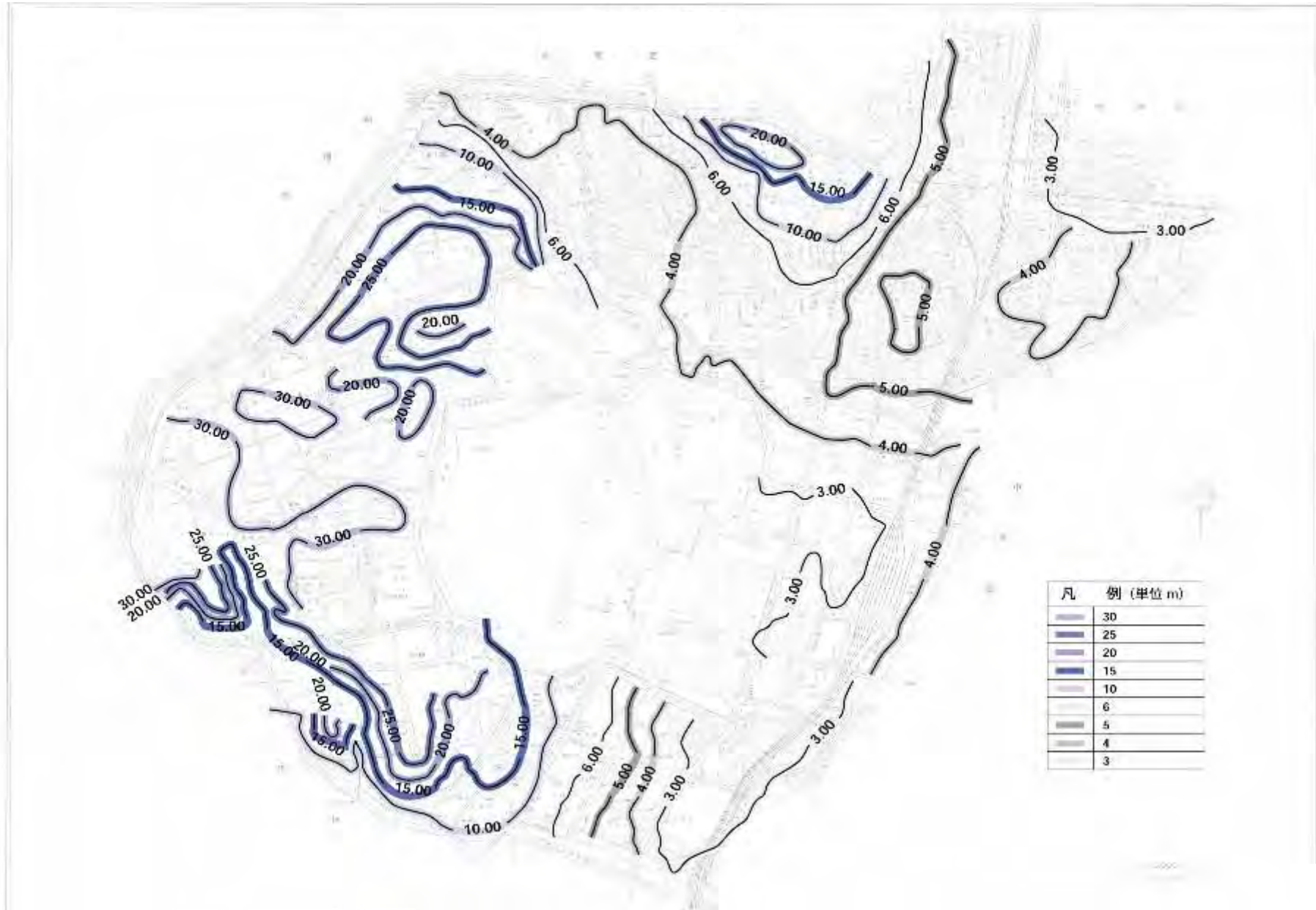
資料編

総 則

第 1 部 みんなで助け合う減災のまち千代田

資料第 1

地盤高図 (災害対策・危機管理課、環境まちづくり部)



資料第2

地震に関する地域危険度（東京都都市整備局）

丁目名	地盤分類	建物倒壊危険度		火災危険度		総合危険度		災害時活動困難度を考慮した危険度					
		建物倒壊危険度		火災危険度		総合危険度		建物倒壊危険度		火災危険度		総合危険度	
		ランク	順位	ランク	順位	ランク	順位	ランク	順位	ランク	順位	ランク	順位
飯田橋1丁目	谷底低地3	2	2027	2	1669	2	1856	1	3848	2	2591	1	3261
飯田橋2丁目	谷底低地3	1	3151	2	2080	2	2641	1	4232	1	2894	1	3620
飯田橋3丁目	谷底低地3	1	4086	1	3821	1	4006	1	4188	1	3878	1	4071
飯田橋4丁目	谷底低地3	2	1849	2	1543	2	1690	1	3053	2	2061	2	2575
一番町	台地2	1	4310	1	4235	1	4321	1	4333	1	4235	1	4311
岩本町1丁目	沖積低地3	3	1171	3	955	3	998	1	3345	2	2090	2	2751
岩本町2丁目	沖積低地3	3	843	2	1467	3	1103	1	3901	1	3275	1	3646
岩本町3丁目	沖積低地3	2	2163	2	2220	2	2229	1	3866	1	3075	1	3521
内神田1丁目	沖積低地2	2	1454	2	1712	2	1570	1	2888	2	2372	2	2649
内神田2丁目	沖積低地2	3	1087	2	2064	2	1565	2	2097	2	2605	2	2353
内神田3丁目	沖積低地2	3	885	2	1385	3	1076	1	3990	1	3261	1	3687
内幸町1丁目	沖積低地3	1	4163	1	4604	1	4412	1	4087	1	4601	1	4374
内幸町2丁目	沖積低地3	1	4843	1	4692	1	4782	1	4760	1	4627	1	4709
大手町1丁目	沖積低地3	1	4717	1	4895	1	4818	1	4703	1	4911	1	4832
大手町2丁目	沖積低地2	1	4402	1	4887	1	4651	1	4351	1	4904	1	4649
鍛冶町1丁目	沖積低地2	3	1081	3	1133	3	1040	1	3106	2	2224	2	2688
鍛冶町2丁目	沖積低地2	2	1328	2	2054	2	1685	1	3539	1	3184	1	3409
霞が関1丁目	沖積低地2	1	4921	1	4916	1	4936	1	4898	1	4925	1	4936
霞が関2丁目	谷底低地3	1	4972	1	4933	1	4974	1	4932	1	4923	1	4956
霞が関3丁目	沖積低地2	1	4839	1	4889	1	4876	1	4802	1	4893	1	4874
神田相生町	沖積低地2	1	4766	1	4400	1	4601	1	5035	1	4789	1	4937
神田淡路町1丁目	台地1	2	1752	2	2650	2	2236	1	4479	1	4106	1	4323
神田淡路町2丁目	沖積低地2	2	1895	2	2326	2	2138	1	4238	1	3621	1	3970
神田和泉町	沖積低地3	3	1026	3	1004	3	937	2	1284	2	1191	3	1167
神田岩本町	沖積低地2	2	2603	2	2465	2	2555	1	3842	1	3091	1	3517
神田小川町1丁目	台地1	1	3100	1	3049	1	3125	1	4918	1	4537	1	4746
神田小川町2丁目	台地1	2	2272	1	2965	2	2648	1	4522	1	4150	1	4368
神田小川町3丁目	台地1	2	2742	1	3064	1	2930	1	4565	1	4127	1	4379

総則 第1部 みんなで助け合う減災のまち千代田

丁目名	地盤分類	建物倒壊危険度		火災危険度		総合危険度		災害時活動困難度を考慮した危険度					
		ランク	順位	ランク	順位	ランク	順位	建物倒壊危険度		火災危険度		総合危険度	
								ランク	順位	ランク	順位	ランク	順位
神田鍛冶町3丁目	沖積低地2	2	1251	2	1661	2	1437	1	4956	1	4501	1	4747
神田北乗物町	沖積低地2	4	295	2	2481	2	1362	1	4769	1	4715	1	4764
神田紺屋町	沖積低地2	3	551	2	1295	3	816	2	2257	2	2427	2	2342
神田佐久間河岸	沖積低地3	2	2443	1	3154	1	2825	1	3173	1	3378	1	3314
神田佐久間町1丁目	沖積低地2	1	2906	1	2981	1	2979	1	3571	1	3247	1	3454
神田佐久間町2丁目	沖積低地2	3	576	3	1057	3	708	2	1357	2	1630	2	1434
神田佐久間町3丁目	沖積低地3	3	491	2	1251	3	763	2	1259	2	1848	2	1495
神田佐久間町4丁目	沖積低地2	3	812	2	2149	2	1465	1	4748	1	4450	1	4630
神田神保町1丁目	谷底低地3	3	915	2	2515	2	1703	1	3081	1	3587	1	3379
神田神保町2丁目	谷底低地3	3	971	3	1105	3	964	1	3550	2	2553	1	3080
神田神保町3丁目	谷底低地3	2	2500	2	1820	2	2197	1	4308	1	3053	1	3741
神田須田町1丁目	沖積低地2	2	1436	2	1517	2	1458	1	3560	2	2603	1	3108
神田須田町2丁目	沖積低地2	2	1384	2	2508	2	1958	1	3262	1	3384	1	3370
神田駿河台1丁目	台地1	1	4675	1	4664	1	4684	1	4768	1	4750	1	4784
神田駿河台2丁目	台地1	1	3987	1	4095	1	4091	1	3916	1	4052	1	4025
神田駿河台3丁目	台地1	1	4088	1	4321	1	4263	1	4371	1	4436	1	4427
神田駿河台4丁目	台地1	1	4517	1	4575	1	4563	1	4679	1	4691	1	4700
神田多町2丁目	沖積低地2	3	369	3	975	3	561	2	1831	2	2067	2	1927
神田司町2丁目	沖積低地2	3	972	2	2041	2	1492	1	3642	1	3462	1	3608
神田富山町	沖積低地2	3	884	3	686	3	666	1	4940	1	4180	1	4598
神田錦町1丁目	沖積低地2	2	2395	1	3186	2	2815	1	3931	1	3808	1	3910
神田錦町2丁目	台地1	1	3995	1	3430	1	3768	1	4545	1	3938	1	4275
神田錦町3丁目	谷底低地3	1	3684	1	4322	1	4056	1	4841	1	4809	1	4848
神田西福田町	沖積低地2	3	685	2	1227	3	851	1	4746	1	4162	1	4481
神田練堀町	沖積低地2	2	1641	2	2179	2	1917	2	1833	2	2168	2	1995
神田花岡町	沖積低地2	1	4248	1	4800	1	4544	1	3776	1	4769	1	4300
神田東紺屋町	沖積低地2	2	1667	2	2190	2	1939	1	5017	1	4707	1	4892
神田東松下町	沖積低地2	3	1110	2	2075	2	1583	1	3006	1	3066	1	3060
神田平河町	沖積低地2	2	1278	1	5116	1	3250	1	4498	1	5116	1	4831
神田松永町	沖積低地2	2	1768	2	1779	2	1769	1	4417	1	3500	1	4002

総則 第1部 みんなで助け合う減災のまち千代田

丁目名	地盤分類	建物倒壊危険度		火災危険度		総合危険度		災害時活動困難度を考慮した危険度					
		ランク	順位	ランク	順位	ランク	順位	建物倒壊危険度		火災危険度		総合危険度	
								ランク	順位	ランク	順位	ランク	順位
神田美倉町	沖積低地2	2	2238	2	1831	2	2058	1	3955	2	2751	1	3394
神田美土代町	沖積低地2	2	2252	1	5116	1	3733	1	4290	1	5116	1	4719
紀尾井町	台地2	1	4894	1	4869	1	4898	1	4822	1	4862	1	4866
北の丸公園	台地2	1	4825	1	4901	1	4874	1	4795	1	4910	1	4881
九段北1丁目	谷底低地3	1	3568	2	2077	1	2848	1	4307	2	2774	1	3598
九段北2丁目	台地2	1	4810	1	4834	1	4833	1	4829	1	4874	1	4878
九段北3丁目	台地2	1	4582	1	4618	1	4614	1	4481	1	4559	1	4558
九段北4丁目	谷底低地2	1	4597	1	3920	1	4309	1	4600	1	3844	1	4260
九段南1丁目	谷底低地3	1	4394	1	3925	1	4220	1	4413	1	3893	1	4188
九段南2丁目	台地2	1	4146	1	4215	1	4239	1	4137	1	4189	1	4197
九段南3丁目	台地2	1	3120	1	3222	1	3217	1	5072	1	4841	1	4981
九段南4丁目	台地2	1	3380	1	3818	1	3643	1	3348	1	3756	1	3607
皇居外苑	谷底低地2	1	5086	1	5085	1	5105	1	5093	1	5088	1	5112
麴町1丁目	台地2	1	4352	1	4218	1	4331	1	4773	1	4551	1	4681
麴町2丁目	台地2	1	3984	1	3882	1	3984	1	4574	1	4284	1	4459
麴町3丁目	台地2	1	2826	1	3107	1	3008	1	3869	1	3577	1	3770
麴町4丁目	台地2	1	4276	1	3854	1	4117	1	4509	1	4040	1	4303
麴町5丁目	台地2	1	4336	1	4097	1	4275	1	4289	1	4053	1	4203
麴町6丁目	台地2	1	4324	1	4648	1	4508	1	4316	1	4674	1	4528
五番町	台地2	1	4466	1	4415	1	4461	1	3992	1	4152	1	4106
猿楽町1丁目	台地1	1	3571	1	4189	1	3943	1	4141	1	4371	1	4283
猿楽町2丁目	台地1	2	2801	1	3316	1	3106	1	3791	1	3703	1	3791
三番町	台地2	1	4175	1	4272	1	4284	1	4139	1	4234	1	4217
外神田1丁目	沖積低地2	2	1770	1	2934	2	2373	1	3725	1	3748	1	3782
外神田2丁目	沖積低地2	3	983	2	1691	2	1301	2	2138	2	2317	2	2227
外神田3丁目	沖積低地2	3	688	2	1682	3	1132	1	3032	1	3027	1	3053
外神田4丁目	沖積低地2	2	1410	2	2209	2	1804	1	2855	1	2864	1	2886
外神田5丁目	沖積低地2	3	548	2	2285	2	1395	1	2943	1	3592	1	3305
外神田6丁目	沖積低地2	3	696	2	2027	2	1329	2	2398	1	3040	2	2752
千代田	台地2	1	5119	1	4806	1	4988	1	5119	1	4732	1	4953

総則 第1部 みんなで助け合う減災のまち千代田

丁目名	地盤分類	建物倒壊危険度		火災危険度		総合危険度		災害時活動困難度を考慮した危険度					
		ランク	順位	ランク	順位	ランク	順位	建物倒壊危険度		火災危険度		総合危険度	
								ランク	順位	ランク	順位	ランク	順位
永田町1丁目	台地2	1	4935	1	5026	1	5007	1	4907	1	5033	1	4996
永田町2丁目	台地2	1	4891	1	4896	1	4914	1	4839	1	4882	1	4889
西神田1丁目	谷底低地3	2	2774	1	3708	1	3294	1	4451	1	4370	1	4439
西神田2丁目	谷底低地3	2	1312	2	1690	2	1485	1	3876	1	3088	1	3539
西神田3丁目	谷底低地3	1	4257	1	4333	1	4338	1	4836	1	4718	1	4798
二番町	台地2	1	4217	1	4127	1	4235	1	4049	1	3990	1	4055
隼町	台地2	1	4720	1	4686	1	4712	1	4659	1	4647	1	4673
東神田1丁目	沖積低地2	3	757	2	2248	2	1488	1	3535	1	3667	1	3663
東神田2丁目	沖積低地2	3	940	2	1788	2	1336	2	2503	2	2638	2	2589
東神田3丁目	沖積低地2	3	938	2	2331	2	1619	1	2857	1	3314	1	3113
一ツ橋1丁目	谷底低地3	1	4885	1	4967	1	4942	1	4896	1	4994	1	4972
一ツ橋2丁目	沖積低地3	1	4383	1	4347	1	4397	1	4688	1	4536	1	4638
日比谷公園	沖積低地3	1	4177	1	4670	1	4449	1	3976	1	4645	1	4340
平河町1丁目	台地2	1	2907	1	3121	1	3062	1	4191	1	3806	1	4038
平河町2丁目	台地2	1	4199	1	4399	1	4343	1	4096	1	4354	1	4266
富士見1丁目	台地2	1	4111	1	4454	1	4328	1	3912	1	4395	1	4190
富士見2丁目	台地2	1	4166	1	3919	1	4095	1	3949	1	3723	1	3881
丸の内1丁目	沖積低地2	1	4085	1	4847	1	4489	1	3751	1	4849	1	4332
丸の内2丁目	沖積低地3	1	4854	1	5116	1	5011	1	4876	1	5116	1	5031
丸の内3丁目	沖積低地2	1	4384	1	4966	1	4688	1	4366	1	4989	1	4692
三崎町1丁目	谷底低地3	1	3642	1	4248	1	3997	1	4654	1	4666	1	4679
三崎町2丁目	谷底低地3	2	1653	2	1601	2	1612	1	3466	2	2473	1	2996
三崎町3丁目	谷底低地3	1	3308	2	2292	1	2827	1	4263	1	3033	1	3712
有楽町1丁目	沖積低地3	1	4014	1	3889	1	4003	1	4246	1	4021	1	4167
有楽町2丁目	沖積低地2	1	3260	1	3806	1	3578	1	4080	1	4108	1	4130
四番町	台地2	1	4445	1	4466	1	4479	1	4081	1	4294	1	4218
六番町	台地2	1	3962	1	4287	1	4176	1	3824	1	4220	1	4058

資料編

震災対策編

第 1 部 震災予防対策計画

資料第3

区有防災関連施設の現況（全部局）

（平成29年2月1日現在）

施設名	所在地	所轄	施設の概要		防災関連施設			
			規模	延面積 (㎡)	井戸	備蓄 倉庫	屋外 無線	避難所
千代田区役所本庁舎 ・ 1～10階区庁舎 ・ 11～23階国九段第三合同庁舎	九段南 1-2-1	政策経営部他	23F/B3F	24,501		○		
麴町出張所	麴町 2-8	出張所他	5F/B1F	1,848		○	○	
富士見出張所	富士見 1-6-7	出張所他	4F/B1F	981		○	○	
神保町ひまわり館 ・ 神保町出張所 ・ 区営神保町第二住宅 ・ 神保町高齢者住宅 ・ 神保町職員住宅	神田神保町 2-40	出張所他	13F/B2F	4,937		○	○	
神田公園出張所	神田司町 2-2	出張所他	6F/B1F	879		○		
万世橋出張所	外神田 1-1-11	出張所他	6F/B1F	1,290		○	○	
和泉橋出張所	神田佐久間町 1-11-7	出張所他	6F/B1F	1,180		○		
ちよだプラットフォーム フォームスクウェア	神田錦町 3-21	地域振興部	5F/B2F	5,790		○	○	
九段さくら館 ・ 区民集会室 ・ 区民住宅	九段南 2-9-6	出張所他	7F/B1F	3,531		○		
・ 神田保育園 ・ 民営高齢者施設	神田淡路町 2-109	子ども部他	8F/B1F	2,222				
西神田コスモス館 ・ 西神田保育園 ・ 西神田児童センター ・ 西神田住宅	西神田 2-6-2	子ども部他	25F/B1F	25,777		○		
麴町保育園	一番町 4	子ども部	4F/B1F	1,519			○	
・ 四番町保育園 ・ 四番町児童館 ・ 四番町区民集会室 ・ 区営四番町住宅	四番町 11	子ども部他	7F/B1F	3,089		○	○	
・ 一番町児童館 ・ 一番町区民集会室 ・ 区営一番町住宅	一番町 10-22	子ども部他	6F/B1F	2,878		○		
かがやきプラザ ・ 高齢者総合サポートセンターかがやきプラザ ・ 九段坂病院	九段南 1-6-10	保健福祉部	16F/B2F	2,094		○		○
いきいきプラザ一番町	一番町 12	保健福祉部	8F/B2F	10,408		○	○	○
岩本町ほほえみプラザ	岩本町 2-15-3	保健福祉部	14F/B2F	10,562		○	○	○
千代田保健所	九段北 1-2-14	保健福祉部	7F/B2F	2,948				
千代田土木事務所	一ツ橋 2-1-1	環境まちづくり部	2F	273				
・ 九段生涯学習館 ・ 区営九段住宅	九段南 1-5-10	地域振興他	9F/B1F	3,712		○		○
日比谷図書文化館	日比谷公園 1-4	地域振興部	4F/B1F	10,154				

震災対策編 第1部 震災予防対策計画

施設名	所在地	所轄	施設の概要		防災関連施設			
			規模	延面積 (㎡)	井戸	備蓄 倉庫	屋外 無線	避難所
・ 四番町図書館 ・ 区営四番町アパート ・ 四番町職員住宅	四番町1	地域振興部 他	7F/B1F	6,722		○		
スポーツセンター	内神田2-1-8	地域振興部	8F/B1F	11,853		○	○	○
麴町小学校・幼稚園	麴町2-8	子ども部	5F/B1F	10,619	○	○	○	○
九段小学校・幼稚園※1	三番町16	子ども部	3F/B1F	4,647	○	○		○
番町小学校・幼稚園	六番町8	子ども部	4F/B1F	7,888	○	○	○	○
富士見みらい館 ・ 富士見小学校 ・ ふじみこども園 ・ 富士見わんぱくひろば	富士見1-10-3	子ども部	6F/B1F	12,614	○	○		○
お茶の水小学校・幼稚園	猿楽町1-1-1	子ども部	5F/B1F	6,719	○	○	○	○
神田さくら館 ・ 千代田小学校・幼稚園 ・ まちかど図書館 ・ 児童家庭支援センター	神田司町2-16	子ども部	7F/B2F	14,760	○	○	○	○
昌平童夢館 ・ 昌平小学校・幼稚園 ・ 神田児童館 ・ まちかど図書館	外神田3-4-7	子ども部	6F/B2F	15,007	○	○	○	○
ちよだパークサイトプラザ ・ 和泉小学校・幼稚園 ・ いずみこども園	神田和泉町1	子ども部	8F/B1F	9,825		○	○	○
麴町中学校	平河町2-5-1	子ども部	6F/B1F	12,060		○	○	○
九段中等教育学校 ・ 九段校舎 ・ 富士見校舎	九段北2-2-1 富士見1-10-14	子ども部	6F/B1F 6F	13,990 4,255		○	○	
神田一橋中学校	一ツ橋2-6-14	子ども部	4F/B1F	10,293	○	○	○	○
旧今川中学校	鍛冶町2-4-2	子ども部	3F	2,081	○	○	○	○
アーツ千代田3331 (旧練成中学校)	外神田6-11-14	地域振興部	3F/B1F	7,239	○	○	○	○
旧永田町小学校	永田町2-19-1	子ども部	3F/B1F	4,413	○		○	

(延面積は行政基礎資料集による。)

※1 九段小学校・幼稚園は、平成30年8月まで改修中

資料第4

区内橋梁現況
(環境まちづくり部、東京国道事務所、第一建設事務所)

(平成28年4月1日現在)

種別	橋名	場所	構造	橋長 m	橋面積 ㎡	架設年月	耐震化 計画	備考
河川橋	和泉橋	神田岩本町	鋼桁橋	35.76	1,573.50	昭 5.3	完了	国道
〃	万世橋	神田須田町 1-25	コンクリート ラーメン橋	26.00	936.00	昭 5.9	完了	〃
陸橋	四谷見附橋	麴町 6-7	方丈鋼 ラーメン橋	44.40	1,731.60	平 3.10	完了	〃
〃	赤坂見附陸橋	永田町	鋼桁橋 PS コンクリート 床板橋	130.62	2,168.30	昭 39.5	完了	〃
〃	大和橋	岩本町 3	鋼橋	13.40	482.30	昭 2.12	完了	都道
河川橋	水道橋	三崎町 1	〃	24.90	1,342.20	昭 63.3	完了	〃
〃	俎橋	九段北 1	〃	30.80	1,324.40	昭 58.1	完了	〃
陸橋	市ヶ谷橋	五番町	コンクリート橋	36.40	737.70	昭 2.12	完了 (JR 管理)	〃
河川橋	一ツ橋	一ツ橋 2-1	鋼橋	16.20	450.40	大 14.11	完了	〃
〃	鎌倉橋	内神田 1	コンクリート橋	30.20	693.40	昭 4.3	完了	〃
〃	新常盤橋	大手町 2	鋼橋	39.40	1,109.70	昭 63.3	完了	〃
〃	神田橋	大手町 1	鋼橋	36.70	1,247.80	昭 55.1	完了	〃
〃	聖橋	神田駿河台 4	鋼橋 コンクリート橋	72.90	1,674.40	昭 2.7	完了	〃
〃	昌平橋	神田淡路町 1	コンクリート アーチ橋	22.90	767.40	昭 3.12	完了	〃
橋	竹橋	北の丸公園～ 一ツ橋一丁目	鉄筋 コンクリート橋	49.43	1,087.40	大 15.5	完了	区道
〃	弁慶橋	紀尾井町～ 港区元赤坂一丁目	鉄筋 コンクリート橋	41.06	862.26	昭 60.11	完了	〃
陸橋	隼町無名橋	隼町 3～隼町 4	鋼橋	13.00	80.60	昭 38.	完了	〃
〃	新四谷見附橋	六番町～ 新宿区四谷一丁目	鋼橋	39.25	628.00	大 14.10	完了	〃
〃	新見附橋	新宿区市谷田町三丁 目～富士見二丁目	鋼橋	20.70	231.84	昭 4.7	完了	〃
〃	牛込橋	飯田橋四丁目～ 新宿区神楽坂一丁目	鋼橋	46.00	659.45	平 8.3	完了	〃
河川橋	小石川橋	飯田橋三丁目～ 文京区後楽一丁目	鋼橋	28.90	341.01	昭 2.12	完了	〃
〃	三崎橋	飯田橋三丁目～ 三崎町三丁目	鋼橋	27.00	189.00	昭 29.3	完了	〃
〃	新三崎橋	飯田橋三丁目～ 三崎町三丁目	鋼橋	28.30	266.02	平 14.1	完了	〃

震災対策編 第1部 震災予防対策計画

種別	橋名	場所	構造	橋長 m	橋面積 ㎡	架設年月	耐震化 計画	備考
河川橋	新川橋	飯田橋二丁目～ 三崎町三丁目	鋼橋	27.00	297.00	昭 2.7	完了	区道
〃	堀留橋	九段北一丁目～ 西神田三丁目	鉄筋 コンクリート橋	25.60	691.20	大 15.9	完了	〃
〃	南堀留橋	九段北一丁目～ 神田神保町三丁目	鋼橋	25.60	281.60	昭 3.8	完了	〃
〃	宝田橋	九段北一丁目～ 神田神保町三丁目	鋼橋	27.00	202.50	昭 43.12	完了	〃
〃	雉子橋	一ツ橋一丁目～ 一ツ橋二丁目	鋼橋	32.15	868.05	大 15.10	完了	〃
〃	錦橋	大手町一丁目～ 神田錦町三丁目	鉄筋 コンクリート橋	33.75	742.50	大 15.8	完了	〃
〃	常盤橋	大手町二丁目～ 中央区日本橋本石町 二丁目	鉄筋 コンクリート橋	41.45	1,267.60	大 15.12	完了	〃
〃	後楽橋	三崎町三丁目～ 文京区後楽一丁目	鋼橋	21.00	461.16	昭 2.11	完了	〃
〃	御茶の水橋	神田駿河台二丁目 ～文京区湯島一丁目	鋼橋	80.00	1,840.00	昭 6.5	完了	〃
〃	神田ふれあい 橋	神田須田町二丁目～ 神田佐久間町一丁目	鋼橋	48.60	102.06	平 1.3	完了	〃
〃	美倉橋	東神田三丁目～ 東神田二丁目	鋼橋	35.35	824.43	昭 4.2	完了	〃
〃	左衛門橋	東神田二丁目～ 東神田三丁目	鋼橋	35.50	532.50	昭 5.9	完了	〃
〃	あいあい橋	飯田橋三丁目～ 三崎町三丁目	鋼橋	35.30	87.91	平 13.12	完了	〃

資料第5

区内横断歩道橋・歩行者専用橋現況
(環境まちづくり部、東京国道事務所、第一建設事務所)

(平成28年4月1日現在)

		歩道橋・歩行者専用橋名	場 所	備考	耐震化計画
一般国道	4号線	東紺屋町	神田紺屋町	国道	完了
	〃	和泉橋南	岩本町3-10	〃	
	246号線	赤坂見附	永田町2-18	〃	
主要地方道	第8号	飯田橋第二	飯田橋1-7	都道	完了
	第302号	田安門前	九段北2-1	〃	
	〃	一橋高校前	東神田2-10	〃	
	第301号	水道橋東口	三崎町2-9	〃	
	〃	裁判所前	霞が関1-1	〃	
	第302号	須田町	神田須田町1-1	〃	
特例都道	第401号	青葉	九段南2-1	〃	
	第405号	霞が関	虎の門1	〃	
特別区道	千第229号線	みたけ	北の丸公園	区道	完了
河川橋		三崎橋人道橋 (上流側)	三崎町3-9	〃	
	〃	三崎橋人道橋 (下流側)	三崎町3-9	〃	
〃		神田ふれあい橋	神田須田町2-25	〃	
〃		あいあい橋	飯田橋3-10	〃	

資料第6

地下街の防災施設等の現況（消防署）

（平成28年1月1日現在）

区分 名称	床面積 (道路を含む)	消防用設備等			道路の程度 (難易)
		消火設備	警報設備	排煙施設有無	
東京駅一番街	4,332 m ²	F・H・ス・連	自・放	無	易
西銀座デパート	3,848 m ²	F・H・ス・連	自・放	無	易
銀座インズ1	2,413 m ²	F・H・ス	自・放	無	易
銀座インズ2	3,066 m ²	F・H・ス	自・放	無	易
銀座インズ3	2,640 m ²	F・H・連	自・放	無	易

（注）消火設備等の区分

- | | |
|-------------|--------------|
| F - 消火器 | H - 屋内消火栓 |
| ス - スプリンクラー | イ - インターホン |
| 連 - 連結送水管 | 自 - 自動火災報知設備 |
| 放 - 放送設備 | |

資料第7

千代田区防災行政無線固定系屋外受信機設置場所
(災害対策・危機管理課)

(平成29年1月1日現在)

局番	設置場所	住所
1	大手町区道	大手町1-1先
2	読売会館	有楽町1-11-1
3	皇居外苑	皇居外苑1
4	日比谷公園	日比谷公園1-6
5	永田町一丁目区道	永田町1-4先
6	都立日比谷高校	永田町2-16-1
7	旧今川中学校	鍛冶町二丁目4-2
8	旧永田町小学校	永田町2-19-1
9	住友半蔵門ビル	隼町3-16
10	麴町中学校	平河町2-5-1
11	清水谷公園	紀尾井町3
12	千鳥が淵公園	麴町1-2
13	麴町小学校	麴町2-8
14	ほほえみプラザ	岩本町2-15-3
15	スクワール麴町	麴町6-6
16	麴町保育園	一番町4
17	四番町保育園	四番町11
18	番町小学校	六番町8
19	二松学舎大学	九段南2-1-32
20	東京家政学院	三番町22
21	皇居東御苑	千代田1
22	北の丸公園	北の丸公園2
23	九段下交差点	九段南1-5-7先
24	靖国神社	九段北3-1-1
25	市ヶ谷駅前	九段北4-4先
26	旧九段中学校	富士見1-1-6
27	九段中等教育学校	富士見1-10-14
28	富士見出張所	富士見1-6-7
29	旧飯田橋保育園	飯田橋3-9-17
30	神田一橋中学校	一ツ橋2-6-14
31	学士会館	神田錦町3-28
32	お茶の水小学校	猿楽町1-1-1
33	旧高齢者センター	神田神保町2-20
34	神三児童遊園	神田神保町3-10
35	神保町出張所(ひまわり館)	神田神保町2-40
36	鉄建建設	三崎町2-5-3
37	スポーツセンター	内神田2-1-8
38	神田橋公園	神田錦町1-29
39	ちよだプラットフォームスクウェア	神田錦町3-21
40	神田さくら館	神田司町2-18
41	旧千代田保健所	神田錦町3-10

震災対策編 第1部 震災予防対策計画

局番	設置場所	住所
42	御幸ビル	神田小川町1-5
43	伸幸ビル	神田小川町3-6
44	東京メトロ神田須田町ビル	神田須田町1-16
45	損保会館	神田淡路町2-9
46	万世橋出張所	外神田1-1-11
47	昌平童夢館	外神田3-4-7
48	アーツ千代田3331	外神田6-11-4
49	都立一橋高校	東神田1-12-13
50	いきいきプラザ一番町	一番町12
51	大和橋都道	岩本町3-6先
52	東神田金子ビル	東神田3-1-2
53	中小企業振興公社（都産業労働局秋葉原庁舎）	神田佐久間町1-9
54	ちよだパークサイドプラザ	神田和泉町1
55	三楽病院	神田駿河台2-5
56	ちよだボランティアセンター	西神田1-3-4
57	瀬川ビル	神田駿河台2-8
58	宮本公園	外神田2-16-9
59	四国ビル	内神田1-13-7
60	ブロードビル	二番町12
61	新東京ビル	丸の内3-3-1
62	ニュー中野ビル	岩本町1-3-1
63	第一富士ビル	神田神保町2-15
64	住友不動産半蔵門駅前ビル	麴町1-6-4
65	東京通信病院	富士見2-14-23
66	クオーク秋葉原ビル	外神田4-7-1
68	弘済会館	麴町5-1
69	内幸町ホール	内幸町1-5-1
70	新見附橋	富士見2先
71	新大手町ビル	大手町1-6-1
小型スピーカー		
101	日比谷公園	日比谷公園1-6
102	秋葉原駅前植樹帯	神田花岡町1番地先
103	外濠公園	五番町無番地先
104	神田橋公園	神田錦町1-29
105	四ツ谷駅前広場	麴町6-6先
106	皇居外苑	皇居外苑1
107	北の丸公園	北の丸公園2
108	皇居東御苑	千代田1
109	市ヶ谷駅前広場（外濠公園）	九段北4-4
110	水道橋駅前	三崎町2-9先
111	有楽町駅前	有楽町2-9先
112	神田児童公園	神田司町2-2
113	千鳥ヶ淵公園	麴町1-2
114	九段坂上広場	九段南2-20

※一部欠番あり

資料第8 千代田区MCA無線機配備表 (災害対策・危機管理課)

(平成29年1月1日現在)

千代田区MCA無線機配備表 2017.1.1																					
呼出番号 (局番)	区分	施設名	全グループ モード	グループ(詳細)										設置機種	住所						
				1 運用所	2 区民施設	3 福祉施設	4 医療施設	5 土木事務	6 清掃事務	7 教育施設	8 生活関連	9 ライフL	10 消防等			11 協定G	12 協定会	13 調査隊	14 派遣所	15 病院	16 区一斉
1	地域振興部	九段生涯学習館																		半固定局	千代田区九段南1-5-10
2	地域振興部	スポーツセンター																		半固定局	千代田区内神田2-1-8
3	地域振興部	ちよだパークサイドプラザ																		半固定局	千代田区神田和泉町1
4	地域振興部	アーツ千代田3331																		半固定局	千代田区外神田6-11-14
5	地域振興部	千代田万世会館																		半固定局	千代田区外神田1-1-7
6	地域振興部	千鳥ヶ淵ポート城																		半固定局	千代田区三番町2先
7	地域振興部	(公財)まちみらい千代田																		半固定局	千代田区神田錦町3-21
8	地域振興部	四番町図書館																		半固定局	千代田区四番町1
9	地域振興部	神田まちかど図書館																		半固定局	千代田区神田町2-16
10	地域振興部	昌平まちかど図書館																		半固定局	千代田区外神田3-4-7
11	地域振興部	麹町出張所																		半固定局	千代田区麹町2-8
12	地域振興部	富士見出張所																		半固定局	千代田区富士見1-6-7
13	地域振興部	神保町出張所																		半固定局	千代田区神田神保町2-40
14	地域振興部	神田公園出張所																		半固定局	千代田区神田町2-2
15	地域振興部	万世橋出張所																		半固定局	千代田区外神田1-1-11
16	地域振興部	和泉橋出張所																		半固定局	千代田区神田佐久間町1-11
17	地域振興部	文化財事務局																		携帯局	千代田区日比谷公園1-4
18	地域振興部	内幸町ホール																		半固定局	千代田区内幸町1-5-1
19	地域振興部	日比谷図書文化館																		半固定局	千代田区日比谷公園1-4
61	地域振興部	災害対策本部																		携帯局	千代田区九段南1-2-1
62	地域振興部	災害対策本部																		携帯局	千代田区九段南1-2-1
63	地域振興部	災害対策本部																		携帯局	千代田区九段南1-2-1
64	地域振興部	災害対策本部																		携帯局	千代田区九段南1-2-1
65	地域振興部	災害対策本部																		携帯局	千代田区九段南1-2-1
66	地域振興部	災害対策本部																		携帯局	千代田区九段南1-2-1
67	地域振興部	災害対策本部																		携帯局	千代田区九段南1-2-1
68	地域振興部	災害対策本部																		携帯局	千代田区九段南1-2-1
69	地域振興部	災害対策本部																		携帯局	千代田区九段南1-2-1
70	地域振興部	災害対策本部																		携帯局	千代田区九段南1-2-1
71	地域振興部	災害対策本部																		携帯局	千代田区九段南1-2-1
72	地域振興部	災害対策本部																		携帯局	千代田区九段南1-2-1
73	地域振興部	災害対策本部																		携帯局	千代田区九段南1-2-1
74	地域振興部	災害対策本部																		携帯局	千代田区九段南1-2-1
75	地域振興部	災害対策本部																		携帯局	千代田区九段南1-2-1
76	地域振興部	災害対策本部																		携帯局	千代田区九段南1-2-1
77	地域振興部	災害対策本部																		携帯局	千代田区九段南1-2-1
78	地域振興部	災害対策本部																		携帯局	千代田区九段南1-2-1
79	地域振興部	災害対策本部																		携帯局	千代田区九段南1-2-1
80	地域振興部	災害対策本部																		携帯局	千代田区九段南1-2-1
81	地域振興部	災害対策本部																		携帯局	千代田区九段南1-2-1
82	地域振興部	災害対策本部																		携帯局	千代田区九段南1-2-1
83	地域振興部	災害対策本部																		携帯局	千代田区九段南1-2-1
84	地域振興部	災害対策本部																		携帯局	千代田区九段南1-2-1
85	地域振興部	災害対策本部																		携帯局	千代田区九段南1-2-1
86	地域振興部	災害対策本部																		携帯局	千代田区九段南1-2-1
87	地域振興部	災害対策本部																		携帯局	千代田区九段南1-2-1
88	地域振興部	災害対策本部																		携帯局	千代田区九段南1-2-1
89	地域振興部	災害対策本部																		携帯局	千代田区九段南1-2-1
90	地域振興部	災害対策本部																		携帯局	千代田区九段南1-2-1
91	地域振興部	麹町出張所地区連合町会長																		携帯局	
92	地域振興部	富士見地区町会連合会長																		携帯局	
93	地域振興部	神保町地区町会連合会長																		携帯局	
94	地域振興部	神田公園地区連合町会長																		携帯局	
95	地域振興部	万世橋地区町会連合会長																		携帯局	
96	地域振興部	神田駅東連合町会長																		携帯局	
97	地域振興部	岩本町東神田町会連合会長																		携帯局	
98	地域振興部	秋葉原東部町会連合会長																		携帯局	
99	地域振興部	地域振興総務課																		半固定局	千代田区九段南1-2-1

震災対策編 第1部 震災予防対策計画

千代田区MCA無線機配備表 2017.1.1																	
100	保健福祉部	千代田保健所												◎	○	半固定局	千代田区九段北1-2-14
101	保健福祉部	障害福祉センター えみふる												○		半固定局	千代田区神田駿河台2-5
102	保健福祉部	江戸遊													○	半固定局	千代田区神田淡路町2-9-9
103	保健福祉部	高齢者活動センター												○		半固定局	千代田区九段南1-6-10
104	保健福祉部	いきいきプラザ一番町												○		半固定局	千代田区一番町12
105	保健福祉部	岩本町ほほえみプラザ												○		半固定局	千代田区岩本町2-15-3
106	保健福祉部	淡路にこここフォーユープラザ												○		半固定局	千代田区神田淡路町2-109
107	保健福祉部	かんだ連雀												○		半固定局	千代田区神田淡路町2-8-1
108	保健福祉部	ジロール麹町												○		携帯局	千代田区麹町2-14-3
109	保健福祉部	ジロール神田佐久間町												○		携帯局	千代田区神田佐久間町3-16-6
198	保健福祉部	在宅支援課												○		半固定局	千代田区九段南1-6-10
199	保健福祉部	福祉総務課												◎		半固定局 (副指令局)	千代田区九段南1-2-1
200	環境まちづくり部	土木事務所神田橋分室												○		半固定局	千代田区内神田1-1-3
201	環境まちづくり部	千代田土木事務所												○		半固定局	千代田区一ツ橋2-1-1
202	環境まちづくり部	千代田土木事務所												○		携帯局	千代田区一ツ橋2-1-1
203	環境まちづくり部	土木事務所神田橋分室												○		携帯局	千代田区内神田1-1-3
298	環境まちづくり部	道路公園課												◎		半固定局	千代田区九段南1-2-1
299	環境まちづくり部	環境まちづくり総務課												◎		半固定局 (副指令局)	千代田区九段南1-2-1
300	環境まちづくり部	千代田清掃事務所												◎	○	半固定局	千代田区外神田1-1-6
301	環境まちづくり部	千代田清掃事務所飯田橋車庫												○		半固定局	千代田区飯田橋3-13-2
302	環境まちづくり部	千代田清掃事務所三崎中継所												○		半固定局	千代田区三崎町3-9-3
303	環境まちづくり部	千代田清掃事務所飯田橋車庫(携帯局)												○		携帯局	千代田区飯田橋3-13-2
304	環境まちづくり部	千代田清掃事務所(携帯局)												○		携帯局	千代田区外神田1-1-6
310	環境まちづくり部	安全・安心パトロール車①														携帯局	安全・安心パトロール車内
311	環境まちづくり部	安全・安心パトロール車②														携帯局	安全・安心パトロール車内

震災対策編 第1部 震災予防対策計画

千代田区MCA無線機配備表 2017.1.1														
401	子ども部	麹町保育園										○	半固定局	千代田区一番町4
402	子ども部	神田保育園										○	半固定局	千代田区神田淡路町2-109
403	子ども部	西神田保育園										○	半固定局	千代田区西神田2-6-2
404	子ども部	四番町保育園										○	半固定局	千代田区四番町11
410	子ども部	西神田児童センター										○	半固定局	千代田区西神田2-6-2
411	子ども部	一番町児童館										○	半固定局	千代田区一番町10-22
412	子ども部	四番町児童館										○	半固定局	千代田区四番町11
413	子ども部	富士見わんぱくひろば										○	半固定局	千代田区富士見1-10-3
414	子ども部	神田児童館										○	半固定局	千代田区外神田3-4-7
415	子ども部	いずみこどもプラザ										○	半固定局	千代田区神田和泉町1
416	子ども部	二番町こどもクラブ										○	半固定局	千代田区二番町2-1 二番町TSビル
417	子ども部	児童・家庭支援センター										○	半固定局	千代田区神田司町2-16
420	子ども部	番町幼稚園										○	半固定局	千代田区六番町8
421	子ども部	ふじみこども園										○	半固定局	千代田区富士見1-10-3
422	子ども部	いずみこども園										○	半固定局	千代田区神田和泉町1
423	子ども部	麹町幼稚園										○	携帯局	千代田区九段南1-2-1
424	子ども部	九段幼稚園										○	携帯局	千代田区九段南1-2-1
425	子ども部	(番町幼稚園)										○	携帯局	千代田区九段南1-2-1
426	子ども部	お茶の水幼稚園										○	携帯局	千代田区九段南1-2-1
427	子ども部	千代田幼稚園										○	携帯局	千代田区九段南1-2-1
428	子ども部	昌平幼稚園										○	携帯局	千代田区九段南1-2-1
431	子ども部	麹町小学校		○								○	半固定局	千代田区麹町2-8
432	子ども部	九段小学校(仮校舎 旧九段中学校)		○								○	半固定局	千代田区三番町16
433	子ども部	番町小学校		○								○	半固定局	千代田区六番町8
434	子ども部	富士見小学校		○								○	半固定局	千代田区富士見1-10-3
435	子ども部	お茶の水小学校		○								○	半固定局	千代田区猿楽町1-1-1
436	子ども部	千代田小学校		○								○	半固定局	千代田区神田司町2-16
437	子ども部	昌平小学校		○								○	半固定局	千代田区外神田3-4-7
438	子ども部	和泉小学校		○								○	半固定局	千代田区神田和泉町1
439	子ども部	富士見みらい館 施設管理室		○								○	半固定局	千代田区富士見1-10-3
450	子ども部	麹町中学校		○								○	半固定局	千代田区平河町2-5-1
451	子ども部	神田一橋中学校		○								○	半固定局	千代田区一ツ橋2-6-14
452	子ども部	旧今川中学校		○								○	半固定局	千代田区鍛冶町2-4-2
453	子ども部	九段中等教育学校(九段校舎)										○	半固定局	千代田区九段北2-2-1
454	子ども部	都立 日比谷高等学校		○								○	半固定局	千代田区永田町2-16-1
455	子ども部	都立 一橋高等学校		○								○	半固定局	千代田区東神田1-12-13
460	子ども部	麹町小学校		○								○	携帯局	千代田区麹町2-8
461	子ども部	九段小学校(仮校舎 旧九段中学校)		○								○	携帯局	千代田区三番町16
462	子ども部	番町小学校		○								○	携帯局	千代田区六番町8
463	子ども部	富士見小学校		○								○	携帯局	千代田区富士見1-10-3
464	子ども部	お茶の水小学校		○								○	携帯局	千代田区猿楽町1-1-1
465	子ども部	千代田小学校		○								○	携帯局	千代田区神田司町2-16
466	子ども部	昌平小学校		○								○	携帯局	千代田区外神田3-4-7
467	子ども部	和泉小学校		○								○	携帯局	千代田区神田和泉町1
470	子ども部	麹町中学校		○								○	携帯局	千代田区平河町2-5-1
471	子ども部	神田一橋中学校		○								○	携帯局	千代田区一ツ橋2-6-14
472	子ども部	九段中等教育学校(九段校舎)										○	携帯局	千代田区九段北2-2-1
473	子ども部	新規開設施設										○	携帯局	千代田区九段南1-2-1
474	子ども部	新規開設施設										○	携帯局	千代田区九段南1-2-1
475	子ども部	新規開設施設										○	携帯局	千代田区九段南1-2-1
476	子ども部	新規開設施設										○	携帯局	千代田区九段南1-2-1
477	子ども部	新規開設施設										○	携帯局	千代田区九段南1-2-1
478	子ども部	新規開設施設										○	携帯局	千代田区九段南1-2-1
479	子ども部	新規開設施設										○	携帯局	千代田区九段南1-2-1
480	子ども部	アスク二番町保育園										○	半固定局	千代田区二番町2-1 二番町TSビル
481	子ども部	東京遷移病院ひまわり児童室										○	半固定局	千代田区富士見2-14-23
482	子ども部	コフアン・ナースリー 神田万世橋										○	半固定局	千代田区神田須田町1-25 神田万世橋ビル
483	子ども部	小学館アカデミー昌平保育園										○	半固定局	千代田区外神田3-4-7
484	子ども部	パピズナーサリースクール番町										○	半固定局	千代田区一番町10-8 一番見ウエストビル2階
485	子ども部	保育園ドルチェ										○	半固定局	千代田区九段南1-2-2 五ノ木スクエアビル1階
486	子ども部	キッズスクエア丸の内東ビル										○	携帯局	千代田区丸の内2-7-3 東京ビル3階
487	子ども部	マミーズエンジェル神田駅前保育園										○	半固定局	千代田区神田2-5-2 徳交ビル1階
488	子ども部	小学館アカデミー神保町保育園										○	半固定局	千代田区神田神保町2-20 5F神保町駅前ビル
489	子ども部	小学館アカデミーかすみがせき保育園										○	半固定局	千代田区保元町2-1-3 中央会館5F3号室
490	子ども部	ピノキオ幼児舎 番町園										○	半固定局	千代田区五番町5-8 ビルカワ五番町1階
491	子ども部	キッズスクエア永田町										○	携帯局	千代田区永田町2-1-2 東照院第二議員会館
492	子ども部	保育園愛の園										○	半固定局	千代田区外神田2-17-4
493	子ども部	キッズスクエア丸の内永楽ビル										○	携帯局	千代田区丸の内1-4-1 丸の内永楽ビルディング2階
494	子ども部	新規開設施設										○	半固定局	千代田区九段南1-2-1
495	子ども部	新規開設施設										○	携帯局	千代田区九段南1-2-1
496	子ども部	新規開設施設										○	携帯局	千代田区九段南1-2-1
497	子ども部	新規開設施設										○	携帯局	千代田区九段南1-2-1
499	子ども部	子ども総務課										◎	半固定局 (副指令局)	千代田区九段南1-2-1

震災対策編 第1部 震災予防対策計画

千代田区MCA無線機配備表 2017.1.1																	
501	生活関連機関	千代田医師会(市ヶ谷診療所)													○	半固定局	千代田区五番町2
502	生活関連機関	神田医師会													○	半固定局	千代田区神田小川町2-8
503	生活関連機関	丸の内歯科医師会													○	半固定局	千代田区丸の内3-4-1
504	生活関連機関	麹町歯科医師会													○	半固定局	千代田区一番町4 一番町鈴木ビル2階
505	生活関連機関	千代田区歯科医師会事務所(広瀬ビル)													○	半固定局	千代田区神田淡路町2-21
510	生活関連機関	宮内庁管理部管理課													○	半固定局	千代田区千代田1
511	生活関連機関	国土交通省東京国道事務所													○	半固定局	千代田区九段南1-2-1
512	生活関連機関	東京都交通局日比谷駅務区													○	半固定局	千代田区有楽町1-31-1先
513	生活関連機関	東京都建設局第一建設事務所千代田工区													○	半固定局	千代田区九段南1-1-2
514	生活関連機関	東京メトロ大手町駅務区													○	半固定局	千代田区大手町1-6-1
515	生活関連機関	第一建設事務所 本部													○	半固定局	中央区明石町2-4
520	生活関連機関	麹町郵便局													○	半固定局	千代田区九段南4-5-9
521	生活関連機関	東京都水道局中央支所													○	半固定局	千代田区内神田2-1-12
522	生活関連機関	東京都下水道局中部下水道事務所													○	半固定局	千代田区大手町2-6-2
523	生活関連機関	NTT東日本-東京南支店設備部門千代田サービスセンター													○	半固定局	千代田区内巻町1-1-6 (NTT霞ヶ関ビル新館2F)
524	生活関連機関	東京ガス(株)南部ガスライト24													○	半固定局	港区南麻布2-5-19
525	生活関連機関	東京電力パワーグリッド(株)銀座支社													○	半固定局	港区芝公園2-2-4
530	生活関連機関	東日本旅客鉄道 東京駅													○	半固定局	千代田区丸の内1丁目
531	生活関連機関	TX 秋葉原駅(予定)													○	半固定局	27年度設置予定
532	生活関連機関	東京ケーブルネットワーク														半固定局	文京区後楽1-1-7ガラスシティ後楽
539	生活関連機関	三井記念病院													○	半固定局	千代田区神田和泉町1
540	生活関連機関	日本大学病院													○	半固定局	千代田区神田駿河台1-6
541	生活関連機関	東京通信病院													○	半固定局	千代田区富士見2-14-23
542	生活関連機関	三業病院													○	半固定局	千代田区神田駿河台2-5
543	生活関連機関	香雲堂病院													○	半固定局	千代田区神田駿河台1-8
544	生活関連機関	日本大学歯学部付属歯科病院													○	半固定局	千代田区神田駿河台1-8-13
545	生活関連機関	井上眼科病院													○	半固定局	千代田区神田駿河台4-3
546	生活関連機関	神尾記念病院													○	半固定局	千代田区神田淡路町2-25
547	生活関連機関	東京歯科大学水越橋病院													○	半固定局	千代田区三崎町2-9-18
548	生活関連機関	浜田病院(産)													○	半固定局	千代田区神田駿河台2-5
549	生活関連機関	明和病院(産)													○	半固定局	千代田区神田須田町1-18
550	生活関連機関	九段坂病院													○	半固定局	千代田区九段南1-6-12
551	生活関連機関	半蔵門病院													○	半固定局	千代田区麹町1-10
552	生活関連機関	日本歯科大学付属病院													○	半固定局	千代田区富士見2-3-16

震災対策編 第1部 震災予防対策計画

千代田区MCA無線機配備表 2017.1.1																
600	防災機関	皇宮警察本部							○		○				半固定局	千代田区千代田1-3
601	防災機関	麹町警察署							○						半固定局	千代田区麹町1-4
602	防災機関	丸の内警察署							○						半固定局	千代田区有楽町1-9-2
603	防災機関	神田警察署							○						半固定局	千代田区神田錦町2-2
604	防災機関	万世橋警察署							○						半固定局	千代田区外神田1-16-5
605	防災機関	丸の内消防署							○						半固定局	千代田区大手町1-3-5
606	防災機関	麹町消防署							○						半固定局	千代田区麹町1-12
607	防災機関	神田消防署							○						半固定局	千代田区外神田4-14-3
610	中央省庁	総務省												○	半固定局	千代田区霞が関2-1-2
611	中央省庁	内閣府												○	半固定局	千代田区永田町1-6-1
612	中央省庁	経済産業省												○	半固定局	千代田区霞が関1-3-1
613	中央省庁	農林水産省												○	半固定局	千代田区霞が関1-2-1
614	中央省庁	国土交通省												○	半固定局	千代田区霞が関2-1-3
615	中央省庁	気象庁												○	半固定局	千代田区大手町1-3-4
616	中央省庁	厚生労働省												○	半固定局	千代田区霞が関1-2-2
617	中央省庁	文部科学省												○	半固定局	千代田区霞が関3-2-2
631	災害時退避場所	皇居外苑 管理事務所										○			半固定局	千代田区皇居外苑1-1
632	災害時退避場所	皇居外苑 管理事務所北の丸分室										○			半固定局	千代田区北の丸公園1-1
633	災害時退避場所	皇居東御苑 管理事務所										○			半固定局	千代田区千代田1-1
634	災害時退避場所	日比谷公園 管理事務所										○			半固定局	千代田区日比谷公園1-6
635	災害時退避場所	外濠公園 管理事務所										○			半固定局	千代田区五番町先
636	災害時退避場所	真田館運動場										○			半固定局	未定
700	支援組織	明治大学							○						半固定局	千代田区神田駿河台1-1
701	支援組織	専修大学							○						半固定局	千代田区神田神保町3-8
702	支援組織	法政大学							○						半固定局	千代田区富士見2-17-1 富士見キャンパス
703	支援組織	上智大学							○						半固定局	千代田区紀尾井町7-1
704	支援組織	二松学舎大学							○						半固定局	千代田区三番町6-16
705	支援組織	東京家政学院							○						半固定局	千代田区三番町2
706	支援組織	日本歯科大学							○						半固定局	千代田区富士見1-9-20
707	支援組織	共立女子大学							○						半固定局	千代田区一ツ橋2-2-1
708	支援組織	社会福祉協議会							○			○			半固定局	千代田区西神田1-3-4
709	支援組織	大妻学院							○						半固定局	千代田区三番町12
710	支援組織	日本大学 本部 法務課							○						半固定局	千代田区九段南4-8-24
711	支援組織	日本大学 法学部							○						半固定局	千代田区三崎町2-3-1
712	支援組織	日本大学 経済学部							○						半固定局	千代田区西神田1-2-5
720	支援組織	東京駅・有楽町駅周辺地区帰宅困難者対策地域協力会							○				○		半固定局	千代田区丸の内2-4-1丸ビル7F(駅) 都市防災研究所内
721	支援組織	富士見・飯田橋駅周辺地区帰宅困難者対策地域協力会							○						携帯局	千代田区飯田橋3-5-1 東京区政会館18階
722	支援組織	四ツ谷駅周辺地区帰宅困難者対策地域協力会							○						半固定局	千代田区平河町1-2-10 平河町第一生命ビル7Fランドレス1号
723	支援組織	秋葉原駅周辺地区帰宅困難者対策地域協力会							○						半固定局	千代田区神田佐久間町1-6-1 東京自治会館内
724	支援組織	秋葉原駅周辺地区帰宅困難者対策地域協力会 携帯局							○						携帯局	千代田区外神田4-14-1(LDX6F)
730	支援組織	帰宅困難者受入協定施設							○						半固定局	
731	支援組織	帰宅困難者受入協定施設							○						半固定局	
732	支援組織	帰宅困難者受入協定施設							○						半固定局	
733	支援組織	帰宅困難者受入協定施設							○						半固定局	
734	支援組織	帰宅困難者受入協定施設							○						半固定局	
735	支援組織	帰宅困難者受入協定施設							○						半固定局	
736	支援組織	帰宅困難者受入協定施設							○						半固定局	
737	支援組織	帰宅困難者受入協定施設							○						半固定局	
738	支援組織	帰宅困難者受入協定施設							○						半固定局	
739	支援組織	帰宅困難者受入協定施設							○						半固定局	
740	支援組織	帰宅困難者受入協定施設							○						半固定局	
741	支援組織	帰宅困難者受入協定施設							○						半固定局	
742	支援組織	帰宅困難者受入協定施設							○						半固定局	
743	支援組織	帰宅困難者受入協定施設							○						半固定局	
744	支援組織	帰宅困難者受入協定施設							○						半固定局	
745	支援組織	帰宅困難者受入協定施設							○						半固定局	
746	支援組織	帰宅困難者受入協定施設							○						半固定局	
747	支援組織	帰宅困難者受入協定施設							○						半固定局	
748	支援組織	帰宅困難者受入協定施設							○						半固定局	
749	支援組織	帰宅困難者受入協定施設							○						半固定局	
750	支援組織	帰宅困難者受入協定施設							○						半固定局	
751	支援組織	帰宅困難者受入協定施設							○						半固定局	
752	支援組織	帰宅困難者受入協定施設							○						半固定局	
753	支援組織	帰宅困難者受入協定施設							○						半固定局	
754	支援組織	帰宅困難者受入協定施設							○						半固定局	
755	支援組織	帰宅困難者受入協定施設							○						半固定局	
756	支援組織	帰宅困難者受入協定施設							○						半固定局	
757	支援組織	帰宅困難者受入協定施設							○						半固定局	
758	支援組織	帰宅困難者受入協定施設							○						半固定局	
759	支援組織	帰宅困難者受入協定締結施設							○						携帯局	千代田区九段南1-2-1
760	支援組織	帰宅困難者受入協定締結施設							○						半固定局	千代田区九段南1-2-1
761	支援組織	帰宅困難者受入協定締結施設							○						半固定局	千代田区九段南1-2-1
762	支援組織	帰宅困難者受入協定締結施設							○						半固定局	千代田区九段南1-2-1
763	支援組織	帰宅困難者受入協定締結施設							○						半固定局	千代田区九段南1-2-1
764	支援組織	帰宅困難者受入協定締結施設							○						半固定局	千代田区九段南1-2-1
765	支援組織	帰宅困難者受入協定締結施設							○						半固定局	千代田区九段南1-2-1
766	支援組織	帰宅困難者受入協定締結施設							○						半固定局	千代田区九段南1-2-1
767	支援組織	帰宅困難者受入協定締結施設							○						半固定局	千代田区九段南1-2-1
768	支援組織	帰宅困難者受入協定締結施設							○						半固定局	千代田区九段南1-2-1
769	支援組織	帰宅困難者受入協定締結施設							○						半固定局	千代田区九段南1-2-1
770	支援組織	帰宅困難者受入協定締結施設							○						半固定局	千代田区九段南1-2-1
771	支援組織	帰宅困難者受入協定締結施設							○						半固定局	千代田区九段南1-2-1
772	支援組織	帰宅困難者受入協定締結施設							○						半固定局	千代田区九段南1-2-1

資料第 9

防災行政無線アナウンス内容（災害対策・危機管理課）

（平成 28 年 1 月 1 日）

番号	種別	放送内容	原稿 ※ 2 回繰り返す
101	警報・注意報	大雨洪水警報・発表	こちらは防災千代田 千代田区に大雨洪水警報が発表されました。低い土地での浸水や河川のはん濫などに警戒してください。
102	警報・注意報	大雨洪水警報・警報から注意報に切替	こちらは防災千代田 千代田区の大雨洪水警報は注意報に切り替わりました。引き続き低い土地での浸水や河川のはん濫などに注意して下さい。
103	警報・注意報	大雨洪水警報・解除 (台風の接近による) 大雨洪水警報解除	こちらは防災千代田 千代田区の大雨洪水警報は解除されました。 なお、今後も気象情報に注意してください。
104	警報・注意報	(台風の接近による) 大雨洪水警報・発表	こちらは防災千代田 台風接近により千代田区に大雨洪水警報が発表されました。低い土地での浸水や河川のはん濫などに警戒してください。
105	警報・注意報	大雨洪水暴風警報・発表	こちらは防災千代田 千代田区に大雨洪水暴風警報が発表されました。低い土地での浸水や河川のはん濫、暴風などに警戒してください。

番号	種別	放送内容	原稿 ※2回繰り返す
106	警報・注意報	大雨洪水暴風警報・警報から注意報に切替	こちらは防災千代田 千代田区の大雨洪水暴風警報は注意報に切り替わりました。引き続き低い土地での浸水や河川の増水、強風に注意して下さい。
107	警報・注意報	大雨洪水暴風警報・解除 (台風接近による)大雨洪水暴風警報解除	こちらは防災千代田 千代田区の大雨洪水暴風警報は解除されました。 なお、今後も気象情報に注意してください。
108	警報・注意報	(台風接近による) 大雨洪水暴風警報・発表	こちらは防災千代田 台風接近により千代田区に大雨洪水暴風警報が発表されました。 低い土地での浸水や河川のはん濫、暴風などに警戒してください。
109	警報・注意報	大雪警報・発表	こちらは防災千代田 千代田区に大雪警報が発表されました。積雪や道路の凍結に警戒してください。
110	警報・注意報	大雪警報・注意報に切替	こちらは防災千代田千代田区の大雪警報は注意報に切り替わりました。積雪や道路の凍結に注意して下さい。
111	警報・注意報	大雪警報・解除	こちらは防災千代田 千代田区の大雪警報は解除になりました。 なお、今後も気象情報に注意してください。
112	警報・注意報	津波警報・発表 (大津波・津波)	こちらは防災千代田 東京湾内湾に津波警報が発表されました。 河川の水位に警戒してください。 テレビ・ラジオ・区役所からの情報に注意してください。

番号	種別	放送内容	原稿 ※2回繰り返す
113	警報・注意報	津波警報・解除（大津波・津波）	こちらは防災千代田 東京湾内湾の津波警報は解除になりました。 しばらくは、河川の水位変動に注意してください。
114	その他	熱中症注意喚起	こちらは防災千代田 気温、湿度が高くなっています。熱中症にご注意ください。 外出は避け、部屋を涼しくし、こまめに水分を取りましょう。
115	地震情報	震度5弱以上	こちらは防災千代田 ただいま強い揺れがありました。 あわてて外へ飛び出すのは危険です。火の元を確認してください。 テレビ・ラジオ・区役所からの情報に注意してください。
116	地震情報	震度5弱以上（発生数分後の注意喚起）	こちらは防災千代田 もう一度火の元を確認してください。 看板やガラス、ブロック塀に気をつけてください。
121	気象情報	記録的短時間大雨情報・発表	こちらは防災千代田 千代田区に記録的短時間大雨情報が発表されました。 今後の気象情報に充分注意してください。
122	警報・注意報	大雨警報（土砂災害）・発表	こちらは防災千代田 千代田区に大雨警報が発表されました。がけの近くでは、警戒してください。
123	警報・注意報	大雨警報（土砂災害）・注意報に切替	こちらは防災千代田 千代田区の大雨警報は注意報に切り替わりました。がけの近くでは、がけ崩れに注意して下さい。

番号	種別	放送内容	原稿 ※2回繰り返す
124	警報・注意報	大雨警報（土砂災害）・解除	こちらは防災千代田 千代田区の大雨警報は解除されました。 なお、今後も気象情報に注意してください。
		（台風接近による）大雨警報・解除	
125	警報・注意報	（台風接近による） 大雨警報（土砂災害）・発表	こちらは防災千代田 台風接近により千代田区に大雨警報が発表されました。がけの近くでは、がけ崩れに警戒してください。
126	気象情報	土砂災害警戒情報・発表	こちらは防災千代田 千代田区に土砂災害警戒情報が発表されました。千代田区では土砂災害の危険度が高まっています。がけの近くでは、がけ崩れに厳重に警戒し、異常を見かけた場合は速やかに避難してください。
127	気象情報	土砂災害警戒情報・解除	こちらは防災千代田 千代田区の土砂災害警戒情報は解除になりました。 なお、今後も気象情報に注意して下さい。
128	洪水予報	神田川はん濫危険情報・発表	こちらは防災千代田 神田川はん濫危険情報が発表されました。神田川でははん濫のおそれがあります。流域の住民は浸水に警戒してください。特に、地下施設は水が流れ込むおそれがありますので、厳重に警戒してください。
129	洪水予報	神田川はん濫注意情報・解除	こちらは防災千代田 神田川はん濫注意情報は解除になりました。 なお、今後も気象情報に注意して下さい。

番号	種別	放送内容	原稿 ※2回繰り返す
130	警報・注意報	洪水警報・発表	こちらは防災千代田 千代田区に洪水警報が発表されました。河川のはん濫に警戒してください。
131	警報・注意報	洪水警報・注意報に切替	こちらは防災千代田 千代田区に発表されていた洪水警報は注意報に切り替わりました。河川の増水などに注意して下さい。
132	警報・注意報	洪水警報・解除	こちらは防災千代田 千代田区の洪水警報は解除されました。 なお、今後も気象情報に注意してください。
		(台風接近による)洪水警報・解除	
133	警報・注意報	(台風接近による) 洪水警報・発表	こちらは防災千代田 台風接近により千代田区に洪水警報が発表されました。河川のはん濫などに警戒してください。
134	警報・注意報	暴風警報・発表	こちらは防災千代田千代田区に暴風警報が発表されました。暴風に警戒してください。
135	警報・注意報	暴風警報・強風注意報に切替	こちらは防災千代田 千代田区に発表されていた暴風警報は強風注意報に切り替わりました。強風に注意して下さい。
136	警報・注意報	暴風警報・解除	こちらは防災千代田 千代田区の暴風警報は解除されました。 なお、今後も気象情報に注意してください。
		(台風接近による)暴風警報・解除	

番号	種別	放送内容	原稿 ※2回繰り返す
137	警報・注意報	(台風接近による) 暴風警報・発表	こちらは防災千代田 台風接近により千代田区に暴風警報が発表されました。暴風に警戒してください。
138	警報・注意報	暴風雪警報・発表	こちらは防災千代田 千代田区に暴風雪警報が発表されました。雪を伴った暴風に警戒してください。
139	警報・注意報	暴風雪警報・風雪注意報に切替	こちらは防災千代田 千代田区に発表されていた暴風雪警報は風雪注意報に切り替わりました。雪を伴った強風に注意して下さい。
140	警報・注意報	暴風雪警報・解除	こちらは防災千代田 千代田区の暴風雪警報は解除になりました。 なお、今後も気象情報に注意してください。
141	警報・注意報	高潮警報・発表	こちらは防災千代田 千代田区に高潮警報が発表されました。河川の流域や低い土地では浸水に警戒して下さい。
142	警報・注意報	高潮警報・注意報に切替	こちらは防災千代田 千代田区に発表されていた高潮警報は注意報に切り替わりました。河川の流域や低い土地では浸水に注意して下さい。
143	警報・注意報	高潮警報・解除	こちらは防災千代田 千代田区に発表されていた高潮警報は解除になりました。 なお、今後も気象情報に注意して下さい。

番号	種別	放送内容	原稿 ※2回繰り返す
144	警報・注意報	大雨注意報・発表	こちらは防災千代田 千代田区に大雨注意報が発表されました。土砂災害危険箇所付近ではがけ崩れに注意してください。
145	警報・注意報	大雨注意報・発表（警報の可能性）	こちらは防災千代田千代田区に大雨注意報が発表されました。土砂災害危険箇所付近でがけ崩れには注意してください。また警報に切り替わる可能性がありますので今後の気象情報にも充分注意して下さい。
146	警報・注意報	大雨注意報・解除	こちらは防災千代田 千代田区の大雨注意報は解除になりました。 なお、今後も気象情報に注意してください。
147	警報・注意報	洪水注意報・発表	こちらは防災千代田 千代田区に洪水注意報が発表されました。河川の増水に注意してください。
148	警報・注意報	洪水注意報・発表（警報の可能性）	こちらは防災千代田 千代田区に洪水注意報が発表されました。河川の増水に注意してください。また警報に切り替わる可能性がありますので今後の気象情報にも充分注意して下さい。
149	警報・注意報	洪水注意報・解除	こちらは防災千代田 千代田区の洪水注意報は解除になりました。 なお、今後も気象情報に注意してください。

番号	種別	放送内容	原稿 ※2回繰り返す
150	警報・注意報	大雨洪水注意報・発表	こちらは防災千代田 千代田区に大雨洪水注意報が発表されました。低い土地での浸水や河川の増水に注意してください。
151	警報・注意報	大雨洪水注意報・発表（警報の可能性）	こちらは防災千代田 千代田区に大雨洪水注意報が発表されました。低い土地での浸水や河川の増水などに注意してください。また警報に切り替わる可能性がありますので今後の気象情報にも充分注意して下さい。
152	警報・注意報	大雨洪水注意報・解除	こちらは防災千代田 千代田区の大雨洪水注意報は解除になりました。 なお、今後も気象情報に注意してください。
153	警報・注意報	強風注意報・発表	こちらは防災千代田 千代田区に強風注意報が発表されました。強風に注意してください。
154	警報・注意報	強風注意報・発表（警報の可能性）	こちらは防災千代田千代田区に強風注意報が発表されました。強風に注意してください。また警報に切り替わる可能性がありますので今度の気象情報にも注意して下さい。
155	警報・注意報	強風注意報・解除	こちらは防災千代田 千代田区の強風注意報は解除になりました。 なお、今後も気象情報に注意してください。
156	警報・注意報	風雪注意報・発表	こちらは防災千代田 千代田区に風雪注意報が発表されました。雪を伴った強風に注意してください。

番号	種別	放送内容	原稿 ※2回繰り返す
157	警報・注意報	風雪注意報・発表（警報の可能性）	こちらは防災千代田 千代田区に風雪注意報が発表されました。雪を伴った強風に注意してください。また警報に切り替わる可能性がありますので今後の気象情報にも充分注意して下さい。
158	警報・注意報	風雪注意報・解除	こちらは防災千代田 千代田区の風雪注意報は解除になりました。 なお、今後も気象情報に注意してください。
159	警報・注意報	大雪注意報・発表	こちらは防災千代田 千代田区に大雪注意報が発表されました。積雪や道路の凍結に注意してください。
160	警報・注意報	大雪注意報・発表（警報の可能性）	こちらは防災千代田 千代田区に大雪注意報が発表されました。積雪や道路の凍結に充分注意してください。また警報に切り替わる可能性がありますので今度の気象情報にも充分注意して下さい。
161	警報・注意報	大雪注意報・解除	こちらは防災千代田 千代田区の大雪注意報は解除になりました。 なお、今後も気象情報に注意してください。
162	警報・注意報	高潮注意報・発表	こちらは防災千代田 千代田区に高潮注意報が発表されました。河川の流域や低い土地では浸水に注意して下さい。

番号	種別	放送内容	原稿 ※2回繰り返す
163	警報・注意報	高潮注意報・発表（警報の可能性）	こちらは防災千代田 千代田区に高潮注意報が発表されました。河川の流域や低い土地では浸水に注意して下さい。また警報に切り替わる可能性があります。今後の気象情報に充分注意して下さい。
164	警報・注意報	高潮注意報・解除	こちらは防災千代田千代田区に発表されていた高潮注意報は解除になりました。なお、今後も気象情報に注意して下さい。
165	警報・注意報	雷注意報・発表	こちらは防災千代田 千代田区に雷注意報が発表されました。落雷や突風に充分注意してください。
166	警報・注意報	雷注意報・解除	こちらは防災千代田 千代田区の雷注意報は解除になりました。 なお、今後も気象情報に注意してください。
167	警報・注意報	濃霧注意報・発表	こちらは防災千代田 千代田区に濃霧注意報が発表されました。霧のため見通しが悪いので、車の運転などに注意してください。
168	警報・注意報	濃霧注意報・解除	こちらは防災千代田 千代田区の濃霧注意報は解除になりました。 なお、今後も気象情報に注意してください。
169	警報・注意報	乾燥注意報・発表	こちらは防災千代田 千代田区に乾燥注意報が発表されました。空気の乾燥した状態が続くので、火の元・火の取り扱いに注意してください。

番号	種別	放送内容	原稿 ※2回繰り返す
170	警報・注意報	乾燥注意報・解除	こちらは防災千代田 千代田区の乾燥注意報は解除になりました。 なお、今後も気象情報に注意してください。
171	警報・注意報	津波注意報・発表	こちらは防災千代田 東京湾内湾に津波注意報が発表されました。 河川の水位に注意してください。
172	警報・注意報	津波警報・注意報に切替	こちらは防災千代田 東京湾内湾の津波警報は津波注意報に切り替わりました。 引き続き、河川の水位に注意してください。
173	警報・注意報	津波注意報・解除	こちらは防災千代田 東京湾内湾の津波注意報は解除になりました。 しばらくは、河川の水位に注意してください。
201	その他	光化学スモッグ学校情報発表	こちらは防災千代田 東京都は、千代田区に光化学スモッグ学校情報を提供しました。 大気の状態が悪化していますので注意してください。
202	その他	光化学スモッグ学校情報解除	こちらは防災千代田東京都は、千代田区に発表していた光化学スモッグ学校情報を解除しました。ご協力ありがとうございました。
203	その他	光化学スモッグ注意報（戸別）発表	こちらは防災千代田 東京都は、千代田区に光化学スモッグ注意報を発表しました。 大気の状態が悪化していますので、屋外にはなるべく出ないようにしましょう。

番号	種別	放送内容	原稿 ※2回繰り返す
204	その他	光化学スモッグ注意報（戸別）解除	こちらは防災千代田 東京都は、千代田区に発表していた光化学スモッグ注意報を解除しました。
205	その他	光化学スモッグ注意報（屋外）発表	こちらは防災千代田 東京都は、千代田区に光化学スモッグ注意報を発表しました。 大気の状態が悪化していますので、注意してください。
206	その他	光化学スモッグ注意報（屋外）解除	こちらは防災千代田 千代田区に発表されていた光化学スモッグ注意報を解除します。
211	その他	省電力のお願い	こちらは防災千代田 電力の使用を控えるようお願いします。 節電にご協力をお願いします。
212	その他	屋外スピーカー試験放送(放送中)	こちらは防災千代田 ただいま、試験放送中です。試験放送中です。
213	その他	屋外スピーカー試験放送（放送終了）	こちらは防災千代田 ただいま、試験放送を終わります。ご協力ありがとうございました。
215	特別警報	大雨特別警報（浸水害）・発表	こちらは防災千代田。 千代田区に大雨特別警報が発表されました。 低い土地での浸水や河川の氾濫の危険性が高まっています。 ただちに、命を守る行動をとって下さい。
216	特別警報	大雨特別警報（浸水害）・警報切替	こちらは防災千代田。 千代田区の大雨特別警報は大雨警報に切り替わりました。 引き続き、低い土地での浸水や河川の氾濫などに警戒して下さい。

番号	種別	放送内容	原稿 ※2回繰り返す
217	特別警報	大雨特別警報（浸水害）・注意報切替	こちらは防災千代田。 千代田区の大雨特別警報は大雨注意報に切り替わりました。 引き続き、低い土地での浸水や河川の氾濫などに注意して下さい。
218	特別警報	大雨特別警報（浸水害）・発表 洪水警報あり	こちらは防災千代田。 千代田区に大雨特別警報が発表されました。 低い土地での浸水や河川の氾濫の危険性が高まっています。 ただちに、命を守る行動をとって下さい。 洪水警報も発表されています。
219	特別警報	大雨特別警報（浸水害）・警報切替 洪水警報あり	こちらは防災千代田。 千代田区の大雨特別警報は大雨警報に切り替わりました。 洪水警報も発表されています。 引き続き、低い土地での浸水や河川の氾濫などに警戒して下さい。
220	特別警報	大雨特別警報（浸水害）・注意報切替 洪水警報あり	こちらは防災千代田。 千代田区に洪水警報が発表されています。 引き続き、低い土地での浸水や河川の氾濫などに警戒して下さい。 大雨特別警報は大雨注意報に切り替わりました。
221	特別警報	大雨特別警報（浸水害）・解除	こちらは防災千代田。 千代田区の大雨特別警報は解除されました。 なお、今後も気象情報に注意して下さい。

番号	種別	放送内容	原稿 ※2回繰り返す
222	特別警報	大雨特別警報（浸水害）・発表 暴風警報あり	こちらは防災千代田。 千代田区に大雨特別警報が発表されました。 低い土地での浸水や河川の氾濫の危険性が高まっています。 ただちに、命を守る行動をとって下さい。 暴風警報も発表されています。
223	特別警報	大雨特別警報（浸水害）・警報切替 暴風警報あり	こちらは防災千代田。 千代田区の大雨特別警報は大雨警報に切り替わりました。 暴風警報も発表されています。 引き続き、低い土地での浸水や河川の氾濫、猛烈な風などに警戒して下さい。
224	特別警報	大雨特別警報（浸水害）・注意報切替 暴風警報あり	こちらは防災千代田。 千代田区に暴風警報が発表されています。 猛烈な風に警戒して下さい。 大雨特別警報は大雨注意報に切り替わりました。
225	特別警報	大雨特別警報（浸水害）・発表 洪水警報、暴風警報あり	こちらは防災千代田。 千代田区に大雨特別警報が発表されました。 低い土地での浸水や河川の氾濫の危険性が高まっています。 ただちに、命を守る行動をとって下さい。 洪水警報と暴風警報も発表されています。
226	特別警報	大雨特別警報（浸水害）・警報切替 洪水警報、暴風警報あり	こちらは防災千代田。 千代田区の大雨特別警報は大雨警報に切り替わりました。 洪水警報と暴風警報も発表されています。 引き続き、低い土地での浸水や河川の氾濫、猛烈な風などに警戒して下さい。

番号	種別	放送内容	原稿 ※2回繰り返す
227	特別警報	大雨特別警報（浸水害）・注意報切替 洪水警報、暴風警報あり	こちらは防災千代田。 千代田区に洪水警報と暴風警報が発表されています。 引き続き、低い土地での浸水や河川の氾濫、猛烈な風などに警戒して下さい。 大雨特別警報は大雨注意報に切り替わりました。
228	特別警報	大雨特別警報（浸水害）・解除 洪水警報あり	こちらは防災千代田。 千代田区に洪水警報が発表されています。 低い土地での浸水や河川の氾濫などに警戒して下さい。 大雨特別警報は解除されました。
229	特別警報	大雨特別警報（土砂災害）・発表	こちらは防災千代田。 千代田区に大雨特別警報が発表されました。 がけ崩れの危険性が高まっています。 ただちに、命を守る行動をとって下さい。
230	特別警報	大雨特別警報（土砂災害）・警報切替	こちらは防災千代田。 千代田区の大雨特別警報は大雨警報に切り替わりました。 引き続き、がけ崩れなどに警戒して下さい。
231	特別警報	大雨特別警報（土砂災害）・注意報切替	こちらは防災千代田。 千代田区の大雨特別警報は大雨注意報に切り替わりました。 引き続き、がけ崩れなどに注意して下さい。

番号	種別	放送内容	原稿 ※2回繰り返す
232	特別警報	大雨特別警報（土砂災害）・発表 洪水警報あり	こちらは防災千代田。 千代田区に大雨特別警報が発表されました。 がけ崩れの危険性が高まっています。 ただちに、命を守る行動をとって下さい。 洪水警報も発表されています。
233	特別警報	大雨特別警報（土砂災害）・警報切替 洪水警報あり	こちらは防災千代田。 千代田区に大雨特別警報は大雨警報に切り替わりました。 洪水警報も発表されています。 引き続き、がけ崩れや低い土地での浸水、河川の氾濫などに警戒して下さい。
234	特別警報	大雨特別警報（土砂災害）・注意報切替 洪水警報あり	こちらは防災千代田。 千代田区に洪水警報が発表されています。 低い土地での浸水や河川の氾濫に警戒して下さい。 大雨特別警報は大雨注意報に切り替わりました。
235	特別警報	大雨特別警報（土砂災害）・解除 暴風警報あり	こちらは防災千代田。 千代田区に暴風警報が発表されています。 猛烈な風に警戒して下さい。 大雨特別警報は解除されました。
236	特別警報	大雨特別警報（土砂災害）・発表 暴風警報あり	こちらは防災千代田。 千代田区に大雨特別警報が発表されました。 がけ崩れの危険性が高まっています。 ただちに、命を守る行動をとって下さい。 暴風警報も発表されています。

番号	種別	放送内容	原稿 ※2回繰り返す
237	特別警報	大雨特別警報（土砂災害）・警報切替 暴風警報あり	こちらは防災千代田。 千代田区の大雨特別警報は大雨警報に切り替わりました。 暴風警報も発表されています。 引き続き、がけ崩れや猛烈な風などに警戒して下さい。
238	特別警報	大雨特別警報（土砂災害）・注意報切替 暴風警報あり	こちらは防災千代田。 千代田区に暴風警報が発表されています。 猛烈な風に警戒して下さい。 大雨特別警報は大雨注意報に切り替わりました。
239	特別警報	大雨特別警報（土砂災害）・発表 洪水警報、暴風警報あり	こちらは防災千代田。 千代田区に大雨特別警報が発表されました。 がけ崩れの危険性が高まっています。 ただちに、命を守る行動をとって下さい。 洪水警報と暴風警報も発表されています。
240	特別警報	大雨特別警報（土砂災害）・警報切替 洪水警報、暴風警報あり	こちらは防災千代田。 千代田区の大雨特別警報は大雨警報に切り替わりました。 洪水警報と暴風警報も発表されています。 引き続き、がけ崩れや低い土地での浸水、河川の氾濫、猛烈な風などに警戒して下さい。
241	特別警報	大雨特別警報（土砂災害）・注意報切替 洪水警報、暴風警報あり	こちらは防災千代田。 千代田区に洪水警報と暴風警報が発表されています。 低い土地での浸水や河川の氾濫、猛烈な風などに警戒して下さい。 大雨特別警報は大雨注意報に切り替わりました。

番号	種別	放送内容	原稿 ※2回繰り返す
242	特別警報	大雨特別警報（土砂災害）・解除 洪水警報、暴風警報あり	こちらは防災千代田。 千代田区に洪水警報と暴風警報が発表されています。 低い土地での浸水や河川の氾濫、猛烈な風などに警戒して下さい。 大雨特別警報は解除されました。
243	特別警報	暴風特別警報・発表	こちらは防災千代田。 千代田区に暴風特別警報が発表されました。 重大な災害の起こる危険性が高まっています。 ただちに、命を守る行動をとって下さい。
244	特別警報	暴風特別警報・警報切替	こちらは防災千代田。 千代田区の暴風特別警報は暴風警報に切り替わりました。 引き続き、猛烈な風に警戒して下さい。
245	特別警報	暴風特別警報・注意報切替	こちらは防災千代田。 千代田区の暴風特別警報は強風注意報に切り替わりました。 引き続き、強い風に注意して下さい。
246	特別警報	暴風特別警報・解除	こちらは防災千代田。 千代田区の暴風特別警報は解除されました。 なお、今後も気象情報に注意して下さい。
247	特別警報	暴風特別警報・発表 大雨警報あり	こちらは防災千代田。 千代田区に暴風特別警報が発表されました。 重大な災害の起こる危険性が高まっています。 ただちに、命を守る行動をとって下さい。 大雨警報も発表されています。

番号	種別	放送内容	原稿 ※2回繰り返す
248	特別警報	暴風特別警報・警報切替 大雨警報あり	こちらは防災千代田。 千代田区の暴風特別警報は暴風警報に切り替わりました。 大雨警報も発表されています。 引き続き、大雨や猛烈な風に警戒して下さい。
249	特別警報	暴風特別警報・注意報切替 大雨警報あり	こちらは防災千代田。 千代田区に大雨警報が発表されています。 大雨に警戒して下さい。 暴風特別警報は強風注意報に切り替わりました。
250	特別警報	暴風特別警報・解除 大雨警報あり	こちらは防災千代田。 千代田区に大雨警報が発表されています。 大雨に警戒して下さい。 暴風特別警報は解除されました。
251	特別警報	暴風特別警報・発表 洪水警報あり	こちらは防災千代田。 千代田区に暴風特別警報が発表されました。 重大な災害の起こる危険性が高まっています。 ただちに、命を守る行動をとって下さい。 洪水警報も発表されています。
252	特別警報	暴風特別警報・警報切替 洪水警報あり	こちらは防災千代田。 千代田区の暴風特別警報は暴風警報に切り替わりました。 洪水警報も発表されています。 引き続き、低い土地での浸水や河川の氾濫、猛烈な風などに警戒して下さい。

番号	種別	放送内容	原稿 ※2回繰り返す
253	特別警報	暴風特別警報・注意報切替 洪水警報あり	こちらは防災千代田。 千代田区に洪水警報が発表されています。 低い土地での浸水や河川の氾濫に警戒して下さい。 暴風特別警報は強風注意報に切り替わりました。
254	特別警報	暴風特別警報・解除 洪水警報あり	こちらは防災千代田。 千代田区に洪水警報が発表されています。 低い土地での浸水や河川の氾濫に警戒して下さい。 暴風特別警報は解除されました。
255	特別警報	暴風特別警報・発表 大雨警報、洪水警報あり	こちらは防災千代田。 千代田区に暴風特別警報が発表されました。 重大な災害の起こる危険性が高まっています。 ただちに、命を守る行動をとって下さい。 大雨・洪水警報も発表されています。
256	特別警報	暴風特別警報・警報切替 大雨警報、洪水警報あり	こちらは防災千代田。 千代田区の暴風特別警報は暴風警報に切り替わりました。 大雨・洪水警報も発表されています。 引き続き、大雨や低い土地での浸水、河川の氾濫、猛烈な風などに警戒して下さい。
257	特別警報	欠番 (自動通報利用番号のため)	

番号	種別	放送内容	原稿 ※2回繰り返す
258	特別警報	暴風特別警報・注意報切替 大雨警報、洪水警報あり	こちらは防災千代田。 千代田区に大雨・洪水警報が発表されています。 大雨や低い土地での浸水、河川の氾濫などに警戒して下さい。 暴風特別警報は強風注意報に切り替わりました。
259	特別警報	暴風特別警報・解除 大雨警報、洪水警報あり	こちらは防災千代田。 千代田区に大雨・洪水警報が発表されています。 大雨や低い土地での浸水、河川の氾濫などに警戒して下さい。 暴風特別警報は解除されました。
260	特別警報	高潮特別警報・発表	こちらは防災千代田。 千代田区に高潮特別警報が発表されました。 重大な災害の起こる危険性が高まっています。 ただちに、命を守る行動をとって下さい。
261	特別警報	高潮特別警報・警報切替	こちらは防災千代田。 千代田区の高潮特別警報は高潮警報に切り替わりました。 引き続き、高潮に警戒して下さい。
262	特別警報	高潮特別警報・注意報切替	こちらは防災千代田。 千代田区の高潮特別警報は高潮注意報に切り替わりました。 引き続き、高潮に注意して下さい。
263	特別警報	高潮特別警報・解除	こちらは防災千代田。 千代田区の高潮特別警報は解除されました。 なお、今後も気象情報に注意して下さい。

番号	種別	放送内容	原稿 ※2回繰り返す
264	特別警報	暴風雪特別警報・発表	こちらは防災千代田。 千代田区に暴風雪特別警報が発表されました。 重大な災害の起こる危険性が高まっています。 ただちに、命を守る行動をとって下さい。
265	特別警報	暴風雪特別警報・警報切替	こちらは防災千代田。 千代田区の暴風雪特別警報は暴風雪警報に切り替わりました。 引き続き、猛吹雪に警戒して下さい。
266	特別警報	暴風雪特別警報・注意報切替	こちらは防災千代田。 千代田区の暴風雪特別警報は風雪注意報に切り替わりました。 引き続き、吹雪に注意して下さい。
267	特別警報	暴風雪特別警報・解除	こちらは防災千代田。 千代田区の暴風雪特別警報は解除されました。 なお、今後も気象情報に注意して下さい。
268	特別警報	大雪特別警報・発表	こちらは防災千代田。 千代田区に大雪特別警報が発表されました。 重大な災害の起こる危険性が高まっています。 ただちに、命を守る行動をとって下さい。
269	特別警報	大雪特別警報・警報切替	こちらは防災千代田。 千代田区の大雪特別警報は大雪警報に切り替わりました。 引き続き、大雪に警戒して下さい。

番号	種別	放送内容	原稿 ※2回繰り返す
270	特別警報	大雪特別警報・注意報切替	こちらは防災千代田。 千代田区の大雪特別警報は大雪注意報に切り替わりました。 引き続き、大雪に注意して下さい。
271	特別警報	大雪特別警報・解除	こちらは防災千代田。 千代田区の大雪特別警報は解除されました。 なお、今後も気象情報に注意して下さい。
272	特別警報	大雨特別警報、暴風特別警報・発表	こちらは防災千代田。 千代田区に大雨・暴風特別警報が発表されました。 重大な災害の起こる危険性が高まっています。 ただちに、命を守る行動をとって下さい。
273	特別警報	大雨特別警報、暴風特別警報・警報切替 (大雨警報、暴風警報に切替)	こちらは防災千代田。 千代田区の大雨・暴風特別警報は大雨・暴風警報に切り替わりました。 引き続き、大雨や猛烈な風に警戒して下さい。
274	特別警報	大雨特別警報、暴風特別警報・注意報切替 (大雨注意報、暴風注意報に切替)	こちらは防災千代田。 千代田区の大雨・暴風特別警報は大雨・強風注意報に切り替わりました。 引き続き、大雨や強い風に注意して下さい。
275	特別警報	大雨特別警報、暴風特別警報・警報切替 (大雨警報、暴風警報に切替) 洪水警報あり	こちらは防災千代田。 千代田区の大雨・暴風特別警報は大雨・暴風警報に切り替わりました。 洪水警報も発表されています。 引き続き、大雨や低い土地での浸水、河川の氾濫、猛烈な風などに警戒して下さい。

番号	種別	放送内容	原稿 ※2回繰り返す
276	特別警報	大雨特別警報、暴風特別警報・注意報切替 (大雨注意報、暴風注意報に切替) 洪水警報あり	こちらは防災千代田。 千代田区に洪水警報が発表されています。 低い土地での浸水や河川の氾濫などに警戒して下さい。 大雨・暴風特別警報は大雨・強風注意報に切り替わりました。
277	特別警報	大雨特別警報、暴風特別警報・警報切替 (大雨警報のみ切替)	こちらは防災千代田。 千代田区に暴風特別警報が発表されています。 重大な災害の起こる危険性が高まっています。 命を守る行動をとって下さい。 大雨特別警報は大雨警報に切り替わりました。
278	特別警報	大雨特別警報、暴風特別警報・注意報切替 (大雨注意報のみ切替)	こちらは防災千代田。 千代田区に暴風特別警報が発表されています。 重大な災害の起こる危険性が高まっています。 命を守る行動をとって下さい。 大雨特別警報は大雨注意報に切り替わりました。
279	特別警報	大雨特別警報、暴風特別警報・解除	こちらは防災千代田。 千代田区の大雨・暴風特別警報は解除されました。 なお、今後も気象情報に注意して下さい。
284	特別警報	大雨特別警報、暴風特別警報・発表 洪水警報あり	こちらは防災千代田。 千代田区に大雨・暴風特別警報が発表されました。 重大な災害の起こる危険性が高まっています。 ただちに、命を守る行動をとって下さい。 洪水警報も発表されています。

番号	種別	放送内容	原稿 ※2回繰り返す
285	特別警報	大雨特別警報、暴風特別警報・警報切替 (大雨警報のみ切替) 洪水警報あり	こちらは防災千代田。 千代田区に暴風特別警報が発表されています。 重大な災害の起こる危険性が高まっています。 命を守る行動をとって下さい。 大雨特別警報は大雨警報に切り替わりました。 洪水警報も発表されています。
286	特別警報	大雨特別警報、暴風特別警報・注意報切替 (大雨注意報のみ切替) 洪水警報あり	こちらは防災千代田。 千代田区に暴風特別警報が発表されています。 重大な災害の起こる危険性が高まっています。 命を守る行動をとって下さい。 洪水警報も発表されています。 大雨特別警報は大雨注意報に切り替わりました。
287	特別警報	大雨特別警報、暴風特別警報・警報切替 (暴風警報のみ切替)	こちらは防災千代田。 千代田区に大雨特別警報が発表されています。 重大な災害の起こる危険性が高まっています。 命を守る行動をとって下さい。 暴風特別警報は暴風警報に切り替わりました。
288	特別警報	大雨特別警報、暴風特別警報・注意報切替 (暴風注意報のみ切替)	こちらは防災千代田。 千代田区に大雨特別警報が発表されています。 重大な災害の起こる危険性が高まっています。 命を守る行動をとって下さい。 暴風特別警報は強風注意報に切り替わりました。

番号	種別	放送内容	原稿 ※2回繰り返す
289	特別警報	大雨特別警報、暴風特別警報・警報切替 (暴風警報のみ切替) 洪水警報あり	こちらは防災千代田。 千代田区に大雨特別警報が発表されています。 重大な災害の起こる危険性が高まっています。 命を守る行動をとって下さい。 暴風特別警報は暴風警報に切り替わりました。 洪水警報も発表されています。
290	特別警報	大雨特別警報、暴風特別警報・注意報切替 (暴風注意報のみ切替) 洪水警報あり	こちらは防災千代田。 千代田区に大雨特別警報が発表されています。 重大な災害の起こる危険性が高まっています。 命を守る行動をとって下さい。 洪水警報も発表されています。 暴風特別警報は強風注意報に切り替わりました。
291	特別警報	大雨特別警報、暴風特別警報・解除 洪水警報あり	こちらは防災千代田。 千代田区に洪水警報が発表されています。 低い土地での浸水や河川の氾濫に警戒して下さい。 大雨・暴風特別警報は解除されました。
401	交通情報	鉄道全線（不通）	こちらは防災千代田 千代田区内の鉄道全線は運行を見合わせています。 テレビ・ラジオの情報に充分注意してください。
402	交通情報	鉄道全線（再開）	こちらは防災千代田 千代田区内の鉄道全線は運行を再開しました。 あわてて行動せず、駅員の指示に従ってください。

番号	種別	放送内容	原稿 ※2回繰り返す
403	交通情報	JR 各線(不通)	こちらは防災千代田 千代田区内の JR 各線は運行を見合わせています。 テレビ・ラジオ・JR からの情報に充分注意してください。
404	交通情報	JR 各線(再開)	こちらは防災千代田 千代田区内の JR 各線は運行を再開しました。 あわてて行動せず、駅員の指示に従ってください。
405	交通情報	地下鉄各線(不通)	こちらは防災千代田千代田区内の地下鉄各線は運行を見合わせています。テレビ・ラジオ・東京メトロ・都営地下鉄からの情報に充分注意してください。
406	交通情報	地下鉄各線(再開)	こちらは防災千代田 千代田区内の地下鉄各線は運行を再開しました。 あわてて行動せず、駅員の指示に従ってください。
407	交通情報	東京メトロ各線(不通)	こちらは防災千代田 千代田区内の東京メトロ各線は運行を見合わせています。 テレビ・ラジオ・東京メトロからの情報に充分注意してください。
408	交通情報	東京メトロ各線(再開)	こちらは防災千代田 千代田区内の東京メトロ各線は運行を再開しました。 あわてて行動せず、駅員の指示に従ってください。
409	交通情報	都営地下鉄各線(不通)	こちらは防災千代田 千代田区内の都営地下鉄各線は運行を見合わせています。 テレビ・ラジオ・都営地下鉄からの情報に充分注意してください。

番号	種別	放送内容	原稿 ※2回繰り返す
410	交通情報	都営地下鉄各線(再開)	こちらは防災千代田 千代田区内の都営地下鉄各線は運行を再開しました。 あわてて行動せず、駅員の指示に従ってください。
411	交通情報	駅周辺混雑(全線)	こちらは防災千代田 現在、千代田区内の各駅は大変混雑しています。 あわてて行動せず、駅員の指示に従ってください。
412	交通情報	駅周辺混雑(JR)	こちらは防災千代田 現在、千代田区内の JR 各駅は大変混雑しています。 あわてて行動せず、駅員の指示に従ってください。
413	交通情報	駅周辺混雑(地下鉄)	こちらは防災千代田 現在、千代田区内の地下鉄各駅は大変混雑しています。 あわてて行動せず、駅員の指示に従ってください。
414	交通情報	駅周辺混雑(東京メトロ)	こちらは防災千代田 現在、千代田区内の東京メトロ各駅は大変混雑しています。 あわてて行動せず、駅員の指示に従ってください。
415	交通情報	駅周辺混雑(都営地下鉄)	こちらは防災千代田 現在、千代田区内の都営地下鉄各駅は大変混雑しています。 あわてて行動せず、駅員の指示に従ってください。
416	交通情報	道路状況	こちらは防災千代田 区内の道路は車両と人で大変混雑しています。 落ち着いて行動してください。

※震災に関する放送のみ掲載。一部欠番あり

資料第 10 消防水利の現況（消防署）

（平成 29 年 1 月 1 日現在）

		丸の内消防署		麹町消防署		神田消防署		計	
		数量	容量	数量	容量	数量	容量	数量	容量
防火水槽		27 基	2,371 m ³	160 基	10,600 m ³	133 基	8,396 m ³	320 基	21,367 m ³
		1 基	600 m ³	1 基	360 m ³	1 基	250 m ³		
		1 基	150 m ³	1 基	310 m ³	2 基	200 m ³		
		1 基	140 m ³	1 基	305 m ³	1 基	160 m ³		
		1 基	130 m ³	1 基	226 m ³	1 基	127 m ³		
		4 基	100 m ³	1 基	182 m ³	4 基	120 m ³		
		1 基	80 m ³	1 基	178 m ³	1 基	106 m ³		
		1 基	76 m ³	2 基	160 m ³	24 基	100 m ³		
		2 基	75 m ³	3 基	120 m ³	1 基	97 m ³		
		2 基	60 m ³	1 基	112 m ³	6 基	80 m ³		
		1 基	45 m ³	30 基	100 m ³	3 基	70 m ³		
		12 基	40 m ³	5 基	80 m ³	6 基	60 m ³		
				1 基	72 m ³	1 基	50 m ³		
				12 基	60 m ³	2 基	43 m ³		
				1 基	58 m ³	79 基	40 m ³		
				1 基	55 m ³	1 基	30 m ³		
				1 基	51 m ³				
				2 基	50 m ³				
				2 基	45 m ³				
				1 基	41 m ³				
				91 基	40 m ³				
		1 基	20 m ³						
消火栓	公設	200		460		763			
	私設	24		12		0			
	計	224		472		763		1,459	
受水槽		14	4,462 m ³	10	2,297 m ³	12	1,768 m ³	36	8,527 m ³
プール		1	180 m ³	11	4,344 m ³	6	1,950 m ³	18	6,474 m ³
その他		107		50		23		180	
計		373		703		937		2,013	36,368 m ³

資料第 11

消防団の現況（消防署）

（平成 29 年 1 月 1 日現在）

区分 名称	丸の内消防団	麴町消防団	神田消防団	計				
規 模	分団数	2	分団数	3	分団数	8 団		
	定 員	100	定 員	120	定 員	370 名		
	現 員	86	現 員	117	現 員	327 名		
分 団 別 現 員	分団名	現員	分団名	現員	分団名	現員		
	本 部	12	本 部	10	本 部	14		
	第 1 分団	42	第 1 分団	38	第 1 分団	32		
	第 2 分団	32	第 2 分団	31	第 2 分団	39		
			第 3 分団	38	第 3 分団	39		
居住地別 団 員 数	区内居住者	0	区内居住者	73	区内居住者	97	区内居住者	170 名
	区外居住者	86	区外居住者	44	区外居住者	27	区外居住者	157 名

資料第 12

危険物施設等の現況（消防署）

（平成 29 年 1 月 1 日現在）

施 設 別	合 計	消防署管轄区域別件数		
		丸の内	麴 町	神 田
危 険 物 施 設	704	362	220	122
高圧ガス製造所等	14	6	0	8
火 薬 類 取 扱 所	7	4	0	3
放 射 線 施 設	17	1	0	16

資料第13

危険物施設等の現況(石油関連) (消防署)

(平成29年1月1日現在)

	用途別	消防署管轄区域別件数		
		丸の内	麹町	神田
取扱所	一般取扱所	165	69	26
	販売取扱所	0	0	11
	給油取扱所	4	9	12
貯蔵所	屋外タンク貯蔵所	0	0	0
	簡易 "	0	0	0
	移動 "	0	1	0
	地下 "	86	83	36
	屋内 "	107	53	25
	屋外貯蔵所	0	0	0
	屋内 "	0	5	12
	合計	362	220	122

資料第14

文化財施設の現況（子ども部、国、都、民間等）

(1) 国指定重要文化財

種目	名称	所在地	所有者
建造物	旧江戸城田安門	北の丸公園	国(文化庁)
	旧江戸城清水門	北の丸公園	国(文化庁)
	旧江戸城外桜田門	皇居外苑	国(環境省)
	日本ハリストス正教会教団 復活大聖堂(ニコライ堂)	神田駿河台4丁目1-3	日本ハリストス正教会教団
	旧近衛師団司令部庁舎	北の丸公園	独立行政法人国立美術館 東京国立近代美術館
	法務省旧本館	霞が関1-1	国(法務省)
	明治生命保険相互会社 本社本館	丸の内2-1-1	明治安田生命保険相互会社
東京駅丸の内本屋	丸の内1-9	東日本旅客鉄道株式会社	

(2) 国指定特別史跡名勝天然記念物

種目	名称	所在地	所有者
特別史跡	旧江戸城跡	千代田区	国(宮内庁・財務省・環境省・国土交通省)

(3) 国指定史跡名勝天然記念物

種目	名称	所在地	所有者
史跡	旧江戸外堀跡	千代田区、新宿区、港区、	国・東京都・千代田区・民有
〃	常盤橋門跡	千代田区大手町2丁目、	千代田区
天然記念物	江戸城跡のヒカリゴケ生育地	中央区日本橋本石町2丁目 千代田区北の丸公園	中央区 国(環境省)

(4) 国登録有形文化財

種目	名称	所在地	所有者
建造物	社団法人日本工業倶楽部会館	丸の内1-4-6	社団法人日本工業倶楽部
	松本家住宅主屋	神田多町2-9-3	個人
	太洋ビルディング	鍛冶町1-10-4	株式会社太洋商会
	カトリック神田教会聖堂	西神田1-1-12	カトリック東京大司教区
	学士会館	神田錦町3-28	社団法人学士会
	神田神社本殿 他	外神田2-16-2	神田神社
	第一KSビル	神田淡路町2-3	トップ・ビジネスサポート株式会社
山本歯科医院	神田須田町1-3	個人	
旧文部省庁舎	霞が関3-2-2	国(文部科学省)	

(5) 都指定史跡

種目	名称	所在地	所有者
史跡	神田下水	神田多町2-8番地先から鍛冶町1-5番地先に至る特別区道千第578号	東京都(下水道局)

(6) 都指定旧跡

種 目	名 称	所 在 地	所 有 者
旧 跡	北町奉行所跡	丸の内1丁目8	森トラスト株式会社
〃	評定所及び伝奏屋敷跡	丸の内1丁目4	-
〃	林大学頭邸跡	丸の内2丁目1.2	-
〃	東京府庁舎跡	丸の内3丁目8	東京都
〃	南町奉行所跡	有楽町2丁目8.9	
〃	蕃書調所跡	九段南1丁目6	国(環境省)
〃	塙検校和学講談所跡	三番町24	
〃	加藤清正邸跡	永田町1丁目1	国(衆議院)
〃	柳の井・桜の井	千代田・永田町1丁目1	国(環境省)・国(衆議院)
〃	関東大震災協力防火の地	神田佐久間町1、2、3、4 丁目、神田平河町、 神田和泉町、神田松永町	-
〃	お玉ヶ池	岩本町2丁目10	-
〃	滝沢馬琴宅跡の井戸	九段北1丁目5-7	東京建物株式会社
〃	滝廉太郎宅跡	一番町6	株式会社大京
〃	将門塚	大手町1丁目1	東京都(教育委員会)

(7) 都指定有形文化財

種 目	名 称	所 在 地	所 有 者
建 造 物	旧日比谷公園事務所	日比谷公園	東京都
〃	日本水準原点標庫	永田町1丁目1	国(国土交通省・国土地理院)
〃	旧李王家東京邸	紀尾井町1-2	株式会社西武プロパティーズ

(8) 区指定有形文化財

種 目	名 称	所 在 地	所 有 者
建 造 物	山王稻荷神社本殿	永田町2丁目10-5	日枝神社
〃	平河天満宮銅鳥居	平河町1丁目7-5	平河天満宮
〃	遠藤家旧店舗・住宅主屋	外神田2-19	神田木材企業組合
〃	糶室	外神田2-18-15	株式会社天野屋
絵 画	源氏物語明石・零漂図屏風	永田町2丁目10-5	日枝神社
〃	紅梅図	〃	〃
〃	岩に鶴鴿図	〃	〃
〃	枯野雉図	〃	〃
〃	神田明神祭礼絵巻	外神田2丁目16-2	神田神社
〃	神田明神祭礼図巻	〃	〃
〃	太田姫稲荷神社縁起絵巻	神田須田町2丁目25	柳森神社
〃	山王社頭之図	永田町2-10-5	日枝神社
〃	仏涅槃図	麴町6-4-2	心法寺
彫 刻	木造阿弥陀如来坐像	麴町6丁目4	心法寺
工芸品・考 古学資料	銅製梵鐘	日比谷図書文化館	千代田区
工 芸 品	銅製梵鐘	麴町6丁目4	心法寺
〃	銅製燈籠	永田町2丁目10-5	日枝神社
〃	山王大権現神号扁額	〃	〃
〃	山王大権現神号額	〃	〃
〃	三谷家美術資料	日比谷図書文化館	個人
古 文 書	「社務日誌」12冊	永田町2丁目10-5	日枝神社
〃	「朱印状」12通附収納箱一式	〃	〃
〃	「神田明神祭礼御用留」	外神田2-16-2	神田神社

震災対策編 第1部 震災予防対策計画

種 目	名 称	所 在 地	所 有 者
〃	「御上洛御用留」	〃	〃
〃	「万控帳」39冊	日比谷図書文化館	千代田区
〃	原胤昭旧蔵資料	〃	千代田区、個人
〃	神田亀住町文書	〃	千代田区
考古資料	平河町遺跡出土資料	〃	〃
〃	紀尾井町遺跡出土資料	〃	〃
〃	東京駅八重洲北口遺跡出土資料	〃	〃
〃	栖岸院跡出土資料	〃	〃
歴史資料	贈右大臣大久保公哀悼碑	紀尾井町2(清水谷公園内)	国立大学法人東京大学
〃	工部大学校趾碑	霞が関3丁目2-1 文部科学省構内	心法寺
〃	庚申塔	麴町6丁目4-2	神田神社
〃	水野年方顕彰碑	外神田2丁目16-2	千代田区
〃	三谷長三郎胸像	外神田2丁目19	〃
〃	「阿波守内」銘の石垣石	富士見2丁目9	千代田区、個人
〃	三谷家文書	日比谷図書文化館	千代田区
〃	震災記念の碑	神田駿河台3-2	個人
〃	井澤彌總兵衛墓碑	麴町6-4-2 心法寺	

(9) 区指定有形民俗文化財・記念物

種 目	名 称	所 在 地	所 有 者
民俗文化財	富士講祭祀具(附登拝装束一式)	日比谷図書文化館	千代田区
〃	力石群(十三個)	神田須田町2丁目25	柳森神社
〃	力石(五十三メ目、三十余貫)	九段北1丁目14-21	築土神社
〃	狛犬	〃	〃
〃	力石	外神田2丁目16-2	神田神社
〃	石獅子(2頭)	〃	〃
〃	鉄製天水桶	〃	〃
〃	水盤	〃	〃
〃	鉄製天水桶	〃	〃
〃	石造物群	〃	〃
〃	山車人形 熊坂	〃	〃
〃	力石(五十七貫目)	三番町18 東郷元帥記念公園内	千代田区
〃	力石(天龍石)	平河町1丁目7-5	平河天満宮
〃	狛犬	〃	〃
〃	百度石	〃	〃
〃	常夜燈	〃	〃
〃	石牛	〃	〃
〃	鉄製天水桶	外神田2丁目16-2 神田神社境内	日本橋小舟町町会
〃	山車人形「飛騨匠」頭	日比谷図書文化館	千代田区
〃	〃	〃	〃
〃	神田の商家生活用具	〃	〃
〃	山車人形頭(太鼓打人形)	〃	〃
〃	富士講関係石碑群	神田須田町2丁目25	柳森神社
〃	狛犬	永田町2丁目10-5	日枝神社
〃	水盤	麴町6丁目4-1	心法寺
史跡	下野皆川藩松平家墓地	麴町6丁目4-2	〃
天然記念物	旧井伊家中屋敷のイヌマキとカヤ	紀尾井町4丁目1	株式会社ニューオータニ

(10) 区特別登録文化財

種 目	名 称	所 在 地	所 有 者
有形文化財 (建造物)	日本水準原点標庫	永田町1丁目1	国(国土交通省国土地理院)

資料第15

AED設置場所一覧（災害対策・危機管理課、まちみらい千代田）

（平成29年1月1日現在）（区立施設）

施設名	所在地	備考
麴町出張所	千代田区麴町2-8	
富士見出張所	千代田区富士見1-6-7	
神保町出張所	千代田区神田神保町2-40	
神田公園出張所	千代田区神田司町2-2	
万世橋出張所	千代田区外神田1-1-11	
和泉橋出張所	千代田区神田佐久間町1-11	
内幸町ホール	千代田区内幸町1-5-1	
九段生涯学習館	千代田区九段南1-5-10	
スポーツセンター	千代田区内神田2-1-8	2台
高齢者総合サポートセンターかがやきプラザ （高齢者活動センター（健康相談室））	千代田区九段南1-6-10	
いきいきプラザ一番町	千代田区一番町12	
高齢者総合サポートセンターかがやきプラザ	千代田区九段南1-6-10	
岩本町ほほえみプラザ	千代田区岩本町2-15-3	
外濠公園管理事務所	千代田区五番町先	
千代田清掃事務所	千代田区外神田1-1-6	
四番町図書館	千代田区四番町1	
麴町小学校	千代田区麴町2-8	
九段小学校（仮校舎）	千代田区富士見1-1-6 （ただし、H27.8.1～H30.8月末までの予定）	
番町小学校	千代田区六番町8	
富士見小学校（富士見みらい館）	千代田区富士見1-10-3	
お茶の水小学校	千代田区猿楽町1-1-1	
千代田小学校（神田さくら館）	千代田区神田司町2-16	2台
昌平小学校（昌平童夢館）	千代田区外神田3-4-7	
和泉小学校（ちよだパークサイドプラザ）	千代田区神田和泉町1	
麴町中学校	千代田区平河町2-5-1	
神田一橋中学校	千代田区一ツ橋2-6-14	
九段中等教育学校（九段校舎）	千代田区九段北2-2-1	
九段中等教育学校（富士見校舎）	千代田区富士見1-10-14	
千代田万世会館	千代田区外神田1-1-7	
ジロール神田佐久間町	千代田区神田佐久間町3-16-6	
千代田都税事務所	千代田区内神田2-1-12	
区役所本庁舎（2階）	千代田区九段南1-2-1	
日比谷図書文化館	千代田区日比谷公園1-4	
千代田清掃事務所（飯田橋車庫）	千代田区飯田橋3-13-2	
秋葉原有料トイレ（オアシス@akiba）	千代田区神田花岡町1	
千代田図書館	千代田区九段南1-2-1	
千代田保健所	千代田区九段北1-2-14	
旧今川中学校	千代田区鍛冶町2-4-2	
アーツ千代田3331	千代田区外神田6-11-14	
九段上集会室	千代田区九段南2-9-6	
内神田集会室	千代田区内神田1-1-3	

施設名	所在地	備考
ふれあい会館	千代田区神田須田町2-17	
麴町保育園	千代田区一番町4	
神田保育園	千代田区神田淡路町2-109	
西神田保育園	千代田区西神田2-6-2	
一番町児童館	千代田区一番町10	
四番町児童館	千代田区四番町11	
千鳥ヶ淵ボート場	千代田区三番町2先	
かんだ連雀	千代田区神田淡路町2-8-1	
和泉会館	千代田区神田和泉町1-5-10	
湯河原千代田荘	神奈川県足柄下郡湯河原町宮上637	
メレーズ軽井沢	長野県北佐久郡軽井沢町大字長倉字横吹2141	
花小金井運動施設	小平市花小金井南町3-2-7	
夢の島東少年野球場	江東区夢の島	
安全安心パトロール車両「青パト」		2台
秋葉原歩行者天国用(安全生活課)	千代田区神田佐久間町1-6-1 東西自由通路(TMO 事務所内)	
大手町自転車駐車場	千代田区大手町2-2先~5先	
秋葉原駅東側駅前広場自転車駐車場	千代田区神田花岡町1	
水道橋駅自転車駐車場	千代田区三崎町2-20先	
障害者福祉センターえみふる	千代田区神田駿河台2-5	
小川広場	千代田区神田小川町3-6	
(マンション(集合住宅))		
グランフォルム六番町	千代田区六番町 3-1	
東京パークタワー	千代田区神田神保町 1-103	
九段坂ハウス	千代田区九段北 2-3-25	
麴町エデュケーションマンション	千代田区富士見 2-4-6	
イトーピア四番町	千代田区四番町 4-3	
マートルコート麴町	千代田区九段南 3-9-11	
東京タイムズタワー	千代田区外神田 4-14-2	
六番町ガーデン	千代田区六番町 12-15	
ライオンズシティ九段	千代田区九段南 3-8-9	
ライオンズマンション一番町第2	千代田区一番町 6-4	
パークハウス平河町	千代田区平河町 1-6-13	
ドミール五番町	千代田区五番町 12	
区営富士見住宅	千代田区富士見 1-11-8	
区営淡路町住宅	千代田区神田淡路町 2-9-9	
グランドメゾン麴町	千代田区麴町 1-8-8	
朝日九段マンション	千代田区九段北 1-9-5	
朝日飯田橋マンション	千代田区飯田橋 1-9-6	
朝日サテライト二番町	千代田区二番町 11-1	
永田町ハウス	千代田区永田町 2-17-9	
一番町マナーハウス	千代田区一番町 14-1	
NK麴町コータース	千代田区三番町 7-10	

震災対策編 第1部 震災予防対策計画

施設名	所在地	備考
ライオンズマンション飯田橋駅前	千代田区飯田橋 3-2-10	
COMS HOUSE	千代田区神田東松下町 33	
パレロワイヤル六番町	千代田区六番町 6-1	
ミサワホームズ猿楽町	千代田区猿楽町 2-8-12	
外神田永谷タウンプラザ	千代田区外神田 3-6-5	
麴町パーク・マンション	千代田区麴町 1-12-9	
イトーピア三番町マンション	千代田区三番町 6-25	
チェスターコート御茶ノ水	千代田区神田小川町 3-2	
九段アビタシオン	千代田区神田神保町 3-6-6	
クオリア千代田御茶ノ水	千代田区外神田 2-17-6	
シエルトーレ三番町	千代田区三番町 5-10	
グランドメゾン紀尾井坂	千代田区麴町 4-3-6	
パークコート・ジオ永田町	千代田区永田町 2-17-11	
パークコート三番町	千代田区三番町 1-10	
こはす	千代田区神田東松下町 29	
パレスビュー四番町	千代田区四番町 2-2	
パークタワー秋葉原	千代田区神田練塀町 55	
サンビューハイツ四番町	千代田区四番町 5-4	
ビュロー平河町	千代田区平河町 1-7-16	
麴町クリスタルシティ	千代田区麴町 4-8	
グランド・ガーラ神田	千代田区神田多町 2-6-2	
シティタワー九段下	千代田区飯田橋 2-17-9	
グランスイート六番町	千代田区六番町 10-1	
LIONS MANSION KOJIMACHI	千代田区麴町 2-5-3	
プラウド九段南	千代田区九段南 4-7-3	
サンビューハイツ五番町	千代田区五番町 4-4	
レグノ・グランデー番町タワー	千代田区一番町 13-6	
プラウドタワー千代田富士見レジデンス	千代田区富士見 1-2-37	
御茶ノ水ロイヤルハイツ	千代田区猿楽町 2-4-11	
番町パークハウス	千代田区四番町 8-6	
パレ・ロワイヤル永田町	千代田区永田町 2-9-8	
五番町KUビル(パルシオ五番町)	千代田区五番町 10	
サンパークマンション千代田	千代田区飯田橋 2-9-4	
麴町三番町マンション	千代田区三番町 9-1	
リビオレゾン千代田岩本町ザ・レジデンス	千代田区岩本町 1-4-1	
セントラルレジデンス九段下シティタワー	千代田区神田神保町 3-6-2	
パークハウス千代田富士見	千代田区富士見 2-2-14	
ミテツツァ千代田三崎町	千代田区三崎町 3-10-20	
レフィール神保町	千代田区神田神保町 2-8-1	
ディアハイム神田岩本町	千代田区東神田 1-5-1	
ビラハイツ北の丸	九段南2-6-13	
パークハウス・ジオ六番町	六番町5-6	
ルクセンブルグハウス	四番町8-9	
ニュー九段マンション	九段南4-6-13	

施設名	所在地	備考
東建ニューハイツ九段	九段北1-5-5	
グランドメゾン九段南	九段南4-1-10	
小田急麴町マンション	四番町9-8	
小田急駿河台マンション	猿楽町1-6-6	
五番町マンション	五番町12-6	
ザ・パークハウス千代田淡路町	神田須田町1-10-51	
ルジェンテ千代田神保町	神田神保町1-44-1	
ホームツカメリア	一番町20-1	
プレミスト千代田御茶ノ水	千代田区外神田2-19-15	
(都立高校)		
都立日比谷高校	千代田区永田町2-16-1	
都立一橋高校	千代田区東神田1-12-13	

資料第 16

災害時に東京都から貸与中の応急給水用資器材が設置可能な消火栓位置
図（災害対策・危機管理課、水道局中央支所）

○九段小学校(平成 26 年 1 月 1 日現在)



○お茶の水小学校(平成 26 年 1 月 1 日現在)



○麹町小学校（平成26年10月1日現在）



○麹町中学校（平成26年10月1日現在）

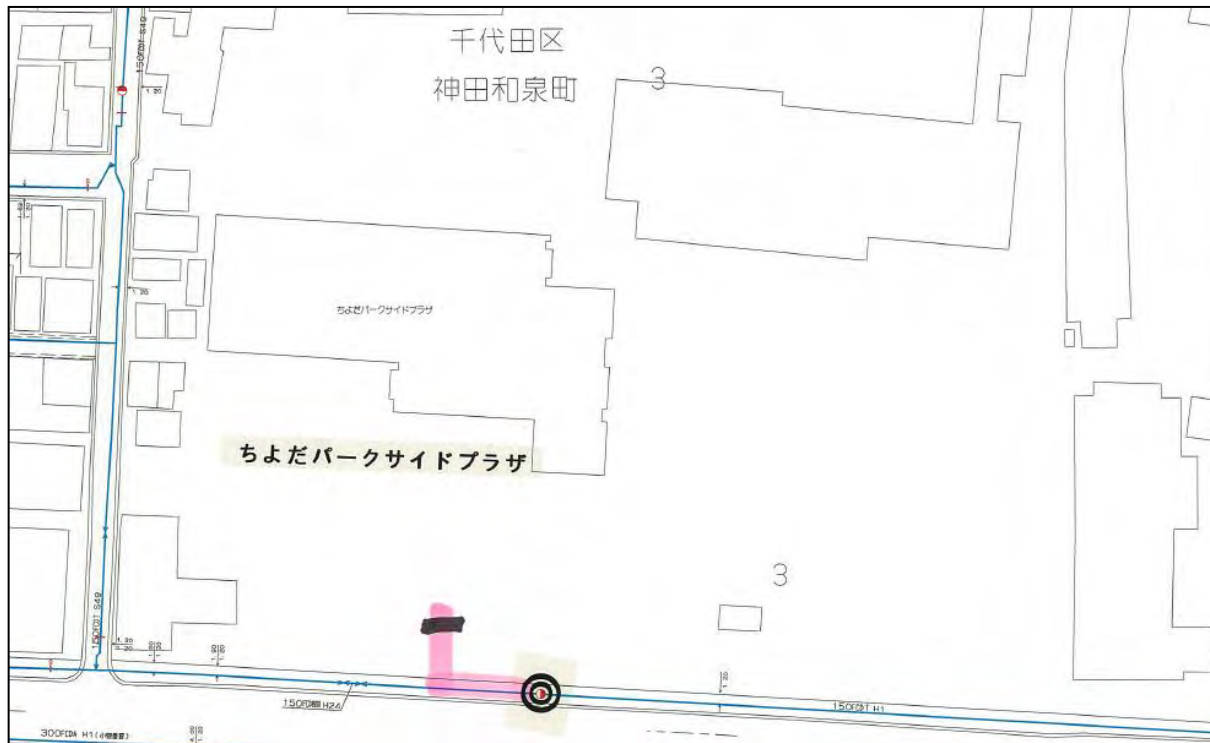


震災対策編 第1部 震災予防対策計画

○昌平童夢館(平成27年2月1日現在)



○ちよだパークサイドプラザ(平成27年2月1日現在)



※富士見みらい館、アーツ千代田3331、旧今川中学校、岩本町ほほえみプラザについては、平成27年度に応急給水資器材の貸与を受けたが、応急給水資器材の消火栓への設置可否を調査中のため、地図が添付できない。このため、次回地域防災計画更新時に掲載する予定。

○富士見みらい館（平成27年9月1日現在）



○アーツ千代田3331（平成27年9月1日現在）

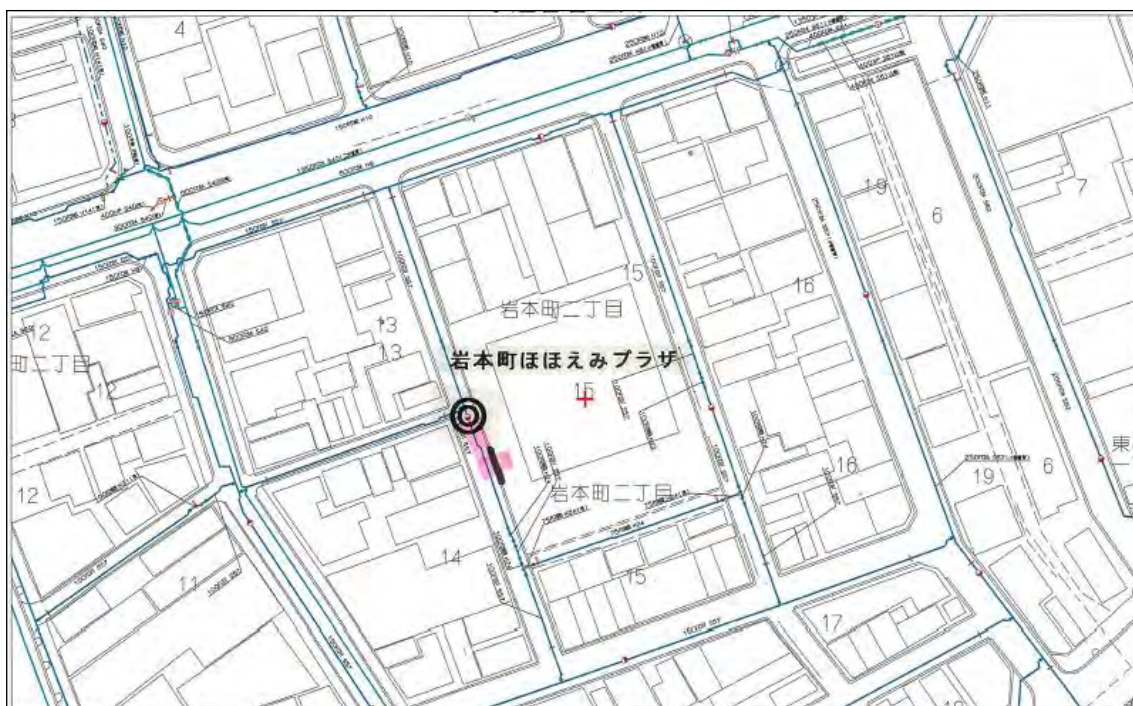


震災対策編 第1部 震災予防対策計画

○旧今川中学校（平成28年2月1日現在）



○岩本町ほほえみプラザ（平成28年2月1日現在）



資料第17

飲料水確保状況一覧表（全部局）

（平成29年1月1日現在）

地区名	施設名	所在地	応急給水槽 (トン)	受水槽 (トン)	ペットボトル (本)	(参考)プール (トン)
麴町地区	麴町中学校	平河町2-5-1	0	0	12,528	220
	麴町小学校	麴町2-8	0	28	32,688	360
	いきいきプラザ一番町	一番町12-2	0	48	1,512	140
	九段小学校	三番町16	0	—	—	—
	東郷公園	三番町18	1,500	0	0	0
	外濠公園	五番町14	0	0	0	0
	番町小学校	六番町8	0	0	22,056	175
富士見地区	日比谷公園	日比谷公園1	1,500	0	0	0
	千代田区役所	九段南1-2-1	0	45	0	0
	高齢者総合サポートセンター かがやきプラザ	九段南1-6-10	0	110	288	0
	千代田保健所	九段北1-2-14	0	0	0	0
	九段中等教育学校 九段校	九段北2-2-1	0	0	17,928	585
	九段中等教育学校 富士見校	富士見1-10-14	0	11	18,144	0
	富士見出張所	富士見1-6-7	0	1.5	1,296	0
神保町地区	富士見みらい館	富士見1-10-3	0	30	41,112	320
	神田一橋中学校	一ツ橋2-6-14	0	0	16,104	325
	神保町出張所	神田神保町2-40	0	10	1,380	0
	西神田コスモス館	西神田2-6-2	0	18	14,514	0
神田公園地区	お茶の水小学校	猿楽町1-1-1	0	40	14,112	250
	まちみらい千代田	神田錦町3-21	0	38	1,800	0
	神田さくら館	神田司町2-16	0	15.1	9,192	528
万世橋地区	スポーツセンター	内神田2-1-8	0	34	9,156	435
	万世橋出張所	外神田1-1-11	0	4.5	1,416	0
	昌平童夢館	外神田3-4-7	0	29	21,312	427
和泉橋地区	アーツ千代田3331	外神田6-11-14	0	27	4,074	300
	旧今川中学校	鍛冶町2-4-2	0	23	5,742	0
	和泉橋出張所	神田佐久間町1-11-7	0	15	1,872	0
	ちよだパークサイドプラザ	神田和泉町1	0	50	15,384	230
	岩本町ほほえみプラザ	岩本町2-15-3	0	20	13,776	0
合計	都立一橋高校	東神田1-12-13	100	30	(注1)	455
	合計		3,100	627.1	277,386	4,295

(注1) 都立一橋高校分は、岩本町ほほえみプラザにて備蓄

資料第 18

給水資器材配備一覧表（災害対策・危機管理課）

（平成 29 年 1 月 1 日現在）

施設名	ポリタンク 20ℓ (個)	ポリバケツ 13ℓ (個)	車載式給水タンク 1トン (台)	備考
麴町小学校【避難所】	30	20	2	
九段小学校【避難所】	0	0	0	改修中のため、★施設に配備
★富士見あみず館	28	16	0	
番町小学校【避難所】	30	18	2	
麴町中学校【避難所】	40	15	2	
富士見みらい館【避難所】	25	25	4	
お茶の水小学校【避難所】	30	20	2	
神田一橋中学校【避難所】	30	14	2	
神田さくら館【避難所】	32	55	2	
昌平童夢館【避難所】	30	25	2	
アーツ千代田3331(旧練成中学校)【避難所】	30	10	2	
ちよだパークサイドプラザ【避難所】	24	10	2	
旧今川中学校【避難所】	18	0	2	
九段生涯学習館【避難所】	15	20	0	
区立スポーツセンター【避難所】	32	40	2	
岩本町ほほえみプラザ【避難所】	103	10	2	
高齢者総合サポートセンターかがやきプラザ	10	20	2	
万世橋出張所	0	20	0	
和泉橋出張所	20	20	0	
ちよだプラットフォームスウェア	5	40	0	
鍛冶町一丁目備蓄倉庫	18	20	0	
富士見あみず館	45	45	0	
四番町児童館	0	46	0	
千代田区役所	8	38	1	
合計	603	547	31	

資料第19

応急食料配備一覧表（災害対策・危機管理課）

（平成29年1月1日現在）

施設名	アルファ化米	アルファ化米 (粥)	缶詰(魚)	缶詰(野菜)	粉ミルク	粉ミルク (アレルギー)	ビスケット	ミネラル ウォーター
麴町小学校【避難所】								
麴町区民館	10,900	250	4,260	6,888	14	6	6,340	32,688
麴町小学校								
麴町幼稚園								
九段小学校【避難所】（改修中のため、★施設に分散配備）	0	0	0	0	0	0	0	0
九段幼稚園（改修中のため、★施設に分散配備）	0	0	0	0	0	0	0	0
★九段中等教育学校富士見校舎	4,250	150	4,140	4,152	10	4	4,100	18,144
★番町小学校	3,750	50	1,920	1,890	4	2	1,300	11,208
★九段さくら館	3,900	0	0	0	0	0	2,000	6,216
★富士見あんず館	0	0	0	0	0	0	0	0
★四番町図書館	0	0	0	0	0	0	0	0
★旧九段中学校	2,900	0	0	0	0	0	1,500	0
番町小学校【避難所】	2,100	150	1,860	1,920	14	6	2,240	22,056
番町幼稚園								
麴町中学校【避難所】	3,450	150	1,740	1,704	14	6	2,590	12,528
富士見みらい館【避難所】								
富士見小学校	5,127	300	6,990	6,984	46	12	7,000	41,112
ふじみこども園								
富士見わんぱく広場								
お茶の水小学校【避難所】	4,700		2,400	2,400	14	6	2,610	14,112
お茶の水幼稚園								
神田一橋中学校【避難所】	5,400	100	2,790	2,680	14	6	2,980	16,104
神田さくら館【避難所】								
千代田小学校	6,250	200	1,680	1,680	26	12	1,600	9,192
千代田幼稚園								
マミーズエンジェル千代田保育園								
昌平童夢館【避難所】								
昌平小学校	6,600	200	3,360	3,360	38	18	3,300	21,312
昌平幼稚園								
神田児童館								
小学館アカデミー昌平幼稚園								
アーツ千代田3331（旧練成中学校）【避難所】	1,400	250	720	672	14	6	840	4,074
ちよだパークサイドプラザ【避難所】								
和泉小学校	4,600	150	2,160	2,520	14	12	2,560	15,384
いずみこども園								
いずみこどもプラザ								
旧今川中学校【避難所】	2,050	50	1,080	1,008	14	6	1,040	6,078
都立一橋高校【避難所】（物資は岩本町ほほえみプラザ内に配備）	2,750	450	1,410	1,368	14	6	1,380	8,130
区立スポーツセンター【避難所】	3,350	200	1,530	1,512	14	6	1,870	9,156
岩本町ほほえみプラザ【避難所】	4,350	1,000	2,160	2,160	14	6	2,210	13,776
いきいきプラザー番町	500	500	240	240	0		630	1,512
障害者福祉センターえみふる【福祉避難所】	200	200	200	0	12	12	120	150
高齢者総合サポートセンターかがやきプラザ【福祉避難所】	0	0	264	312	0	0	420	288
富士見出張所								
富士見区民館	0	0	0	0	0	0	140	1,296
神保町出張所								
神保町区民館	0	0	0	0	0	0	140	1,380
神保町高齢者住宅								
神田公園出張所								
神田公園区民館	0	0	0	0	0	0	140	1,436
万世橋出張所								
万世橋区民会館	0	0	0	0	0	0	140	1,416
和泉橋出張所								
和泉橋区民館	0	0	0	0	0	0	210	1,872
ふれあい会館								
旧麴町保健所	0	0	0	0	0	0	63,205	0
四番町図書館	1,700	0	0	0	0	0	210	1,584
九段さくら館	0	0	0	0	0	0	70	600
西神田コスモス館								
西神田保育園	0	0	0	0	12	6	770	14,514
西神田児童センター								

震災対策編 第1部 震災予防対策計画

区内神田住宅										
内神田集会所	10,100	0	0	0	0	0	0	4,550	9,768	
ちよだプラットフォームスクエア	0	0	0	0	0	0	0	900	1,800	
日比谷公園	0	0	0	0	0	0	0	1,440	0	
軽井沢少年自然の家	0	0	480	480	0	0	0	0	0	
花小金井運動場	0	0	0	0	0	0	0	1,800	3,600	
旧麴町消防団倉庫	0	0	2,400	2,400	0	0	0	0	4,344	
かんだ連雀	0	100	0	0	0	0	0	140	696	
ジロール神田佐久間町	0	150	0	0	0	0	0	70	192	
ジロール麴町	0	0	0	0	0	0	0	140	672	
富士見あみず館										
富士見高齢者住宅	0	0	5,190	5,190	0	0	0	3,360	21,456	
淡路町高齢者住宅(江戸遊)	0	0	0	0	0	0	0	70	0	
九段中等教育学校九段校舎	0	0	3,000	2,400	0	0	0	3,000	17,928	
麴町保育園	0	0	0	0	12	6	0	0	0	
神田保育園	0	0	0	0	48	6	1,000	240		
四番町保育園										
四番町児童館	0	0	0	0	12	6	910	7,248		
四番町集会所										
一番町児童館	0	0	0	0			590	3,408		
アスク二番町保育園										
二番町こどもクラブ	0	0	0	0	12	6	1,520	1,704		
東京逓信病院ひまわり育児室	0	0	0	0	12	6	270	528		
ポピンズナーサリースクール一番町	0	0	0	0	12	6	450	816		
保育園ドルチェ	0	0	0	0	12	6	441	0		
キッズスクエア丸の内東京ビル	0	0	0	0	12	6	261	480		
マミーズエンジェル神田駅前保育園	0	0	0	0	12	6	369	455		
小学館アカデミー神保町保育園	0	0	0	0	12	6	351	432		
ココファン・ナーサリ一霞が関	9	0	0	0	12	6	271	0		
ピノキオ幼稚園番町園	0	0	0	0	12	6	190	120		
キッズスクエア永田町	0	0	0	0	12	6	542	393		
保育室愛の園	0	0	0	0	12	6	270	0		
キッズスクエア丸の内永楽ビル	0	0	0	0	12	6	270	432		
アイ・ポート小さな家 飯田橋	0	0	0	0	12	6	100	120		
ココファン・ナーサリ神田万世橋	0	0	0	0	12	6	270	414		
アイ・ポート小さな家 東神田	0	0	0	0	12	6	100	144		
ハイブリッドマムプリスクールナーサリ千代田富士見保育室	0	0	0	0	12	6	360	540		
ほっぺるランド西神田保育所	0	0	0	0	12	6	630	1080		
二松学舎大学	0	0	0	0	0	0	3000	5952		
山王パークタワー	9000	0	6000	6000	0	0	0	0		
イノビル	0	0	0	0	0	0	0	60528		
丸の内ビルディング	0	0	0	0	0	0	0	0		
ブルデンシャルタワー	4570	0	9870	9336	0	0	0	0		
日新火災海上保険本社ビル	2000	600	0	0	0	0	0	0		
平河町森タワー	14350	0	3000	0	0	0	3080	16416		
合 計	117,956	5,200	57,908	53,474	578	258	130,640	375,462		

資料第20

生活必需品配備一覧表（災害対策・危機管理課）

（平成28年1月1日現在）

施設名	大人用 紙おむつ (S)	大人用 紙おむつ (M)	大人用 紙おむつ (L)	子供用 紙おむつ (新生児用)	子供用 紙おむつ (S)	子供用 紙おむつ (M)	子供用 紙おむつ (L)	女性用 衛生用品	ハミガキ	タオル	毛布
麴町小学校【避難所】											
麴町区民館											
麴町小学校	192	168	144	720	656	512	432	1296	50	792	1690
麴町幼稚園											
九段小学校【避難所】(改修中のため、★施設に分散配備)	0	0	0	0	0	0	0	0	0	0	0
九段幼稚園(改修中のため、★施設に分散配備)	0	0	0	0	0	0	0	0	0	0	0
★九段中等富士見校舎	0	0	0	0	0	0	0	0	0	0	0
★番町小学校	64	56	48	360	328	256	216	432	0	0	420
★九段さくら館	0	0	0	0	0	0	0	0	0	0	0
★富士見あみず館	128	112	96	360	328	256	216	648	50	792	1060
★四番町図書館	0	0	0	0	0	0	0	0	0	0	0
★旧九段中学校	0	0	0	0	0	0	0	0	0	0	0
番町小学校【避難所】	192	168	144	720	656	512	432	1296	0	1792	580
番町幼稚園											
麴町中学校【避難所】	192	168	144	360	328	256	216	1080	50	792	600
富士見みらい館【避難所】											
富士見小学校	192	168	144	1,440	1,312	1,024	864	1,512	100	2,392	2,300
ふじみこども園											
富士見わんぱく広場											
お茶の水小学校【避難所】	192	168	144	720	656	512	432	1,296	50	896	860
お茶の水幼稚園											
神田一橋中学校【避難所】	192	168	144	360	328	256	216	1,080	50	792	900
神田さくら館【避難所】											
千代田小学校	192	168	144	1,080	984	768	648	1,512	50	1,792	560
千代田幼稚園											
マミーズエンジェル千代田保育園											
昌平童夢館【避難所】											
昌平小学校											
昌平幼稚園	192	168	144	1,440	1,312	1,024	864	1,728	150	1,292	1,070
神田児童館											
小学館アカデミー昌平保育園											
アーツ千代田3331(旧練成中学校)【避難所】	192	168	144	360	328	256	216	1,080	50	792	1,810
ちよだパークサイドプラザ【避難所】											
和泉小学校	192	168	144	1,800	1,640	1,280	1,080	1,512	100	792	770
いずみこども園											
いずみこどもプラザ											
旧今川中学校【避難所】	192	168	144	360	328	256	216	1,080	50	792	1,970
都立一橋高校【避難所】(物資は岩本町ほほえみプラザ内に配備)	192	168	144	360	328	256	216	1,080	50	1,192	400
区立スポーツセンター【避難所】	192	168	144	360	328	256	216	1,296	50	792	840
岩本町ほほえみプラザ【避難所】	192	168	144	360	328	256	216	1,080	50	1,192	810
いきいきプラザ一番町【福祉避難所】	320	280	240	0	0	0	0	1,080	50	1,000	400
障害者福祉センターえみふる【福祉避難所】	24	22	40	90	81	64	54	104	50	160	70
高齢者総合サポートセンターかがやきプラザ【福祉避難所】	64	56	48	0	0	0	0	1,080	0	500	520
九段生涯学習館	64	56	48	360	328	256	216	1,080	50	0	40
神保町出張所											
神保町区民館	64	56	48	0	0	0	0	1,080	0	5	67
万世橋出張所											
万世橋区民会館	0	0	0	0	0	0	0	0	0	0	280
九段さくら館	0	0	0	0	0	0	0	0	0	0	500
西神田コスモス館											
西神田保育園	0	0	0	720	656	512	432	2,160	150	1,000	800
西神田児童センター											
ちよだプラットフォームスクエア	0	0	0	0	0	0	0	0	50	0	400
鍛冶町一丁目備蓄倉庫	0	0	0	0	0	0	0	0	0	800	0
花小金井運動場	0	0	0	0	0	0	0	0	0	0	100

震災対策編 第1部 震災予防対策計画

かんだ連雀	128	112	96	0	0	0	0	1080	50	0	0
ジロール神田佐久間町	64	56	48	0	0	0	0	1080	50	0	0
ジロール麴町	128	112	96	0	0	0	0	1080	50	0	0
富士見あみず館				0	0	0	0				
富士見高齢者住宅	64	56	48	0	0	0	0	1,080	50	0	1,390
淡路町高齢者住宅(江戸遊)	64	56	48	0	0	0	0	1080	0	0	0
麴町保育園	0	0	0	360	328	256	216	1080	0	0	0
神田保育園	0	0	0	720	656	512	432	1080	50	0	0
四番町保育園											
四番町児童館	0	0	0	1,800	1,640	1,280	1,080	2,160	50	0	420
四番町集会室											
一番町児童館	0	0	0	1,080	984	768	648	1080	0	0	0
アスク二番町保育園											
二番町こどもクラブ	0	0	0	360	328	256	216	2,160	50	0	30
東京通信病院ひまわり育児室	0	0	0	360	328	256	216	1080	50	0	0
ポピンズナーサリースクール一番町	0	0	0	360	328	256	216	1080		0	0
保育園ドルチェ	0	0	0	360	328	256	216	1080	50	0	10
キッズスクエア丸の内東京ビル	0	0	0	360	328	256	216	1080	50	0	0
マミーズエンジェル神田駅前保育園	0	0	0	360	328	256	216	1080	50	0	0
小学館アカデミー神保町保育園	0	0	0	360	328	256	216	1080	50	0	0
小学館アカデミーかすみがせき保育園	0	0	0	360	328	256	216	1080	0	0	0
ビノキオ幼稚舎番町園	0	0	0	360	328	256	216	1080	10	0	0
キッズスクエア永田町	0	0	0	360	328	256	216	1080	50	0	0
保育室愛の園	0	0	0	360	328	256	216	1080	0	0	0
キッズスクエア丸の内永楽ビル	0	0	0	360	328	256	216	1080	0	0	0
ココファン・ナーサリー神田万世橋	0	0	0	360	328	256	216	1080	0	0	0
ハイブリッドマムプリスクールナーサリー千代田富士見保育室	0	0	0	360	328	256	216	1080	0	0	0
ほっぺるランド西神田保育所	0	0	0	360	328	256	216	1080	0	0	0
二松学舎大学	0	0	0	0	0	0	0	0	0	300	640
有楽町イトシア	0	0	0	0	0	0	0	0	0	0	1000
平河町森タワー	0	0	0	0	0	0	0	0	150	1000	600
ベルサール秋葉原	0	0	0	0	0	0	0	0	0	1000	270
合 計	3,864	3,382	2,920	21,690	19,761	15,424	13,014	53,672	2,060	22,649	24,177

資料第21

備蓄倉庫一覧表（災害対策・危機管理課）

（平成28年1月1日現在）

倉庫種別	No	施設名	所在地	電話	面積(m ²)	設置場所
避難所	1	麴町小学校	麴町2-8	3263-3831 3263-7337	85	B1F
	2	九段小学校(改修中)	三番町16	3263-0564	36	1F、B1F
	3	番町小学校	六番町8	3263-3721	63	離れ1F、B1F
	4	麴町中学校	平河町2-5-1	3263-4321	93	3F、4F
	5	富士見みらい館	富士見1-10-3	3263-1255	15	1F
	6	お茶の水小学校	猿楽町1-1-1	3292-0414	9	1F、屋上
	7	神田一橋中学校	一ツ橋2-6-14	3265-5961	37	B1F
	8	神田さくら館	神田司町2-16	3256-6768	100	B1F
	9	昌平童夢館	外神田3-4-7	3251-0448	124	B1F
	10	アーツ千代田3331(旧練成中学校)	外神田6-11-14	6803-2441	37	B1F
	11	ちよだパークサイドプラザ	神田和泉町1	3864-8931	57	B1F
	12	旧今川中学校	鍛冶町2-4-2	3252-0258	16	ピロティ1F
	13	九段生涯学習館	九段南1-5-10	3234-2841	21	B1F
	14	区立スポーツセンター	内神田2-1-8	3256-8444	91	B1F、6F
	公共施設	15	岩本町ほほえみプラザ	岩本町2-15-3	5825-3407	100
16		いきいきプラザ一番町	一番町12-2	3265-6311	45	B2F
17		高齢者総合サポートセンターかがやきプラザ	九段南1-6-10	6265-6486	-	1F、4F
18		千代田区役所	九段南1-2-1	3264-2111	24	B1F
19		富士見出張所	富士見1-6-7	3263-3841	-	B1F
20		神保町出張所	神田神保町2-40	3263-0741	5	B1F
21		万世橋出張所	外神田1-1-11	3251-4691	22	B1F
22		和泉橋出張所	神田佐久間町1-11-7	3253-4931	31	B1F
23		千代田保健所	九段北1-2-14	5211-8161	-	-
24		四番町図書館	四番町1	3239-6357	53	B1F
25		九段さくら館	九段南2-9-8	3262-8377 3261-6910	78	B1F
26		西神田コスモス館	西神田2-6-2	3556-4020	70	B1F・6F・25F
27		区内神田住宅	内神田1-1-3	3292-0759 内2752 内5321	54	B1F
28		ちよだプラットフォームスクウェア	神田錦町3-21	3233-7555	58.1	B1F
29		鍛冶町一丁目備蓄倉庫	鍛冶町1-11-15	-	96	1・2F
30		日比谷公園	日比谷公園1	3501-6428	49.7	1・2F
31		皇居外苑	皇居外苑1-3	3213-0095	平置き	B1F
32		北の丸公園	北の丸公園1	3211-7878	-	1Fプレハブ 右半分
33		皇居東御苑	千代田1	3213-1111	-	2箇所
34		かんだ連雀	神田淡路町2-8-1	3252-8815	-	-
35		ジロール神田佐久間町	神田佐久間町3-16-6	5822-2650	-	-
36		ジロール麴町	麴町2-14-3	3222-8750	-	-
37		富士見あみず館	富士見1-11-8	3221-6931	152	B1F
38		淡路町高齢者住宅(江戸遊)	神田淡路町2-9-9	3258-2611	21.9	B1F
39		四番町児童館	四番町11	3234-3084	47	B1F
40		一番町児童館	一番町10	3230-0866	4	B1F
41		都営飯田町住宅	飯田橋2-1	-	11	B1F
42		東京ごとセンター	飯田橋3-10-3	5211-2310	21	B1F
43		花小金井運動場	東京都小平市花小金井南町3-2-7	-	10	1F
44		軽井沢少年自然の家	長野県北佐久郡軽井沢町大字 長倉横吹2141	0267-45-5387	-	1F
民間施設	45	ホテルニューオータニ	紀尾井町4-1	3265-1111	104	B1F
	46	二松学舎大学	三番町6-16	3261-7407	100.0	B1・B2F
	47	山王パークタワー	永田町2-11-1	3593-6712	184	B3F
	48	POP丸の内ビル	丸の内1-11-1	5222-7863	102	B3F
	49	イイビル	内幸町2-1-1	6273-3187	-	-
	50	丸の内ビルディング	丸の内2-4-1	5208-4231	82	B2F
	51	ブルデシヤルタワー	永田町2-13-10	3502-8991	106	B1F
	52	角川書店本社ビル	富士見1-12-15	3238-8675	121	B1F
	53	神保町三井ビルディング	神田神保町1-105-1・2・3	3233-4100	44	B2F
	54	トーア再保険ビル	神田駿河台3-6	3253-2433	65	B1F
	55	日新火災海上保険本社ビル	神田駿河台2-3	3518-2030	110	B1F
	56	富士ソフト秋葉原ビル	神田練馬町3-12	3256-0640	27.80・71.07	B1・1F
	57	有楽町イトシア	有楽町2-7-1	5220-6610	100.8	B3F
	58	平河町森タワー	平河町2-16-1	3265-8790	88.0	B1F
	59	飯田橋ブルーノ	富士見2-51	3263-7938	57.3	B2F
	60	JPタワー	丸の内2-7-2	3213-7079	29	B1F
	61	ベルサール秋葉原	外神田3-12-8	3254-5161	35	B2F
	62	飯田橋グランブルーム	富士見2-10	3263-8668	53.9	B2F

資料第22

医薬品等配備一覧表（災害対策・危機管理課）

（平成28年1月1日現在）

施設名	骨折セット	熱傷セット	創傷セット	蘇生セット	担架	寝台	マンホールトイレ (健常者用)	マンホールトイレ (障害者用)	携帯トイレ	階段 避難器具
麴町小学校【避難所】										
麴町区民館										
麴町小学校	6	4	4	4	3	6	6	0	5100	2
麴町幼稚園										
九段小学校【避難所】(改修中のため、★施設に分散配備)	0	0	0	0	0	0	0	0	0	0
九段幼稚園(改修中のため、★施設に分散配備)	0	0	0	0	0	0	0	0	0	0
★九段中等富士見校舎	0	0	0	0	0	0	0	0	8200	0
★番町小学校	0	0	0	0	0	0	0	0	3800	0
★九段さくら館	0	0	0	0	0	0	0	0	5900	0
★富士見あんず館	0	0	0	0	3	3	0	0	0	2
★四番町図書館	0	0	0	0	0	0	4	0	0	0
★旧九段中学校	0	0	0	0	0	0	0	0	0	0
番町小学校【避難所】										
番町幼稚園	0	0	0	0	3	0	7	0	9400	2
麴町中学校【避難所】	6	4	4	2	3	0	6	0	8400	2
富士見みらい館【避難所】										
富士見小学校										
ふじみこども園	3	4	4	1	7	11	4	0	14800	2
富士見わんぱく広場										
お茶の水小学校【避難所】										
お茶の水幼稚園	6	4	4	2	8	6	4	0	5,300	2
神田一橋中学校【避難所】	0	0	0	0	3	0	17	0	8900	2
神田さくら館【避難所】										
千代田小学校										
千代田幼稚園	6	4	4	2	6	6	7	0	3,100	2
マミーズエンジェル千代田保育園										
昌平童夢館【避難所】										
昌平小学校										
昌平幼稚園	3	4	4	1	15	6	9	0	9,700	2
神田児童館										
小学館アカデミー昌平保育園										
アーツ千代田3331(旧練成中学校)【避難所】	0	0	0	0	3	0	9	0	3900	2
ちよだパークサイドプラザ【避難所】										
和泉小学校										
いずみこども園	3	4	4	1	13	6	6	0	7,600	2
いずみこどもプラザ										
旧今川中学校【避難所】	0	0	0	0	3	0	11	0	6400	2
都立一橋高校【避難所】(物資は岩本町ほほえみプラザ内に配備)	0	0	0	0	3	0	5	0	4300	1
九段生涯学習館【避難所】	0	0	0	0	0	0	2	0	0	0
区立スポーツセンター【避難所】	0	0	0	0	7	0	10	0	5000	1
岩本町ほほえみプラザ【避難所】	0	0	0	0	4	0	6	0	2600	3
いきいきプラザ一番町【福祉避難所】	3	4	4	1	1	0	4	1	4700	0
障害者福祉センターえみふる【福祉避難所】	0	0	0	0	0	0	0	0	0	0
高齢者総合サポートセンターかがやきプラザ【福祉避難所】	3	4	4	2	1	0	0	1	2200	0
富士見出張所										
富士見区民館	0	0	0	0	0	0	0	0	700	0
神保町出張所										
神保町区民館	0	0	0	0	0	0	0	0	800	0
神保町高齢者住宅										
神田公園出張所										
神田公園区民館	0	0	0	0	0	0	0	0	700	0
万世橋出張所										
万世橋区民会館	0	0	0	0	0	0	0	0	300	0
和泉橋出張所										
和泉橋区民館	0	0	0	0	0	0	0	0	900	0
ふれあい会館										
千代田区医師会	0	1	1	0	0	0	0	0	0	0
神田医師会	0	1	1	0	0	0	0	0	0	0

震災対策編 第1部 震災予防対策計画

九段さくら館	0	0	0	0	0	0	0	0	0	300	0
西神田コスモス館											
西神田保育園	0	0	0	0	0	0	4	0	0	4,100	0
西神田児童センター											
区営内神田住宅											
内神田集会所	0	0	0	0	0	0	0	0	0	500	0
ちよだプラットフォームスクエア	0	0	0	0	5	5	0	0	0	0	0
鍛冶町一丁目備蓄倉庫	0	0	0	0	6	0	0	0	0	300	0
日比谷公園	0	0	0	0	0	0	0	0	0	2000	0
皇居外苑	0	0	0	0	0	0	0	0	0	400	0
北の丸公園	0	0	0	0	0	0	16	4	0	500	0
皇居東御苑	0	0	0	0	0	0	0	0	0	1000	0
かんだ連雀	0	0	0	0	0	0	0	0	0	400	0
ジロール神田佐久間町	0	0	0	0	0	0	0	0	0	100	0
ジロール麹町	0	0	0	0	0	0	0	0	0	400	0
富士見あみず館											
富士見高齢者住宅	0	0	0	0	3	0	0	0	0	1,900	2
淡路町高齢者住宅(江戸遊)	0	0	0	0	0	0	0	0	0	200	0
九段中等教育学校九段校舎	0	0	0	0	0	0	0	0	0	10800	0
麹町保育園	0	0	0	0	0	0	0	0	0	1200	0
一番町児童館	0	0	0	0	0	0	0	0	0	2800	0
アスク二番町保育園											
二番町こどもクラブ	0	0	0	0	0	0	0	0	0	1,600	0
ポピンズナーサリースクール一番町	0	0	0	0	0	0	0	0	0	200	0
保育園ドルチェ	0	0	0	0	0	0	0	0	0	600	0
キッズスクウェア丸の内東京ビル	0	0	0	0	0	0	0	0	0	400	0
マミーズエンジェル神田駅前保育園	0	0	0	0	0	0	0	0	0	400	0
小学館アカデミー神保町保育園	0	0	0	0	0	0	0	0	0	600	0
保育室愛の園	0	0	0	0	0	0	0	0	0	400	0
キッズスクウェア丸の内永楽ビル	0	0	0	0	0	0	0	0	0	400	0
ホテルニューオータニ	0	0	0	0	0	0	0	0	0	14000	0
二松学舎大学	0	0	0	0	0	0	0	0	0	10500	0
山王パークタワー	0	0	0	0	0	0	0	0	0	12000	0
PCP丸の内ビル	0	0	0	0	0	0	12	2	0	4000	0
イノビル	0	0	0	0	0	0	12	2	0	0	0
丸の内ビルディング	0	0	0	0	0	0	18	2	0	8000	0
神保町三井ビルディング	0	0	0	0	0	0	0	0	0	10000	0
富士ソフト秋葉原ビル	0	0	0	0	0	0	4	0	0	7500	0
平河町森タワー	0	0	0	0	10	4	0	0	0	0	0
JPタワー	0	0	0	0	0	0	2	0	0	5000	0
合 計	39	38	38	16	165	53	185	12	0	225,200	31

資料第 23

地域防災組織結成状況（災害対策・危機管理課）

（平成 29 年 1 月 1 日現在）

麴町出張所地区

No.	組 織 名
1	大手・丸の内町会防災部
2	有楽町町会防災部
3	内幸町町会防災部
4	永田町町会防災会
5	隼町町会防災部
6	平河町一丁目町会防災部
7	平河町二丁目町会防災部
8	麴町一丁目町会防災団
9	麴町二丁目町会防災部
10	麴町三丁目町会防災部

No.	組 織 名
11	麴町四丁目町会防災部
12	麴町五丁目町会防災対策部
13	麴町六丁目町会防災部
14	紀尾井町町会 防災組織
15	一番町町会防災部
16	二番町町会防災部
17	三番町町会防災部
18	四番町町会防災部
19	五番町町会防災部
20	六番町町会防災組織

富士見出張所地区

No.	組 織 名
1	九段一丁目町会防火防災部
2	九段二丁目町会保安部
3	九段三丁目町会防災・防犯部
4	九段四丁目町会防災・交通部
5	富士見一丁目町会防災防火部

No.	組 織 名
6	富士見二丁目町会保安部
7	飯田町町会防災部
8	飯田橋町会防災部
9	北の丸町会防災部

神保町出張所地区

No.	組 織 名
1	神保町一丁目町会防災部
2	神保町一丁目北部町会防災部
3	神西町会防犯・防災部
4	北神町会防災部
5	神保町三丁目町会防災・防火部
6	西神田町会防火防犯部

No.	組 織 名
7	西神田三丁目町会防災部
8	三崎町一丁目町会防火・防災部
9	神田三崎町町会防災部
10	神田猿樂町町会防災部
11	一神町会防犯・防災部
12	駿河台西町会保安部

神田公園出張所地区

No.	組 織 名	No.	組 織 名
1	錦町一丁目町会防災組織	11	小川町三丁目西町会防災組織
2	神田錦町二丁目町会防災部	12	内神田美土代町会防火防災部
3	錦町三丁目町会防災部	13	司町一丁目町会防災部
4	錦町三丁目第一町会防災部	14	司町二丁目町会防災部
5	小川町一丁目南部町会防災部	15	内神田旭町々会防火防災部
6	小川町二丁目南部町会防災部	16	内神田鎌倉町会防災部
7	小川町三丁目南部町会防災部	17	多町一丁目町会防災本部
8	小川町北部一丁目町会防災防火部	18	多町二丁目町会防災部
9	小川町北部二丁目町会防災部	19	神田鍛冶三会町会防災組織部
10	小川町北三町会防災部	20	神田橋町会防犯・防災部

万世橋出張所地区

No.	組 織 名	No.	組 織 名
1	駿河台東部町会防災部	11	神田同朋町会防災部
2	淡路町一丁目町会地域防災組織隊	12	宮本町会防災部
3	淡路町二丁目町会防災部	13	神田末広町会防災部
4	須田町一丁目南部町会防災部	14	神田五軒町々会防災部
5	須田町中部町会防災部	15	外神田二丁目松住町会防災部
6	須田町北部町会防災部	16	外神田四丁目田代会防災部
7	外神田一丁目万世橋町会防災部	17	外神田四丁目松富会防災部
8	神田旅籠町会防災部	18	外神田五丁目栄町会防災部
9	外神田三丁目金沢会防災部	19	外神田五丁目元佐久町会防災部
10	神台会防災部	20	外神田五丁目亀住町会防災部
		21	神田山本町会（防災担当）

震災対策編 第1部 震災予防対策計画

和泉橋出張所地区

No.	組 織 名	No.	組 織 名
1	鍛冶町一丁目町会防災部会	13	神田大和町会自治防衛団
2	鍛冶町二丁目町会防災部	14	神田東紺町会防災部
3	昭和町会防災部	15	岩本町一丁目町会防災部
4	北乗物町町会防災部	16	東神田町会防災部
5	紺屋町南町会防災部	17	東神田豊島町会防災部
6	紺屋町北部町会防災部	18	神田佐久間町一丁目町会防災部
7	富山町町会防災部	19	神田佐久二平河町会防災部
8	東松下町町会災害時特別団	20	神田佐久間町三丁目町会防災部
9	神田須田町二丁目町会防災部	21	神田佐久間町四丁目町会防災部
10	岩本町三丁目町会防災部	22	東神田三丁目町会防災部
11	神田松枝町会防災部	23	神田和泉町町会防災対策部
12	岩本町二丁目岩井会防災部	24	神田松永町町会防災部
		25	神田練塀町町会防災部

資料編

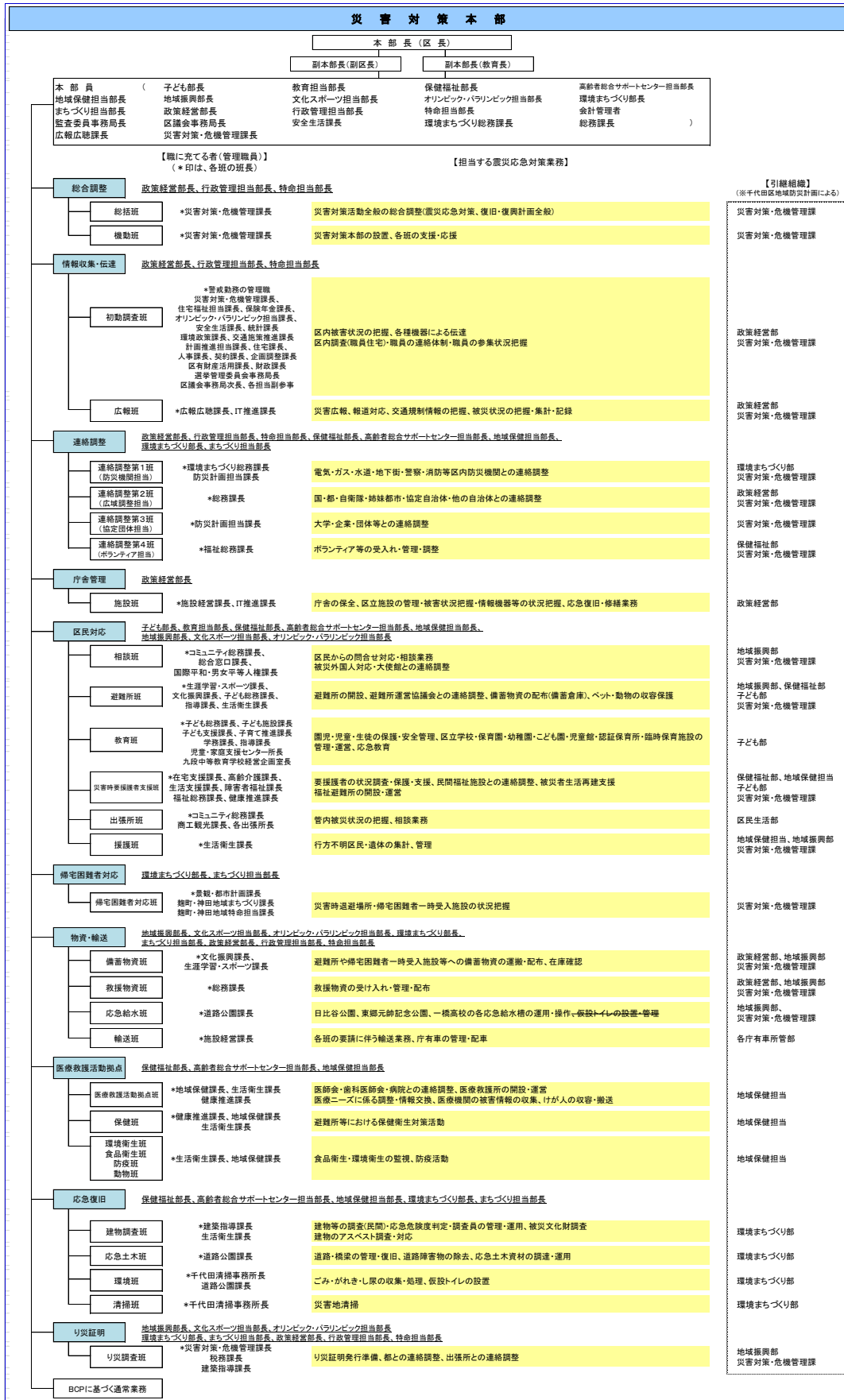
震災対策編

第2部 震災応急・復旧対策計画

資料第24

災害対策本部組織図（災害対策・危機管理課）

(平成28年4月1日現在)



資料第25

大震災（震度6弱以上）発生時における交通規制（警察署）

大震災（震度6弱以上）発生時における交通規制

【基本方針】

大震災発生直後は、道路における危険を防止するとともに、人命救助、消火活動等に従事する緊急自動車の円滑な通行を確保するための交通規制（第一次交通規制）を「道路交通法」に基づいて実施し、その後、災害応急対策を的確かつ円滑に行うための緊急交通路を「災害対策基本法」に基づいて確保（第二次交通規制）するものです。

また、大震災には至らない震度5強の地震発生時においても、交通の安全と円滑を図るため、道路交通法に基づく交通規制を実施するものとします。

【交通規制図】



第一次交通規制(道路交通法)

- 1 環状7号線から都心方向への車両の通行を禁止
都心部の交通量を削減するため、都心方向へ流入する車両の通行禁止規制を実施します。
- 2 環状8号線から都心方向への車両の通行を抑制
信号制御により、都心方向への流入する車両の通行を抑制します。
- 3 「緊急自動車専用路」の指定
次の7路線を緊急自動車専用路に指定し、通行禁止規制を実施します。

国道4号(日光街道ほか)	国道17号(中山道・白山通りほか)
国道20号(甲州街道ほか)	国道246号(青山通り・玉川通り)
目白通り	外堀通り
高速自動車国道・首都高速道路	

- 4 都内に極めて甚大な被害が生じている場合
被災状況に応じて、一般車両の交通規制を実施します。

第二次交通規制(災害対策基本法)

- 1 「緊急交通路」の優先指定
緊急自動車専用路を優先的に緊急交通路に指定します。
- 2 その他の「緊急交通路」の指定
被害状況を踏まえ、必要に応じて、次のような路線を緊急交通路として指定します。

第一京浜	第二京浜	中原街道	目黒通り
青橋・新青橋街道	川越街道	北本通り	水戸街道
鹿前橋通り	京葉道路	井の頭通り	三鷹通り
東八道路	小金井街道	志木街道	府中街道
平塚街道	五日市街道	中央南北線	八王子武蔵村山線
三ツ木八王子線	新奥多摩街道	小作北通り	吉野街道
滝山街道	北野街道	川崎街道	多摩ニュータウン通り
鎌倉街道	町田街道		大和バイパス

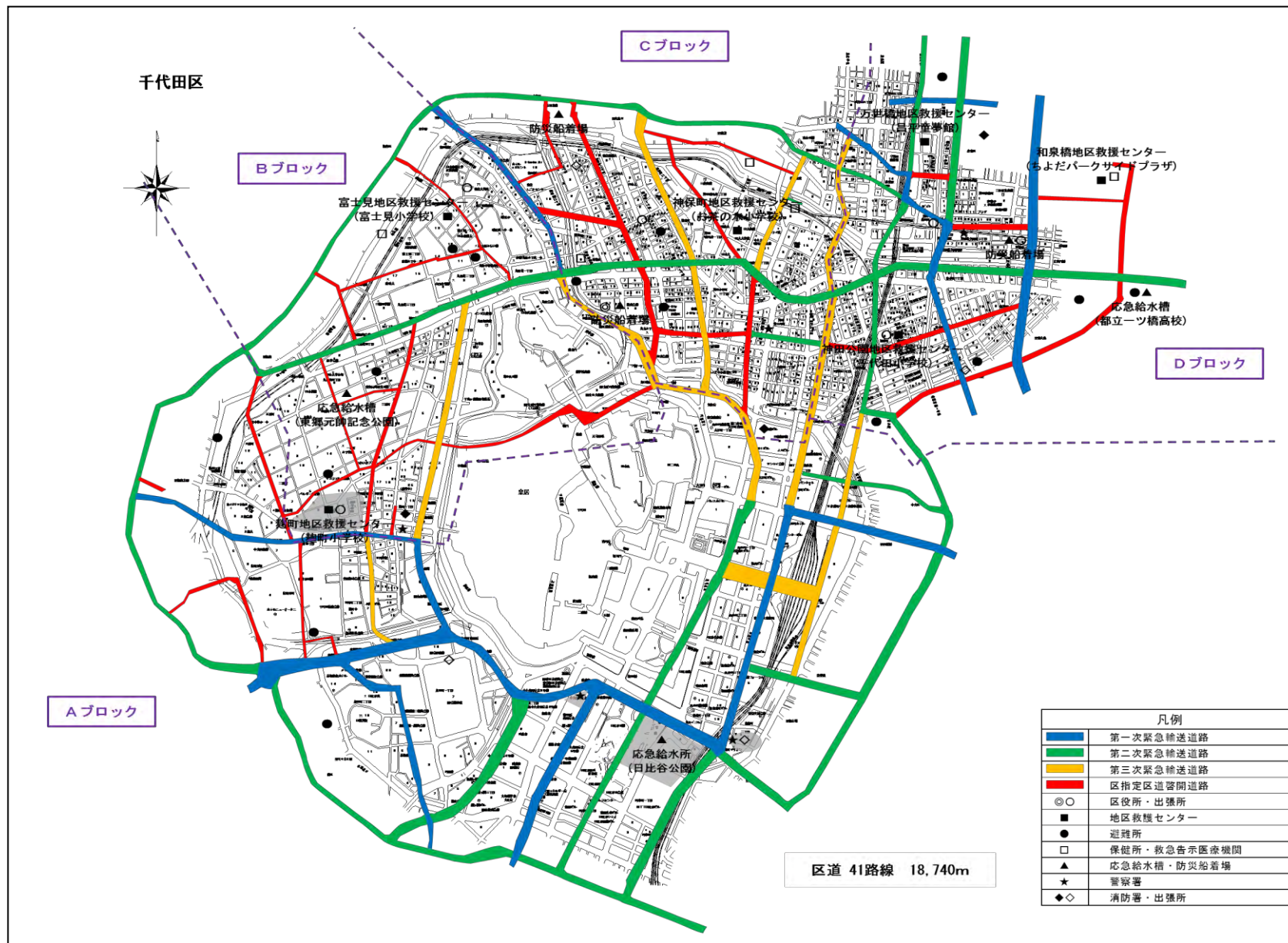
※ 国の首都圏全体での交通対策の策定や東京都の地域防災計画の改訂の動きを踏まえて、緊急交通路の見直しを行います。

震度5強の地震が発生した場合の交通規制(道路交通法)

都心部における交通混雑を回避するため、必要に応じて、環状7号線内側への一般車両の流入を禁止し、かつ、環状8号線内側への一般車両の流入を抑制します。

警視庁

資料第 26-1 緊急道路障害物除去路線図(環境まちづくり部、第一建設事務所)



資料第26-2

千代田区緊急道路障害物除去路線調書
(環境まちづくり部、第一建設事務所)

(平成28年4月1日現在)

No.	路線名	道路全幅員(m)	延長(m)	等級	備考
1	101	23.5	1,040	1級道路	一部都
2	千文3	23.8	80	1級道路	都
3	104	21.9	850	1級道路	都
4	166	16.0	1,530	1級道路	一部都
5	270	10.8	790	その他の道路	
6	387	27.0	70	1級道路	
7	389	22.0	1,440	2級道路	一部都
8	404	8.0	60	その他の道路	
9	638	26.8	360	1級道路	都
10	千台5	26.8	70	1級道路	都
11	789	21.8	250	1級道路	
12	千台2	21.8	270	1級道路	
13	千台3	16.9	420	その他の道路	
14	192	11.2	80	1級道路	
15	千港3	9.2	40	1級道路	
16	184	13.1	230	2級道路	
17	189	19.1	410	2級道路	
18	220	14.0	1,450	1級道路	
19	180	14.0	70	1級道路	
20	194	11.0	130	1級道路	
21	207	11.0	630	その他の道路	
22	228	6.0	130	その他の道路	
23	229	25.6	1,080	1級道路	
24	212	8.0	290	その他の道路	
25	223	7.6	520	その他の道路	
26	258	10.8	340	1級道路	
27	260	5.3	630	2級道路	
28	319	26.3	1,190	1級道路	
29	千文2	22.6	20	1級道路	
30	303	30.0	350	2級道路	
31	390	12.4	720	2級道路	
32	394	15.2	660	2級道路	
33	619	22.0	1,080	2級道路	
34	672	22.0	160	2級道路	
35	758	15.0	390	2級道路	
36	816	15.7	60	その他の道路	
37	840	13.1	320	2級道路	
38	301	11.0	70	その他の道路	
39	289	11.0	50	その他の道路	
40	295	11.0	70	その他の道路	
41	715	22.0	340	1級道路	
	合計		18,740		

資料第 27-1

千代田区医師会・神田医師会災害対策医療救護計画

(地域保健担当、区内医師会)

(平成 29 年 1 月 1 日現在)

千代田区医師会・神田医師会災害医療救護計画(地域保健担当、区内医師会)

1 目的

千代田区医師会・神田医師会が、千代田区内において、医療救護活動を要する事態に至った場合、千代田区地域防災計画に基づき救護活動を円滑に実施するために、この計画を定める。

2 実施要領

千代田区医師会長、神田医師会長は、下記の場合は直ちに医師会の「災害医療救護対策本部」を立ち上げるとともに、区が設置する医療救護所に医療救護班を派遣して、災害医療救護活動を実施するものとする。

- a 区から医療救護班の派遣を要請された場合
- b 概ね震度6弱以上の地震が発生した場合
- c 上記以外で、医師会長独自の判断により医療救護活動の開始を決定した場合

(1)編成及び任務

①災害医療救護対策本部

各医師会館内に置き、会館使用不能の時は、適宜の場所に置く。

本部長 各医師会長

副本部長 各医師会副会長、救急担当理事あるいは災害救護対策特別委員長

本部員 各医師会理事及び監事。ただし、理事及び監事が救護員となることを妨げない。

各本部は災害状況の把握に努め、医療救護班を編成し、医療救護活動拠点(千代田保健所)、区役所、千代田区歯科医師会、麹町歯科医師会、丸の内歯科医師会、千代田区薬剤師会、警察署、消防署、隣接地区医師会等との連絡を密にし、能率的な救護活動を行う。

②医療救護班

ア 編成

原則医師1名、看護師1名、その他事務補助2名、計4名を1医療救護班の単位とし、本部長の指令により、医療救護班長を中心に、ヘルメット・腕章を着用して救護業務を行う。

イ 発災後のフェーズ区分による医療救護活動

発災直後から超急性期(概ね3日間)は、別表1に記載する緊急医療救護所へ派遣して、医療救護活動を実施する。

急性期以降(概ね4日目以降)は、別表 2 に記載する避難所医療救護所へ派遣して、巡回により医療救護活動を実施する。

ウ 各医師会の担当地域は、別表1及び2のとおりとする。

エ 各医師会より医療救護班名簿に登載されている医師は、震度 6 弱以上で災害医療救護対策本部と連絡がつかない場合は、登録された緊急医療救護所あるいは予め定めた参集場所に参集し、医療救護活動を行う。

オ 医療救護班実務要領

(ア)診断 死亡、重症、中等症、軽症の区分を的確に判断して、処置及び収容区分の指導等に遺漏がないように努める。

(イ)連絡表 トリアージタグに災害拠点病院等への緊急連絡事項を簡記して、傷病者に装着する。

(ウ)記録 出来る限り傷病者の氏名、住所、生年月日、性別、傷病名、処置の概要を記録する。

(2) 資材

各避難所医療救護所には、区の医薬品・医療資器材等が備えてあるので、これを使用する。備えていない医薬品等については、医師が処方し、薬局で対応する。

(3) 経費

- ① 医療救護班の編成、派遣に要する経費
- ② 医療救護班が携行した医薬品等を使用した場合の実費
- ③ 医療救護班の医師等が医療救護活動において負傷し、疾病にかかり又は死亡した場合の扶助費等。

以上は区が負担するものとする。

3 留意事項

- (1) 各医師会は、予め別表 1、2 に記載する医療救護所ごとの医療救護班編成を行い、区へ名簿を提出する。編成内容に変更があった場合も同様とする。
- (2) 医療救護活動を実施した場合は、次の事項について、各医師会を通じて、医療救護活動拠点（千代田保健所）に報告する。
 - ① 医療救護活動の記録など
 - ② 医療救護活動の開始及び終了の報告

別表1 緊急医療救護所設置場所（発災後概ね3日間の設置）

区が指定した災害拠点病院等	緊急医療救護所設置場所	担当医師会
日本大学病院	日本大学お茶の水校舎	神田医師会
社会福祉法人三井記念病院	社会福祉法人三井記念病院公園口通路前	神田医師会
公益社団法人東京都教職員互助会三楽病院	医療法人財団小畑会濱田病院入口前	神田医師会
東京通信病院	東京通信病院	千代田区医師会
国家公務員共済組合連合会九段坂病院	千代田区高齢者総合サポートセンター内	千代田区医師会
医療法人財団茂恵会半蔵門病院	株式会社ダイヤモンドホテル レストランブルメリア	千代田区医師会

別表2 避難所医療救護所設置場所（発災後概ね4日目以降に設置）

避難所医療救護所設置場所	担当医師会
麴町小学校、麴町中学校、富士見小学校、いきいきプラザ一番町※、高齢者総合サポートセンター※	千代田区医師会
お茶の水小学校、神田さくら館、ちよだパークサイドプラザ、昌平童夢館、岩本町ほほえみプラザ※、障害者福祉センターえみふる※	神田医師会

注1: ※印は、福祉避難所が開設された場合に設置する。

注2: 避難所における医療救護活動は巡回により行い、避難所医療救護所は、巡回診療の起点としての機能をあわせ持つものとする。

資料第 27-2

地区歯科医師会災害医療救護計画

(地域保健担当、区内歯科医師会)

(平成 29 年 1 月 1 日現在)

地区歯科医師会災害医療救護計画(地域保健担当、区内歯科医師会)

地区歯科医師会災害医療救護計画(麹町歯科医師会、千代田区歯科医師会、丸の内歯科医師会)

1 歯科医療救護の実施

地区歯科医師会は下記の場合に災害医療救護対策本部を各歯科医師会事務所に設置し、地区歯科医師会災害医療救護計画により医療救護活動をすみやかに実施する。

- (1) 区から医療救護班の派遣を要請された場合
- (2) 概ね震度 6 弱以上の地震が発生した場合
- (3) 上記以外の場合で、各歯科医師会長独自の判断により歯科医療救護活動の開始を決定した場合

2 災害医療救護対策本部

- (1) 歯科医師会理事会が災害医療救護対策本部となり、会長が本部長、副会長が副本部長となる。理事・班長・防災委員を本部員とする。
- (2) 本部は災害状況の把握に努め、歯科医療救護班を編成し、医療救護活動拠点(千代田保健所)・区役所・千代田区医師会・神田医師会・千代田区薬剤師会・警察署・消防署・隣接地区三師会(医師会・歯科医師会・薬剤師会)・東京都歯科医師会等との連絡を密にし、能率的な救護活動を行う。
- (3) 本部は上記関係機関との連絡窓口を設け、専任部員を置く。
- (4) 本部は歯科診療所被害状況を把握する。
- (5) 本部は歯科医療救護班、身元確認班(地区警察歯科医会を中心とする)を設置する。

3 歯科医療救護活動

- (1) 発災直後から超急性期(概ね 3 日間)は、区が災害拠点病院等の近接地等に設置する緊急医療救護所に歯科医療救護班を派遣し、医師会等と協力してトリアージ等の救護活動を行う。
- (2) 急性期以降(概ね 4 日目以降)は、避難所医療救護所に歯科医療救護班を巡回させ、歯科応急処置や相談等を行う。
- (3) 各歯科医師会より歯科医療救護班名簿に登載されている歯科医師は、震度 6 弱以上でかつ災害医療救護対策本部と連絡がつかない場合、登録された緊急医療救護所あるいは予め定めた参集場所に参集し、救護活動を行う。
- (4) 実施できる歯科医療救護の範囲を超える場合は、後方医療機関(日本大学附属歯科病院、日本歯科大学附属歯科病院、東京歯科大学水道橋病院、東京医科歯科大学附属病院)に、順次搬送する。都、及び区が指定した病院、診療所、歯科大学付属病院と連携をとり被災者の救護にあたる。
- (5) 歯科医療救護班は、救護活動の際、ヘルメット・腕章・ベスト又は防護服を着用する。
- (6) 歯科医療救護班で使用する薬品・材料で常備されていないものや間に合わないものは各医師の自己所有のものを使用し、救護活動に支障のないように努める。区役所等はそれらの補給等の対策をとる。

震災対策編 第2部 震災応急・復旧対策計画

4 身元確認班の活動

本部長の指示により身元確認班は遺体安置所等に急行し、身元確認を行う。

5 留意事項

各歯科医師会は、予め別表1に記載する医療救護所ごとの歯科医療救護班、急性期以降に別表2に記載する避難所医療救護所等への巡回診療を行う歯科医療救護班及び別表3に記載する身元確認班の編成を行い、区へ名簿を提出する。編成内容に変更があった場合も同様とする。

別表1 緊急医療救護所設置場所（発災後概ね3日間の設置）

区が指定した災害拠点病院等	緊急医療救護所設置場所	担当歯科医師会
日本大学病院	日本大学お茶の水校舎	丸の内歯科医師会
社会福祉法人三井記念病院	社会福祉法人三井記念病院 公園口通路前	千代田区歯科医師会
公益社団法人東京都教職員互助会三楽病院	医療法人財団小畑会濱田病院入口前	千代田区歯科医師会
東京通信病院	東京通信病院	麹町歯科医師会
国家公務員共済組合連合会九段坂病院	千代田区高齢者総合サポートセンター内	丸の内歯科医師会
医療法人財団茂恵会半蔵門病院	株式会社ダイヤモンドホテル レストランブルメリア	麹町歯科医師会

別表2 避難所医療救護所設置場所（発災後概ね4日目以降に設置）

	麹町地区	神田地区
避難所	麹町小学校	お茶の水小学校
	麹町中学校	神田さくら館
	富士見小学校	ちよだパークサイドプラザ
		昌平童夢館
福祉避難所	いきいきプラザ一番町	岩本町ほほえみプラザ
	高齢者総合サポートセンター	障害者福祉センターえみふる

注1：福祉避難所は必要に応じて開設される。

注2：避難所における医療救護活動は巡回により行うため、避難所医療救護所は、巡回診療の起点としての機能をあわせ持つものとする。

別表3 身元確認班名簿

遺体安置所	担当医	担当医	担当医	備考
万世会館	千代田区 歯科医師会	千代田区 歯科医師会	丸の内歯科 医師会	
内幸町ホール	麹町歯科 医師会	麹町歯科 医師会	丸の内歯科 医師会	

資料第 27-3

千代田区薬剤師会災害医療救護計画

(地域保健担当・区内薬剤師会)

(平成 29 年 1 月 1 日現在)

千代田区薬剤師会災害医療救護計画(地域保健担当、区内薬剤師会)

千代田区地域防災計画に基づき医療救護活動を要する事態に至ったときは、千代田区薬剤師会災害医療救護計画により医療救護活動を実施する。

- 1 千代田区薬剤師会（以下、「薬剤師会」という。）は、次の場合に災害医療救護対策本部を災害薬事センター内に設置する。
 - (1) 区から災害薬事センター班及び薬剤師班の派遣を要請された場合
 - (2) 概ね震度 6 以上の地震が発生した場合
 - (3) 上記以外で、薬剤師会長独自の判断により救護活動の開始を決定した場合
- 2 本部長は薬剤師会長、副本部長は薬剤師会副会長、本部員は理事・監事とする。
- 3 本部は災害状況の把握に努め、薬剤師班を編成し、医療救護活動拠点（千代田保健所）、区役所、医師会、歯科医師会、警察署、消防署、隣接地区三師会（医師会、歯科医師会、薬剤師会）等と連絡を密にし、能率的な救護活動を行う。
- 4 区より医療救護活動を要請された場合は、本部長の指令により、ヘルメット・腕章を着用して薬剤師班は医療救護所（別表 1、2）、災害薬事センター班は千代田保健所内災害薬事センターに急行し、業務を開始する。
- 5 医療救護所内での業務
 - (1) 医療救護所の診療に伴う調剤、服薬指導
 - ※発災直後から超急性期（概ね 3 日間）は、別表 1 に記載する緊急医療救護所において、また、急性期以降（概ね 4 日目以降）は別表 2 に記載する避難所医療救護所を拠点とする巡回により実施する。
 - (2) 被災者への医薬品の供給
 - 医薬品・衛生材料の保管管理・交付・相談場所を確保する。
 - 医薬品を交付しやすいように分類し、避難者が直接手に取ることができない場所に保管する。
- 6 災害薬事センターにおける業務
 - (1) 集積医薬品等の保管・管理
 - ①品名、数量、同種同効薬の有無及び数量の管理
 - ②医療用医薬品・一般用医薬品・医療機器・衛生材料等の別、薬効別、剤形別等の分類
 - ③有効期間・使用期限の確認・管理
 - ④保存に注意が必要な医薬品（要冷所・暗所保存、要防湿）の保管
 - ⑤取扱いに注意が必要な医薬品（麻薬、向精神薬、毒薬・劇薬等）の保管
 - (2) 不足医薬品等の発注、行政担当者への連絡
 - (3) 医療救護所への医薬品等の供給、薬剤師班の残置薬の回収・整理

震災対策編 第2部 震災応急・復旧対策計画

7 医療救護所指定薬局の選定

医療救護所では出される処方箋に対応するため、薬局においては、医薬品の処方ができるよう対応する。

8 留意事項

- (1) 薬剤師会は、予め災害薬事センター班及び別表1、2に記載する医療救護所ごとの薬剤師班の編成を行い、区へ名簿を提出する。編成内容に変更があった場合も同様とする。
- (2) 救護活動を実施した場合は、次の事項について、薬剤師会を通じて、千代田保健所（医療救護活動拠点）に報告する。
 - ①調剤の記録、相談の記録など
 - ②医薬品の在庫数量の確認
 - ③救護活動の開始及び終了の報告
- (3) 救護活動終了時には、医薬品の在庫を明確にし、医薬品の種類・数量を記載したリストを作成する。他の薬剤師へ引き継ぐ場合は、当該リストを添えて活動状況や使用医薬品の状況を正確に報告する。（撤退ではなく引継を原則とする。）
- (4) 薬剤師会より薬剤師班名簿に登載されている薬剤師は、震度6弱以上で災害医療対策本部と連絡がつかない場合は、登録された緊急医療救護所あるいは予め定めた参集場所に参集し、救護活動を行う。

別表1 緊急医療救護所設置場所（発災後概ね3日間の設置）

区が指定した災害拠点病院等	緊急医療救護所設置場所
日本大学病院	日本大学お茶の水校舎
社会福祉法人三井記念病院	社会福祉法人三井記念病院公園口通路前
公益社団法人東京都教職員互助会三楽病院	医療法人財団小畑会濱田病院入口前
東京通信病院	東京通信病院
国家公務員共済組合連合会九段坂病院	千代田区高齢者総合サポートセンター内
医療法人財団茂恵会半蔵門病院	株式会社ダイヤモンドホテル レストランブルメリア

別表2 避難所医療救護所設置場所（発災後概ね4日目以降に設置）

避難所医療救護所	担当薬局	担当薬局
麴町小学校	幹事・志村薬局	
麴町中学校	幹事・小西三誠堂薬局	
富士見みらい館	幹事・清水薬局	
お茶の水小学校	幹事・興生堂薬局	
神田さくら館	幹事・アサヒ薬局	
ちよだパークサイドプラザ	幹事・二六堂調剤薬局和泉町店	
昌平童夢館	幹事・江川薬局	

福祉避難所併設医療救護所	担当薬局
いきいきプラザ一番町	幹事・池田薬局
高齢者総合サポートセンター	幹事・葉の裕堂
障害者福祉センターえみふる	幹事・和同会薬局
岩本町ほほえみプラザ	幹事・龍閑堂薬局

注1：福祉避難所は、必要に応じて開設される。

注2：避難所における医療救護活動は巡回により行い、避難所医療救護所は、巡回診療の起点としての機能をあわせ持つものとする。

資料第28

避難所での適正飼育ルール（地域保健担当）

（平成27年1月1日現在）

「避難所での適正飼養ルール」

1 基本的な考え方

- 避難所(※)への避難を余儀なくされた被災者が「同行避難」してきたペットを対象とする。
- ペットの飼育・管理は、飼育者が全責任を負うことを基本とする。
- 環境衛生上の観点から、避難所でのペットとの同居は原則禁止する。（人間の居住場所と動物の飼育場所を完全に分離する。）
- 救護対象とする動物は、原則として、犬、猫等の小動物とする。

※家屋の倒壊・焼失等により自宅に留まることができない、または留まると危険を感じる被災者を保護するための施設。

2 避難所及び区の対応

(1) 「動物救護所」の設置

- 各避難所は、ペットの一時飼育場所となる「動物救護所」の設置場所をあらかじめ想定しておく。校庭の一角等屋外を想定している場合、区は必要に応じてテント等の貸与を行う。
- 避難所は、「動物救護所」を設置し、受入体制が整い次第、ペットの受入を開始する。
- 被災者がペットを連れて避難してきた場合は、「動物救護所」へ誘導する。

(2) 適正飼育の指導及び関係機関との調整

- 飼育者に対して、避難所における動物の適正な飼育を指導する。また、飼育に関し、必要に応じて関係NPO団体等への支援要請を検討する。
- 区は、動物救護活動の必要がある場合、公益社団法人東京都獣医師会に対し、協定に基づく協力を要請する。
- 区は、都が設置する「動物愛護相談センター」や公益社団法人東京都獣医師会等が設置する「動物救援本部」と協力し、動物の保護施設への受け入れや譲渡等の調整を行う。

(3) 資器材等の備蓄・提供

- ペットの飼育は飼い主による自主管理が原則であるが、避難時にケージ等を持ち出せなかった飼育者のために、区は最低限のペット用資器材を備蓄する。

【資器材・備蓄物資】

- ・ケージ（クレート）大・中・小
- ・テント・パーティション
- ・首輪・ハーネス・リード
- ・鑑札・迷子札 等

3 避難所での適正飼養ルール

(1) 飼育者の届出

- ・飼育者を把握し、管理責任を明確にするために、動物登録台帳（別紙《省略》）を作成する。
- ・ペットには、個体識別できる名札等を必ず着け、着けられない場合は、ケージに名札を付けてケージからは出さないこととする。（ペットの写真(複数枚)も用意しておく）

(2) 飼育管理

①飼育ルールについて

飼育者は、避難所内における飼育について、次の事項を遵守するものとする。

- ・ 指定された場所及び方法で飼育する。
- ・ 動物はケージに入れておくか、支柱に繋ぎとめておく。
- ・ 飼育場所は清潔にし、必要に応じて消毒をする。
- ・ ペットに対する苦情への対応や危害防止に努める。
- ・ 屋外の指定された場所で排泄させ、後始末をきちんとする。
- ・ 餌等も自ら確保することとし、世話の代行等を頼む場合も原則として自ら周囲の避難者等に要請する。
- ・ 給餌は時間を決め、その都度片付ける。
- ・ ペットとのふれあいの時間も決め、夜間の接触は極力行わない。
- ・ 名札等を装着する。
- ・ 犬については、登録鑑札、注射済票を装着する。
- ・ 必要な混合ワクチンを接種する。
- ・ 飼育困難となった場合でも決して捨てたりせず、区職員や関係NPO団体等を通じて都が設置する「動物愛護相談センター」へ相談する。

②自主管理体制の確立について

複数の飼育者がいる場合、互いに協力しあい、ペットの世話や飼育場所の管理等について役割分担制や当番制にするなど、飼育管理が適切に行われるような取組を行う。

(3) その他

上記のほか、必要に応じて避難所毎にルールを追加し、または、詳細について定めることができる。

資料第29

避難所用資器材配備一覧表（災害対策・危機管理課）

（平成28年1月1日現在）

施設名	炊き出し器	応急トイレ (健常者用)	応急トイレ (障害者用)	リヤカー	組立テント等	ワンタッチ テント	発電機	投光器
麴町小学校(出張所)	2	3	0	2	0	2	5	2
九段小学校【避難所】(改修中のため、★施設に分散配備)	0	0	0	0	0	0	0	0
九段幼稚園(改修中のため、★施設に分散配備)	0	0	0	0	0	0	0	0
★九段中等教育学校富士見校舎	2	0	0	0	0	0	3	3
★番町小学校	0	0	0	0	0	0	2	2
★九段さくら館	0	0	0	0	0	0	0	0
★富士見あみず館	0	0	0	2	0	2	0	0
★四番町図書館	0	3	0	0	0	0	0	0
★旧九段中学校	0	0	0	0	0	0	0	0
番町小学校	2	8	1	2	0	2	5	2
富士見みらい館(富士見小学校)	2	3	0	2	0	4	8	2
お茶の水小学校	2	4	0	2	0	2	6	2
神田さくら館(千代田小学校)	2	5	0	2	5	2	5	2
昌平童夢館(昌平小学校)	2	3	3	2	0	2	6	2
ちよだパークサイドプラザ(和泉小学校)	2	3	0	2	0	2	5	2
麴町中学校	2	3	0	2	0	2	5	2
神田一橋中学校	2	3	0	2	0	2	5	2
アーツ千代田3331(旧練成中学校)	2	3	0	2	0	2	5	2
旧今川中学校	2	3	0	2	0	2	5	2
スポーツセンター	2	3	0	2	0	2	5	2
岩本町ほほえみプラザ	4	14	0	4	0	4	11	4
かんだ連雀	0	0	0	1	0	0	2	0
ジロール神田佐久間町	0	0	0	0	0	0	1	0
ジロール麴町	0	0	0	0	0	0	1	0
富士見あみず館	1	8	0	9	0	0	2	0
高齢者総合サポートセンターかがやきプラザ	0	3	1	0	0	0	3	2
いきいきプラザ一番町	0	13	2	2	0	2	4	2
神保町出張所	0	0	0	0	0	0	1	0
富士見出張所	0	0	0	0	0	0	1	0
神田公園出張所	0	0	0	0	0	0	1	0
万世橋出張所	0	7	0	0	0	0	2	0
和泉橋出張所	1	9	0	1	0	0	3	0
四番町児童館	0	8	0	3	0	0	0	0
九段生涯学習館	0	5	0	0	0	0	2	0
千代田区役所	5	0	0	3	0	8	8	4
九段さくら館	0	0	0	0	50	0	1	0
西神田コスモス館	0	5	0	0	0	2	1	0
区営内神田住宅	0	14	0	0	0	0	0	0
鍛冶町一丁目備蓄倉庫	0	9	3	2	0	0	1	0
ちよだプラットフォームスクウェア	0	3	0	2	0	0	0	0
日比谷公園	0	0	0	0	6	0	0	4
北の丸公園	0	0	0	1	2	0	0	2
皇居東御苑	0	0	0	0	0	0	0	2
九段中等教育学校	0	0	0	0	0	0	2	0
ふじみこども園	0	0	0	0	0	0	1	0
いずみこども園	0	0	0	0	0	0	1	0
麴町保育園	0	0	0	0	0	0	1	0
神田保育園	0	0	0	0	0	0	1	0
四番町保育園	0	0	0	0	0	0	1	0
ホテルニューオータニ	0	28	0	3	0	0	0	0
二松学舎大学	0	3	0	1	10	0	0	0
山王パークタワー	0	3	0	0	0	0	0	0
PCP丸の内ビル	0	3	0	0	14	5	0	4
イイノビル	0	3	0	0	4	0	0	0
丸の内ビルディング	0	0	0	0	3	0	0	8
ブルデンシャルタワー	0	3	0	0	0	0	0	0
角川書店本社ビル	0	3	0	0	0	0	0	0
神保町三井ビルディング	0	3	0	0	0	0	0	0
トア再保険ビル	0	3	0	0	0	0	0	0
日新火災海上保険本社ビル	0	3	0	0	0	0	0	0
富士ソフト秋葉原ビル	0	3	0	0	0	0	0	0
有楽町イトシア	0	3	0	0	0	5	0	0
平河町森タワー	0	19	0	4	0	5	0	0
飯田橋プラザ	0	3	0	0	0	0	0	0
JPタワー	0	10	0	0	0	0	0	0
ベルサール秋葉原	0	4	0	0	2	0	0	0
合計	37	242	10	62	96	59	122	61

※発電機（ガス発電機・ポータブル発電機含む）

資料第30

避難所災害時特設公衆電話設置台数（災害対策・危機管理課）

（平成29年1月1日現在）

名称	住所	回線数
麴町小学校	麴町 2-8	5
いきいきプラザ一番町	一番町 12	5
九段小学校※	三番町 16	5
番町小学校	六番町 8	5
麴町中学校	平河町 2-5-1	5
富士見みらい館	富士見 1-10-3	5
九段中等教育学校	富士見 1-10-14	5
お茶の水小学校	神田猿楽町 1-1-1	5
神田一橋中学校	一ツ橋 2-6-14	5
高齢者総合サポートセンターかがやきプラザ	九段南 1-6-10	5
区立スポーツセンター	内神田 2-1-8	5
神田さくら館	神田司町 2-16	5
昌平童夢館	外神田 3-4-7	5
アーツ千代田3331	外神田 6-11-14	5
ちよだパークサイドプラザ	神田和泉町 1	5
旧今川中学校	鍛冶町 2-4-2	5
都立一橋高校	東神田 1-12-13	5
岩本町ほほえみプラザ	岩本町 2-15-3	5
障害者福祉センターえみふる	神田駿河台 2-5	2

※平成30年9月末（予定）まで休止

災害時に仮設トイレ設置可能な人孔位置図（下水道局中部下水道事務所）

（平成 27 年 1 月 1 日現在）

