

全て
無料!

令和 8 年度

千代田区 区民健診

Resident health checkups of Chiyoda city



千代田区では、
生活習慣病の予防、早期発見、健康支援のため、区民健診を実施しています。

令和 8 年度の受診期限は **令和 9 年 2 月 28 日** まで

受けよう！がん検診 ～いまや2人に1人ががんになる時代です～

現在、がんは日本人の死亡原因の第1位であり、生涯でがんになる確率は、60%前後で、およそ2人に1人ががんになる計算です。

がん検診の目的は、がんを早期に発見し、適切な治療につなげることで、がんによる死亡を減少させることです。がん検診は、症状がない健康な方を対象としているため、早期のうちにごんを見つけることができます。

一方、自覚症状が出てから医療機関を受診して発見されるがんは、比較的進行していることが多く、治療が難しい場合があります。

がんになるリスクは、食生活の見直しや禁煙、運動不足の解消などによって低くすることはできますが、完全になくすることはできません。がんによる死亡リスクを減らすには、がん検診を**決められた受診間隔で定期的・継続的に受診することが重要**です。今年度がん検診の対象年齢となっている方は、大切な命を守るためにも、是非、がん検診を受診しましょう。

なお、気になる症状がある場合は、検診を待たずに医療機関を受診するようにしてください。



* 直接実施医療機関に予約して受診してください。詳細は本冊子をご覧ください。▶▶

千代田保健所 健康推進課 健康推進係 ☎ 03-5211-8171

ホームページは
こちらから▶



健診を受けることの

メリット

自分の健康状態を知ることができ、
深刻な病気を未然に防ぐことができます

例えば……

- ① 自覚症状のない病気を発見できる
- ② 健康寿命の延伸につながる
健康寿命とは…平均寿命から寝たきりや認知症などの介護状態の期間を差し引いた期間を言います。
- ③ 病気の予防・早期発見により、長期入院等を防ぐことができ、医療費が安くすむ

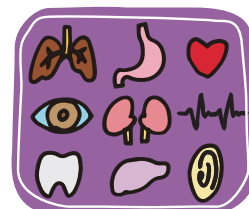
受けないことの

デメリット

気づかないうちに病気が進行して、
突然大きな病気を発症することがあります

例えば……

- ① 病気によっては生命に関わる恐れがあり、気づいたころには病気が悪化
- ② 病気によっては重い後遺症が残ったり、医療費が高額になる可能性がある



健診は定期的に受けてこそ、メリットがあります。
調子が悪くなってから医療機関で受診するのではなく、
調子が良くどこも悪くないときから定期的に健診を受けましょう。

区民健診（検診）なら**無料**で受けることができます！

受診に際しての留意事項

- ① 費用 **無料**
- ② 国保健診・長寿健診・成人健診とがん検診（肺がん検診・大腸がん検診・胃がん検診）は同時に申込みをしてください。受診券は1枚になっています。
※ 胃がん検診を実施していない医療機関で健診を受診する場合は、胃がん検診に限り、他の実施医療機関で受診することができます。
- ③ 持ち物
事前に問診等をご記入のうえ、**受診券（※）**、**問診・記録票**及び**マイナ保険証等**（生活保護受給者等を除く）を忘れずにご持参ください。お忘れになった場合は、健診を受けられない場合もあります。
※ 長寿健診、若年節目健診の受診券は、問診・記録票を兼ねています。
- ④ 運動・食事
・健診前10時間以上は、水以外の飲食物は控え、前日はアルコールの摂取や激しい運動は控えてください。
・前日の夕食は、脂肪分の多い食べ物を控えるなど消化のよい食事をおとりください。
※ 詳細は、ご予約の際に医療機関へおたずねください。
- ⑤ 医療機関で治療中（服薬中等）の方は、かかりつけ医と相談の上、受診してください。

1 区民健診について

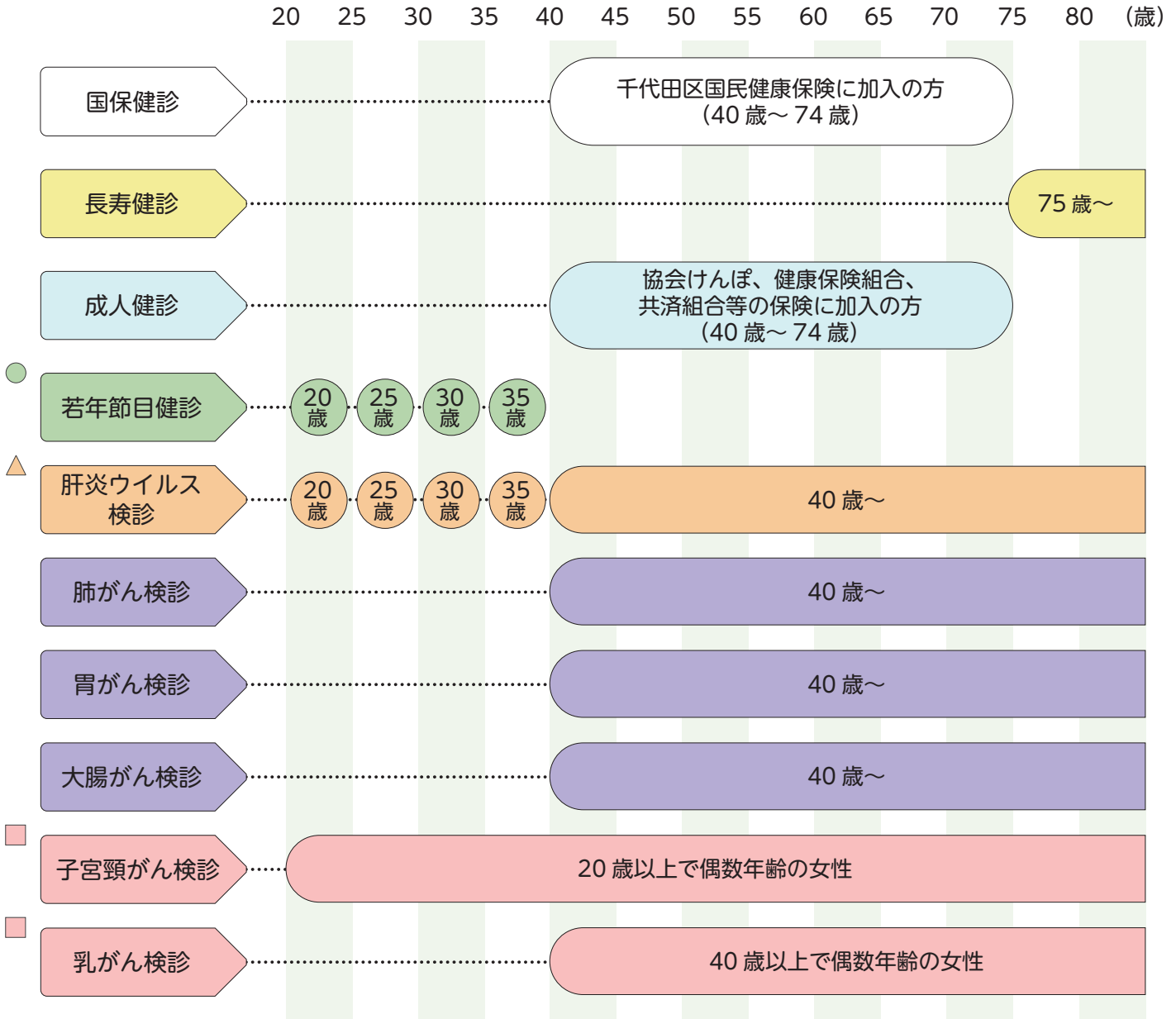
(1) 健診（検診）期間

令和8年6月15日(月)～令和9年2月28日(日)

※健診（検診）期間終了間際の1月・2月は大変込み合います。期間の延長はできませんので、早めに医療機関へご予約の上、期間内に受診してください。

(2) 健診（検診）対象者

※年齢は令和9年3月31日時点の満年齢です。



● 若年節目健診は、上記年齢のほか前年度（令和7年度）の受診対象の方で未受診だった場合に限り、令和8年度に受診可能。希望される方は健康推進課までご連絡ください。

▲ 肝炎ウイルス検診は、いずれの年齢も初めて受診する方が対象。

■ 子宮頸がん検診、乳がん検診は、上記年齢のほか前年度（令和7年度）の受診対象の方で未受診だった場合に限り、令和8年度に受診可能。希望される方は健康推進課までご連絡ください。

※健診結果は、千代田区電子計算組織に記録・保存し、統計的に処理するほか、保健指導に利用します。

なお、一部の選択肢の番号は、システムの関係上連続していない項目があります。

※健診結果データは、決済代行機関で点検されることがあるほか、国等への実施結果報告として匿名化され、部分的に提出されます。

また、マイナポータルで本人が健診結果の一部を閲覧できるようデータが連携されるほか、保険者間でも活用されることがあります。

※がん検診の結果、精密検査が必要と判断され当該検査を実施した場合は、がん検診精度管理のため、

その結果を千代田区及び検診実施医療機関が共有します。

2 各健診等の紹介

▶▶ 国保健診：千代田区国民健康保険に加入する 40 歳から 74 歳までの方

実施場所	千代田区実施医療機関（9～13 ページ）
検査項目	(1) 基本項目 問診、身体計測、腹囲計測、診察、血圧、尿検査、 血液検査（脂質検査、肝機能検査、血糖検査、貧血検査等）、 心電図検査、胸部エックス線検査 (2) 医師の判断により実施する項目 尿沈渣、眼底検査、眼圧検査、聴力（難聴）検査 (3) 希望により実施する項目 肺がん検診、胃がん検診、大腸がん検診（詳細は6～8 ページ）

▶▶ 長寿健診：後期高齢者医療制度に加入する方

実施場所	千代田区実施医療機関（9～13 ページ）
検査項目	(1) 基本項目 問診、身体計測、診察、血圧、尿検査、 血液検査（脂質検査、肝機能検査、血糖検査、貧血検査等）、 心電図検査、胸部エックス線検査 (2) 医師の判断により実施する項目 尿沈渣、眼底検査、眼圧検査、聴力（難聴）検査 (3) 希望により実施する項目 肺がん検診、胃がん検診、大腸がん検診（詳細は6～8 ページ）



▶▶ 成人健診：協会けんぽ、健康保険組合、共済組合などの保険に加入する 40 歳から 74 歳までの方

実施場所	千代田区実施医療機関（9～13 ページ）
検査項目	(1) 基本項目 問診、特定健診に含まれない尿検査・血液検査、心電図検査、胸部エックス線検査 ※ 成人健診は協会けんぽなどの保険者が行う特定健診を補完するものです。保険者の実施する 特定健診を必ず受診してください。特定健診と同時受診が可能な医療機関もあります。 (2) 医師の判断により実施する項目 尿沈渣、眼底検査、眼圧検査、聴力（難聴）検査 (3) 希望により実施する項目 肺がん検診、胃がん検診、大腸がん検診（詳細は6～8 ページ）

▶▶ 若年節目健診：20 歳・25 歳・30 歳・35 歳の方（注1）

実施場所	千代田区実施医療機関（9～13 ページ）
検査項目	問診、身体計測、腹囲計測、診察、血圧、尿検査、 血液検査（脂質検査、肝機能検査、血糖検査、貧血検査等）、心電図検査

（注1）若年節目健診は、上記年齢のほか前年度（令和7年度）の受診対象の方で未受診だった場合に限り、令和8年度に受診可能。希望される方は健康推進課までご連絡ください。

▶▶ 肝炎ウイルス検診：国保・長寿・成人健診、若年節目健診を受診する方で、 いままで肝炎ウイルス検診を受診したことのない方

実施場所	千代田区実施医療機関（9～13 ページ）
検査項目	血液検査（B型肝炎ウイルス検査、C型肝炎ウイルス検査）
申込み	国保・長寿・成人健診、若年節目健診と同時に申込みをして受診してください。 ご予約の際に医療機関にお申し出ください。

▶▶ 特定保健指導：国保健診を受診した結果、下記の基準に基づき区が選定した方

実施場所	千代田区実施医療機関（該当する方には、別途利用券と一緒に一覧表を送付します。）
実施内容	生活習慣病の発症リスクが高いと判断された方が、3～6か月間かけて、医師・保健師・管理栄養士などと一緒に生活習慣を見直します。 ◇動機付け支援（個別支援） 初回面接 初回から3～6か月経過後に実績評価（面接、電話、Eメールなど） ◇積極的支援（個別支援） 初回面接 その後3か月以上の継続的な支援（面接、電話、Eメールなど） 初回から3～6か月経過後に実績評価（面接、電話、Eメールなど）
利用方法	国保健診を受診した結果、下記の基準に基づき区が選定した方に対して、国保健診受診日から約1～2か月後に利用券及びご案内を送付します。

千代田区特定保健指導の判定基準表



国保健診の結果について、下記の表と照らし合わせます。

腹囲：男性 85cm 以上、女性 90cm 以上 または BMI：25 以上			
①血糖	空腹時血糖	： 100mg/dl 以上	または HbA1c 5.6% 以上
②脂質	中性脂肪	： 150mg/dl 以上（空腹時） または 175mg/dl 以上（随時）	または HDL コレステロール 40mg/dl 未満
③血圧	収縮期	： 130mmHg 以上	または 拡張期 85mmHg 以上



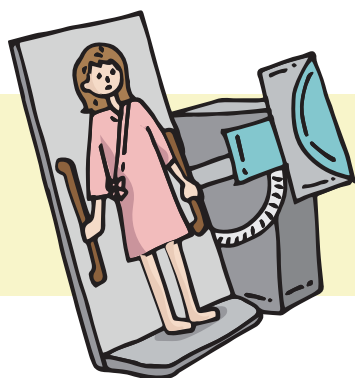
上記と照らし合わせた結果、該当するリスクの数や喫煙歴・年齢に応じて下記の表から最終判定します。

腹囲または BMI	追加リスク ①血糖 ②脂質 ③血圧	④喫煙歴	年齢区分	
			40～64 歳	65～74 歳
男性 85cm 以上 女性 90cm 以上	2 つ以上該当	/	積極的支援	動機付け支援
	1 つ該当	あり なし		
上記以外で BMI：25 以上	3 つ該当	/	積極的支援	動機付け支援
	2 つ該当	あり なし		
	1 つ該当	/		

※糖尿病、高血圧、脂質異常等で服薬治療中の方は、特定保健指導の対象から除きます。

国が推奨する **5** つのがん検診は、 メリットがデメリットより大きい!

区で実施している5つのがん検診（肺がん検診・胃がん検診・大腸がん検診・子宮頸がん検診・乳がん検診）は、メリットがデメリットを上回ることが科学的に証明されているため、国から推奨されています。



がん検診の メリットとデメリット



メリット



早期発見・早期治療により、
がんで死亡するリスクを減らすことができる



早期発見で、身体的にも経済的にも負担を少なく治療を済ませることができる



「異常なし」と判定されることで、安心して生活を続けられる

デメリット



がんが100%見つかるわけではない（偽陰性）



がんではないのに「がんの疑いがある」と判定されたり（偽陽性）、生命に影響しないがんを見つけたりしてしまう（過剰診断）ことがある



検査を受けることで、ごくまれに事故等が発生することがある（偶発症）

▶▶ 肺がん検診：40 歳以上の方

実施場所	千代田区実施医療機関（9～13 ページ） ※ 実施していない医療機関もありますので、実施場所をよくご確認ください。
検査項目	胸部エックス線検査（二重読影）



肺がんってどんな病気？ たばこの関連が大きいがん

肺がんとは？

肺がんは、気管支や肺胞の細胞が何らかの原因でがん化したものです。進行すると、がん細胞は周りの組織を壊しながら増殖し、血液やリンパ液の流れなどによって転移することもあります。40 歳代から増加し、がんによる死亡原因の上位に位置しています。

早期には症状がみられないことが多く、進行して初めて症状が出ることもあります。最も多い症状は咳と痰です。

肺がんの原因は？

肺がんの最大の危険因子は喫煙です。たばこを吸う人は、吸わない人に比べて、男性で約 4 倍、女性で約 3 倍肺がんになるリスクが高くなります。また、受動喫煙（周囲に流れるたばこの煙を吸うこと）もリスクを約 2～3 割高めます。自身と周りの人を守るため、たばこを吸っている人は禁煙しましょう。禁煙を始めて 10 年後には、禁煙しなかった場合と比べリスクを約半分に減らせることがわかっています。ただし、たばこが原因とはいえ肺がんもあり、吸わない人、受動喫煙の影響を受けていない人でも肺がんになることもあります。自覚症状がなくても、1 年に 1 回、肺がん検診を受診しましょう。

禁煙支援薬局

千代田区では、千代田区薬剤師会の協力により、区内の禁煙支援薬局（全 29 か所）で、薬剤師による禁煙相談を無料で受けることができます。どなたでも利用できますので、禁煙にチャレンジしてみませんか？



結核は過去の病気ではありません

東京都では、毎年約 1,200 人が結核と診断されています。結核は誰でもかかる可能性があり、治療により治る病気です。区の肺がん検診で行う胸部エックス線検査は、65 歳以上の方に対する結核健診も兼ねています。初期は症状がでないこともあるため、1 年に 1 回受診し、定期的にチェックしましょう。

※ 65 歳以上の方は、感染症法により、年 1 回結核健診を受けることが義務付けられています

▶▶ 大腸がん検診：40 歳以上の方（推奨：40～69 歳）

実施場所	千代田区実施医療機関（9～13 ページ） ※ 実施していない医療機関もありますので、実施場所をよくご確認ください。
検査項目	免疫学的便潜血検査（2 日法）



大腸がんってどんな病気？ 近年急増しているがん

大腸がんとは？


大腸がんは、腺腫という良性のポリープががん化して発生するものと、正常な粘膜から直接発生するものがあります。大腸は、盲腸・結腸・直腸・肛門からなりますが、日本人では S 状結腸と直腸にがんがでやすいといわれています。

大腸がんの原因は？

大腸がんの代表的な症状は、血便（便に血が混じる）、下血（肛門から出血する）などがありますが、早期の大腸がんの場合はほとんど自覚症状がありません。また、大腸がんは生活習慣との関連が大きいとされています。喫煙、飲酒、肥満により大腸がんが発生する可能性が高くなるため、予防するためにも自身の生活習慣を見直してみましょう。



▶▶ 胃がん検診：40歳以上の方（推奨：50歳～69歳で2年に1回受診）

実施場所	千代田区実施医療機関（9～13ページ） ※ 胃がん検診を実施していない医療機関で国保・長寿・成人健診を受診する場合は、胃がん検診に限り、他の実施医療機関で受診することができます。健診ご予約の際にお申し出ください。
検査項目	バリウム検査 または 経鼻・経口内視鏡検査
内視鏡検査の注意事項	
<p>区では、より精度の高い検診結果が得られるよう、50歳以上の偶数年齢の方を対象として、複数の専門医による撮影画像の二重読影（ダブルチェック）を実施しています。</p> <p>検査当日は、検査医から説明がありますが、二重読影（ダブルチェック）を行うため、最終的な結果説明は後日行います。</p> <p>【前処置を除く鎮痛薬・鎮静剤は使用しません】 偶発症での死亡例の多くが鎮痛薬・鎮静薬に起因しているため、区民健診では安全面を考慮して、前処置での麻酔以外に鎮痛薬・鎮静薬は使用しません。</p>  <p>【適切な受診頻度は？】 内視鏡検査は50歳以上の方が2年に1回受診することが推奨されています。一方で、胃がんの原因とされるピロリ菌に感染している方又はピロリ菌除菌済みの方は、ピロリ菌未感染の方に比べて胃がんリスクがはるかに高く、高齢なほど感染率が高いことが分かっています。医師の結果説明をしっかりと聞いて、適切な間隔で受診しましょう。</p> <p>【その他】 ・内視鏡検査の受診にあたり同意書に署名される際は、同意書に記載されている内容をよくご確認のうえ、ご署名ください。 ・がんが疑われる病変がある場合は、生検（※）を行う場合があります。生検分は保険診療として別途費用負担が生じます。 そのほか、内視鏡で撮影した写真やデータが個人的に必要な場合には、実費がかかります。 ※ 生検（せいけん）とは、がんが疑われる部分をつまんで取り、取った組織を病理検査でがんかどうか調べることをいいます。</p>	

▶▶ 子宮頸がん検診：20歳以上で偶数年齢の女性（注1）（注2）

実施場所	対象者に別途ご案内をお送りします。（本冊子には掲載していません。）
検査項目	問診、視診、内診、子宮頸部の細胞診 ※ 一定条件に該当し受診者が同意する場合には、子宮体部の細胞診を実施します。

▶▶ 乳がん検診：40歳以上で偶数年齢の女性（注1）（注2）

実施場所	対象者に別途ご案内をお送りします。（本冊子には掲載していません。）
検査項目	問診、マンモグラフィ検査 ※ 一定条件に該当し受診者が同意する場合には、視診及び触診を実施します。

（注1） 上記年齢のほか前年度（令和7年度）の受診対象の方で未受診だった場合に限り、令和8年度に受診可能です。希望される方は健康推進課までご連絡ください。

（注2） 「70歳以下の上記対象者」及び「72歳以上の偶数年齢で、過去3年間に1回以上女性のがん検診を受診したことがある方」には、受診券を送付しています。
72歳以上の偶数年齢で受診券が届かない方は、健康推進課までご連絡ください。

結果が**要精密検査**の場合は、必ず精密検査を受けてください！

「**要精密検査=がん**」とは限りません。「要精密検査」とは、治療が必要か判断するために、さらに詳しい検査が必要ということです。精密検査を受診しなければ、せっかく受けた検診の効果がなくなってしまいます。

精密検査を受ける医療機関の一覧は、結果説明時に医療機関からご案内します。

- ※ 精密検査の受診にかかる費用は、**個人負担**となります。
- ※ 精密検査をどの方法で実施するかは、疑わしい病変の部位や悪性の可能性の有無によって異なります。
- ※ 大腸がん検診、乳がん検診については、精密検査依頼書兼結果報告書が発行される場合があります。発行された場合は、精密検査を受診する際に精密検査実施医療機関にご持参ください。
- ※ 精密検査を実施した場合は、がん検診精度管理のため、結果は千代田区、検診実施医療機関にて共有されます。



精密検査までががん検診！

要精密検査となった場合の検査方法

▶肺がん

胸部 CT 検査、もしくは気管支鏡検査を実施します。

胸部 CT 検査ではエックス線で病変の疑われた部位の断面図を撮影して詳しく調べ、気管支鏡検査では病変が疑われた部位を直接観察します。

また、必要に応じて組織を採取して悪性かどうかを調べます。

▶胃がん

胃内視鏡検査で胃の内部を診て、がんが疑われるところがあればその部分を生検（取った組織を病理検査すること）し、胃がんかどうかを調べます。

※ 胃がん検診で内視鏡検査を受けた際に胃がんが疑われる場合は、検診時に生検を行います。

生検にかかる費用は保険診療となります。

▶大腸がん

主に大腸内視鏡検査を実施します。大腸内視鏡検査が困難な場合等は、大腸 CT 検査あるいは、S 状結腸内視鏡と注腸エックス線検査を併用することがあります。

※ 便潜血検査の再検査は精密検査にあたりません。

▶子宮頸がん

コルポスコピー診（陰拡大鏡による診察）、組織診やヒトパピローマウイルス検査などを実施します。

▶乳がん

マンモグラフィ検査の追加撮影、乳房超音波検査、穿刺吸引細胞診、針生検などを実施します。

3 実施医療機関一覧表（区民歯科健診・女性がん検診を除く）

- * 健診及びがん検診は同一の医療機関で受診してください。なお、胃がん検診に限り、胃がん検診を実施していない医療機関で健診を受診する場合は他の指定する医療機関で受診することができます。健診のご予約の際にお申し出ください。
- * 健診日時等の詳細は予約時に確認してください。
- * 特定保健指導は、国保健診を受診された方のうち、区が健診結果をもとに選定し特定保健指導の利用券を送付した方が対象です。
- * 特定保健指導実施欄の△は、当該医療機関で健診を実施した方のみ、特定保健指導を実施する医療機関です。

名称 所在地	電話	国 保 健 診	長 寿 健 診	成 人 健 診	若 年 節 目 健 診	肺 が ん 検 診	胃がん検診			大 腸 が ん 検 診	特定保健指導		眼 科 検 査	備 考
							バ リ ウ ム 検 査	内 視 鏡 検 査			動 機 付 け 支 援	積 極 的 支 援		
						経 口	経 鼻							
1 神原サピアワーククリニック	5288-0610	○	○	○	○	○	○	-	-	○	-	-	○	
	丸の内1-7-12 サピアタワー7階		受診日時：月曜日～土曜日 ※土曜日は第1・3・4・5週の午前のみ											
2 MARU BY TOKYO BUSINESS CLINIC	6269-9475	○	○	○	○	-	-	-	-	-	-	-	-	
	丸の内1-8-2 鉄鋼ビルディング1階		受診日時：月曜日～日曜日・祝日の9:00～20:00											
3 丸ノ内なかごみクリニック	6551-2011	-	-	-	○	-	-	-	-	-	-	-	-	予約受付時間は、 13:00～ 14:00まで
	丸の内2-2-1 岸本ビル2階		受診日時：月曜日・水曜日の9:30～12:00、 14:00～15:00											
4 大手町内科胃腸クリニック	3287-3330	○	○	○	○	○	-	○	○	○	-	-	-	
	大手町1-5-1 大手町ファーストスクウェアウエスト1階		受診日時：月曜日～金曜日の午前											
5 医療法人社団渡邊内科	3245-2800	○	○	○	○	-	-	-	-	-	○	○	-	予約制です。予約 はオンラインで承 ります。
	大手町1-7-2 東京サンケイビル地下1階		受診日時：月曜日～金曜日9:00～16:30 ※水曜日は12:30まで											
6 大手町フィナンシャルシティ 西山クリニック	3270-2986	○	○	○	○	○	-	-	-	○	-	-	-	
	大手町1-9-4 大手町フィナンシャルシティノースタワー4階		受診日時：月曜日～金曜日 ※木曜日は午前のみ											
7 帝国クリニック	3503-8681	○	○	○	○	○	-	-	-	○	-	-	-	健診受診日時は、 帝国クリニックの OPEN時間とは 異なります。
	内幸町1-1-1 帝国ホテル本館4階		受診日時：月曜日～金曜日の9:30～12:15、 14:30～16:45											
8 日比谷石綿クリニック	3503-7757	○	○	○	○	-	-	-	-	○	-	-	-	予約制です。予約 はお電話にて承 ります。
	内幸町2-2-1 日本プレスセンタービル地下1階		受診日時：月曜日9:30～18:00 ※大腸がん検診は月曜日～金曜日 9:30～18:00（木曜日は14:00～）受診可											
9 有楽町電気ビルクリニック	3213-0094	○	○	○	○	○	○	○	-	○	△	-	○	
	有楽町1-7-1 有楽町電気ビル北館10階		受診日時：水曜日、木曜日 ※第1、3週のみ。 ただし内視鏡の場合は水曜日のみ。											
10 宮入内科	3211-4845	○	○	○	○	-	-	-	-	-	-	-	-	
	有楽町2-10-1 東京交通会館3階		受診日時：月曜日～金曜日											
11 霞が関ビル診療所	3239-0017	○	○	○	○	○	○	-	-	○	○	○	○	
	霞が関3-2-5 霞が関ビル3階		受診日時：月曜日～土曜日の午前											
12 薬師堂クリニック	3500-5090	○	○	○	○	○	-	○	-	○	-	-	-	
	永田町2-14-2 山王ブランドビル2階		受診日時：月曜日～土曜日											

	名称 所在地	電話	国 保 健 診	長 寿 健 診	成 人 健 診	若 年 節 目 健 診	肺 が ん 検 診	胃がん検診			大 腸 が ん 検 診	特定保健指導		眼 科 検 査	備 考
								バリウム検査	内視鏡検査 経口 経鼻			動機付け支援	積極的支援		
13	大森胃腸科	3234-6226	○	○	○	○	○	-	○	○	○	-	-	-	予約受付時間は、 9:30~11:00、 14:30~15:30
	隼町2-15		受診日時： 月曜日、火曜日、水曜日、金曜日、土曜日 ※土曜日は午前のみ												
14	東京シーサイドクリニック	6272-6616	○	○	○	○	○	-	-	-	○	-	-	○	
	平河町2-14-7 YUKEN平河町ビル3階		受診日時： 月曜日・水曜日・木曜日・金曜日の終日、 土曜日の9:00~12:00												
15	半蔵門病院	3239-3355	○	○	○	○	○	○	○	○	○	○	○	○	
	麹町1-10-5		受診日時： 月曜日～土曜日の9:00~17:00 ※内視鏡検査は月曜日・火曜日・木曜日・土曜日の 午前のみ												
16	麹町クリニック	3238-7654	○	○	○	○	○	-	-	-	○	-	-	-	
	麹町3-4-7 啓ビル5階		受診日時： 月曜日～金曜日												
17	麹町駅前クリニック	5213-4892	○	○	○	○	-	-	-	-	○	○	○	-	
	麹町3-5-15 得水ビル2階		受診日時： 月曜日～土曜日9:00~13:00、 15:30~17:00 ※土曜日は13:00まで												
18	グローバルヘルスケアクリニック	3222-8832	○	○	○	○	-	-	-	-	○	○	-	-	
	麹町3-12-2 麹町MSビル1階		受診日時： 月曜日～金曜日の10:00~12:00、 14:30~16:30												
19	山岡クリニック	3264-5160	○	○	○	○	○	-	-	-	○	-	-	-	
	麹町4-3 麹町富士ビル2階		受診日時： 月曜日～金曜日												
20	佐々木内科クリニック	3264-3635	○	○	○	○	○	-	○	○	○	-	-	-	胃がん検診は水曜 日は実施していま せん。
	麹町4-4-6 麹町4丁目小倉ビル2階		受診日時： 月曜日～土曜日 ※水曜日・土曜日は午前のみ												
21	ホテルニューオータニ診療所	3221-4154	○	○	○	○	○	-	-	-	○	-	-	-	
	紀尾井町4-1 ホテルニューオータニB1階		受診日時： 月曜日～金曜日の午前												
22	東都クリニック	3239-0302	○	○	○	○	○	○	-	-	○	○	○	○	
	紀尾井町4-1 ホテルニューオータニガーデンタワー2階		受診日時： 月曜日～土曜日の午前												
23	一番町レディースクリニック	3261-2255	○	○	○	○	-	-	-	-	○	-	-	-	
	一番町4-26 相模屋第5ビル2階		受診日時： 月曜日～水曜日・金曜日の午前												
24	HDCアトラスクリニック	3234-6060	○	○	○	○	○	○	-	-	○	-	-	-	肺がん検診は木曜 日午前のみ。
	一番町5-3 アトラスビル1階		受診日時： 月曜日～金曜日 午前のみ ※金曜日は要相談												
25	ふたばクリニック	6268-9620	○	○	○	○	○	-	-	-	○	-	-	-	
	四番町4-22 四番町ビル101		受診日時： 月曜日・火曜日・水曜日・金曜日・土曜日 ※土曜日は午前のみ												
26	市ヶ谷駅前診療所	3234-5021	○	○	○	○	○	○	-	-	○	-	-	-	
	五番町2 横山ビル1階		受診日時： 月曜日・水曜日・木曜日・金曜日・土曜日 ※木曜日・土曜日は午前のみ												
27	LSクリニック東京	6272-6661	○	○	○	○	○	-	-	-	○	○	○	-	
	九段南1-6-5 九段会館テラスB1階		受診日時： 月曜日～金曜日												

	名 称 ・ 所 在 地	電 話	国 保 健 診	長 寿 健 診	成 人 健 診	若 年 節 目 健 診	肺 が ん 検 診	胃 がん 検 診			大 腸 が ん 検 診	特定保健指導		眼 科 検 査	備 考
								バ リ ウ ム 検 査	内 視 鏡 検 査			動 機 付 け 支 援	積 極 的 支 援		
								経 口	経 鼻						
28	九段坂病院	3 2 6 2 - 9 1 9 1	○	○	○	○	○	○	○	-	○	-	-	○	予約受付(変更・お問合せ含む)は、平日 14:00~17:00(電話・窓口)です。
	九段南1-6-12		受診日時: 月曜日~金曜日の午前												
29	滝医院	3 2 6 4 - 3 1 0 1	○	○	○	○	○	-	○	○	○	-	-	-	胃がん検診は水曜日・金曜日のみ。
	九段南4-3-1		受診日時: 月曜日・火曜日・水曜日・金曜日・土曜日 *土曜日は午前のみ												
30	九段クリニック	3 2 2 2 - 0 0 9 4	○	○	○	○	○	○	○	○	○	○	○	○	がん検診単独の受診はできません。
	九段北1-9-5 朝日九段マンション1階		受診日時: 月曜日~土曜日 *土曜日は午前のみ												
31	洋洋クリニック	6 2 7 2 - 3 3 1 8	○	○	○	○	○	-	-	-	○	-	-	-	予約受付(変更・お問合せ含む)は平日 10:00~16:00にお電話ください。
	富士見2-10-2 飯田橋グラン・ブルーム3階		受診日時: 月曜日~金曜日の 11:00~13:00												
32	飯田橋西口クリニック	3 2 6 5 - 0 2 0 3	○	○	○	○	○	-	-	-	○	○	○	-	ホームページの予約サイトよりお申し込みください。または、診療時間内に予約のお電話をお願いします。
	富士見2-13-16 上田ビル		受診日時: 月曜日~土曜日 *土曜日は午前のみ												
33	医) Y. M. O. やじまクリニック	3 2 6 1 - 7 8 5 3	○	○	○	○	○	-	-	-	○	○	○	-	
	飯田橋1-8-9-201		受診日時: 月曜日・火曜日・木曜日・金曜日・土曜日 *土曜日は午前のみ												
34	ケイアイ飯田橋クリニック	3 2 3 9 - 2 7 7 7	○	○	○	○	○	○	○	-	○	-	-	○	
	飯田橋3-10-10 ガーデンエアタワー2階		受診日時: 月曜日~金曜日												
35	飯田橋小池クリニック	3 2 2 1 - 8 8 5 8	○	○	○	○	○	-	-	-	○	-	-	-	事前に予約をお願いします。
	飯田橋4-4-7		受診日時: 火曜日・水曜日・金曜日の 12:45~13:30												
36	千代田加賀クリニック	3 2 9 1 - 9 9 5 1	○	○	○	○	○	-	-	-	○	-	-	-	事前に予約をお願いします。
	神田神保町1-35-14		受診日時: 木曜日の 15:00~												
37	診療所こころとからだの元気プラザ	5 2 1 0 - 6 6 2 0	○	○	○	○	○	○	○	-	○	○	○	○	予約制となっています。予約はお電話(平日 9:00~17:30)にて承ります。
	神田神保町1-105 神保町三井ビルディング2階		受診日時: 月曜日~金曜日												
38	神保町消化器科・内科	3 5 1 5 - 3 1 7 1	○	○	○	○	○	○	○	-	○	-	-	-	
	神田神保町2-9 神田神保町メディカルモール4階		受診日時: 月曜日~土曜日の午前												
39	九段坂内科消化器内科クリニック	3 5 5 6 - 7 7 2 7	○	○	○	○	○	-	○	○	○	-	-	-	
	神田神保町3-2-3 Daiwa神保町3丁目ビル		受診日時: 月曜日~金曜日の 9:00~18:00、 土曜日の 9:00~13:00												
40	結核予防会 総合健診推進センター	3 2 9 2 - 9 2 4 4	○	○	○	○	○	○	○	○	○	-	-	○	毎週水曜日の午前中はLady'sDayとして女性の方限定。検査内容により午後受診可能な場合があります。
	神田三崎町1-3-12 水道橋ビル2階、3階		受診日時: 月曜日~金曜日の午前												
41	水道橋東口クリニック	3 2 9 2 - 1 2 7 0	○	○	○	○	○	-	-	-	○	-	-	-	
	神田三崎町1-3-12 水道橋ビル9階		受診日時: 火曜日・木曜日の午前												
42	水道橋内科クリニック	6 2 6 1 - 3 5 1 0	○	○	○	○	○	-	-	-	○	-	-	-	予約制となっています。予約はお電話にて承ります。
	神田三崎町2-4-5 カサ・グランデ水道橋1階		受診日時: 月曜日・火曜日・水曜日・金曜日・土曜日 *土曜日は午前のみ												

No.	名称 所在地	電話	国 保 健 診	長 寿 健 診	成 人 健 診	若 年 節 目 健 診	肺 が ん 検 診	胃がん検診			大 腸 が ん 検 診	特定保健指導		眼 科 検 査	備 考
								バリウム検査	内視鏡検査 経口 経鼻			動機付け支援	積極的支援		
43	水道橋メディカルクリニック	3518-6127	○	○	○	○	○	-	-	-	○	○	○	-	
	西神田1-4-11-301		受診日時：月曜日～土曜日の午前												
44	杏雲堂病院 検診センター	0120-132-051	○	○	○	○	○	○	○	○	○	-	-	○	予約受付は、平日13:00～16:00
	神田駿河台1-8		受診日時：月曜日～金曜日の午前												
45	駿河台診療所	3219-1121	○	○	○	○	○	-	○	○	○	-	-	-	
	神田駿河台2-1-45 ニュー駿河台ビル5階		受診日時：月曜日～金曜日												
46	お茶の水橋交番横クリニック	6285-1300	○	○	○	○	○	-	-	-	○	○	○	-	
	神田駿河台2-3-26 お茶の水高木ビル2階		受診日時：月曜日～金曜日の10:00～14:00、16:30～19:30 土曜日の13:00～17:00												
47	遠藤クリニック	3295-1013	○	○	○	○	○	-	○	-	○	-	-	-	
	神田錦町1-8		受診日時：月・火・水・金曜日の午前												
48	千代田診療所	3291-0375	○	○	○	○	○	○	○	-	○	-	-	○	胃がん検診の内視鏡検査は月曜日・水曜日・木曜日に実施。
	神田錦町1-9 東京天理ビル1階		受診日時：月曜日～金曜日の9:00～10:00、13:30～15:30												
49	小川町メディカルクリニック	5848-4355	○	○	○	○	○	○	○	○	○	-	-	○	月曜日午前と水曜日終日は女性専用日です。詳細はお問い合わせください。
	神田小川町2-12 進興ビルB1階		受診日時：月曜日～土曜日 ※土曜日は隔週の午前のみ												
50	山中 内科・リウマチ科クリニック	5280-1371	○	○	○	○	○	-	-	-	○	-	-	-	
	神田小川町3-6-9 神田第2アメレックスビル8階		受診日時：月曜日～木曜日・土曜日 ※土曜日は午前のみ												
51	神田キリスト教診療所	5283-8119	○	○	○	○	○	○	○	○	○	-	-	○	胃がん検診の内視鏡検査は月曜日・金曜日の午前のみ。事前検査が必要です。
	神田美土代町7-4 東英美土代ビル		受診日時：月曜日～土曜日 ※土曜日は午前のみ												
52	神田クリニック	3252-0763	○	○	○	○	○	○	○	○	○	-	-	○	胃がん検診の内視鏡検査は午前のみ。
	内神田2-4-1		受診日時：月曜日～土曜日 ※土曜日は第1・3・5土曜日の午前のみ												
53	神田診療所	3256-0086	○	○	○	○	○	-	○	○	○	-	-	-	胃がん検診は月曜日・火曜日・水曜日・金曜日の午前のみ。
	内神田2-8-14		受診日時：月曜日～金曜日												
54	神田多町クリニック	6260-9333	○	○	○	○	○	-	-	-	○	-	-	-	受付時間は終了30分前まで。
	神田多町2-7 大橋ビル1階		受診日時：月曜日の14:30～17:30 火曜日～木曜日の8:00～11:00、14:30～17:30 土曜日の8:00～11:00												
55	奥田医院	3254-0701	○	○	○	○	○	-	-	-	○	-	-	-	
	神田多町2-9		受診日時：月曜日～水曜日、金曜日の9:00～12:00、14:30～16:00												
56	大塩医院	3251-6878	○	○	○	○	○	○	-	-	○	-	-	-	
	神田淡路町2-6-2		受診日時：月曜日～土曜日の午前 ※土曜日は第1・3・5週のみ												
57	明和病院	3251-0263	○	○	○	○	○	○	○	○	○	-	-	-	胃がん検診の内視鏡検査は同日受診不可、火曜日・水曜日・木曜日午前のみ。
	神田須田町1-18		受診日時：月曜日～土曜日 ※土曜日は午前のみ												

名称 所在地	電話	国 保 健 診	長 寿 健 診	成 人 健 診	若 年 節 目 健 診	肺 が ん 検 診	胃がん検診			大 腸 が ん 検 診	特定保健指導		眼 科 検 査	備 考
							バ リ ウ ム 検 査	内 視 鏡 検 査	経 口 経 鼻		動 機 付 け 支 援	積 極 的 支 援		
58 林医院 外神田3-7-1	3253-7436	○	○	○	○	○	-	-	○	○	-	-	-	
		受診日時：月曜日～土曜日 ※土曜日は第1・3・5週のみ												
59 神田医院 鍛冶町1-8-6 神田KSビル2階	3252-8896	○	○	○	○	○	-	○	○	○	-	-	-	胃がん検診は火曜日・水曜日・金曜日のみ。
		受診日時：月曜日～金曜日 ※木曜日は午前のみ												
60 二宮内科クリニック 鍛冶町1-9-1 第二大久保ビル3階	3254-5007	○	○	○	○	-	-	-	-	○	-	-	-	
		受診日時：月曜日～金曜日 ※火曜日と木曜日は午前のみ												
61 東京頭痛脳神経クリニック 鍛冶町2-6-2 上野ビルディング1F・B1F	6260-7433	○	○	○	○	-	-	-	-	○	-	-	-	予約制です。予約はお電話にて承ります。
		受診日時：月曜日～金曜日												
62 クリニックファーストエイド 鍛冶町2丁目6-2 上野ビルディング2F	5256-5505	○	○	○	○	○	-	-	-	○	○	○	-	
		受診日時：月曜日～金曜日の9:30～20:00 土曜日・日曜日・祝日の9:00～17:00												
63 瀬木診療所 岩本町1-7-1	3866-7313	○	○	○	○	○	-	-	-	○	-	-	-	事前に予約をお願いします。
		受診日時：月曜日～金曜日の午前												
64 神田医新クリニック 岩本町2-2-13	5833-3240	○	○	○	○	○	-	-	-	○	-	-	-	
		受診日時：月曜日・水曜日・金曜日の午前のみ（祝日可）												
65 秋元医院 神田東松下町19	5297-5888	○	○	○	○	○	-	-	-	○	-	-	-	
		受診日時：月曜日・水曜日												
66 鈴森内科クリニック 神田岩本町1番地 岩本町ビル4階	3253-7081	○	○	○	○	-	○	-	-	○	-	-	○	
		受診日時：月曜日・火曜日・水曜日・木曜日・土曜日の午前 ※土曜日は第2・4・5週のみ												
67 秋葉原あつたアレルギー 呼吸器内科クリニック 神田岩本町1番地2 清水ビル6階	3253-4159	○	○	○	○	○	-	-	-	○	-	-	-	予約制です。予約はお電話にて承ります。
		受診日時：金曜日 ※午前のみ												
68 坪井医院 神田和泉町1-13-12 ファベルハウス2階	3866-7815	○	○	○	○	○	-	-	-	○	-	-	-	
		受診日時：月曜日・火曜日・水曜日・金曜日・土曜日の午前												
69 秋葉原内科シンシアクリニック 神田佐久間町1-6-5 アキバ・トリムB1階	3518-5205	○	○	○	○	-	-	-	-	○	-	-	-	
		受診日時：月曜日・水曜日・木曜日・金曜日の 9:30～12:30、14:30～18:00 土曜日の9:30～12:30、13:30～17:00												
70 あきはばら心臓血管・内科 神田佐久間町2-18 STN フロント2階	5846-9711	○	○	○	○	○	-	-	-	○	-	-	-	予約制です。予約はお電話にて承ります。
		受診日時：月曜日・火曜日・木曜日・金曜日・土曜日 ※金曜日は午後のみ、土曜日は午前のみ												
71 秋葉原DEM内科クリニック 神田佐久間町3-28 星野ビル2階	5846-9876	○	○	○	○	○	-	-	-	○	-	-	-	
		受診日時：月曜日～金曜日 ※木曜日は午前のみ												

実施医療機関の情報は変更する場合があります。最新の情報は区のHP（表紙の二次元コード）をご覧ください。

4 よくあるご質問



全健診
(検診)
共通

Q 引越することになりました。手元の受診券で受診できますか？

- A** ●千代田区内での転居
⇒ そのまま使用できます。
●千代田区外への転出
⇒ 転出したあとは使用できません。転出先で健診を受けられる可能性があるため、転出先自治体へお問い合わせください。

Q 2月に予約しましたがインフルエンザにかかり受診できませんでした。期間の延長はできますか？

- A** 健診期間の延長はできません。お早めの予約・受診をお願いいたします。

Q 症状がある場合に、区民健診で何が悪いのか診てもらえますか？

- A** 何らかの症状がある場合は、健診（検診）を待たずに医療機関を受診してください。

国保・成人

Q 国民健康保険でしたが、就職して加入する保険が変わりました。手元の受診券で受診できますか？

- A** 健診の種類が変わりますので、お手元の受診券等は使えません。成人健診の受診券をお送りしますので、健康推進課健康推進係にご連絡ください。
なお、社会保険から国民健康保険に異動した場合についても、同様にご連絡ください。

国保・長寿・成人

Q 眼科検査は、どのようにして受けるのですか？

- A** 40歳以上の方を対象に医師が必要と判断した場合、眼科検査（眼底検査、眼圧検査等）を実施します。
※眼底検査及び眼圧検査は、生活習慣病による血管への影響や目の病気に関する異変の発見を目的としています。なお、区民健診では視力検査を実施しておりません。

Q 聴力（難聴）検査は、どのようにして受けるのですか？

- A** 60歳以上の方を対象に、医師が必要と判断した場合に実施します。健診を受診した医療機関で検査依頼書を発行するため、それを持って区民健診実施耳鼻咽喉科医療機関で検査を受診してください。
詳細は裏表紙（p15）をご確認ください。

成人

Q 成人健診を受ければ会社の健診を受けなくても良いですか？

- A** 成人健診は、国保健診や長寿健診とは異なり、会社（保険者）が行う特定健診に含まれない検査項目を実施します。特定健診は、身体計測や血圧をはじめ、脂質検査や血糖検査などの血液検査や尿検査など、メタボリックシンドロームに着目した重要な検査を実施するものです。成人健診だけでは健康診断として不十分ですので、会社（保険者）が実施する特定健診も受診しましょう。

肝炎

Q 肝炎ウイルス検診を受けたいのですが、受診券を送ってもらえますか？

- A** 肝炎ウイルス検診の受診券は各医療機関にあります。健診のご予約の際に医療機関にお申し出ください。なお、過去に受診したことがある方は対象外です。

がん検診

Q 胃がんになり治療を受け経過観察のため通院中です。改めて、胃がん検診を受けた方が良いですか？

- A** 区が行うがん検診は、がんの早期発見・早期治療を目的としています。
通院中の方はがん検診の対象とはなりません。
なお、胃がんだけでなく、他のがん検診も同様です。

Q がん検診はやればやるほどいいのでしょうか？

- A** 推奨されている受診間隔を守って受診してください。がん検診にはメリットだけでなく次のようなデメリットもあります。
・出血やせん孔等の事故（偶発症）
・エックス線により医療被ばく
・放置しても死に至らないがんを発見し、不必要な検査や治療を受けなければならなくなる（過剰診断）

Q 子宮頸がんや乳がんが心配です。なぜ2年に1度しか検診を受けられないのですか？

- A** 区のがん検診は、国のがん検診実施のための指針に基づいて実施しています。
この指針では、子宮頸がん及び乳がん検診については、2年に1度受診すれば有効性が十分保たれることから、検診間隔を2年に1度としています。
そのため、区でも同じ検診間隔で実施しています。
今年度対象の方は、必ず受診しましょう。

聴力検査（60歳以上対象）

聴力検査のみの受診はできません。

必ず先に、国保健診・長寿健診・成人健診の受診が必要です。

対象となる方

60歳以上*で、健診受診時に

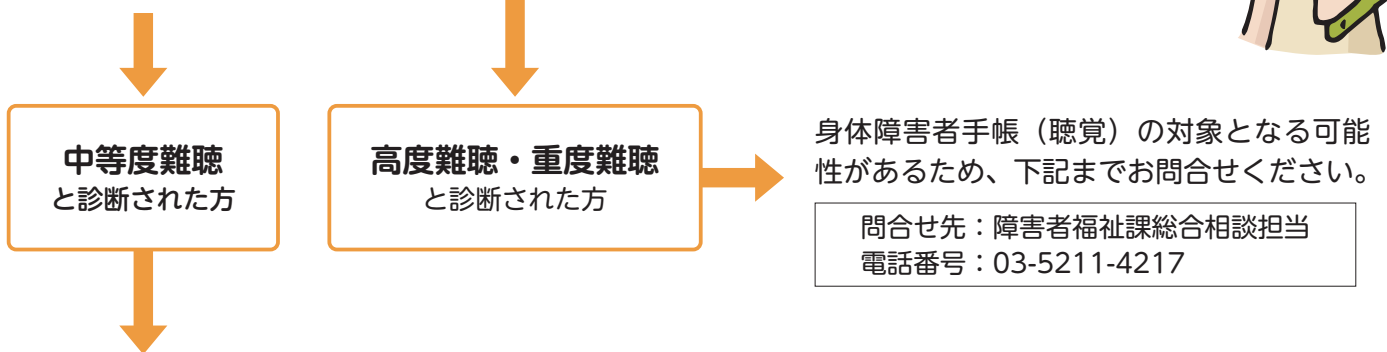
医師が必要と判断した方

*年齢基準：令和9年3月31日時点
(60歳未満の方は受診できません。)

聴力検査を受けるまで

- 1 国保健診・長寿健診・成人健診を受診します
- 2 医師が“聴力検査が必要と判断した方”へ発行する、「検査依頼書」と「聴力検査受入医療機関一覧表」を受け取ります
- 3 聴力検査受入医療機関に予約します
- 4 聴力検査を受診し、結果の説明を受けます

聴力検査の結果が…



加齢性難聴は認知症やうつ病の発症頻度が2～3倍にもなるといわれています。

- ・聞き返し
- ・聞き間違い
- ・聞きにくい

こんなことは増えていませんか？
少しでも思い当たることがあれば、健診の問診・記録票の最後に耳の聞こえに関する項目で「はい」を選んでください。



高齢者補聴器の購入費助成

区では、加齢により聴力が低下している方を対象に、コミュニケーションの支援や福祉の増進を図るため、補聴器の購入費の一部を助成しています。

対象となる方

- 1 60歳以上で、これから補聴器を購入される方
※申請前に補聴器を購入した方は助成の対象外です。
- 2 中等度難聴と医師の診断を受けた方
- 3 聴覚障害による身体障害者手帳を所持していない方
- 4 過去にこの事業の助成を受けていない方



申請の際、区の聴力検査の結果を「医師の証明」の代わりにすることができます！

問合せ先：在宅支援課在宅支援係
電話番号：03-6265-6482

