



広報千代田

CHIYODA CITY

区公式ツイッター@chiyoda_city
https://twitter.com/chiyoda_city

区公式フェイスブックページ
https://www.facebook.com/chiyoda.city

No.1395

平成27年 (2015年) 3/5
(毎月5日・20日に発行)

代表電話 ☎3264-2111

発行/千代田区
編集/政策経営部広報広聴課
〒102-8688千代田区九段南1-2-1
URL http://www.city.chiyoda.lg.jp

主な内容

- バウチャー制度の申請締め切り/区議会議員選挙の日程が決定…………… 2
- 飼い犬の登録と狂犬病予防注射を/観光写真コンクールの作品募集…………… 3
- 春から始める講座・講習会…………… 4
- 春からスポーツ始めませんか…………… 6
- 3月27日～4月5日 さくらまつり…………… 8



今年も咲く
咲き誇るさくらを支える
さくらサポーター10周年

春、咲き誇る千代田のさくら。それを守り・育て・次世代に残す「さくらサポーター」は、「区の花さくら再生事業」の一環としてスタート。今年で発足10周年を迎えます。優しい気持ちで「楽しむ」こともさくらをサポートすることにつながります。今、千代田のさくらの多くが世代交代を迎えています。

末永くさくらを愛したい。そんな「さくらサポーター」の活動を紹介する記念講演を行います。 **問合せ** 道路公園課 ☎5211-4243

区の花さくら再生事業10周年記念講演会

とき 3月23日(月)15時～16時30分(当日直接会場へ)
会場 区民ホール(区役所1階)

内容 さくら再生事業の10年間のあゆみなど。
問合せ 道路公園課 ☎5211-4239

千代田のさくらを支えます さくらサポーター活動紹介

支える さくら基金を設置

最近、流行のファンド事業ですが、区は10年前から「さくら基金」を設置しています。

「さくらまつり(8面関連記事)」での募金や、サポーター会員の会費、企業のCSR活動としての寄付などを元としています。高齢化したさくらの調査や治療、さくらの手入れや植樹、さくらの学習活動のほか散策、見物時の美化活動などのために活用しています。

見守る さくら美守り隊

千鳥ヶ淵緑道の美化活動や募金活動、また、初めての方でも安心して散策ができるよう、道案内などの活動をしています。



つなげる 小学校児童による調査

外濠公園のさくらの状態を1年かけて調べ、さくらへの想いを次世代につなげています。



▲富士見小学校児童による調査

楽しむ さくら遊楽の会

さくらを使った染め物や和紙作り、お菓子づくりなどを通じて、さくらを楽しみ愛する人の輪を広げています。



映像広報「わがまち千代田」

3月16日(月)から映像広報「わがまち千代田」387号が、区のホームページや出張所等の区立施設でご覧になれます。

さくらに染まる千代田の春「昔も今もこれからも」

■TV放送
・MXTV(東京メトロポリタンテレビ・9チャンネル(092ch))
時3月15日(日)9時45分～

MXTVで放送 3月15日(日)9時45分～

・TCN(東京ケーブルネットワーク・11チャンネル)
時3月16日(月)～22日(日)毎日6回(*)
※開局地域で、ケーブルテレビに加入している方がご覧になれます。
*6時・9時・12時30分・16時30

分・18時・21時30分
■YouTube(千代田区公式YouTubeチャンネル)
3月16日(月)からパソコンやスマートフォンでご覧になれます。
聞広報広聴課 ☎5211-4174

☆掲載している情報のうち4月以降のものは、原則として平成27年度予算の議決ののちに行われる予定です。☆

講座・講習会ハウチャーター制度 平成26年度の申請は3月15日(日)まで

講座・講習会ハウチャーター制度は、区内の大学やカルチャーセンターなどで講座や講習会を受講した場合に、受講料の一部を補助する制度です。申請がお済みでない方は、早めに申請してください。また、申請がお済みの方も、受講修了証明書と補助金請求書の提出が必要になります。

対象 区内在住者

申請の締切日 3月15日(日)20時

受講修了証明書・補助金請求書

提出期限 4月15日(水)20時

補助額 受講料の2分の1(年間1万円まで/1千円未満の端数は切り捨て)

対象講座期間 平成26年4月1日～平成27年3月31日(火)

ガイドブックの配布場所
九段生涯学習館九段南1-5-10、情報コーナー(区役所2階)、出張所等区立施設、対象講座が行われる民間学習機関

申請を受理できない場合
次の①～⑤のいずれかに該当する場合は、申請を受理できませんのでご了承ください。

- ①区が定める予算を超えた
- ②受講者が区民でない
- ③ハウチャーター対象講座でない
- ④受講期間が年度内でない
- ⑤申請期間を過ぎていない

※手続方法等、詳しくは申請ガイドブックまたは九段生涯学習館のホームページ
(<http://www.kudan-linfo.jp>)をご覧ください。

問合せ 九段生涯学習館 ☎3234-2841

マンション生活でお悩みの方へ 情報交換・交流の場「ちよだマンション・カフェ」

マンション生活での困りごとや相談に適切なアドバイス、ほかのマンションにお住まいの方と気軽に交流できる場として「ちよだマンション・カフェ」を開催します。

マンション管理士による「マンション防災 その時あなたはどこうする」の講演も開催。

午後5時～7時、お茶やコーヒー(無料)を用意してお待ち

会場 ①神保町区民館(神田神保町2-40)②神田公園区民館(神田司町2-2)

講師 飯田太郎さん(公財)ま
ちみらい千代田顧問・マンション管理士

問合せ コミュニティ振興課 ☎5211-3656



マンション対策主催
ちよだマンション・カフェ

税金のお知らせ

個人事業税・事業所税 申告は3月16日(月)まで

課税対象 平成26年中に事業所得等のある東京都内の個人事業者(弁護士業、不動産貸し付け業、駐車場業、医業、歯科医業、飲食店業など)

申告 3月16日(月)までに主たる事業所等の所在する区を管轄

問合せ 課税課 ☎5211-3656

個人事業税

する都税事務所へ。
※所得税の確定申告書や住民税の申告をした方は、申告不要です。

課税対象
①東京23区内で使用する事業所等の合計床面積が1千㎡超の場合(資産割)
②東京23区内の事業所等の合計従業者数が100人超の場合(従業者割)

※前年に納税義務があった場合、事業所等の合計床面積が800㎡超、または合計従業者数が80人超の場合も申告が必要

申告 3月16日(月)までに主たる事業所等の所在する区を管轄する都税事務所へ。
※都税事務所の管轄区域は、(都主税局のホームページ)(<http://www.tax.metro.tokyo.jp>)

特別区民税・都民税 納付はお済みですか

平成26年度の住民税特別区民税・都民税(第1期・第4期)が未納の方に、督促状や催告書等を発送しています。

未納の方は、金融機関・郵便局、指定のコンビニエンスストア等で早めに納めてください。なお、延滞金が発生している場合は、別途請求します。

※延滞金は、納期限までに納めた方との公平を保つために、税額に計算して徴収するものです。延滞金は納期限の翌日から計算されます。計算方法等詳しくは、区のホームページをご覧ください。

納付でお困りの際は相談を
病气や事業の廃止等、やむを得ない事情で住民税の納付が困難な方は、早めにご相談ください。事情を伺い、納付方法等の相談に応じます。

相談もなく納付がない場合は、納付の意思がないと判断し、財産調査を進め、差し押さえ等の滞納処分を行うことがあります。

問合せ (区)税務課特別整理係 ☎5211-4194

自動車・オートバイ 軽自動車をお持ちの方へ

自動車税・軽自動車税は、4月1日現在の所有者に課税されます。譲渡・廃車・定置場の変更、名義人の住所変更等があった場合は、次の場所等早めに手続きをしてください。手続きをしないと、所有していないのに課税される場合があります。

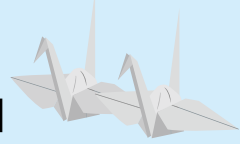
オートバイ(25cc以下)・小型特殊自動車
軽自動車(排気量66cc以下の四輪車・三輪車)

手続き先 軽自動車検査協会東京主管事務所(港区港南3-3-17)

問合せ ☎050-3816-13100

3月10日

東京都平和の日 恒久平和を願い黙とうを



都は3月10日を「東京都平和の日」と定めています。昭和20年のこの日は、未明の大空襲で一夜にして10万人ともいわれる尊い命が失われた日です。

この日を忘れることなく、先の大戦で亡くなられた方々を追悼するとともに、世界の恒久平和を願い、その場で1分間の黙とうを捧げましょう。

とき 3月10日(火)13時から1分間

問合せ (都)生活文化局文化事業課 ☎53888-3141

出張！なんでも鑑定団 in 千代田 あなたのお宝大募集

アーツ千代田333上外神田6-11-14に「なんでも鑑定団」がやってきます。美術品からお菓子のオマケやおもちゃ等「なんでも」ご応募ください。

応募方法 出張所等に置く専用の応募用紙で申し込み

提出期限 3月27日(金)(必着)

問合せ アーツ千代田333 ☎6803-2441

千代田区議会議員選挙

任期満了に伴う「千代田区議会議員選挙」が4月26日(日)に行われます。大切な一票を無駄にせず、必ず投票しましょう。

告示日 4月19日(日)

投・開票日 4月26日(日)

郵便等による不在者投票
身体障害者手帳、戦傷病者手帳または介護保険被保険者証をお持ちの方で、障害や要介護の程度が法令で定められた等級に該当する方(下表)は、郵便等により不在者投票ができます。詳しくはお問い合わせください。

※「郵便等投票証明書」の交付手続に時間がかかります。早めにお問い合わせください。

※すでに「郵便等投票証明書」をお持ちの方には「投票用紙の請求書」を郵送します。

問合せ 選挙管理委員会事務局 ☎5211-4268



▲明るい選挙キャラクター「選挙のめいすいくん」

▼郵便等により不在者投票ができる方

区分	対象	
身体障害者手帳をお持ちの方	両下肢、体幹、移動機能の障害	1級・2級
	心臓、腎臓、呼吸器、ぼうこう、直腸、小腸の障害	1級・3級
	免疫、肝臓の障害	1級・2級・3級
戦傷病者手帳をお持ちの方	両下肢、体幹の障害	特別項症・第1項症・第2項症
	心臓、腎臓、呼吸器、ぼうこう、直腸、小腸、肝臓の障害	特別項症・第1項症・第2項症・第3項症
介護保険の被保険者証をお持ちの方	「要介護5」である者として記載されている方	

2015年度 春期講座 SOPHIA COMMUNITY COLLEGE

◆どなたでも受講できる公開講座です！(語学・教養他)

◆千代田区半額補助制度あり(一部対象外/上限1万円)

◆講座開始前に語学受講相談会あり(3/12,20,25)

上智大学公開学習センター
電話03-3238-3552

上智公開講座 検索

飼い犬の登録と 狂犬病予防注射を

生後91日以上の飼い犬は、飼
い始めて30日以内に飼い犬の登
録と、毎年1回の狂犬病予防注
射の接種が法律で義務付けられ

- 1 飼い犬の登録**
会場 千代田保健所・出張所ま
たは総合窓口(区役所2階)
費用 3千円
- 2 狂犬病予防注射集合注射**
(公社)東京都獣医師会の獣医
師による、狂犬病予防注射集合
注射を実施します。
期間中に来られない方は、動
物病院で注射を受けた後、千代
田保健所・出張所または総合窓
口に課に注射済証のコピーを持参
し、手続きをしてください。
なお、病気等で接種できない
場合は、お問い合わせください。
とき・会場 下表のとおり
※事前に送付する予診表を記入



のうえ、お持ちください。
費用 1頭につき3千650円(注
射3千100円+注射済証550円)
1・2いずれも
会場 地域保健課地域保健係
☎ 5211-8164

▼集合注射の日程・会場

とき	会場
4月7日(火)	いきいきプラザ(一番町12)
8日(水)	千代田動物病院(飯田橋4-3-4)
9日(木)	和泉橋出張所(神田佐久間町1-11)
10日(金)	千代田保健所(九段北1-2-14)

※いずれも14時～15時(当日直接会場へ/雨天実施)

(仮称)虎ノ門2-10計画建設事業 環境影響評価書案の縦覧・閲覧

縦覧・閲覧
とき 3月19日(水)9時30分～16
時30分(土・日曜・祝日は除く)
まで

縦覧場所 (区)環境・温暖化対策
課(区役所5階)・港区環境
課(港区芝公園1-5-25)・
都環境局環境都市づくり課
(新宿区西新宿2-8-1都
庁第二本庁舎16階)・都多摩
環境事務所管理課(立川市錦
町4-6-3立川合同庁舎
4階)
閲覧場所 麹町出張所(麹町2
-8)
問合せ (都)環境局環境都市づく
り課 ☎ 53388-3440

区民委員を募集

地域包括支援センター運営協議会

区は、平成18年4月に高齢
者あんしんセンター(地域
包括支援センター)を設置し、
高齢者や家族からの相談等に
よる支援を行っています。セ
ンターの円滑かつ適切な運営
等を行うための、運営協議会
の区民委員を募集します。
対象 区内在住で高齢介護・
福祉に関心があり、年数回
の会議(19時)に出席でき

る方若干名(選考)
任期 平成27年4月～平成30
年3月31日
場所 区役所会議室等
申込み 3月18日(水)(必着ま
で)に郵送または直接(6面
記入例参照/応募の動機
(400字程度)も添えて)在宅
支援課在宅支援係(〒102-
8688九段南1-2-1)へ。
問合せ ☎ 5211-4220

第2回千代田の観光写真 コンクール作品募集

千代田区の観光を題材とした
四季折々の風景やさまざまな行
事・祭りなどの写真を募集しま
す。入賞者には、賞金等を進呈。
入賞作品は九段生涯学習館で
展示するほか、観光協会のホ
ムページ(<http://www.kanko-chiyoda.jp>)などに公
表します。

募集対象 1人2点まで(自作・
未発表のものに限る・組み写
真は不可)
応募資格 アマチュアであるこ
と
提出期限 4月30日(木)(必着)
問合せ 千代田区観光協会
☎ 3556-0391

募集作品

平成26年5月～平成
27年4月に千代田区内で撮影
された作品(第三者の肖像権・
著作権等の権利を侵害しない
を)ご覧ください。



▲昨年のグランプリ(千代田区観光協会会長賞)

高齢者を消費者被害から守ろう

高齢者の消費者被害に関する
相談が全国の消費生活セン
ターに多く寄せられています。
被害の防止・早期解決のた
めには、地域社会全体で「見守
り」、高齢者の身の回りの様子
や会話・表情などの変化に「気
付き」、相談窓口「つなぐ」こ
とが大切です。

被害事例

・作業服の男性が頻繁に出入
りしていることに近所の人
が気付いた。民生委員が話
を聞くと「屋根瓦がずれてい
るから」と訪問してきた事業

毎付きのポイント

・頻繁に見慣れない人の出入り
や物(カタログ・名刺・領収
書等)が目につく。
・不審な電話のやり取りや電話
口で困っている様子が見受け
られる。



千代田区 2010
消費生活センター
イメージキャラクター
「キックン」

問合せ 消費生活センター
☎ 5211-4314

平成27年度 国民年金保険料 月額 15,590円

ありお得です。
※1年前納・半年前納用の納付
書は、毎月の納付書とあわせ
て4月上旬に郵送されます。
※前納する期間によって割引額
等は異なります。詳しくはお
問い合わせください。
※口座振替・クレジットカード
払いによる1年前納・半年前
納(前納)の申し込みは、2
月末日で終了しました。
問合せ 千代田年金事務所
☎ 3265-4381

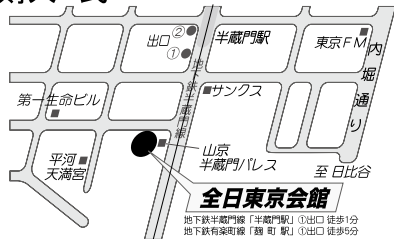
	前納額	割引額	納付期限
1年前納	183,760円	3,320円	4月30日(木)
半年前納 (4月～9月)	92,780円	760円	

▲前納額の例

(公社)全日本不動産協会東京都本部千代田支部主催 「平成26年度不動産セミナー」開催

日時:平成27年3月6日(金)13:30～16:10
(受付13:00より)
会場:全日東京会館(千代田区平河町1-8-13)
研修内容:第一部「ニッポンの経済再生への新戦略と不動産」
経済評論家 西村晃氏
第二部「不動産業者が知っておきたい相続知識」
(株)東京アプレザイル代表
不動産鑑定士 芳賀則人氏

★参加費無料
★どなたでもご参加できます
お問合せは
千代田支部事務局まで
TEL 03(3515)7238



宮地楽器 MUSIC JOY 飯田橋 ヤマハ音楽教室 春の生徒募集中!

無料体験レッスン

- 1・2歳のおともたちは...
ドレミらんど らっきークラス お問合せください。
- 2・3歳のおともたちは...
ぷっぷるクラス お問合せください。
- 4月に年少になるおともたちは...
★おながくなかよしコース
3/20,4/3(金) 15:00～15:50
4/4(土) 14:30～15:20
- 4月に年中・年長になるおともたちは...
★幼児科
3/20,4/3(金) 16:10～17:10
4/4(土) 15:40～16:40

ヤマハ わくわくぷっぷるコンサート in MUSIC JOY 飯田橋
2015年3/15(日) ①10:30～11:15 ②13:00～13:45
料金 無料 対象 3歳以上 定員 各回15組 要予約

宮地楽器 飯田橋 MUSIC JOY
〒102-0071 東京都千代田区富士見2-10-2
飯田橋グラン・ブルーム サクラテラス 1階
☎ 03-6261-5455
月～土 10:00～21:30 日 10:00～18:00 祝日休み

高齢者センター 春からはじめる講座・講習会

とき・会場・内容等 下表のとおり

対象 60歳以上の区内在住者(抽選)

申込み 3月9日(月)～23日(月)に結果通知用のハガキ1枚(裏面無記入)を持って直接高齢者センター窓口(3/21・22は休館)へ。

※複数の講座・講習会に申し込み可。
※電話・郵送・代理による申し込みは不可。

※高齢者センター利用証または住所・年齢が確認できるもの(健康保険証など)をお持ちください。
※受講には利用登録が必要。
※4月4日(土)までに返信がない場合は、お問い合わせください。
問合せ 高齢者センター(神田神保町2-20 ☎3265-3981 <午前9時～午後5時>)
※実施日・内容等、詳しくはお問い合わせください。

講座・講習会	回数	期間	曜日	時間	定員 参加費	
① 麴町絵手紙講習会(一番町集会室)	11	4/17～平成28年3/18	金	午後1時30分～3時	26名 500円	
② ウォーキング(楽しく)	(A)都電荒川線沿線編	3	4/20・27、5/11	月	午前9時10分～午後1時	20名 600円
	(B)〇〇銀座散歩・買い物編	3	4/21・28、5/12	火	午前9時10分～午後1時	20名 600円
③ 野草と木の花探検(皇居東御苑)	1	4/23	木	午前9時30分～11時30分	20名 350円	
④ 愛唱歌講習会(スポーツセンター)	11	4/25～平成28年3/26	土	午後1時30分～2時30分	20名 500円	
⑤ アートde脳トレ	4	5/18、6/8・29、7/27	月	午後1時～2時40分	12名 1,200円	
⑥ 楽しい宇宙学入門	1	6/5	金	午後1時30分～3時	40名 100円	
⑦ オトナのマナー講座～江戸の料理と名店～	4	6/8・15・22・29	月	午前10時30分～正午	25名 400円	
⑧ 笑筋トレ!話題の「インターマッスル」を鍛えよう	2	6/9・16	火	午後1時30分～3時	15名 無料	
⑨ 春から始める!楽しい英会話!	3	6/12・19・26	金	午後1時30分～3時	24名 300円	
⑩ デジカメで簡単・感嘆!思い出写真2015	3	6/18・25、7/2	木	午後1時30分～3時	12名 600円	
⑪ 消しゴムはんこで楽しい夏のものづくり	2	6/24・7/1	水	午後1時30分～3時	10名 500円	
⑫ リセットウォーキングは最高の身体調整法	2	7/6・13	月	午後1時30分～3時	15名 200円	

※①②③④以外は、高齢者センターで行います。
※参加費のほかに、①は教材費、③は外出時の交通費等(実費)がかかります。

はり・きゅう、マッサージ 利用券交付申請書を送付

後期高齢者医療制度の被保険者で、次の①・②の条件を満たす方に、平成27年度の利用券交付申請書を送付しました。申請書を提出した方には、3月末日までに利用券を送付します。

- ①平成26年度の利用券の交付を受けている
 - ②保険料の未納がない
- ※新たに平成27年度から利用券を希望する方は、お問い合わせください(保険料の未納がない方に限る)。
※平成26年度の利用券(黄緑色)の有効期限は、3月31日(火)です。

問合せ 保険年金課後期高齢者医療係 ☎5211-4206

区の国民健康保険に加入している40歳～74歳向けの利用券の受け付けは、広報千代田3月20日号でお知らせします。

健康マージャン初心者教室

とき 4月23日～9月10日の毎週木曜(8/13を除く全20回)午前9時30分～午後0時30分

会場 西神田庁舎1階(西神田1-3-4)

対象 65歳以上の区内在住でマージャン未経験の方24名(申込順)

内容 頭と指先を使い、脳トレ効果があると言われていた健康マージャンを楽しむ。

※健康マージャンは「賭けない、飲まない、吸わない」を守り、健康的に楽しむマージャンです。

講師 相原純さん(日本健康麻将協会推薦講師)

費用 1回1,300円(合計26,000円/初回のみ講義資料500円)

申込み 電話・ファクスまたはEメール(6面記入例参照)で千代



▲第65回千代田区内壕周回駅伝大会

田区社会福祉協議会地域福祉係(☎5282-3711 FAX5282-3718) chiki@chiyoda-cosw.or.jp)へ。

障害者就労支援センター 地域交流会

就労支援講座～「合理的配慮」とは何かを考える～

とき 3月19日(休)午後2時～4時(受付午後1時30分～)

会場 区役所4階401会議室

定員 40名(申込順)

内容 改正障害者雇用促進法で注目される「合理的配慮の提供」。今後の取り組みに向けたヒントを探る。

講師 山川隆一さん(東京大学大学院法学政治学研究科教授)、北原司郎さん(SMBCグリーンサービス(株))

申込み 電話・ファクスまたはEメール(6面記入例参照)で障害者就労支援センター(☎3264-2153 FAX3264-0927) chiyoda.syuroushien@swan.ocn.ne.jp)へ。

美術館・博物館等の催し (5面よりつづく) ※印は、月曜が祝日のとき開館し、翌火曜を休館します。

館名	催し物	会期	休館日	展示内容等	料金	電話
しょうけい館	企画展「一刻も早く!～戦場からの患者搬送～」	～5/31(日)	月※・5/7	「一刻も早く」より高度な治療を受けるために変化していった患者の搬送手段や戦傷病者の時間との戦い、その労苦を紹介。	無料	☎3234-7821
昭和館	写真展「春らんまん」	3/21(土・祝)～4/15(木)	月※	花見や春のスポーツなど、春を象徴する写真を多数紹介(会場から千鳥ヶ淵の桜も楽しめます)。	無料(常設展示室は有料)	☎3222-2577
千秋文庫	雪舟とその流れ～佐竹家狩野派模写絵画展	～4/11(土)	日・月・祝	旧秋田藩主・佐竹家お抱えの狩野派絵師が描いた模写絵の中から、雪舟の「天橋立図」など約70点を展示。	450円	☎3261-0075
東京国立近代美術館	大阪万博1970デザインプロジェクト	3/20(金)～5/17(日)	月(3/23・30は開館)	高度経済成長をとげた日本の国民的なイベントとして記憶されている大阪万博(日本万国博覧会)。そのデザインワークの全体像を追跡。	430円	☎5777-8600(ハローダイヤル)
東京国立近代美術館工芸館	中村ミナトのジュエリー:四角・球・線・面	～4/19(日)	月(3/23・30は開館)	指からこぼれ落ちそうなほど大きなリングや、鑑のようなネックオーナメントなど、空間を生かしたデザインのアートジュエリーを紹介。	210円	☎5777-8600(ハローダイヤル)
東京ステーションギャラリー	富山県立近代美術館コレクションからピカソと20世紀美術	3/21(土・祝)～5/17(日)	月※	国内屈指の富山県立近代美術館コレクションから、20世紀を代表するアーティストの名品約90点を紹介しながら近現代美術を概観。	1,000円	☎3212-2485
日本カメラ博物館	～カメラとイラストのコラボレーション～クラシックカメラ少女展	～4/19(日)	月※	少女とクラシックカメラの世界が描き出されたイラストと、イラストのなかの少女が持つ実際のカメラを展示し、解説文とともにそれぞれ約40点を紹介。	300円	☎3263-7110
三菱一号館美術館	ワシントン・ナショナル・ギャラリー展～アメリカ合衆国が誇る印象派コレクションから	～5/24(日)	月	ワシントン・ナショナル・ギャラリーの中で最も人気がある、珠玉のフランス印象派コレクションが来日。日本初38点を含む全68点の優しく、心安らぐ作品群。	1,600円	☎5777-8600(ハローダイヤル)
明治大学博物館	「あの日から4年…失われた街が語りかけるもの」～リアス・アーク美術館 東日本大震災と津波の記録～	～3/26(木)	日・祝	リアス・アーク美術館常設展「東日本大震災の記録と津波の災害史」で展示されている写真の中から39点を展示。	無料	☎3296-4448
文部科学省情報ひろば	大学・研究機関等企画展示(山形大学・北陸先端科学技術大学院大学・京都工芸繊維大学)	～3/13(金)	土・日・祝	「世界遺産ナスカの地上絵に関する学術研究と保護活動」「プロシージャル技術」「匠の技を知ろうー科学の目で伝統の匠の技を知る」	無料	☎6734-2170
靖国神社遊就館	終戦七十年特別企画「英霊に贈る手紙」	～12/25(金)	-	ご遺族から英霊へ贈られた真心籠もる手紙を展示し、ご遺族の思いを紹介。	800円	☎3261-8326

掲載した写真を差し上げます。詳しくは広報広聴課へ。

のびのび 子育て



▲かんたんふれあいあそび (いずみこども園)

おはなし会

区内立図書館では、お子さんが本に親しめるように、定期的に絵本の読み聞かせ(30分程度)を実施。

■千代田図書館 ☎ 5211 - 4289

時3月12日(木)11時~(乳幼児向け)

■四番町図書館 ☎ 3239 - 6357

時3月22日(日)15時~(幼児以上向け)、毎週金曜16時~16時30分~(乳幼児~小学生向け)

四番町保育園の催し

1 マミーズタイム

時3月17日(火)10時~11時30分

内お子さんのおもちゃ作り。

申3月13日(金)までに電話で保育園へ。

2 マミーズガーデン

時毎週水曜10時~11時

内園庭で遊び体験。

申前日までに電話で保育園へ。

- 1 2 いずれも -

場四番町保育園(四番町11)

対未就園児とその保護者

問☎ 3234 - 2269

神田児童館「エコフェスタ」

時3月11日(火)14時30分~15時30分(当日直接児童館へ)

場神田児童館5階遊戯室(外神田3-

スポーツセンターの教室

1 キッズダンス

時4月7日~6月2日の毎週火曜(5/5を除く全8回)①幼児(4歳以上の未就学児)=15時~16時 ②小学生=16時15分~17時15分

定各16名(抽選)

師山本有香さん(ミズノグループインストラクター)

費区内在住者4,000円・その他の方5,000円

2 ちよだキッズスポーツ塾

時4月8日~6月

10日の毎週水曜(4/29、5/6

を除く全8回)

15時45分~



16時45分

対小学生30名(抽選)

内走り方、跳び箱、マット運動や鉄棒のコツを学ぶ。

師千葉篤さん(ミズノグループインストラクター)

費4,000円

他持ち物=上履き

3 リズムシェイプアップ&ちびっこ体操教室I

時4月8日~6月24日の毎週水曜(4/29、5/6を除く全10回)14時~15時15分

対①リズムシェイプアップ=区内在住・在勤者30名②ちびっこ体操=リズムシェイプアップ参加者同伴の3歳以上の未就学児20名(いずれも

抽選)

師①梨木優子さん②千葉篤さん(いずれもミズノグループインストラクター)

費①2,000円②1,000円

他①持ち物=上履き②託児サービス(1歳以上・500円・要予約)あり。

- 1 ~ 3 いずれも -

場スポーツセンター

申3月25日(火)(必着)までに往復ハガキ(1人1枚/6面記入例参照/性別・3は託児サービス希望の有無も記入)でスポーツセンター(〒101-0047内神田2-1-8)へ。

問☎ 3256 - 8444

4-7)

対幼児とその保護者および小学生

内この1年のエコ活動の展示や楽しいエコ体験ができるブース・バザー。

問☎ 3253 - 6021

西神田児童センター「観劇会」

時3月11日(火)14時~(当日直接センターへ)

場西神田児童センター体育室(西神田2-6-2)

対乳幼児とその保護者および小学生

内劇団すぎのこによる人形劇「とべ! ドードー」

問☎ 5215 - 9062

子育てサポートが受けられる 利用会員登録説明会

時3月12日(水)10時30分~11時30分

場西神田児童センター4階(西神田2-6-2)

対区内在住の生後7日~小学6年生の保護者20名(申込順)

内自宅へ子育て・家族支援者を派遣し、宿泊や病後児の保育なども行う、千代田子育てサポート事業の利用会員登録の説明会を開催。

申前日までに電話でNPO法人あい・

ぽーとステーション(☎ 3408 - 8497)へ。

問児童・家庭支援センター

☎ 5298 - 2424

他託児サービス(10名まで・要予約)あり。

平成27年度 公立中高一貫校を知る会

時4月25日(土)①9時15分~12時15分②13時15分~16時15分

場九段中等教育学校九段校舎

対区内在住または都内在住の小学5年生・6年生とその保護者5,000名(申込順)

内都立中学校2校、都立中等教育学校2校、九段中等教育学校の各校長によるパネルディスカッションや学校紹介、個別相談など。

申3月20日(金)(消印有効)までに往復ハガキ(6面記入例参照/参加希望人数(各家庭大人1名、小学5年生・6年生の人数)・参加希望時間帯/児童名・在籍小学校名・学年・性別/居住する区市町村名/日中連絡のとれる電話番号)で九段中等教育学校公立中高一貫校を知る会担当(〒102-0073九段北2-2-1)へ。詳しくは、ホームページ(☎

http://www.kudan.ed.jp)をご覧ください。

問☎ 3263 - 7190

子供を守るネットルール TOKYO キャンペーン

みんなで考えよう、子供のスマホトラブル「子の携帯 フィルタリングは親の義務」

警視庁は、親が子どものインターネット利用に関心を持ち、年齢に応じたルールづくりの必要性の啓発を行い、犯罪被害等を防止するため、キャンペーンを実施します。

実施期間 3月9日(月)~15日(日)

※詳しくは、警視庁のホームページ(☎ http://www.keishicho.metro.tokyo.jp)をご覧ください。

問麹町警察署 ☎ 3234 - 0110

丸の内警察署 ☎ 3213 - 0110

神田警察署 ☎ 3295 - 0110

万世橋警察署 ☎ 3257 - 0110



美術館・博物館等の催し

主に企画展・特別展を掲載しています。

※印は、月曜が祝日のとき開館し、翌火曜を休館します。

館名	催し物	会期	休館日	展示内容等	料金	電話
アーツ千代田3331	第二回 3.11映画祭	~ 3/14 (土)	-	東日本大震災や震災復興・防災などに関する映像作品を上映。会期中はトークショーも。上映は土日のみ、平日は関連した画像や写真をスライドショーで展示。	1,000円 展示は無料	☎6803-2441
相田みつを美術館	第59回企画展「花はただ咲く」	3/10(火)~6/7(日)	月	何の見返りも求めず、駆け引きもなく、いのちいっぱい生きていく。そんな純粋な世界への憧れがどの書にも表れている。相田みつをの求めた世界とは。	800円	☎6212-3200
出光美術館	没後50年 小杉放菴 - (東洋)への愛	~ 3/29 (日)	月	油彩から麻紙の水墨画まで代表作を一堂に会し、放菴芸術に一貫する東洋への愛を回顧する。	1,000円	☎5777-8600 (ハローダイヤル)
大妻女子大学博物館	常設展「日本人のくらしの知と美」 「大妻コタカの生涯と大妻教育」	4/8 (火)~ 平成28年1/30(土)	日・月・火	日本人の暮らしに見られる知と美の紹介や、大妻コタカの生涯と大妻教育の歴史。	無料	☎5275-5739
科学技術館	ニッポンの産業技術50年 ~しくみとくふうと、まなぶ展~	3/20(金)~4/7(火)	3/11・18	身近な工業製品である家電や車にスポットをあて、昔の家電や車などの実機を入口として、その開発で培われた工夫や技術をワークショップ等と組み合わせで紹介。	720円	☎3212-8544
神田明神資料館	遷座400年記念 資料館特別展「大江戸・神田祭~神田祭の博物誌」展	~ 7/26 (日)	-	平成27年、遷座400年を迎えて大々的に行われる神田祭。これを記念して、当館に所蔵する神田祭や江戸祭に関する絵巻物、浮世絵、ポスター、古写真などを、未公開資料も含め多く展示。	300円	☎3254-0753
宮内庁三の丸尚蔵館	鳥の楽園 - 多彩、多様な美の表現(仮称)	前期=3/21(土・祝)~4/19(日) 中期=4/25(土)~5/17(日)	月※・金	19世紀から現在までの、鳥を主題としたさまざまな作品を紹介。	無料	☎5208-1063
国立劇場 伝統芸能情報館	企画展示「文楽入門」	~ 5/25 (月)	3/11	人形浄瑠璃文楽は、日本の伝統的な人形劇であり、世界に誇る舞台芸術。今回は、文楽の歴史をはじめ、わかりやすく文楽を紹介。	無料	☎3265-7061
国立演芸場展示室	演芸資料展 -開場35周年に寄せて-	~ 3/22 (日)	-	国立演芸場開場35周年にちなみ、開場当時の資料や舞台まわりの様子、所蔵資料の展示により、演芸の魅力を紹介。	無料	☎3265-7061
国立公文書館	「JFK - その生涯と遺産」展	3/6(金)~5/10(日)	-	米国のジョン・F・ケネディ図書館・博物館を中心に、当館および国内関係機関の資料と映像等により、第35代大統領ケネディの生涯と遺産をたどる。	無料	☎3214-0621
JCII フォトサロン	英伸三作品展「1,700人の交響詩 - 一九七〇年代のマンモス校 - 横須賀市立池上中学の教育記録」	~ 3/29 (日)	月	1970年代に生徒たちの合唱に魅了された英伸三氏が、池上中学の学校生活と、合唱教育の全貌を捉えたルポルタージュ作品約70点(全作品モノクロ)を展示・紹介。	無料	☎3261-0300
衆議院憲政記念館	ミニ企画展示 「戦後70年特集 戦う代議士斎藤隆夫の再出発」展	~ 9月上旬	3/31	戦前、憲政の危機に警鐘を鳴らし、除名処分にも翼賛選挙にも屈しなかった「戦う代議士」斎藤隆夫。戦後の地元中学生に宛てた手紙を中心に終戦の政治活動を紹介。	無料	☎3581-1651

春からスポーツ始めませんか 新たな仲間もできるかも

中高年のための水中エクササイズとリラクゼーション

時4月4日～5月30日の毎週土曜(全9回) 10時30分～11時30分(受付10時～)

場いきいきプラザ一番町温水プール

対65歳までの健康な方25名(申込順)

師千葉紘一さん(千代田区水泳連盟)

費区内在住者4,500円・その他の方7,500円(いずれもプール料金を含む)

申3月27日(金)までに住所・年齢が確認できる物と参加費を持参し、直接いきいきプラザ一番(一番町12)へ。

問☎3265-6311

水泳講習会(スキルアップ)

時4月11日～25日の毎週土曜(全3回) 18時45分～20時15分(11日は受付18時30分～)

場神田さくら館(神田司町2-16)

対15歳以上(中学生を除く)の区内在住・在勤・在学者30名(申込順)

内A=平泳ぎコース(クロールで25m泳げる方) / B=バタフライコース(クロールで50m泳げる方)

費3,000円(保険料を含む)

申電話で申し込み後、所定の口座に参加料を振り込む。振り込み完了後、3月27日(金)(必着)までに郵送またはファクス(入金証明書のコピー/本人以外の緊急連絡先・希望クラスも記入)で千代田区水泳連盟・丸山(〒101-0054 神田錦町2-7 ☎090-8848-3686 FAX3294-1140)へ。

アクアビクス教室

時4月7日(火)～6月24日(水)各コース全10回(6/18・19・23、祝日を除く)

火曜コース(65歳以上)14時～15時

水曜コース(65歳以上)14時～15時

木曜コース(64歳以下)16時～17時

金曜コース(64歳以下)14時～15時

場神田アクアビクスプール(神田淡路町2-9-9)

対医師から運動制限を受けていない区内在住者各コース15名(抽選/初めての方を優先)

内水中ウォーキングなどで健康づくり。

費2,000円

申3月13日(金)(消印有効)までに往復ハガキ(1人1枚/記入例参照/希望コース・既往歴・服薬も記入)で神田アクアハウス江戸遊(〒101-0063 神田淡路町2-9-9)へ。

問☎3258-2611

他①運動に支障があると判断される場合は、参加を中止していただく場合があります。②落選した場合に、ほかの定員に満たないコース(曜日)での再抽選を希望する方は「再抽選希望」と記入。③途中でのコース変更は不可。

ゲートボール講習会

時4月11日～5月9日の毎週土曜(全5回) 9時30分～

場西神田公園(西神田2-3-11)

対区内在住・在勤者15名(申込順)

費1,000円(保険料を含む)

申4月6日(月)(必着)までにハガキ(記入例参照)で千代田区ゲートボール協会(〒101-0047 内神田2-1-8 スポーツセンター内千代田区体育協会気付)へ。

問同協会・隠岐☎3256-4186

次世代区相撲指導者講習会

時4月～平成28年3月の毎月第2土曜(全12回)14時～17時

場スポーツセンター相撲場

対アマチュア相撲選手、千代田区相撲連盟所属者または所属希望者

申3月31日(火)までにホームページまたは直接千代田区相撲連盟(内神田2-1-8 スポーツセンター内) <http://sites.google.com/site/chiyodasumo>へ。

問同連盟・佐藤☎3255-0005

申込書の記入例



- ①催しなどの名称
- ②郵便番号・住所
- ③氏名(ふりがな)
- ④年齢
- ⑤電話番号

記事の中の申込みに「記入例参照」と記載されている場合の記入方法です。

※本文中に「託児サービス」の記載があり希望する方は⑥お子さんの氏名(ふりがな)⑦生年月日も記入を。
※往復ハガキの場合は、返信側にも住所・氏名を忘れずに。
※Eメールの場合は、件名にも催しなどの名称を。
※在勤・在学の方は勤務先(学校名)、所在地、電話番号も記入を。
※摩擦や熱で消えるインクのペンは使用不可。

— 個人情報について —

- 区主催: 応募時の個人情報は厳重に管理し、当該催し物などの開催のためだけに利用します。
- 区以外: 応募時の個人情報は、区と同様に取扱いように主催者に要請しています。詳しくは、主催者へお問い合わせください。

富士見スポーツ・文化クラブ 体験イベント

時3月15日(日)9時30分～15時45分(当日直接会場へ)

場富士見みらい館(富士見1-10-3)

対区内在住・在勤・在学者

内地域が主体となって運営している会員制クラブ。今回、スポーツやマージャンに興味のある方向けの体験イベント(右表のとおり)を開催。

費100円

問富士見スポーツ・文化クラブ事務局(文化スポーツ課内) ☎5211-3627

体育館	
とき	内容
9時30分～11時	バドミントン
11時15分～12時45分	ビーチボールバレー
13時30分～14時30分	空手・卓球
14時45分～15時45分	バスケットボール
地域交流室	
とき	内容
12時～15時	健康マージャン

他持ち物=運動着、室内用シューズ

ソフトボール大会

時4月5日(日)午前9時～(天候不良の場合は中止)

場夢の島東少年野球場(江東区夢の島3先)

対15歳以上(中学生を除く)の区内在住で女性2名を含む男女混成10チーム(申込順)

費1チーム2,700円(別途傷害保険料1人50円が必要)

締3月27日(金)までに所定の用紙(文化スポーツ課(区役所2階)・出張所等で配布)に必要事項を記入し、ファクスまたはEメールで文化スポーツ課スポーツ振興係(FAX)3264



- 3988 ☐ bunkasupotsu@city.chiyoda.lg.jp)へ。

問☎5211-3627

ふな釣り大会

時4月12日(日)5時40分(区役所前集合・出発/6時10分JR秋葉原駅電気街口広場(アトレ1側)集合・出発(雨天決行))

場千葉県香取市周辺

対区内在住・在勤者90名(申込順)

師千代田区釣友連盟

費3,500円(往復バス代・賞品代等を含む)

申3月27日(金)までに電話で千代田区釣友連盟・持齊(☎3888-5001)へ。

他持ち物=エサ・昼食

スポーツセンターの催し

1 やさしいヨガ

時4月6日～6月22日の毎週月曜(4/20、5/4・18、6/1を除く全8回) 19時～20時



対15歳以上(中学生を除く)の方30名(抽選)

師野沢小百合さん(ミズノグループインストラクター)

費区内在住者4,000円・その他の方5,200円/すばすたちよだ会員=区内在住者2,800円・その他の方3,200円

締3月23日(月)(必着)

2 卓球教室

時4月6日～5月18日の毎週月曜(4/20、5/4を除く全5回)①初級者クラス=10時～12時②中級者クラス=13時～15時



対15歳以上(中学生を除く)の方各10名(抽選)

師大津智子さん(ミズノグループインストラクター)

費7,500円

締3月23日(月)(必着)

他定員に満たない場合は、1回2,000円で参加可(3/30から参加日前日までに電話予約)。

3 アンチメタボプログラム

時4月8日～6月10日の毎週水曜(4/29、5/6を除く全8回)19時～20時



対15歳以上(中学生を除く)の方15名(抽選)

内ゴムチューブを使い、お腹周りを引き締める。

師ハルススポーツビレッジ公認インストラクター

費区内在住者8,000円・その他の方10,000円

締3月25日(火)(必着)

他①定員に満たない場合は、1回1,500円で参加可(4/1から参加日前日ま

でに電話予約)。

4 成人水泳教室

時4月7日～28日の毎週火曜(全4回)19時～19時50分



対15歳以上(中学生以上)の方15名(抽選)

師ミズノグループインストラクター

費2,600円

締3月24日(火)(必着)

5 はじめてのベリーダンス

時4月10日～5月29日の毎週金曜(全8回)15時～16時



対15歳以上(中学生を除く)の方30名(抽選)

師ミズノグループインストラクター

費区内在住者4,000円・その他の方5,200円/すばすたちよだ会員=区内在住者2,800円・その他の方

3,200円

締3月27日(金)(必着)

6 はじめてのバレエエクササイズ

時4月12日～6月7日の毎週日曜(5/3を除く全8回)14時～15時



対15歳以上(中学生を除く)の方15名(抽選)

師野沢小百合さん(ミズノグループインストラクター)

費区内在住者4,000円・その他の方5,200円/すばすたちよだ会員=区内在住者2,800円・その他の方3,200円

締3月29日(日)(必着)

- 1～6いずれも -

場スポーツセンター

申締切日までに往復ハガキ(1人1枚/記入例参照/性別も記入)でスポーツセンター(〒101-0047 内神田2-1-8)へ。

問☎3256-8444

生活ほっとライン

インセクト・ワールド 飛蝗ドキュメント展と講演会

時①3月7日(出)～15日(日)(当日直接会場へ)②12日(日)18時30分～20時
場アーツ千代田 3331(外神田6-11-14 旧練成中学校)
内①巨大な飛蝗バルーン展示を振り返るドキュメント展。②アーティストによる教育関係者向けの講演会(要申込)。
問アーツ千代田 3331 ☎ 6803-2441

昼休みコンサート「スプリング・デイズ」

時①3月18日(水)②19日(木)12時～13時(当日直接会場へ)
場区民ホール(区役所1階)
内春をテーマにしたコンサート。
師出演=①鶴見彩さん(ピアノ)②西田紀子さん(フルート)、田淵哲也さん(オーボエ)、田淵涼子さん(ピアノ)
問文化スポーツ課文化振興係 ☎ 5211-3628



神田でまんが・サミット

時3月21日(土・祝)～29日(日)12時～18時(29日は16時まで)
場神田公園区民館(神田町2-2)
内プロの漫画家・イラストレーター7

内幸町ホールの催し

1 舞踊劇「葉衣」

時3月24日(火)①15時～②19時30分～/25日(水)15時～(いずれも開場30分前)
定183名(先着順)
内樋口一葉の生涯とその作品の登場人物を題材とした舞踊劇。日本舞踊と演劇のコラボレーション。
師演出=井村昂さん/出演=花柳輔礼乃さん、五條左智緒さん、宍倉暁子さん(いずれも俳優)ほか/演奏=坂本

2 内幸町ホール文化祭

時3月9日(月)～13日(金)(当日直接会場へ)
内区内で活動する文化芸術団体の発表会(下表のとおり)。開演時間や公演内容など詳しくは、内幸町ホール

とき	団体名
3月9日(月)	芸能奉仕団(演芸) 大江戸助六太鼓若衆(和太鼓)
10日(火)	ブラウエルヒンメル錦城(ハーモニカアンサンブル) リエバレエプロデュース(バレエ・創作ダンス)
11日(水)	朗読赤十字奉仕団(朗読) セフィーロ&楓(声楽アンサンブル)
12日(木)	上智大学箏曲部(箏曲) 邦楽を楽しむ会(邦楽)
13日(金)	リルシャンテ(歌謡・シャンソン) レインボー・アイリッシュハーブ・アンサンブル(アイリッシュハーブ)

図書館の催し

千代田図書館 (区役所9・10階)

1 **よりみちパン!セ in ちよだ「あしたの歩きかた」**
時3月19日(日)18時30分～20時(開場18時/当日直接会場へ)
場区民ホール(区役所1階)
定100名(先着順)
内「学校でも家でも学べない、リアルな知恵」が読める、人気シリーズ「よりみちパン!セ」の著者2人による講演会。
師新井紀子さん(国立情報学研究所教授)、湯浅誠さん(法政大学教授)
問千代田区読書振興センター(千代田図書館内) ☎ 5211-4289

2 **講習会「千代田 Web 図書館を使ってみよう」**
時3月25日(水)14時～15時
場第1・2研修室(区役所9階)
定12名(申込順)
内千代田 Web 図書館は、インターネットを通じてパソコンやタブレットから24時間365日、いつでもどこからでも電子図書が閲覧できるサービス。講習会は、Web 図書館の利用法や電子図書を紹介。

名による作品展示会。
問上田 ☎ 090-2934-1549

非常勤職員を募集 (在宅医療と介護連携調整相談員)

採用人員 保健師または看護師の資格を有する方1名(選考)
雇用期間 4月1日～平成28年3月31日(勤務状況等により更新あり)
勤務形態 月16日/勤務8時30分～17時15分(休憩時間は60分)

弘道さん(チェロ)、栗木健さん(パーカッション)
費3,000円
■区内在住・在勤・在学者各回5組10名を抽選で無料招待
申3月20日(金)19時(必着)までに往復ハガキ・電話・ファクスまたはEメール(6面記入例参照)で内幸町ホール管理事務所(〒101-0011 内幸町1-5-1 ☎ 3500-5578 FAX 3500-5579) uchisaiwai@c-linkage.co.jp)へ。

のホームページ(☎ http://www.uchisaiwai-hall.jp)をご覧ください。
-112いずれも-
場内幸町ホール
問 ☎ 3500-5578

日比谷図書文化館 (日比谷公園1-4)

1 **図書展示「浮世絵にみる江戸と芸術」**
時5月15日(金)まで
場2階図書フロア(パープルゾーン)、3階ホール(ガラスケース)
内江戸時代の人々にとって、現代の新聞や雑誌のように身近な紙メディアであった浮世絵の魅力を紹介。
2 **展覧会への入口講座 Vol.14 ここが面白い!片岡球子の人と作品**
時4月9日(水)19時～20時30分(受付18時30分～)
場地下1階日比谷コンベンションホール(大ホール)
定200名(申込順)
内片岡球子(日本画家)のエネルギッ



▲《面構 葛飾北斎》1971(昭和46)年 神奈川県立近代美術館

勤務地 保健福祉部在宅支援課
勤務内容 認知症を主とした医療・介護関係機関との連携強化支援業務。
報酬 月21万円程度(交通費別途支給、雇用・社会保険加入あり)
申3月20日(金)(必着)までに履歴書(市販の様式)と保健師または看護師免許証の写しを郵送または直接在宅支援課相談係(〒102-8688 九段南1-2-1 区役所3階)へ。
問在宅支援課相談係 ☎ 5211-4221

教養講座「大江戸神田祭の新発見～神田明神の祭礼～」

時場内神田明神と神田祭の江戸時代から現代までの歴史をたどり、江戸祭礼の新たな面を発見(全2回) =右表のとおり
定20歳以上の区内在住・在勤・在学者30名(抽選)
師岸川雅範さん(神田明神権禰宜)
費1,500円(保険代を含む)
申4月5日(日)17時までに電話またはホームページ

シユで個性的な画風がどのようにして生まれたのか、その秘密に迫る。
師中村麗子さん(東京国立近代美術館主任研究員)
3 **谷崎潤一郎の恋文を読む**
時4月18日(出)14時～15時30分(受付13時30分～)
場地下1階日比谷コンベンションホール(大ホール)
定200名(申込順)
内「谷崎潤一郎の恋文」の中から特に興味深い手紙を読み解く。あわせて「蘆刈」「春琴抄」などの昭和初年代の名作との関連にも言及。
師千葉俊二さん(早稲田大学教育学部教授)=写真
-23いずれも-
費1,000円(区内在住者500円(住所を確認できるものをお持ちください))
申電話またはEメール(6面記入例参照)で日比谷図書文化館(☎ 3502-3340 ☒ college@hibiyal.jp)へ。



特別区職員採用試験の日程

平成27年度特別区(東京23区)職員採用試験の日程等が決まりました。募集する試験区分や受験資格など詳しくは、採用試験・選考告示日に発表される「試験・選考案内」をご覧ください。
問特別区人事委員会事務局任用課採用係 ☎ 5210-9787 ☎ http://www.tokyo23city.or.jp/saiyou-siken.htm / (区)人事課 ☎ 5211-4149

ジで九段生涯学習館(☎ 3234-2841 ☎ http://www.kudan-ll.info)へ。

とき	会場	内容
4月22日(水) 19時～20時50分	九段生涯学習館(九段南1-5-10)	レクチャー「神田祭の歴史」
26日(日) 10時～11時30分	神田明神(外神田2-16-2)	見学「資料館で見る神田祭」

ちよだボランティアセンターの催し・お知らせ

1 **ウォーキングで千代田を再発見 歩ランティアでまちを知ろう**
時4月18日(出)13時30分～16時
場飯田橋駅周辺(集合=富士見区民館<富士見1-6-7>)
定区内在住・在勤・在学で3キロ程度歩ける方20名(申込順)
内千代田区内をウォーキングしながら、区内の名所やまちを愛する人、施設・団体を訪問。
費200円(全額を訪問するNPO団体に寄付)
申ハガキ・電話・ファクスまたはEメール(6面記入例参照)でちよだボランティアセンターへ。
2 **ボランティア保険 加入・更新を**
ちよだボランティアセンターは、安心してボランティア活動ができるよう、活動中のけがと賠償責任を負った

場合の補償をする「平成27年度ボランティア保険」の加入・更新手続きを受け付けています。
現在、保険に加入している方も3月31日(火)で補償期間が終了します。活動を継続する方は、更新手続きが必要です。詳しくは、(都)社会福祉協議会のホームページ(☎ http://www.tcs.wv.or.jp)をご覧ください。
申所定の申込書(ちよだボランティアセンターで配布)に保険料を添えて直接ちよだボランティアセンター窓口に。
-112いずれも-
問ちよだボランティアセンター(〒101-0065 西神田1-3-4 西神田庁舎4階 ☎ 5282-3716 FAX 5282-3718 ☒ volunteer@chiyoda-cosw.or.jp)

3月27日(金)～4月5日(日)

さくらまつり

今年は3月27日(金)～4月5日(日)に開催します。開花予想で開催期間が前後する場合があります。最新情報は、千代田区観光協会のホームページ等をご覧ください。区内のさくらの見どころや開花状況、千鳥ヶ淵緑道のライトアップなどの情報も提供します。

問合せ 千代田区観光協会 ☎3556-0391 <http://www.kanko-chiyoda.jp>
※特に問合せの記載が無いイベントは、千代田区観光協会へお問い合わせください。



オープニングセレモニー

3月27日(金)

時12時30分～
場靖國神社境内(九段北3-1-1)
内和泉小学校ビッグバンドクラブ
IZUMINOTESの演奏。



さくらフェスティバル

3月27日(金)～29日(日)

時10時～17時(初日のみ11時～、
荒天中止)
場靖國神社参道
内**特設ステージ** 「さくらまつり」オープニングセレモニーのほか、公募による出演者の歌・演奏・踊りなど、アマチュアからプロの演奏家までさまざまなステージパフォーマンス。
ビンゴゲーム 期間中、特設ステージで14時からビンゴゲームを開催。ビンゴカードはステージ近くの本部ブースで13時から販売(1枚200



円/お茶とセット)。
出店ブース 区内の各商店会の加盟店や関係団体が、参道にブースを出店。
問千代田区商店街連合会事務局
☎5281-1171

イベント・お知らせ

3月27日(金)～4月5日(日)

千鳥ヶ淵緑道のライトアップ



時日没(18時ごろ)～22時(天候により変更)
場千鳥ヶ淵緑道(九段南2-2～三番町先)
内千鳥ヶ淵緑道(約700m)に咲く130本のさくらを、環境に配慮したLEDでライトアップ。

千鳥ヶ淵ボート場 営業時間を延長

時9時30分～20時(乗船の受け付け)

は19時30分まで)
費30分800円(観桜期)
問区民生活課商工係 ☎5211-4185

植木市

時10時～17時
場靖國神社境内

さくら観光ガイド

時10時～17時
場九段坂公園(九段南2-2-18)
内千代田区の魅力をガイドが紹介。英語の通訳もあり。希望者には千鳥ヶ淵周辺を一緒に歩いて案内。

神田神社で物産展

時4月4日(土)・5日(日)10時～16時
場神田神社境内(外神田2-16-2)
内新潟県長岡市と茨城県坂東市の物産展を開催。

第8回 さくらコンサート

3月28日(土)

時14時～(開場13時30分/当日直接会場へ)
場昌平童夢館2階多目的ホール(外神田3-4-7)
内昌平童夢館にゆかりのある団体が、地域のためのコンサートを開催。出演=

稲門グリーンクラブ・シニア会(合唱)ほか
費500円以上いくらでも(さくら基金へ全額寄付)
※小学生以下は無料
問稲門グリーンクラブ・シニア会・中尾
☎042-347-3941

無料シャトルバスを運行

3月28日(土)・29日(日)

時10時～18時(運行間隔15分)
※さくらの開花状況で変更する場合があります。
場コース=九段下→神保町→小川町→淡路町→和泉橋→日本橋→丸の内→九段下
内大手町・丸の内・有楽町地区を無料

で巡回する「丸の内シャトル号」のコースを延長して、さくらまつり号を運行。
問千代田観光まちづくり実行委員会(千代田区商工業連合会内)
☎3291-2580

さくらクルーズ

3月28日(土)・29日(日)
4月4日(土)・5日(日)

1 さくらクルーズ(神田川～日本橋川)

時①10時～11時30分②13時～14時30分③15時～16時30分④17時～18時30分(荒天中止)
場コース=和泉橋防災船着場→お茶の水溪谷→三崎橋→日本橋川→日本橋船着場→和泉橋防災船着場
※常磐橋修復工事のため、当日の水位で日本橋に行けない場合あり。
※④は日本橋船着場での下船はできません。
対小学生以上の方各便40名(申し込み多数の場合は抽選)
内船上から飯田橋アイガーデンのさくらなどを楽しむクルーズ。日本橋船着場や千代田区防災船着場での下船もでき「日本橋」「千鳥ヶ淵」「靖國神社」の散策にも便利。



→隅田川→隅田公園(東京スカイツリー)→小名木川→隅田川→和泉橋防災船着場(コースの変更有)
対小学生以上の方各便50名(申し込み多数の場合は抽選)
内隅田公園のさくらや東京スカイツリー、小名木川のさくらを楽しむクルーズ。

-1 2 いずれも-

申3月20日(金)までにファクス(6面記入例参照/人数・連絡先・希望日・便数も記入)またはアルプス観光(株)のホームページの申し込みフォームで神田リバーサイドプロジェクト事務局(FAX)3253-7109 <http://alps-travel.co.jp>へ。
※締め切り以降も空きがあれば随時申し込みを受け付けますので、お問い合わせください。
乗船方法 乗船時間の15分前までに、乗船料をお持ちのうえ、和泉橋防災船着場(神田佐久間1-11 和泉橋出張所裏)へ。
※15分前を過ぎるとキャンセル扱い。
問神田リバーサイドプロジェクト事務局 ☎3253-1721

費2,000円
他無料シャトルバス「さくら祭り号」とも連携。日本橋まち歩き(有料)もあり。

2 さくら満開クルーズ

■ランチクルーズ
時12時～14時(荒天中止)
費12,000円(食事・飲み物付き)
■ティータイムクルーズ
時15時～16時30分(荒天中止)
費4,000円(お茶菓子付き・船内では中国民族楽器古箏の演奏あり)
■夜桜満開クルーズ
時17時30分～19時30分(荒天中止)
費12,000円(食事・飲み物付き)
-いずれも-
場コース=和泉橋防災船着場→柳橋

桜まつりフラワープレゼント

3月31日(火)

時17時30分～19時頃
場ホテルグランドパレス2階(飯田橋1-1-1)
内イベント会場でスタンプカードと花鉢を交換。飲食物、大抽選会、女性ボーカル生演奏あり。

※スタンプカード配布期間=3月17日(火)～31日(火)
※スタンプカード配布=飯田橋商店街加盟店舗で商品購入者
問飯田橋商店街振興組合
<http://www.sunporo.jp>

さくらまつりガイドマップ 3月中旬から配布

場さくらまつり各会場、区内公共施設、区内各駅(JR、都営地下鉄)、協賛各店舗
内さくらまつりに関するイベントや桜の見どころなどの情報満載のガイドマップ。
問千代田観光まちづくり実行委員会(千代田区



商工業連合会内)
☎3291-2580

さくらまつり特設電話 ☎3556-0393

時3月19日(木)～4月14日(火)
内さくらの開花状況やライトアップの情報を自動音声(録音)で案内。

