

主な内容

- (仮称)生涯学習大学モニターコース 受講者募集/スタンプカード配付...2
- 健康づくり推進員活動を紹介...4
- 戦後70年 平和イベント...7
- 夏休みは保養施設でゆっくりと...8
- 事業者の方へ マイナンバー制度...9
- 8月は打ち水月間...10

# 改正道路交通法が施行！ 自転車の危険運転に罰則！

二酸化炭素の排出がなく、健康にいい乗り物の自転車。しかし、悪質で危険な自転車運転者が急増し、交通事故やトラブルが後を絶ちません。そこで交通ルールの徹底のため、6月1日から改正道路交通法が施行されました。

被害者・加害者にならないために「自転車運転のルール」と「自転車安全利用の5則」を守って自転車を運転しましょう。

詳しくは、警視庁のホームページをご覧ください。

■自転車の交通ルール

☎ http://www.keishicho.metro.tokyo.jp/kotu/bicycle/rule.htm

問合せ 交通施策推進課 ☎ 5211 - 4345



※違反行為の再現写真です。公道ではない場所で撮影しています。

自転車運転中に危険なルール違反を繰り返すと「自転車運転者講習」を受けることになります。

自転車運転者講習の対象となる危険行為 14項目

全日本交通安全協会のホームページ

■道路交通法の改正のポイント

☎ http://www.jtsa.or.jp/new/koutsuhou-kaisei.html

- |   |   |                                |   |
|---|---|--------------------------------|---|
| ① 信号無視<br>正しい例は                         | ④ 通行禁止違反<br>自転車通行禁止道路の通行                    | ⑧ 酒酔い運転<br>違反です                | ⑫ 交差点での安全進行義務違反など<br>信号の無い交差点での、左から来る車両の進行妨害など                              |
| ② 一時停止無視<br>正しい例は                       | ⑤ 歩行者用道路での徐行違反<br>正しい例は                     | ⑨ 遮断踏切立入り                      | ⑬ 環状交差点での安全進行義務違反など<br>環状交差点内の通行車両の進行妨害、必要以上の速度による進入など                      |
| ③ 歩道通行時の通行方法違反<br>車道寄りを徐行しない、歩行者の通行妨害など | ⑥ 路側帯通行時の歩行者通行妨害<br>歩行者の通行を妨げる速度や方法での路側帯の通行 | ⑩ 通行区分違反<br>車道の右側通行など<br>正しい例は | ⑭ 安全運転義務違反<br>傘さし運転、携帯電話やスマートフォンを操作しながらの運転、イヤホンなど周囲の音が聞こえない状態での運転など<br>違反です |
| ⑦ ブレーキ不良自転車運転                           | ⑪ 交差点右折時の優先車(直進・左折車両)妨害など                   |                                |   |

自転車運転者講習の流れ

危険運転を繰り返した自転車運転者  
・14歳以上の者  
・危険行為(14項目)を3年以内に2回以上繰り返す

都道府県公安委員会が自転車運転者講習を受けるよう命令

■自転車運転者講習制度(警視庁のホームページ)  
☎ http://www.keishicho.metro.tokyo.jp/kotu/bicycle/kousyu.htm

「自転車運転者講習」を受講

- ・3か月以内に受講
- ・講習時間 3時間
- ・講習手数料 5,700円(標準額/都道府県条例で定められています)

受講命令を無視した場合、5万円以下の罰金

自転車事故に備えて保険に加入を

自転車の事故は、自分がけがをするだけでなく、相手にけがをさせたり、相手の物を壊したりすることがあり、高額な賠償額を請求される場合があります。これらに備え、保険に加入しましょう。

保険の加入は、現在加入している保険(自動車保険、傷害保険、火災保険など)の特約として加入できる場合があります。まずは現在加入している保険会社にお問い合わせください。

6,500万円超の賠償額 死亡事故の事例

男性がペットボトルを持ちながら下り坂を走行。スピードを落とさずに交差点に進入し、横断中の女性と衝突。女性は3日後に死亡。

賠償額 6,779万円

(東京地方裁判所/平成15年9月30日判決)



自転車安全利用の5則

- |                     |  |
|---------------------|--|
| 1 自転車は、車道が原則、歩道は例外  | 4 安全ルールを守る<br>● 飲酒運転・二人乗り・並進の禁止<br>● 夜間はライト点灯<br>● 交差点での信号遵守と一時停止・安全確認 |
| 2 車道は左側を通行          | 5 子どもはヘルメットを着用   |
| 3 歩道は歩行者優先で、車道寄りを徐行 |  |

とき	テーマ	講師	会場
9月29日(火)	21世紀に求められる学びとは(基礎)	山西優二さん (早稲田大学文学学術院教授)	九段生涯学習館
10月6日(火)	地域にみるボランティアとは、コーディネーターとは(基礎)		
10月13日(火)	生涯学習とコーディネーター(専門)	笹井宏益さん (国立教育政策研究所生涯学習政策研究部長)	
10月20日(火)	プロボノ、ボランティアの可能性と発信力(専門)		日比谷図書館(日比谷公園1-4)
10月29日(木)	発信する力 企画会議(キーワード=東京オリンピック・パラリンピック)(演習)	テレビ朝日「オトナ出前講座」担当チーム	
11月5日(木)	発信する力 テーマ表現①(演習)		
11月26日(木)	発信する力 テーマ表現②(演習)		
12月3日(木)	プレゼンテーション&講評(演習)	テレビ朝日「オトナ出前講座」担当チーム、笹井宏益さん	

※いずれも19時～21時

**受講者募集 受講料無料**  
**(仮称)生涯学習大学**  
**モニターコース**

区は、区内在住・在勤・在学者を対象とした(仮称)生涯学習大学の開校を平成28年度に予定しています。これは、「学び」を軸に交流と活動の輪を広げ、地域活性化につながる「新たな仕組みづくり」のリーダー的な役割を担う、新しい地域人材育成

成を目的としています。開校の前にモニターコースとして「生涯学習コーディネーター養成」体験編「発信力」の受講者を募集します。  
**とき・会場・講師** 左表のとおり

**消費生活支援スタンプカード**  
**国の交付金等の活用で枚数増加**

区は、2か年(平成26、27年度)の制限事業「消費生活支援スタンプカード事業」を実施しています。これは消費生活支援を踏まえ、区民の消費生活支援を目的としています。加盟店で買い物や食事等をした際に500円毎にスタンプ1個が押され、10個たまると加盟店で500円の金券として利用できます。

**九段小学校の避難所を**  
**一時変更します**

九段小学校の避難所は校舎整備により一時使用できなくなるため、九段中等教育学校富士見校舎(富士見1-10-14)と番町小学校(六番町8)が災害時の避難所となります。

対象地域	避難所
三番町	九段中等教育学校富士見校舎
九段北三丁目	
九段北四丁目	
九段南四丁目	
四番町	番町小学校

**ちよだジュニア文学賞**  
**書いてみよう！君にしか書けない物語**

募集作品 ちよだジュニア文学賞のために書かれた未発表の物語。  
**対象** 次の①②のいずれかに該当する小・中学生  
①区内在住・在学者②区内在住・在勤・在学者の家族・知人

**第2回区議会定例会**

平成27年第2回区議会定例会を6月12日から7月1日まで開催しました。  
この定例会では、区長提出議案8件、議員提出議案3件が審議され、報告が2件ありました。詳しくは「ちよだ区議会だより」や区議会のホームページ(<http://kugikai.city.chiyoda.tokyo.jp>)をご覧ください。

**区長提出議案等**  
▼平成27年度千代田区一般会計補正予算第1号(可決)  
▼千代田区手数料条例の一部を改正する条例(可決)  
▼千代田区いじめ防止等のための基本条例(可決)  
▼高齢者総合サポートセンターの机・椅子等の購入について(可決)  
▼千代田区教育委員会委員の任命(可決)  
▼防炎行政無線デジタル化等に伴う機器の購入について(可決)  
▼災害対策用備蓄物資(食料)の購入について(可決)  
▼特別区道千代田26号(大神宮通り)電線類地中化事業の委託に関する平成27年度及び平成28年度協定の締結について(可決)  
▼労働基準法改正案の廃案を求める意見書(否決)

**議員提出議案**  
▼「安全保障関連法案」の廃案を求める意見書(否決)  
▼安全保障関連法案のより一層の丁寧な議論を求める意見書(可決)

**『責任と競争の両立』を目指す東京電力の取組み**

講師 東京電力(株) 代表執行役副社長 山口 博氏

募集要項 定員80名(先着順・定員になり次第、締め切りいたします)  
申し込み方法 メール([info1121@denki-club.or.jp](mailto:info1121@denki-club.or.jp))または、往復はがきに(住所・氏名・年齢・職業・電話番号)、「山口氏講演会・参加希望」と明記し、お送りください。折り返しご連絡を差し上げます。  
場所・時間 一般社団法人電気倶楽部 平成27年8月20日(木) 下記住所にて 受付開始15:40 開演16:00～17:00  
※未就学児の入場をお断りしております。※参加希望の方は事前申し込みをお願いします。  
主催:一般社団法人電気倶楽部 <http://www.denki-club.or.jp> 〒100-0006 千代田区有楽町1丁目12番1号 新有楽町ビル10階

**8月開講 ルエルうたごえ倶楽部 生徒募集**

シャンソン(個人・グループ)歌謡カラオケ(個人)うたごえグループコース有  
8月末までに入会の方は入会金割引有 各コース無料体験随時受付(予約)  
詳細 <http://ruelle.jimdo.com/> お問い合わせ 090-8343-8054(10～18時)  
[ru-hori@live.jp](mailto:ru-hori@live.jp) 千代田区九段北4-3-20九段フラワーホーム1階ルエル

2015年9月開講 国際医師受験資格への最短ルート

**中国医学実践講座**

本講座の特徴 「体にやさしい」「根本的に病気を体調を見直す」という視点から現在非常に注目されている中国医学。本講座では中国医学の基礎から応用、実践まで目的とレベルに合わせた講座を開講。また働きながら受講できるように、平日夜の講座と日曜集中講座の2つのコースをご用意しています。

受講後 長春中医学大学から修了証を発行  
木曜夜の講座と日曜集中講座の2コースをコース間で履修可能  
初級・中級・上級修了で国際医師試験受験資格取得

講座詳細  
教室:東京薬科大学千代田サテライトキャンパス  
受講料:一般45,360円 学割31,800円(別途テキスト代6,480円が必要)  
定員:40名(定員になり次第受付を締め切らせていただきます)  
コース:  
①中医学初級講座 木曜夜コース(2時間×12回)  
9月10日～11月26日 毎週木曜日18:30～20:30  
②中医学初級講座 日曜集中コース(4時間×6回)  
9月20日～11月29日 隔週日曜日13:00～17:00

会場:東京薬科大学千代田サテライトキャンパス 東京都千代田区富士見2-14-23 東京通信病院管理棟5階  
お問合せ・お申込み 一般財団法人 東京薬科大学附属社会医療研究所 [http://www.ism.toyaku.ac.jp/division/division\\_06.html](http://www.ism.toyaku.ac.jp/division/division_06.html) Mail: [kswb@toyaku.ac.jp](mailto:kswb@toyaku.ac.jp) TEL: 042-676-5220

# 情報公開・個人情報保護制度

## 平成26年度の情報公開請求は3千841件

**情報公開制度**  
区は、公平で透明な区政運営を実現するため、区が保有する情報(公文書の公開を求めるところ)が得られる情報公開制度を実施しています。

**実施状況** 平成26年度は、3千841件の情報公開請求(前年度比約7%増)があり、全部公開3千188件、不公開17件、非公開1件の決定を行いました。未決定はありません。

**個人情報保護制度**  
情報公開請求の主な請求内容の内訳は、表1のとおりです。

情報技術(I-T)の発展により、区政運営や民間の事業活動の中で、個人情報保護制度では、区が保有する個人情報の収集、活用されています。こうした個人情報の活用は、区民の利便性の向上や事務の効率化を実現しましたが、その一方で、不適正な個人情報の収集や利用は、個人のプライバシーを侵害するおそれがあります。

▼表1 主な情報公開の請求内容

請求情報	請求件数
中高層建築物標識設置届	532
建築計画概要書	2,574
食品営業許可台帳	267
診療所等台帳	75
理容所・美容所台帳	64
建築物解体工事事前周知関係	220
その他	109
合計	3,841

※1つの請求に対し複数の決定を行う場合があるため、公表開決定の合計数と一致しません。

▼表2 自己情報開示請求の主な内容

請求情報	請求件数
戸籍・住民記録に関するもの	42
介護保険に関するもの	3
その他	6
合計	51

(前年度比約4%増)があり、全部開示26件、部分開示3件、不公開27件の決定を行いました(非開示決定はありません)。

自己情報開示等の請求の主な請求内容の内訳は、表2のとおりです。

**個人情報保護委員会**  
学識経験者・区民等で構成され、区の個人情報の取り扱いについて、公正・中立な立場から意見を述べる第三者機関です。

この審議会は、だれでも傍聴することができます。開催は、区のホームページ等でお知らせします。また、会議録も区のホームページで公開しています。

**問合せ** 総務課 ☎5211-4138

# 自転車駐車場利用者の募集

## 神田駅第1・第2、市ヶ谷駅

現在利用中の方も9月30日(水)で期限が切れて利用できなくなるため、新たに申し込みが必要となります。

**利用期間** 10月1日(木)～平成28年9月30日(金)の1年間  
**対象** 通勤・通学・業務で利用する個人または法人  
**登録手数料(年間)** 表2のとおり(抽選)

**申込方法** 8月3日(月)～17日(月) (必着)までに交通施策推進課・総合窓口課・出張所で配布する「ご案内」または区のホームページをご覧ください。申請書に必要書類を添えて、郵送または直接交通施策推進課放置自転車対策係(〒102-8688九段南1-2-1区役所5階・出張所へ)へ。  
※業務時間外は総合窓口課(区役所2階(月～金17時～19時・土曜8時30分～17時)へ)へ。  
**必要書類** 区内在住者(運転免許証等住所を証明するもの)

▼表1 募集場所・台数

自転車駐車場名	場所	自転車	原動機付自転車
神田駅第1	鍛冶町2-13, 14先・多町大通り沿い	125台	12台
神田駅第2	鍛冶町2-11, 12先・神田警察通り沿い	150台	22台
市ヶ谷駅	九段北4-4先外豪公園沿いおよび靖国通り沿い	150台	15台

※原動機付自転車は、50cc以下の第1種に限ります。

▼表2 登録手数料(年間)

自転車	
区内在住者	3,000円
その他の方	6,000円
高校生以下	3,000円
原動機付自転車(50cc以下)	
区内在住者	3,500円
その他の方	7,000円

**問合せ** 交通施策推進課放置自転車対策係 ☎5211-4345

千代田区選挙管理委員会および補欠員の選挙が、7月1日の区議会で行われ、各委員が決まりました。

**選挙管理委員** 大井岳人さん、影山純子さん、田中亜紀さん、鳥海隆弘さん  
**補欠員** 山田永秀さん、八尾規子さん、國友康さん、福田尚子さん  
また、7月3日に選挙管理委員会臨時会で、委員長と委員長職務代理者が決まりました。  
**委員長** 鳥海隆弘さん  
**委員長職務代理者** 影山純子さん  
なお、選挙管理委員会定例会等の議事録を区議会のホームページで公開しています。

**問合せ** 選挙管理委員会事務局 ☎5211-4268

# 選挙管理委員・補欠員決まる

千代田区選挙管理委員会および補欠員の選挙が、7月1日の区議会で行われ、各委員が決まりました。

# 7・8月は強化月間

## 政治家の寄付は禁止

政治家(候補者、候補者になろうとする者)および現に公職にある者が、自分の選挙区内の人に金品を寄付することは禁止されています。

また、有権者が、政治家に対して寄付を求めることも禁止されています。私たち一人ひとり

区は、公益や福祉の向上等のため、条例で制限される次の個人情報の処理を行うときは、個人情報保護審議会の意見を聴いて行います。

- 本人以外からの収集
- 収集した目的以外での利用
- 外部への提供
- 取り扱う業務の外部委託
- コンピュータによる処理など

個人情報の保護審議会の意見を聴いて、区に個人情報の取り扱いについて、公正・中立な立場から意見を述べる第三者機関です。

この審議会は、だれでも傍聴することができます。開催は、区のホームページ等でお知らせします。また、会議録も区のホームページで公開しています。

**問合せ** 総務課 ☎5211-4138

# 募集 万世会館の指定管理者

千代田万世会館(外神田1-1-7)の平成28年4月以降の指定管理者を募集します。

**施設の機能** 区民広場、会議室  
**募集期間** 7月21日(火)～8月28日(金)

※募集要項等詳しくは、区のホームページをご覧ください。  
☐chikishinkousoumu@city.chiyoda.lg.jp

**現地説明会**  
とき 7月30日(木)10時～12時  
申込み 7月28日(火)までにファクスまたはEメール(9面記入例参照/会社名も記入)で地域振興総務課管理係 ☎3264-17989  
☐chikishinkousoumu@city.chiyoda.lg.jp

※1グループ2名まで。  
**問合せ** ☎5211-4181

# 10月18日(日) 区民体育大会を開催

今年の区民体育大会は10月18日(日)に外濠公園グラウンド(五番町先)で開催します。

詳しくは、広報千代田9月20日号でお知らせします。

※プログラムは、9月中旬に町会を通じて配付します。

**プログラムの広告を募集**  
掲載広告の規格 プログラム表紙(裏)など/カラー印刷/50mm×横80mm程度  
掲載料 1万円、

**掲載できないもの**  
・政治活動、宗教活動、意見広告および個人的宣伝に関わるもの  
・公の秩序または善良な風俗に反するもの  
**掲載の決定** 内容を審査のうえ、掲載の可否を通知。  
**申込み** 7月31日(金)(必着)まで  
☐shogaigakushuu@city.chiyoda.lg.jp

# 障害者福祉のしおり

障害者の福祉施策・福祉サービスの概要や利用方法を紹介している「障害者福祉のしおり」に掲載する有料広告を募集します。

**発行時期** 11月下旬(予定)  
**発行部数** 3千部(予定)  
**配付先** 区内在住で障害がある方および難病の方  
**掲載広告の規格** 白黒印刷・A4版4分の1ページなど  
**掲載料** 5千円、  
**申込み** 8月21日(金)までに電話で障害者福祉課地域生活推進係 ☎5211-4128へ。

## 司法書士による無料法律相談会

千代田区内に事務所を有する司法書士による夜間無料法律相談会を開催いたします。お気軽にお越し下さい。電話予約をご利用下さい。

また、千代田区役所2階(区民相談室)におきまして毎月第2木曜日(午後1時から3時まで)に相談会を開催しておりますので、どうぞご利用下さい。

時：平成27年7月31日(金)、8月31日(月) 午後6時～午後8時  
場：神保町区民館2階洋室A(神田神保町2-40)  
象：千代田区在住者及び在勤者  
容：相続・遺言・登記・会社法務、借地借家、クレジット・サラ金、貸金返還  
成年後見等  
問合せ：東京司法書士会千代田支部・奥西 5821-2877



### 区内で活躍中 地域をもっと元気に健康づくり推進員の活動を紹介

健康づくり推進員は、区の委嘱を受けた健康づくりに関心のある区民です。体操や健康吹き矢など、さまざまな活動を自主的に行っています=表1・2。参加を希望する方は、お問い合わせください。



▲料理教室を実施した推進員

**問合せ** 地域保健課医療連携係 ☎5211-8163

▼表1 年間を通じた活動

内容	とき	会場
100歳まで元気に過ごす体操	第1・3木曜 (8月はお休み)	午後1時30分～3時30分 高齢者センター (神田神保町2-20)
健康吹き矢	第1・3月曜	午後3時45分～4時45分 富士見区民館 (富士見1-6-7)
	第2・4木曜	午後1時30分～ 神保町ひまわり館 (神田神保町2-40)

▼表2 今後の予定

内容	とき	会場
朗読・老架式太極刀の演舞・歌唱など	10月27日(火)	ライブガレージ秋田犬 (岩本町3-7-11 神田KSビル地下1階)
講演会(テーマ未定)	11月頃	ちよだパークサイドプラザ (神田和泉町1)
散策	平成28年2月～3月頃	北の丸公園(北の丸1-1) 皇居東御苑(千代田1-1)

### 加給年金対象者はご注意を こんなときは届け出が必要

加給年金の対象である配偶者が、老齢(退職)・障害を事由とする年金を受け取ることになると、加給年金は支給停止になります。該当する方は「加給年金額支給停止事由該当届」を住所地の年金事務所へ提出してください。

#### ■加給年金の対象とならない主な年金

- ①老齢厚生年金(被保険者期間が20年<中高齢特例は15年～19年>以上)
- ②退職共済年金(組合員期間が20年<中高齢特例は15年～19年>以上)
- ③障害基礎年金

- ④障害厚生年金
- ⑤障害共済年金
- 次の場合も対象でなくなります
  - ・配偶者が死亡した
  - ・受給権者による生計維持関係が無くなった
  - ・離婚した
  - ・配偶者が65歳に達した(大正15年4月1日以前生まれの配偶者を除く)
  - ・子が養子縁組で受給権者の配偶者以外の養子になった
  - ・子が婚姻した など

**問合せ** 千代田年金事務所 ☎3265-4381

**8月のシルバートレーニングスタジオ** 対象 65歳以上の区内在住者(当日直接会場へ) 快適な生活を送るための体力アップトレーニング。 **問合せ** 在宅支援課介護予防係 ☎5211-4222

会場	曜日	とき
かんだ連雀(神田淡路町2-8-1)	月	3・10・17・24・31 午前10時～正午
富士見区民館(富士見1-6-7)	月	3・10・17・24・31 午後2時～4時
麴町区民館(麴町2-8)	火	4・11・18・25 午前10時～正午
いきいきプラザ一番町(一番町12)	火	4・11・18・25 午後1時30分～3時30分
岩本町ほほえみプラザ(岩本町2-15-3)	水	5・12・19・26 午前10時～正午
神保町区民館(神田神保町2-40)*1	水	5・12・19・26 午後1時30分～3時30分
万世橋区民会館(外神田1-1-11)*2	木	6・13・20・27 午前10時～正午
神田公園区民館(神田町2-2)	木	6・13・20・27 午後1時30分～3時30分
富士見あんず館(富士見1-11-8)	第1・3金	7・21 午前10時～正午
ちよだパークサイドプラザ(神田和泉町1)	第1・3金	7・21 午後1時30分～3時30分
アーツ千代田3331(外神田6-11-14)	第2・4金*3	28 午前10時30分～11時30分
和泉橋区民館(神田佐久間町1-11)	第2・4金	14・28 午後1時30分～3時30分

\*1 12日(水)のみ高齢者センター(神田神保町2-20)で実施します。  
 \*2 7・8月は夏休みのため、常設会場の神田児童館ではありません。  
 \*3 14日(金)は夏季休業のためお休みします。

### シニアのための水中エクササイズとリラクゼーション

**とき** 9月5日(出)～10月24日(出)の毎週土曜(全8回)午前10時30分～11時30分(受付10時～)  
**会場** いきいきプラザ一番町8階温水プール

**対象** 60歳～70歳代の方25名(申込順/健康に不安のある方は、掛かりつけの医師に相談のうえ参加してください)

**講師** 千葉紘一さん(千代田区水泳連盟)

**費用** 区内在住者2,000円、その他の方5,000円(プール料金を含む)

**申込み** 住所・年齢が確認できるものと参加費をお持ちのうえ、直接いきいきプラザ一番町1階受付(一番町12 ☎3265-6311)へ。

### 第3回千代田区シニアゴルフ大会

**とき** 9月9日(水)午前8時～(雨天決行)

**会場** 取手国際ゴルフ倶楽部(茨城県つくばみらい市)

**対象** 男子60歳以上・女子50歳以上の区内在住・在勤者60名(申込順/同伴も可)

**費用** 千代田区ゴルフ協会会員18,000円、非会員20,000円(プレー料金、キャディーフィーおよび参加費、パーティー費などを含む/食事は各自清算)

**申込み** 8月14日(金)(必着)までに所定の申込書(スポーツセンター<内神田2-1-8>で配付または千代田区地域ポータルサイト「千代田day's」<<http://www.chiyoda-days.jp>>からダウンロード)を郵送またはファクスで千代田区ゴルフ協会事務局へ。

### グループホームいわもと 入居者募集

認知症の高齢者が、日常生活での支援を受け、家庭的な環境の下で少人数で共同生活を営みます(認知症対応型共同生活介護)。

**対象** 65歳以上の区内在住で次のすべてに該当する方

- ①認知症の診断を受け、要支援2以上である
- ②共同生活を営むのに支障がない
- ③家族などの介護が困難である
- ④保証人を立てられる

**費用** 月額22万円程度(介護報酬)



岸本(〒102-0084 二番町14日テレ麹町ビル西3階 ☎3234-2866)へ。

**問合せ** ☎3234-0731

### 身体障害者を対象とする特別区職員の募集

**選考区分** Ⅲ類(事務)

**選考日** 9月13日(日)(第1次選考)

**申込期限** 郵送=8月17日(月)(消印有効)/インターネット=8月19日(水)(受信有効)

※詳しくは、特別区人事委員会のホームページ(<http://www.tokyo23city.or.jp/saiyou-siken.htm>)や情報コーナー(区役所2階)、出張所などで配布する採用選考案内をご覧ください。

**問合せ** 特別区人事委員会事務局 任用課採用係 ☎5210-9787 (区)人事課 ☎5211-4149

### 国民健康保険高齢受給者証

7月中旬にお送りした新しい高齢受給者証は、8月1日(出)から使用できます。新しい受給者証は、平成26年中の所得に基づき、自己負担割合を判定しています。所得状況の変化により、自己負担割合が変更される場合があります。

なお、今までお持ちの受給者証の有効期限は7月31日(金)ですので、ご注意ください。

**問合せ** 保険年金課国民健康保険係 ☎5211-4204

#### 必要書類

- ①入居申込書
- ②介護保険証の写し
- ③入居者本人の収入等証明書類
- ④医療証明書

**申込み** 8月3日(月)までに直接岩本町ほほえみプラザ(岩本町2-15-3 ☎5825-3407<午前10時～午後5時> ☎5825-3408)へ。

### 8月のはあとサロン

高齢者が気軽に立ち寄れる交流スペース。

**対象** 60歳以上の区内在住者(申込順)  
**申込み** 前日までに電話またはファクス(9面記入例参照)で社会福祉協議会(☎5282-3711 ☎5282-3718)へ。

とき	内容	会場	定員・参加費
14(金) 午前11時30分～午後1時	楽しく脳トレ「右脳いきいきアート」	一番町はあとサロン(一番町12)	定員6名 なし
27(木) 午後1時～3時30分	かぎ針で編む「編み物サロン」	三崎町ふれあいサロン(三崎町3-1-17)	6名 300円
29(土) 午後2時～3時	癒しの時間「ジャズ喫茶」	かんだ連雀はあとサロン(神田淡路町2-8-1)	なし
20(木) 午後1時～	おすしを食べます「お食事会」	ジロールはあとサロン(神田佐久間町3-16-6)	15名 1,000円

※各サロンは週2日～5日開室。このほかにもいろいろなプログラムを用意。

# のびのび子育て

## 親と子の絆プログラム コモンセンス・ペアレンティング

怒鳴らない・イライラしない子育て講座

### 1 学齢期紹介版

時8月29日(出)10時～12時  
対区内在住で小学生の子どもがいる保護者20名(申込順/初めての方を優先)

締7月21日(火)～8月22日(出)

### 2 幼児期版

時9月3日～10月1日の毎週木曜(全5回)10時～12時

対区内在住で2歳半から未就学の子ども(平成21年4月2日～平成25年3月3日生まれ)がいる保護者20名(申込順/初めての方を優先)

費462円(ワークシート代)

締7月21日(火)～8月27日(出)

### -112いずれも-

場児童・家庭支援センター(神田司町2-16)

内子どもの心に届く伝え方・褒め方・叱り方を練習しながら学ぶ。

師澤谷厚子さん、長澤恵美さん(いずれも臨床心理士)

申締切日までに電話で児童・家庭支

援センター子ども家庭相談係(☎5298-2424)へ。

他託児サービス(生後3か月～未就学の子ども20名・申込順)あり。

## 児童扶養手当など 現況届等の手続きを

児童扶養手当や特別児童扶養手当の受給者が、引き続き手当を受給するには「現況届(場合により一部支給停止適用除外事由届出書を含む)」の提出が必

要です。該当者には、7月末に通知しますので必ず窓口で手続きをください。

締児童扶養手当=8月31日(月)

特別児童扶養手当=9月10日(木)

問子育て推進課手当・医療係

☎ 5211-4230

## そばの花デザインコンテスト 2015 in ちよだ作品募集

そばをテーマに絵を描くコンテ

ス。今年は画用紙に絵を描いて応募。

場西神田児童センター(西神田2-6-2)、神田児童館(外神田3-4-7)、四番町児童館(四番町11)、一番町児童館(一番町10)

対小学生以下

申8月31日(月)までに児童館で配布する応募票と画用紙を、児童館の作品回収ボックスへ。

問東京都種類協同組合神田支部

☎ 3251-3821

## スポーツセンターの催し

### 1 ちよだキッズスポーツ塾Ⅱ

時9月2日～10月28日の毎週水曜(9/23を除く全8回)15時45分～16時45分

対小学生30名(抽選)

内走り方・跳び箱・マット運動・鉄棒のコツを学ぶ。

師鈴木小織さん(ミズノグループインストラクター)

費4,000円

締8月18日(火)(必着)

他持ち物=上履き

### 2 リズムシェイプアップ&ちびっこ体操教室Ⅱ

時9月2日～11月11日の毎週水曜(9/23を除く全10回)14時～15時15分

対①リズムシェイプアップ=区内在住・在勤者30名(抽選)/②ちびっこ体操=リズムシェイプアップ参加者同伴の3歳以上の未就学児30名(抽選)

師①梨木優子さん②鈴木小織さん(いずれもミズノグループインストラクター)

費①2,000円②1,000円

締8月18日(火)(必着)

他持ち物=上履き/託児サービスあり(1歳以上・500円要予約)あり

### 3 親子水泳教室Ⅱ 「親子で楽しもう水遊び」

時9月5日～10月24日の毎週土曜(全8回)10時～10時50分(開場9時45分)

対3歳～就学前の幼児とその保護者15組30名(抽選/保護者1名につきお子さん1名)

師櫻田琴さん、西山拓郎さん(いずれもミズノグループインストラクター)

費6,400円

締8月21日(金)(必着)

他持ち物=水着・キャップ・ロッカー代

### 4 小学生水泳教室Ⅱ レベル別指導

時9月6日～11月1日の毎週日曜(9/27を除く全8回)10時～10時50分(開

場9時45分～)

対小学生40名(抽選)

師ミズノグループインストラクター

費6,400円

締8月22日(土)(必着)

他持ち物=水着・キャップ・ロッカー代

### -1～4いずれも-

場スポーツセンター

申締切日までに往復ハガキ(9面記入例参照/4は泳力レベル(A=クロール25m以上・B=クロール12.5m・C=バタ足10m・D=全く泳げない)も記入)でスポーツセンター(〒101-0047内神田2-1-8)へ。

問☎ 3256-8444



## 楽しい夏休みスペシャルメニュー

### 西神田児童センター (西神田2-6-2 ☎ 5215-9062)

#### ■段ボールめいろ作り

時7月22日(火)～28日(火)巨大めいろ作り10時～/巨大めいろで遊ぼう12時～

対小学生

#### ■図工室スペシャル

時①風鈴作り=7月29日(火)～8月7日(金)②オリジナルうちわ作り=8月10日(月)～14日(金)③風船はりこ作り=8月17日(月)～21日(金)④木工作り=8月24日(月)～28日(金)いずれも13時30分～16時

対幼児親子・小学生

※詳しくは、お問い合わせください。

#### ■体育室スペシャル

時①いろいろドッジボール=7月29日(火)～8月7日(金)②バース競技=8月17日(月)～21日(金)③伝承遊び=8月24日(月)～28日(金)いずれも13時～14時

対小学生

### 神田児童館 (外神田3-4-7 ☎ 3253-6021)

#### ■夏休みいろいろ工作

時7月21日(火)～8月31日(月)14時30分～16時(土・日曜を除く)

対3歳児以上の幼児親子と小学生

内週替わりで楽しい工作。

#### ■みんなであそぼうタイム

時7月21日(火)～8月31日(月)14時～14時30分(土・日曜を除く)

対小学生

#### ■「太鼓の達人」ほかで遊ぼう

時8月4日(火)・11日(火)・18日(火)い

れも14時～16時

対小学生

#### ■夏休みおはなしスペシャル

時7月30日(木)14時～

対幼児～小学生

内司書さんによる、夏休みに読みたい本の紹介と読み聞かせ。

### 四番町児童館 (四番町11 ☎ 3230-3084)

#### ■夏休みいろいろ工作

時8月3日(月)～31日(月)14時～(土・日曜を除く)

対小学生

#### ■夏休みミニシアター

時8月5日～26日の毎週水曜13時30分～

対幼児～小学生

#### ■ダブルダッチ講習会

時8月7日(金)14時～

対小学生

#### ■元気に遊ぼう!夏休み!!

時①かくれドッジ=8月14日(金)②ジャグリング講習会=21日(金)いずれも15時15分～16時45分

対小学生

#### ■納涼スイカ割り

時8月28日(金)15時15分～16時45分

対幼児、小学生とその保護者



### 一番町児童館 (一番町10 ☎ 3230-0866)

#### ■図工室メニュー

時①アイロンビーズ=7月21日(火)～25日(土)(7/23・24を除く)②工作

=7月28日(火)～31日(金)③紙すき=8月4日(火)～7日(金)14時～16時

対幼児親子・小学生

#### ■図書室メニュー

時7月27日(月)～8月31日(月)の毎週月曜14時～

内夏休み映画劇場(7月27日(月)は音楽室でパネルシアター)。

#### ■体育室メニュー

時①ドッジボール大会=7月24日(金)②紅白玉で雪合戦=8月19日(火)いずれも14時～16時45分

対小学生

※チームの登録が必要。

#### ■お化け屋敷

時8月27日(木)・28日(金)いずれも14時～15時30分

対幼児～大人



### 夏の調べもの戦隊 レファレンジャー

#### 1 千代田図書館(区役所9・10階)

時8月31日(月)まで9時～17時(7/26(日)、8/23(日)の休館日を除く)

#### 2 四番町図書館(四番町11)

時7月24日(金)・28日(火)・30日(木)、8月3日(月)・5日(火)・7日(金)いずれも9時～17時

### -112いずれも-

対子どもとその保護者

内①レファレンスサービスと読書相談②参考図書の使い方③自由研究、読書感想文④読み聞かせや年齢に応じた絵本の選び方などに関する相談

問千代田図書館☎ 5211-4289

### 夏休み子どもイベント 子ども宇宙教室

時8月17日(月)①13時30分～16時②17時～19時30分(①・②は同じ内容)③星空観望会=20時～21時(自由参加)

場①②=区役所4階研修室/③=和泉公園(神田和泉町1)

対①②小学生(保護者同伴)・中学生各回80名(抽選)

内宇宙に関する疑問に対し、研究者たちが分かりやすく解説。②終了後、星空観望会も開催。

申7月31日(金)までにホームページでスペースカフェ☆お茶の水(<http://www.scafe-ocha.jp>)へ。

問(-財)日本宇宙フォーラム広報・調査事業部スペースカフェ事務局

☎ 6206-4902

### こども体験教室「そば打ち体験」

時8月22日(土)14時～16時

場神田錦町更科(神田錦町3-14)

対区内在住の小学4年生～6年生15名(抽選/保護者の送迎ができる方)※そばアレルギーの方はご遠慮ください。

師堀井市朗さん(神田錦町更科4代目店主)

費500円

申7月31日(金)(消印有効)までに往復ハガキ(9面記入例参照/学年/保護者の氏名も記入)で日比谷図書文化館文化財事務局(〒100-0012日比谷公園1-4)へ。

問☎ 3502-3348

訂正 四番町児童館の電話番号は ☎ 3234-3084 の誤りです。

### 弓道初心者講習会

**時**9月2日～18日の毎週水・金曜(全6回)18時～  
**場**スポーツセンター弓道場  
**対**区内在住・在勤者30名(抽選)  
**費**3,000円(保険料・教本代等を含む)  
**申**8月12日(必着)までに往復ハガキ(9面記入例参照)で千代田区弓道連盟(〒101-0047内神田2-1-8スポーツセンター内千代田区体育協会気付)へ。  
**問**同連盟・山田☎3261-1705



### エアロビクスⅡ

**時**9月2日～10月28日の毎週水曜(9/23を除く全8回)10時～11時15分  
**場**スポーツセンター  
**対**区内在住・在勤者40名(抽選)  
**師**梨木優子さん(ミズノグループインストラクター)  
**費**2,000円  
**申**8月18日(必着)までに往復ハガキ(1人1枚/9面記入例参照/性別・託児サービスの有無も記入)でスポーツセンター(〒101-0047内神田2-1-8)へ。  
**問**☎3256-8444  
**他**①持ち物=室内履き②託児サービス(1歳以上・1回500円・要予約)あり

### 千代田区皇居ロードレース大会 皇居内濠周回コース

**時**9月27日(日)8時～12時(雨天決行)  
**場**桜田門時計塔前集合  
**定**5km=50名/20km=150名(いずれも申込順)

### 区民自主企画運営講座 4人のプロが語る、イタリアの魅力

**時**内師下表のとおり  
**場**九段生涯学習館(九段南1-5-10)  
**対**20歳以上の区内在住・在勤・在学者30名(抽選)  
**費**2,500円

**内**5km・20km=男女別一般・男女別壮年(一般は高校生以上、壮年は男子50歳以上・女子40歳以上)  
**費**3,000円(保険料を含む)  
**申**8月28日(必着)までにRUNNETのホームページ(<http://runnet.jp>)またはハガキ(9面記入例参照)で千代田区陸上競技協会(〒270-1108千葉県我孫子市布佐平和台4-11-7)へ。  
**問**同協会・菅谷☎090-4846-4780(平日13時～17時)



### ばんえい十勝 in TCK2015

**時**8月15日(出)11時30分～  
 ※イベントの時間はホームページをご覧ください。  
**場**大井競馬場(品川区勝島2-1-2)  
**対**どなたでも(20歳未満の方は保護者同伴)  
**内**北海道ばんえい競馬のPRイベントを開催。体重1トンの「ばん馬」と子どもたちとの綱引き対決、ふれあいイベント、デモ走行などを実施。十勝の物産展などあり。  
**申**綱引き(定員50名)は8月9日(日)までに東京シティ競馬(特別区競馬組合)のホームページ(<http://www.tokyocitykeiba.com>)へ。  
 ※綱引き以外のイベントも、混雑時は整理券(枚数制限あり)を配布。  
**問**☎3763-2151



### 区立中学校の学校選択

7月中旬に、学校選択申請書を各家庭に郵送します。届かない場合は、ご連絡ください。  
**対**区内在住で平成28年3月に小学校

卒業見込みの児童  
**提出方法** 9月25日(金)(必着)までに区立小学校在学者は直接小学校へ、その他の方は同封されている返信用封筒で返送。  
**問**学務課学務係☎5211-4284

### (都)子育て支援員研修の受講者募集

都は、子ども・子育て支援新制度における人材養成のため、子育て支援員研修を実施します。  
**対**区内在住・在勤で今後子育て支援員として就業する意欲のある方など  
**内**保育や子育て支援分野の各事業に従事する上で必要な知識や技術等を有する「子育て支援員」の養成研修(地域保育コース、地域子育て支援コース、放課後児童コース、社会的養護コース)  
**申**8月14日(金)までに「子育て支援員研修受講申込書」を郵送(書留)で(公財)東京都福祉保健財団人材養成部福祉人材養成室子育て支援員担当(〒163-0719東京都新宿区西新宿

2-7-1小田急生命ビル19階)へ。  
 ※申込要領(区)子ども支援課および児童・家庭支援センターで配布)または東京都福祉保健財団ホームページ(<http://www.fukushizaidan.jp/111kosodateshien>)または都ホームページ(<http://www.fukushihoken.metro.tokyo.jp>)をご覧ください。  
**問**☎3344-8533  
**他**区が実施する子育て・家族支援者養成講座(2級・3級)とは異なり、子ども・子育て支援新制度に基づく人材養成研修です。詳しくは、児童・家庭支援センター(☎5298-2424)へお問い合わせください。

### 8月の休日応急診療

問合せ 千代田保健所(九段北1-2-14) ☎5211-8161 ㊟5211-8190

開設日	診療科目	診療時間	電話番号(開設日のみ)	実施場所
2日・9日	内科・小児科	9時～22時	☎5211-8202	千代田保健所(九段北1-2-14) 最寄り駅=九段下駅 5番出口
16日・23日	歯科	9時～17時	☎5211-8203	
30日	調剤薬局	9時～22時	☎5211-8197	

※受診するときは、事前に電話でお問い合わせください。 ※健康保険証が必要です。  
 ※受付は診療時間終了の30分前までです。  
 ※調剤薬局は、千代田保健所以外の薬局でも当番制で開設しています。詳しくは、区のホームページをご覧ください。

### 休日診療案内等

- 消防署病院案内(24時間) 丸の内☎3215-0119 麹町☎3264-0119 神田☎3257-0119
- 消防庁救急・相談センター(24時間) ☎#7119(ダイヤル回線からは☎3212-2323)
- 医療機関案内サービス「ひまわり」(24時間) ☎5272-0303  
 URL <http://www.himawari.metro.tokyo.jp>

■平日準夜間の小児科診療(月～金曜19時～22時(受付は21時45分まで)、中学生以下) ちよだこども救急室・日本大学病院(☎3293-1711神田駿河台1-6)  
 ※健康保険証・こども医療証をお持ちください。電話相談もできます。

### 8月の健康ちえっく(予約制)

実施場所 千代田保健所(九段北1-2-14) 問合せ ☎5211-8161 ㊟5211-8192

事業名・対象など	とき	
栄養相談 バランスの取れた食事、離乳食など食に関する相談	随時受付9時～17時	
ママ・パパ学級(食生活編) 区内在住の妊娠中の方とそのパートナー・妊娠期(中期～後期)の食生活と栄養のお話	10月13日15時～15時	
アレルギー相談 0歳～15歳の区内在住者・小児科医のアレルギーに関する相談	18日14時～14時30分	
歯科保健相談(歯科健診) 区内在住の妊産婦・乳幼児とその保護者・歯科健診やむし歯予防のためのフッ素塗布など	1(土)・26(水)8時45分～11時15分 6(木)・19(火)12時45分～16時	
はみがき教室 区内在住の乳幼児とその保護者・歯磨きを嫌がってさせたくない、磨けているかどうか自信がないなど、むし歯予防に関するお話・相談	5(水)・11(火)13時～15時30分 20(木)9時～11時	
食べ方相談室 区内在住の乳幼児とその保護者・食事に時間がかかる、丸飲みする、好き嫌いが多く、口にためて飲み込まないなど、子どもの食べ方に関する相談	25(火)13時30分～16時	
ピーパー教室 区内在住の11か月～1歳3か月児とその保護者(対象者には生後11か月に通知します) ・離乳完了期のお口の機能に合わせた食べ方やむし歯予防のポイント、離乳の完了と間食のとり方について	10月10日10時30分～12時	
離乳食講習会 区内在住の6か月児とその保護者(対象者には通知します) ・7～8か月児を中心とした離乳食について	25(火)13時30分～15時	
乳幼児健診(対象者には通知します)	3～4か月児健診 区内在住の平成27年4月生まれのお子さん	20(木)12時45分～14時
	1歳6か月児健診 区内在住の平成26年1月生まれのお子さん	18(火)12時45分～14時
	3歳児健診 区内在住の平成24年7月生まれのお子さん	27(木)12時45分～14時
	5歳児健診 区内在住の平成22年8月生まれのお子さん	4(火)12時45分～14時

とき	内容	講師
① 9月3日	イタリアという国	入江たまよさん(元NHKテレビ・ラジオイタリア語講師)
② 9月17日	映像で見る南イタリアの暮らし	篠利幸さん(フォトジャーナリスト)
③ 10月1日	イタリア人が語るイタリアの魅力	アリアンナ ロ・ジュディチェさん(NHKカルチャーセンターイタリア語講師)
④ 10月15日	魅惑のカンツォーネ!	坂爪いちおさん(テノール・カンツォーネ歌手)
⑤ 10月29日	映像で見る北イタリアの暮らし	篠利幸さん

※いずれも木曜(全5回)19時～20時45分

### 8月の保健ガイド(予約制)

問合せ 千代田保健所(九段北1-2-14) ☎5211-8161 ㊟5211-8192

事業名・対象など	とき	会場
精神デイケア 区内在住で心の病気のある方	7(金)・21(金)・28(金) 午前9時30分～午後2時30分	えみふる(神田駿河台2-5)
機能訓練 区内在住の要介護認定を受けていない20歳以上で、身体の機能維持・回復を必要としている方	5(水)・12(水)・19(水)・26(水) 午前9時30分～11時 午後1時30分～3時 ※26(水)は午前のみ	千代田保健所
難病リハビリ教室(相談・指導)	26(水)午後1時30分～3時	
在宅療養者訪問指導(保健師・理学療法士)	随時実施	

# 生活ほっとライン

## 2020 東京パラリンピック正式種目 公開講座ポッチャ

時8月2日(日) 13時30分～15時30分  
場障害者福祉センターえみふる(神田駿河台2-5)

対15歳以上の区内在住者30名(申込順/障害の有無は問いません)

師東京都障害者スポーツ協会

申前日までに電話またはファクス(9面記入例参照)で障害者福祉センターえみふる(☎3291-0600 FAX 3291-0608)へ。

## 内幸町ホール シャンソン 2days

時①8月14日(金) 14時30分～19時  
②15日(土) 13時30分～18時

場内幸町ホール

内①若手歌手と若手バンドによるシャンソンステージ②実力派歌手による豪華なステージ

師出演=①劉玉瑛さんほか②昼の部=深江ゆかさんほか③夜の部=渡辺歌子さんほか(いずれもシャンソン歌手)

費5,000円(前売券)

■区内在住・在勤・在学者、昼の部 各回5組10名を抽選で無料招待

申8月7日(金) 19時(必着)までに往復ハガキ・電話・ファクスまたはEメール(9面記入例参照)で内幸町ホール管理事務所(〒100-0011 内幸町1-5-1 ☎3500-5578 FAX 3500-5579 ✉uchisaiwai@c-linkage.co.jp)へ。

## MIW ビデオサロン&カフェ 「子供の情景」

時8月21日(金)①14時30分～②18時30分～(各回終了後カフェあり)

場男女共同参画センターMIW(区役所10階)

定各回20名(申込順)

内学校へ行くことを望むアフガニスタンの少女を通して、子どもと社会、女性と教育を考える。

申電話・ファクスまたはEメール(9面記入例参照)でMIW(☎5211-8845 FAX 5211-8846 ✉miw@

## 戦後70年 平和について考える

### ■戦後70年平和イベント

時8月21日(金) 13時30分～(開場13時)

場区民ホール(区役所1階)

定100名(申込順)

内①紺野美沙子さん(俳優)=写真=のトークと朗読「朝の光」②原子爆弾の被爆者による被爆体験の講演③平成27年度平和使節団の活動報告

申8月18日(火)までにファクスまたはEメール(9面記入例参照)で国際平和・男女平等人権課国際平和係(FAX 3264-1466 ✉kokusaidanjo@city.chiyoda.lg.jp)へ。



### ■平和展示会

時①8月4日(火)～23日(日) 9時～20時(土・日曜は17時まで)  
②3日(月)～13日(木) 10時～22時(土曜は19時まで、日曜は17時まで)

場①区民ホール(区役所1階)  
②日比谷図書文化館3階図書フロア(日比谷公園1-4)

内①広島平和記念資料館の「原爆の被害と平和の大切さを伝えるポスター」などを展示

②日本非核宣言自治体協議会の「原爆写真」を展示

問国際平和・男女平等人権課国際平和係☎5211-4165

city.chiyoda.tokyo.jp)へ。

他託児サービス(有料・区内在住の生後6か月以上の未就学児のみ・定員あり・2週間前までに要予約)あり。

## ピースヒロシマ 2015

時8月1日(土)①イベント=17時～19時(開場16時30分)②ギャラリー=13時～19時(当日直接会場へ)

場いきいきプラザ一番町①=カスケー

ドホール②=ギャラリー(一番町12)

内①音楽や詩・アート(写真、光絵)を通じ、ヒロシマで起こったことを振り返り、平和について考える②被爆者の書いた絵を展示

費①一般1,000円、高校生以下500円

問ピースヒロシマ実行委員会

☎080-3575-9688

## 図書館の催し

### 千代田図書館 (区役所9・10階)

#### 1 ミニ展示「写真で知る東京空襲ー『決定版 東京空襲写真集』より千代田区を中心にー」

時7月27日(月)～8月31日(月)

場ミニ展示コーナー(区役所9階)

内東京空襲の被害や戦時下の東京を記録した写真約30点を展示。

問☎5211-4289



▲鎌倉町・旭町方面の火災被害地 日本写真公社国防写真隊・小田松太郎撮影(『決定版 東京空襲写真集』より)

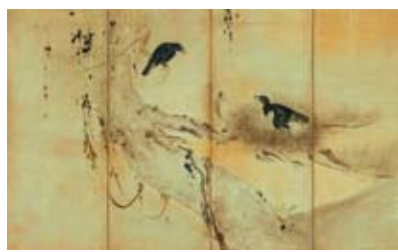
#### 2 千代田図書館ミュージアムセミナー④「桃山時代の絵画～狩野派・長谷川等伯ほか～出光美術館『躍動と回帰-桃山の美術』展より」

時8月28日(金) 19時～20時30分(開場18時30分)

場区民ホール(区役所1階)

定80名(申込順)

内出光美術館で開催される展覧会「躍動と回帰-桃山の美術」(会期8月8日(土)～10月12日(月・祝))の展示物のうち、狩野派の絵師や長谷川等伯らの絵画に焦点をあてて、展示を担当した学芸員が解説。



▲松に鴉・柳に白鷺図屏風(右隻・部分) 長谷川等伯 桃山時代 出光美術館蔵

師廣海伸彦さん(出光美術館学芸員)  
費700円(区内在住者500円<住所を確認できるものをお持ちください)/展覧会鑑賞券つき)

申7月21日(火) 10時から千代田区立図書館のホームページ(区立図書館の貸出券をお持ちの方のみ)・電話または直接千代田図書館(区役所10階 ☎5211-4289 http://www.library.chiyoda.tokyo.jp)へ。

### 日比谷図書文化館 (日比谷公園1-4)

#### 1 文化財企画展「学童疎開からみる子どもたちの生活」

時7月21日(火)～8月9日(日) 10時～20時(土曜は19時まで、日・祝日は17時まで)

場1階特別展示室

内70年あまり前、本土空襲で家族と離れた子どもたちにとって、疎開はどのような生活であったのか、疎開先と家族とのつながりなどを紹介。

#### 2 国史跡「常盤橋門跡常盤橋」解体修理の現場見学会



時①8月9日(日) 10時～11時30分・13時～14時30分・15時～16時30分②10日(月) 13時～14時30分③11日(火) 13時～14時30分

場常盤橋公園内工事現場(大手町2-7-2)

対小学5年生以上の方各回25名(抽選)

内文明開化期に造られた石橋である常盤橋の修理現場を公開。橋アーチ部

解体途中の、普段見ることができない石橋の構造を見学し、文化財修理の方法などを学ぶ。

申7月31日(金)(必着)までに往復ハガキ(9面記入例参照/希望日時<第2希望まで>・参加人数<2名まで>も記入)で日比谷図書文化館文化財事務室(〒110-0012 日比谷公園1-4)へ。

### －1・2いずれも－

問日比谷図書文化館文化財事務室 ☎3502-3348

#### 3 第33回江戸歴史講座「笑いと親しみの化け物像～江戸のコミック、黄表紙の中の化け物たち」

時8月4日(火) 19時～20時30分(受付18時30分～)

内江戸時代の娯楽本で庶民に愛された黄表紙に登場する、どこかかわいらしい化け物像から江戸の姿を探る。

師アダム・カバットさん(武蔵大学人文学部教授)

費1,000円(区内在住者500円<住所を確認できるものをお持ちください>)



#### ▲豆腐小僧「天怪着到謀」 国立国会図書館蔵

#### 4 「戦後70年」の原風景を捉え直すー占領下の映像資料からー

時8月20日(木) 19時～20時30分(受付18時30分～)

内新憲法を踏まえ、各種法制により「国のあり方」の骨組みが作られる過程を、歴史研究の成果をもとにや



さしく紹介。

師出口雄一さん(桐蔭横浜大学法学部教授)=写真

費1,000円

#### 5 「言葉」と向き合うー「広辞苑」づくりから考える言葉の自分らしい使い方

時8月28日(金) 19時～20時30分(受付18時30分～)

内辞典編集者は、日頃から言葉をどう捉えているのか。辞典づくりのプロが、編集者ならではの言葉との付き合い方を紹介。

師平木靖成さん(岩波書店辞典編集部副部長)=写真

費1,000円

### －3～5いずれも－

場地下1階日比谷コンベンションホール(大ホール)

定200名(申込順)

申電話またはEメール(9面記入例参照)で日比谷図書文化館(☎3502-3340 ✉college@hibiyal.jp)へ。

### 四番町図書館 (四番町1)

#### ■四番町図書館ラウンジセミナー④ 戦争体験者に聞く

時8月7日(金) 13時30分～15時

場四番町図書館ラウンジ

対小学生～一般30名(申込順)

内区内在住者に区内の戦争体験をインタビューし、身近な暮らしの中での戦争について考える。

師山口弘光さん(話し手)、加藤紫識(聞き手・文化財事務室職員)

申7月21日(火) 10時から電話または直接四番町図書館(☎3239-6357)へ。

### 夏休みは保養施設でゆっくりと

温泉地や高原の避暑地に4つの保養施設(下表)があります。申し込みは各施設へお問い合わせください。

※18歳未満の方のみでの利用は不可。  
**問合せ** 地域振興総務課管理係 ☎5211-4181

保養施設	申込先	住所・アクセス等
箱根千代田荘(一時休館)	☎ 0460-86-1150 ☎0120-05-4150 FAX 0460-86-1151	箱根千代田荘は箱根山の火山活動の活性化に伴い一時休館し、運営事業者による系列の宿泊施設への振り替えを行います。
湯河原千代田荘	☎ 0465-63-1153 ☎0120-008-267 FAX 0465-63-3014	神奈川県足柄下郡湯河原町宮上637 JR東海道線「湯河原駅」下車 バス20分
孺恋自然休養村	☎ 0279-96-1280 ☎0120-26-1280 FAX 0279-96-1282	群馬県吾妻郡孺恋村大字干保2401 JR吾妻線「万座・鹿沢口駅」から車で15分(送迎車あり・要予約)
メレーズ軽井沢	☎ 0267-45-2676 ☎0120-45-2676 FAX 0267-45-0920	長野県北佐久郡軽井沢町大字長倉字横吹2141 しのの鉄道「中軽井沢駅」下車徒歩25分(送迎車あり・要確認)

### 11月の保養施設の利用申込み 地域振興総務課管理係 ☎5211-4181

予約申込み	区内在住者	3か月前の同日(休館の場合は前日)10時30分から受付(例=11/15泊の場合は8/15)	利用したい施設へ電話でお申し込みください(申込先は上記参照)。 ・ファクスやインターネットでも申し込みますが、電話が優先です。満室の場合は、キャンセル待ちを受け付けます。 ・湯河原のインターネット受付開始は左記の電話受付開始のおおむね3日後になります。
利用できない日	その他の方	2か月前の同日(休館の場合は前日)10時30分から受付(例=11/15泊の場合は9/15)	
湯河原	5(木)~7(土)・9(月)~13(金)・18(水)		
孺恋	4(水)・5(木)・17(火)~19(木)		
軽井沢	10(火)~12(木)・25(水)・26(木)		

- 保養施設の予約は各施設で受け付けます。インターネットで予約をする場合は、区のホームページで「保養施設」と検索し「千代田区保養施設ご利用案内」をご覧ください。
- 軽井沢は、代表者が区内在住・在勤・在学の方のみ利用可能です。他の3施設は、どなたでも利用可能です。
- 土曜・休日に軽井沢を利用する場合、受付開始日の申し込み部屋数を、1グループあたり計2室(棟)までに制限しています。
- 受付開始日が休館にあたる場合は、休館日の前日から受け付けます。また、2泊以上を希望する場合は、宿泊の初日が受付の基準日です。
- 箱根・湯河原を利用する区内在住者で、行き帰りに小田急線に乗車する場合は、区役所・出張所で運賃が15%割引になる割引証を発行します。

**【申込み】電話受付は10時30分~18時です。フリーダイヤルは区内の固定電話からのみ通話可能です。**

### 8月の各種相談(無料) 日程が変更になる場合があります。事前にお問い合わせください。

名称	会場	対象	内容	とき	問合せ
区民相談	区民相談室(区役所2階)	区内在住・在勤・在学者	法律相談(予約制)	5(水)・7(金)・19(水)・21(金)・26(水)・28(金) 13時~15時15分	区民相談室 ☎5211-4176
			税務相談(先着順)	お休み	
			司法書士相談(先着順)		
			人権身の上相談・行政相談・社会保険労務相談(先着順)		
			行政書士相談(先着順)		
			不動産相談(先着順)		
			土地家屋調査士相談(先着順) 一般相談		
消費生活相談	消費生活センター(区役所2階) 区民相談室(区役所2階)	区内在住・在勤・在学者	消費者相談に消費生活相談員が応じます。	毎日(土・日・祝日を除く)9時30分~16時	消費生活センター ☎5211-4314
			多重債務特別相談に弁護士が応じます(予約制)。	27(木)13時~15時15分	
経営相談	経営相談室(区役所2階)	区内中小企業者 これから千代田区で起業をお考えの方	経営相談に中小企業診断士が応じます。財務、経理、金融、設備など、なんでもご相談ください(予約制)。	毎日(土・日・祝日を除く)9時~17時(最終受付16時)	地域振興総務課商工融資係 ☎5211-4344
ミューブ相談室(予約制)	男女共同参画センターMIW相談室(区役所10階)	区内在住・在勤・在学者	夫婦関係・子育て・セクシュアルハラスメント・ドメスティックバイオレンスなどの悩みに女性カウンセラーが応じます。 *は英語での相談も受け付けます。託児サービス(有料・要予約)あり。	1(土)・5(水)・7(金)・8(土)・13(木)・15(土)・19(水)・21(金)・22(土)・27(木)・29(土)10時30分~15時30分	MIW相談室 ☎5211-4316 ※話し中の場合 ☎5211-8845
			女性弁護士の法律相談(女性限定)	6(木)・12(水)・14(金)・20(木)・26(水)・28(金) 17時~21時	
				11(火)13時30分~16時30分	
保健福祉オンブズパーソン相談(予約制)	区役所会議室	どなたでも	区や事業者が提供する保健福祉サービス全般への不満・苦情を受け付けます。郵送での相談も受け付けます。 〒102-8688九段南1-2-1福祉総務課保健福祉オンブズパーソン事務局へ。	11(火)小嶋珠実委員(社会福祉士) 24(月)横堀昌子委員(青山学院女子短期大学教授) いずれも14時~16時	福祉総務課厚生係 ☎5211-4210
福祉専門法律相談(予約制)	西神田庁舎3階(西神田1-3-4)	区内在住者とその家族、在勤・在学者(新規相談者優先)	福祉や成年後見制度、消費者被害に関する悩み、相続や遺言の相談に弁護士が応じます(センター職員も同席)。	6(木)佐野みゆき弁護士 20(木)石川宏弁護士 いずれも14時~16時20分	社会福祉協議会 ちよだ成年後見センター ☎5282-3100
成年後見制度相談	西神田庁舎4階	区内在住の高齢者を介護している方	成年後見制度の利用相談のほか、後見活動の悩みや不安にお答えします。	毎日(土・日・祝日を除く)8時30分~17時	
介護者のためのカウンセリング(予約制)	男女共同参画センターMIW相談室(区役所10階)	高齢者を介護している区内在住者 区内在住の高齢者を介護している方	介護によって生じるストレスに関すること(介護ストレス・高齢者虐待・ターミナル期の家族の心のケア・死後の家族の心のケア等)に専門カウンセラーが応じます。	4(火)10時~14時 18(火)13時~17時	在宅支援課在宅支援係 ☎5211-4220
障害者就労相談室(予約制)	障害者就労支援センター(障害者福祉課(区役所3階))	区内在住の障害のある方またはその家族(障害者手帳の有無は問いません)	障害のある方の就職活動や職業訓練のアドバイスを行います。また、在職中の方で職業上の悩みなどの相談も受け付けます。相談にはジョブコーチ(職場適応援助者)が応じます。	毎月第3水曜10時~16時	障害者就労支援センター ☎3264-2153 FAX3264-0927

### 8月の健康チェック(予約制) 実施場所 千代田保健所(九段北1-2-14) ☎5211-8161 ☎5211-8192

事業名・対象など	とき
骨密度測定会 16歳以上の区内在住者 ・骨密度と血管年齢の測定を有料で行います。骨密度測定 640円/血管年齢測定 無料。 ・3日前までに申し込んでください(定員30名)。 ・結果は当日に医師または保健師等が説明します。 ・測定は年度内1回までです。	14(金)9時~12時
肝炎ウイルス検査 16歳以上の区内在住で過去に肝炎ウイルス検査を受けていない方 ・3日前までに申し込んでください。 ・結果は郵送します。	7(金)9時30分~10時
心の相談室 区内在住で心の問題で悩んでいる方とその家族	6(木)・21(金)13時30分~15時30分
エイズ・性感染症(梅毒・クラミジア・淋菌)相談・検査	7(金)9時~9時30分
ふん便のノロウイルス検査 区内在住・在勤・在学者(有料) ・RT-PCR法 6,000円 ・リアルタイムPCR法 9,100円 事前に採便管を取りに来てください。	4(火)・7(金)・11(火)・14(金)・18(火)・21(金)・25(火)・28(金) 13時~15時
細菌検査(赤痢菌・チフス菌・パラチフスA菌・サルモネラ・腸管出血性大腸菌O157の健康管理検便) 区内在住・在勤・在学者(有料) ・予約不要(事前に採便管を取りに来てください) ・腸管出血性大腸菌O26およびO111の検便も行います(料金別途)。	4(火)・7(金)・11(火)・14(金)・18(火)・21(金)・25(火)・28(金) 13時~16時

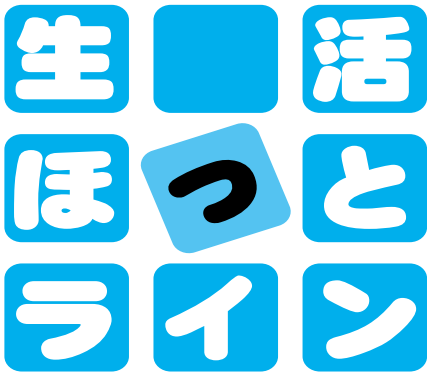
### 10月のスポーツ施設の利用申込み スポーツセンターのみ11月分

施設名	申込期間	抽選	空施設受付	利用できない日
外濠公園 ☎3341-1731	野球 往復ハガキで、8/10(月)~20(木)(消印有効) *1	8/25(火) 九段生涯学習館	9/20(日) 8時30分~(申込順) *2	10/3(土)(18時まで少年野球)、13(火)~19(月)(区民体育大会)、27(火)・28(水)(消防訓練)
				テニス
花小金井運動施設(野球等)	所定の用紙で、8/1(土)~20(木)(必着) *1	9/1(火) 九段生涯学習館	9/2(水) 10時~(申込順)	九段生涯学習館へお問い合わせください。
スポーツセンター ☎3256-8444	所定の用紙で、8/1(土)~20(木)(必着) *4	9/1(火) スポーツセンター	9/2(水) 10時~(申込順)	休館日 11/16(月) *5

- \*1 往復ハガキ・所定の用紙を九段生涯学習館(〒102-0074 九段南1-5-10 ☎3234-2841)へ。
- \*2 外濠公園の空き状況は外濠公園管理事務所(☎3341-1731)へお問い合わせください。
- \*3 外濠公園は、利用できる日でも時間帯によっては利用できない場合があります。詳しくは、外濠公園管理事務所へお問い合わせください。
- \*4 所定の用紙をスポーツセンター(〒101-0047内神田2-1-8)へ。
- \*5 スポーツセンターは団体利用・個人利用の区別があります。詳しくはお問い合わせください。

※外濠公園の利用申込みについて、ハガキに名前貸しなどの不正行為が多数出ています。実際に利用する方の名前でご責任を持って申し込んでください。





### 中学校卒業程度認定試験

病気などの理由で、義務教育就学を猶予または免除された方などを対象に、文部科学省が中学校卒業程度の学力を認定する試験です。合格した方は、高等学校の入学資格が得られます。詳しくは、文部科学省にお問い合わせください。

試験日 10月28日(水)

願書等配布場所 9月11日(金)までに(都)教育庁義務教育課小中学校係(新宿区西新宿2-8-1都庁第一本庁舎40階北側 ☎ 5320-6752)へ。

提出先 8月24日(月)~9月11日(金)(消印有効)に郵送で文部科学省生涯学習推進課認定試験第一係・第二係(〒100-8959霞が関3-2-2)へ。

☎ 5253-4111(内線2024・2643)

### 千代田区職員(福祉)の募集

職種 福祉(保育士)

職務内容 保育園などにおける保育の業務等

昭和61年4月2日~平成8年4月1日に生まれ、保育士資格を有し、都道府県知事の登録を受けている方(資格取得・登録見込みの方も含む)

採用予定人数 5名程度

採用予定日 平成28年4月1日以降

第一次選考日 8月30日(日)

採用選考案内の配布 情報コーナー(区役所2階)、人事課、出張所、区立図書館など

8月7日(金)(必着)までに採用選考案内に添付の申込用紙を郵送(簡易書留)または直接人事課(〒102-8688九段南1-2-1区役所6階)へ。

☎ 5211-4149

### 自衛官の募集

防衛省は自衛官を募集しています。詳しくは、自衛隊東京地方協力本部港出張所のホームページ(<http://www.mod.go.jp/pco/tokyo/minato>)をご覧ください。

種目 ①防衛大学校②防衛医科大学校③防衛医科大学校(看護学科)④海上・航空自衛隊航空学生⑤一般曹候補生⑥自衛官候補生

①②③=9月5日(土)~30日(水)(必着)④の推薦・総合選抜は9月9日(水)(必着)まで⑤⑥=8月1日(土)~9月6日(日)(必着)

☎ 自衛隊東京地方協力本部港出張所 ☎ 3591-5101

### 上智大学臨床心理相談室のご案内

時 毎週月~木・土曜(大学の休日は休室)10時~17時

場 上智大学紀尾井町キャンパス9号館6階(紀尾井町7-1)

対 区内在住・在勤・在学の就学前のお子さんから成人の方まで

内 専門のスタッフが心理療法、カウンセリング、教育相談を実施。詳しくはホームページ(<http://dept.sophia.ac.jp/hs/psychology/helping>)を参照。

費 3,000円(1回約50分/初回は1時

### 申込書の記入例



- ①催しなどの名称
- ②郵便番号・住所
- ③氏名(ふりがな)
- ④年齢
- ⑤電話番号

記事の中の申込みに「記入例参照」と記載されている場合の記入方法です。

※本文中に「託児サービス」の記載があり希望する方は⑥お子さんの氏名(ふりがな)⑦生年月日も記入を。 ※往復ハガキの場合は、返信側にも住所・氏名を忘れずに。 ※Eメールの場合は、件名にも催しなどの名称を。 ※在勤・在学の方は勤務先(学校名)、所在地、電話番号も記入を。 ※摩擦や熱で消えるインクのペンは使用不可。

### 個人情報について

- 区主催：応募時の個人情報は厳重に管理し、当該催し物などの開催のためだけに利用します。
- 区以外：応募時の個人情報は、区と同様に扱うように主催者に要請しています。詳しくは、主催者へお問い合わせください。

間~1時間30分)

☎ 電話で上智大学臨床心理相談室(☎ 3238-3813)へ。

### 23区内の小規模非住宅用地 固定資産税・都市計画税を減免

都は、中小企業者等を税制面から支援するため、一定の要件を満たす小規模非住宅用地(東京23区内)に対する固定資産税・都市計画税を、平成27年度分も引き続き2割減免します(申

請が必要です)。

※前年度に減免を受けられた方(用途変更なし)は、新たに申請する必要はありません。

※未申請の方で、小規模非住宅用地を所有していると思われる方には8月までに「固定資産税の減免手続きのご案内」を送付します。要件を確認のうえ、早めに申請してください。

☎ 千代田都税事務所固定資産税係 ☎ 3252-7149

### ファミリー・サポート・センター 支援会員募集

空いた時間に子育てのお手伝い 地域貢献してみませんか?

■ファミリー・サポート・センターとは 子育てのお手伝いをしてくれる方(支援会員)と子育てのお手伝いをしてほしい方(依頼会員)で構成され、地域で助け合いながら子育てをする会員制の組織です。1時間800円~1,000円の活動報酬が依頼会員から支払われ、センターから1時間150円の事務経費をお支払いします。

■支援会員養成講座

時 9月4日~25日の毎週金曜(全4回) 9時30分~17時

場 西神田庁舎3階A会議室(西神田1-3-4)

対 18歳以上(高校生を除く)の健康な区内在住・在勤・在学者20名(申込順)

内 子どもを預かるための応急処置や心得などに関する講座。全過程を修了後、支援会員として登録。

☎ 8月31日(月)までに電話・ファクスまたはEメール(記入例参照)で千代田区ファミリー・サポート・センター(☎ 5282-3725 FAX 5282-3718 ✉ famisapo@chiyodacosw.or.jp)へ。

## 事業者の皆さんへ マイナンバー、個人ではありません

平成27年10月からマイナンバーが通知され、平成28年1月から順次マイナンバー制度が始まります。パートやアルバイトを含む従業員を雇用するすべての事業者がマイナンバーを取り扱うこととなり、個人事業主も例外ではありません。マイナンバーを安全に取り扱うための環境づくりを進めていきましょう。



### いつ・どんな場面で必要になる?

平成28年1月から 税務関係...源泉徴収票、給与支払報告書、支払調書など 雇用保険...雇用保険被保険者資格取得(喪失)届など

平成29年1月から 健康保険・厚生年金保険関係...健康保険・厚生年金保険被保険者資格取得(喪失)届など

手続きにあたり次の人たちのマイナンバーを収集する必要があります。

- ・従業員やその家族
- ・事業者から報酬等を支払う人(講師・執筆者など)



### マイナンバー制度を詳しく知るには

政府広報オンライン(事業者向け)

☎ <http://www.gov-online.go.jp/tokusyu/mynumber/corp>

政府広報オンライン(事業者向け解説動画・資料)

☎ [http://www.gov-online.go.jp/tokusyu/mynumber/ad/kj\\_movie/jigyosya.html](http://www.gov-online.go.jp/tokusyu/mynumber/ad/kj_movie/jigyosya.html)

マイナンバー制度に関するお問い合わせ

(平日9時30分~17時30分/土・日・祝日・年末年始を除く)

☎ 0570-20-0178

### 5つの注意点

#### ①収集 マイナンバーの収集は法律で定められた場合だけ

利用目的を明示する必要があります(例:源泉徴収票作成事務のため)。メールや社内掲示板などで周知しましょう。

#### ②本人確認 マイナンバー(番号)確認と本人確認が必要

・個人番号カードを持っている場合...カード1枚で両方の確認が可能。  
・個人番号カードを持っていない場合...10月から届く通知カードなどで番号確認をし、運転免許証やパスポートなどで本人確認が必要。  
※採用・雇用時に本人確認を行っている場合、身元確認書類の提示は不要です。

#### ③利用・提供 法律で定められた目的以外にはできません

個人番号カードが身分証明書として利用されることが想定されます(例:レンタルショップの入会手続きで本人確認をする場合)。この際、マイナンバーを書き写したりコピーを取ることはできません。また、お客さんにマイナンバーの提示や記載を求めることもできません。

#### ④保管・廃棄 必要がなくなったマイナンバーは廃棄・削除

必要がある場合のみ保管が認められます。必要がなくなったら廃棄または削除するというルールを整備し、取扱担当者に浸透させましょう。

#### ⑤安全管理措置 マイナンバーの漏えい・紛失の対策

・組織的・人的安全管理措置...担当者の明確化、適切な教育  
・物理的・技術的安全管理措置...のぞき見されない座席配置、鍵がかかる棚や引き出しへの保管、取扱担当者以外は情報にアクセスできない仕組みづくり、ウイルス対策など。



# 生活ほっとライン

## 第11回 夢みる七夕イベント

時七夕飾り設置 = 7月27日(月)～8月10日(月) / イベント = 8月7日(金) 17時～20時20分・8日(土) 11時30分～17時10分

場お茶の水サングレール(神田駿河台4-3・JR御茶ノ水駅聖橋口前)

内短冊に願いを込めて地下広場の七夕飾りに結ぶ。8月7日(金)の夜はライ

## 東日本大震災大学生被災地ボランティア・交流ツアー ～学生同士で仲間づくりも～

時9月1日(火)～4日(金)(3泊4日)  
集合 = 8時40分に西神田庁舎3階  
場岩手県大槌町

対区内在住・在学の大学生30名(抽選)

内被災地でボランティア。地元の方と出会いながら、現地のボランティアセンターや復興支援団体のニーズに合った活動・交流を行う。

費4,000円(夕食代・活動先の見学料)

申8月7日(金)までにハガキ・電話・ファクスまたはEメール(9面記入例参

ぶ&光のパフォーマンスの演出やビアガーデン、8月8日(土)はライブ&ワークショップを開催。

問お茶の水サングレール商店会事務局・増山・成田 ☎3233-2306

## 日本語で楽しく話しましょう ちよだ日本語カフェ「Swan」

時毎週金曜 18時30分～20時30分(8/14を除く/当日直接会場へ)

場九段日本文化研究所日本語学院8階803教室(三崎町2-7-10)

対日本語や日本文化を学びたい方、外国人の友達を作りたい方など

内ちよだ日本語カフェ「Swan」は、日本語のボランティアグループ。たくさんの方々と楽しく国際交流。詳しくはホームページ(<http://swanchiyodahp.wix.com/swan>)を参照。

費1回300円(4回1,000円)

問 [swanchiyoda@gmail.com](mailto:swanchiyoda@gmail.com)



照)でちよだボランティアセンター(〒101-0065 西神田1-3-4 西神田庁舎4階 ☎5282-3716 FAX 5282-3718 [volunteer@chiyoda-cosw.or.jp](mailto:volunteer@chiyoda-cosw.or.jp))へ。

## 江戸野菜エコレシピコンテスト

時10月11日(日)

場東京家政学院大学千代田三番町キャンパス調理室(三番町22)

内江戸野菜(大根・にんじん・小松菜)を使ったエコレシピを募集。書類審査実施後、通過者で調理コンテストを行い、最優秀レシピを決定。

※エコレシピとは、調理の際に食材の無駄を省いたり、水道・ガス・電気などを節約したりする、エコな工夫を行っているレシピです。

申9月4日(金)(必着)までに所定の応募用紙(出張所で配布または千代田エ

コシステム(CES)推進協議会のホームページからダウンロード)でファクスまたはホームページで千代田エコシステム(CES)推進協議会(FAX 5211-5085 <http://chiyodaces.jp>)へ。

問 ☎5211-5085



▲平成26年最優秀作品「今日味忘らさずパスタ」

## 踊ろう! 踊ろう! 夏の盆踊り

とき	会場	内容
7月24日(金)	丸の内仲通り(丸の内2)	東京丸の内盆踊り2015
7月31日(金)・8月1日(土)	和泉公園(神田和泉町1)	秋葉原東部納涼大会
	日本テレビ麹町ビル駐車場(二番町14)	日本テレビ通り納涼盆踊り大会
8月5日(水)・6日(木)	東京大神宮(富士見2-4-1)	大神宮通り納涼盆踊り大会
8月6日(木)・7日(金)	神田児童公園(神田司町2-2)	納涼盆踊り大会
8月15日(土)	西神田公園(西神田2-3-11)	西神田ファミリー夏祭り盆踊り
8月20日(木)・21日(金)	芳林公園(外神田3-5-18)	外神田納涼大会
8月22日(土)	岩本町ほほえみプラザ(岩本町2-15-3)	神田大門通り子供連合会納涼盆踊り大会
8月28日(金)・29日(土)	日比谷公園(日比谷公園1-6)	日比谷公園丸の内音頭大盆踊り大会

## 打ち水で「涼」を体感 ～東京オリンピック・パラリンピックを涼しく迎えよう～



打ち水は、日本の暮らしの知恵として古くから行われ、今でも手軽に涼しさが体感できる方法として、広く知られています。8月は打ち水月間です。2020年の東京オリンピック・パラリンピックを見据え、まちを打ち水で涼しくしましょう。

問合せ 環境政策課事業推進係 ☎5211-4253

### 8月3日(月) 区内一斉打ち水

区は、8月1日を「区内一斉打ち水」の日と定め、区民・事業者の皆さんの協力を得て、一斉に打ち水を行います。打ち水は、誰でも気軽に楽しくできます。ご近所同士や町会、商店街などグループで、打ち水に参加してみませんか。

時8月3日(月) 16時30分～(雨天の場合は4日(火))

※今年は1日が土曜のため、3日(月)に実施します。

#### 打ち水のポイント

- ・お風呂の残り湯など、二次利用水を使用する。
- ・朝夕方の涼しい時間に家のまわりやベランダ等で行う。

## 区内各所でも打ち水を実施

「区内一斉打ち水」のほかにも、区内各所で打ち水を行います(雨天中止)。詳しくは、各担当にお問い合わせください。

### 区役所本庁舎

時8月3日(月)～31日(月) 16時30分～(土・日曜を除く)

場区役所玄関前(九段南1-2-1)

内区役所を訪れた皆さんと一緒に実施。小さなお子さんには、象の形をしたジョウロをプレゼント(1人1個)。

問環境政策課事業推進係 ☎5211-4253

### こどもの池

時こどもの池開設期間中(8月31日(月)まで)の毎日15時45分～(15分程度)

場東郷元帥記念公園(三番町18)、千鳥ヶ淵公園(麴町1-2 半蔵門

そば)、神田児童公園(神田司町2-2)、芳林公園(外神田3-5-18)、和泉公園(神田和泉町1)

内こどもの池で使用した水を利用して実施。

問道路公園課都市施設主査 ☎5211-4243

### 大手町・丸の内・有楽町

時7月24日(金)～8月12日(水)

場行幸通り、有楽町駅前広場(有楽町イトシア前)、東京サンケイビル1階メトロスクエア・フラット、東京国際フォーラム広場、大手町川端緑道など

内ヒートアイランド対策の一環として「環境配慮型街づくり」をコンセプト

に毎年実施。

問大手町・丸の内・有楽町打ち水プロジェクト事務局 ☎6206-8118(平日10時～12時・13時～17時)

他日程など詳しくは、大丸有打ち水プロジェクト2015のホームページ(<http://www.ecozzeria.jp/project/uchimizu.html>)をご覧ください。

### 靖国通り 第9回「靖国通り打ち水週間」(Cool Yasukuni - 2℃)

時7月30日(木)～8月2日(日)

場靖国通り歩道(九段下～須田町の各参加店舗前)

内浴衣を着た女性が、自転車アドクル(イベント案内付自転車)で靖国通りを巡り、各所で一緒に打ち水を実施。

－オープニングイベント－

時7月30日(木) 11時～

場神保町交差点岩波ビル前広場(神田神保町2-1)

内来場の皆さんと、手おけや水消火器等で打ち水を実施。参加者にうちわをプレゼント(先着500名)。

問実行委員長・稲垣 ☎3262-7777

■麴町大通り(新宿通り)

時8月3日(月)～31日(月)

場麴町大通りの歩道(半蔵門～JR四ツ谷駅)

内町会や事業所、地元の児童・生徒が参加して実施。

－オープニングイベント－

時8月3日(月) 16時30分～

場麴町四丁目交差点、三菱東京UFJ銀行麴町中央支店前(麴町4-1)

問麴町地区環境整備協議会 ☎3261-1114

# まちみらい ニュース News

Vol.124

編集 公益財団法人まちみらい千代田  
〒101-0054 千代田区神田錦町3-21  
ちよだプラットフォームスクウェア4階  
TEL3233-7555(代) FAX3233-7557  
<http://www.chiyoda-days.jp>

まちみらい千代田 公式フェイスブック  
<https://www.facebook.com/pages/公益財団法人まちみらい千代田/432697173544316>

まちみらい千代田 公式ツイッター  
<https://twitter.com/MMChiyoda>

## 次回「ちよだ青空市」は

8月5日(水)11:00~15:00開催  
(第1水曜日です)

### 問合せ

NPO法人農商工連  
携サポートセンター  
☎5259-8097

### 会場

千代田区神田錦町3-21  
ちよだプラットフォームスクウェア・ウッドデッキ  
地下鉄東西線竹橋駅3B出口より徒歩2分

<http://www.npo-noshokorenkei.jp/index.html>



## ビジネス法律相談(無料)

次回は8月21日(金)です!

※8月は第3金曜日に実施します。

まちみらい千代田では、毎月第2金曜日に千代田区内の中小企業のためのビジネス法律相談を実施します。完全予約制となっていますので、まずは、お電話にてお問合わせください。

日時 毎月第2金曜日

①13時~②14時~③15時~※1回45分

場所 千代田区神田錦町3-21

ちよだプラットフォームスクウェア

### 申込

- ・お電話にて予約状況をご確認ください。
- ・実施日の2日前の正午までにご予約ください。
- ・相談内容は、ビジネス法律相談に限ります。

問合せ 産業まちづくりグループ

☎3233-7558

## ちよだマンション・カフェ ~美味しいコーヒーを片手に交流~

マンション住民同士が気軽に交流できる場として開催中の「ちよだマンション・カフェ」。

8月は、コーヒーチェーン店にご協力いただき、美味しいコーヒーをご用意します。本格的なコーヒーを飲みながら、「ご近所付き合い」、「防災対策」、「マンションでの子育て」など、マンションに関する話題で盛り上がりましょう。

区内のマンションにお住まいの方でしたら、どなたでも無料で参加できます。会場にはキッズスペースがありますので、親子での参加も大歓迎です。

お気軽にお越しください。

日時 平成27年8月1日(土)

14時~16時

会場 富士見みらい館地域交流室

(富士見1-10-3)

参加費 無料

問合せ 住宅まちづくりグループ

☎3233-3223

## 『第8回千代田ビジネス大賞』 募集を開始



▲昨年度「第7回千代田ビジネス大賞」表彰式

『第8回千代田ビジネス大賞』のエントリー企業を募集します。

まちみらい千代田では、中小企業の成長発展を支援することを目的として、経営革新や経営基盤の強化に取り組んでいる企業や特徴ある優れた活動実績をあげている企業を表彰しています。



▲「平成26年度第7回千代田ビジネス大賞表彰企業」の冊子が完成しました。こちらも、まちみらい千代田、千代田区役所、各出張所窓口で配付しています

産業まちづくりグループ  
☎3233-17558

エントリー申込書及びパンフレットは、まちみらい千代田、千代田区役所、各出張所窓口でも配付しています。

<http://www.chiyoda-days.jp/business/biz-prize.html>

エントリー資格は、①千代田区内に本店営業の本拠地があり、②決算期以上事業活動をしている法人または個人の中小企業、③経営成績及び財務状態が健全であることです。

エントリー方法は、「エントリー申込書」にご記入の上、FAXまたはホームページ「千代田ビジネス」をご覧ください。

## マンション防災支援は まちみらい千代田におまかせください!

まちみらい千代田のマンション防災に関する各種助成制度をご紹介します。

名称	概要	対象	費用	主な要件・備考等
1 マンション防災計画策定支援	区内の分譲マンション及び賃貸マンションに、「防災アドバイザー」を派遣して防災計画の策定を支援します。	区内分譲マンション管理組合及び賃貸マンション所有者	無料	「防災アドバイザー」の派遣は10回まで。

地震が発生した時にどう対応すれば良いのか、マンションには独自の防災計画が不可欠です。「防災アドバイザー」を活用し、事前に備えておきましょう。マンション防災計画を策定することにより、以下の助成を活用できます。

名称	概要	対象	費用	主な要件・備考等
2 災害用資器材等購入費助成	マンションで災害用の資器材(パール・ハンマー・発電機・水・非常食・携帯トイレ等)を購入する際に、その経費の一部を助成します。 【助成額】資器材等の購入にかかる費用の1/2でかつ上限15万円(賃貸は10万円)	区内分譲マンション管理組合及び賃貸マンション所有者	無料	①マンション防災計画を策定。 ②建築基準法等に適合。 ③全戸数の過半数、又は10戸以上が住宅。 ④本制度を初めて利用、又は前回利用から3年経過。 ※分譲・賃貸の別によって要件等に違いがあります。詳細はお問い合わせください。
3 AEDの設置	マンション内だけでなく、近隣地域で利用できるAEDをマンションに設置します。	区内分譲マンション管理組合	無料	①マンション防災計画を策定。 ②管理規約を整備。 ③建築基準法等に適合。 ④全戸数の過半数、又は10戸以上が住宅。
4 エレベーター非常用備蓄キャビネットの配付	エレベーターでの閉じ込め事故の際、救助までの間に必要となる水・トイレ・懐中電灯などの物資を入れたキャビネットを配付します。	同上	無料	同上

各種助成制度の詳細については、お気軽にご相談ください。

問合せ 住宅まちづくりグループ ☎3233-3223

## 皆さんのマンションにお伺いします!

### マンションに関して、わからないことはまず、まちみらい千代田へ

マンションの耐震診断や耐震改修、大規模修繕、建替等々の助成制度を知りたいなど、マンションに関する支援制度等を、マンションの理事会をはじめ、総会や勉強会、検討会等、皆さんのマンションにお伺いして説明します。

○マンションの防災計画(マニュアル)を作りたいけれどどうすれば良いの?

○マンションの大規模修繕を考えているけれど助成制度ってあるの?

○建物の耐震診断を行う際に活用できる助成制度はあるの?

■派遣料 無料

■派遣時間 平日9:00~17:00(2時間以内)

※上記以外を希望の場合、ご相談ください。

※平成27年7月から、まちみらい千代田の職員とマンション管理士がマンション防災計画策定のお願いにみなさんのマンションをお伺いしています。

詳細は、下記までお問い合わせください。

問合せ 住宅まちづくりグループ

☎3233-3223

FAX 3233-7557

✉ [kyojyu@mm-chiyoda.or.jp](mailto:kyojyu@mm-chiyoda.or.jp)

マンション相談員連載コラム

マンション よ・も・や・ま・話

第9回 誰の世話にもならない?

マンションの中で管理組合活動やコミュニティ活動を熱心にされている世話好きの女性がいました。その方は防災会の代表として、「災害時要援護者名簿」の作成にも熱心に取組んでいました。※「災害時要援護者名簿」とは、災害時の救援協力が円滑に行われるように、日頃から見守り(声掛け)を行うことを目的として作成される名簿です。

ほとんどの方がその取り組みに共感し、名簿登録されていました。ところが、隣の部屋の男性だけは「あなたの助けは必要ないよ」とばかりに登録を拒否していたのです。体が大きい男

性で、自転車どこにでも出かけるようなお元気な方でした。

ある夏の日のことです。しばらく姿が見えないことを心配したマンションの住民が、管理員に部屋の鍵を開けてもらって中に入ると、室内で倒れて亡くなっていたのです。その後が大変でした。警察の現場検証への立会・部屋の掃除・身内探し、遺品の片づけまで、隣人が協力して行わなければなりません。幸いにその男性の遠い親せきが見つかりましたが、ゴミ処理はマンションの隣人が手伝いました。亡くなった男性の方は、生前は健康

マンション無料相談窓口開設中!

日時	月曜日～金曜日 (土日祝を除く) 午前9時から午後5時 (受付は4時まで)	予約	事前に日時・内容をお知らせください。よりの確 なご相談ができます。 なお、個人情報公開され ることはありません。
場所	千代田区神田錦町3-21 まちみらい千代田	問合せ	住宅まちづくりグループ ☎3233-3223
対象	千代田区内のマンション 居住者及び所有者		

に自信があったのでしょうか。「誰の世話にもならない。自分のことは自分でできる。」と考えていたのでしょうか。けれども、これほどマンションの隣人に迷惑がかかるということを生前に知っていたら、考え方も変わっていたかもしれません。

誰でも自分の知らないところで誰かのお世話になっているのです。そのことを心に留めて、普段から感謝の気持ちを持ってマンションライフを楽しみたいもの

です。マンション内で「人間関係が煩わしい」とか、「コミュニティは不要だ」などの考え方もありますが、同じマンションに縁あって暮らしている者同士、お互いに思いやって安心して穏やかに暮らしましょう。マンション管理士 村澤優子

◆次回は「バルコニーは誰のもの?」の予定です。  
問合せ 住宅まちづくりグループ ☎3233-3223

第7回 千代田ビジネス大賞 表彰企業紹介

紹介記事・ビジネス大賞に関する問合せ 産業まちづくりグループ ☎3233-7558

特別賞

有限会社エイアイ企画

取締役社長 石川 亜子

～全てはお客様のために～

有限会社エイアイ企画は「お客様目線の業務遂行」と「ご依頼に対する報本反始」を事業の礎に、電子部品、船舶部品、建設資材、管工資材の海外調達と独自商品の輸入卸売を行う商社です。

世界30カ国以上、700社以上のメーカーおよび提携先と緊密に連携していますので、ご依頼内容を分析し要求される優先事項を元に、価格はもちろんのこと為替や納期、サービス等において最適な調達先の中から選定しご提案いたします。ネジ1本、ブレーカー1個など物量・価格に関わらず必要なものを必要な場所に納品するまでの一連の業務を包括的に支援いたします。小ロット・短納期が強みで主に保守・改修工事用の部品および設備を中心に、船舶、建設、製造、防衛等、様々な分野からご依頼をいただいています。

また、独自商品の輸入卸売につきましては、私たちを取り巻く環境の質の向上を目指した商品開発を行っています。

「ウルフピー」は狼の尿を利用した

動物よけで作物や道路などに被害を与える鹿、猪、猿などの天敵である狼の存在に対する忌避行動を利用し動物を寄せ付けにくくする商品です。動物が臭いに慣れにくいこと、天然の狼尿なので動物や自然を傷つけることなく安全に獣害対策ができることが特徴です。

「プレスレットパディ」は一人では装着し難いプレスレットを簡単に装着するための道具で便利グッズとして小売されている他、宝飾・アクセサリーの販促品としてご利用いただいております。商品調達および仕入のご相談は、お気軽にお問い合わせください。

有限会社エイアイ企画  
☎6256-0381  
http://www.aiplanning.net/



広

特別賞

ジャパンスタイルデザイン株式会社

代表取締役社長 木村 環

～私たちは、和敬の精神でお客様に幸せをお届けします～

弊社は2009年、日本のどこよりも女性デザイナーが活躍できる場を目指して設立されました。私達の大切にしている言葉、それは「不易流行」です。不易と流行、そのどちらも大切にしながら、各種デザイン、コンテンツ制作に邁進しています。

【エディトリアルデザイン】  
デザイン、DTP、イラスト、漫画制作まで、横断的により良い書籍づくりのお役に立てるよう、女性デザイナーによる、きめ細かい機微を汲み取ったやりとりで、出版社様から高い評価をいただいています。

【ブランディングデザイン】  
映画館、日本酒蔵元、農業関連企業、税理士事務所、病院、歯科医院、といった幅広いお客様に対して、コンセプト立案から参画することで、ワンストップによるブランディングデザインをお届けしています。

【ビジネスコンテンツ制作】  
デザインと漫画を融合させ、若い

ビジネスパーソンのみなさんに、勇気と元気をお届けできるようなコンテンツ制作が特徴として挙げられます。また、各種企業様、各種大学様とのタイアップコンテンツも制作しています。

また、2014年、デザイン制作および漫画制作に携わる身として、「情報発信によって、少しでも多くの犬が幸せに長生きできるように」という理念のもと、保護犬の周知を目的としたフリーマガジン「Wan!!ピース」を創刊、全国各地で設置いただき、隔月刊(発行部数1万部)で発行しています。

ジャパンスタイルデザイン株式会社  
☎5213-4518  
http://www.japanstyledesign.com/



海外メーカー約600社との取引実績と、世界各地に有する現地提携先との強力な連携により、貴社ご指定の部品および機器類を迅速かつ安価にて調達します。



有限会社エイアイ企画

千代田区丸の内2-2-1  
TEL 03-6256-0381  
FAX 03-6256-0382  
URL: http://www.aiplanning.net/

動物よけ  
ウルフピー®  
日本唯一の輸入元です

和 Wa-Kei 敬 Since 2009

心をおだやかにして慎み、相手を敬うこと。  
私たちは、和敬の精神でお客様に幸せをお届けします。