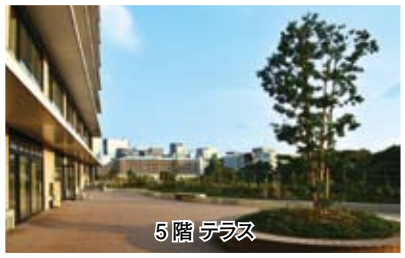


主な内容

- 第10回ちよだジュニア文学賞決定 / 第3回区議会定例会の審議結果……2
- 区民健診は2月29日(月)まで………3
- 第53回区民体育大会………6・7
- 平成28年度の区立保育園・こども園等の入園児を募集………8
- 11月は児童虐待防止推進月間……11

高齢者総合サポートセンター

「かがやきプラザ」が 11月24日(火)オープン!



九段下駅
徒歩5分

旧千代田区役所の跡地に、高齢者総合サポートセンター「かがやきプラザ」が11月24日(火)オープンします。

かがやきプラザ内の相談センターでは、高齢者や家族の皆さんからの相談を、24時間365日体制で受け付け、具体的なサービスにつなげるとともに、(区)在宅支援課による在宅支援サービスを行います。

また、九段坂病院との合築により、介護と医療のサービスを迅速・的確に調整します。

平成28年1月4日(月)からは、高齢者センターの機能を移転した高齢者活動センターを開設するとともに、人材育成の研修を行い、高齢者の皆さんを総合的に支援します。

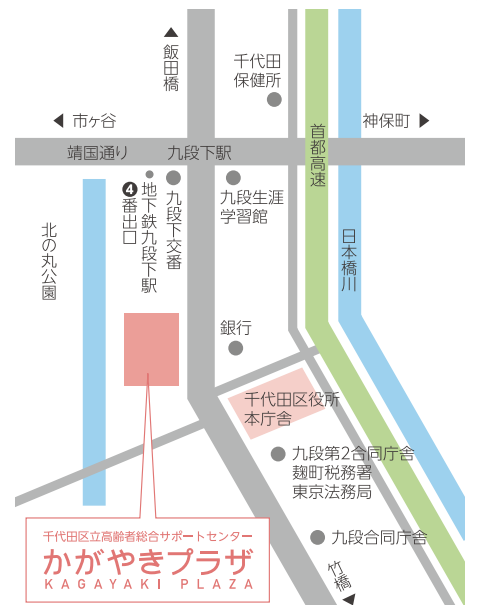
皆様のご利用をお待ちしています。

問合せ 在宅支援課事業推進主査 ☎5211-3625

内覧会を開催 オープン前に施設を見学

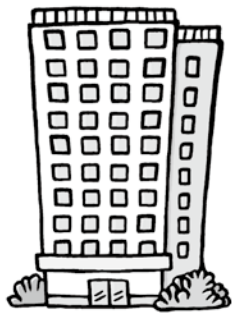
11月14日(土) 午後1時～3時

※事前の申し込みは不要です。当日直接会場へお越しください。



最寄駅 東京メトロ東西線・半蔵門線・都営新宿線九段下駅から徒歩5分
 〒102-0074 東京都千代田区九段南一丁目6番10号

「かがやきプラザ」施設の概要は、12面を「覗くだけ」



一般募集住宅(家族向け・単身者向け)、定期使用住宅(若年ファミリー向け・多子世帯向け)、若年ファミリー向け住宅の入居者を募集します。

都営住宅の入居者募集

て満たす方

- ①都内に居住している(単身者は3年以上)
- ②所得が基準の範囲内である
- ③現に住宅に困っている

※このほかにも、申込区分ごとに条件があります。詳しくは、募集案内をご覧ください。

募集案内をご覧ください。

募集案内の配布 11月13日(金)まで東京都住宅供給公社募集センター(各窓口センターを含む)・都庁、情報コーナー(区役所2階/日曜を除く)、住宅課(区役所5階/土・日曜を除く)、出張所(土・日曜を除く)で配布。

申込み 11月17日(火)(必着までに所定の申込書募集案内に添付)を郵送で東京都住宅供給公社募集センター(〒150-8322 渋谷区神宮前5-53-67)へ。

問合せ ☎0570-10101

ちよだマンション・カフェ 地震対策の講話

マンション住民や地域の方が気軽に交流できる場として開催中の「ちよだマンション・カフェ」。



マンションや地域、防災などの話題で盛り上がりましょう。

区内のマンションにお住まいの方やマンションにお住まいの方と交流したい方は、どなたでも無料で参加できます。

とき 11月14日(土)14時~16時(当日直接会場へ)

会場 和泉橋区民館2階洋室A(神田佐久間町1-11)

問合せ コミュニティ振興課マンション施策調整室
☎5211-3656
☎3233-3223(公財)まちみらい千代田

4作品が受賞 第10回ちよだジュニア文学賞

区内在学の児童・生徒から116編の作品が寄せられ、次の4作品が受賞し、10月31日に授賞式が行われました。

作品集は区立図書館で貸し出します。

作題名・受賞者(順不同)
・「駄菓子屋二人トリオ」
姉川清香さん(九段小学校6)



▲ちよだジュニア文学賞作品集

- ・「おじいちゃんの木」
小谷陽香さん(九段小学校6年)
 - ・「ペンギンになる方法」
長島志珠さん(神田一橋中学校1年)
 - ・「My Friend」
高瀬慎也さん(暁星中学校1年)
- ※第11回の募集は平成28年5月からです。
- 問合せ** 文化振興課文化振興係
☎5211-3628

消費者だより

結婚式場の解約トラブル

結婚式の挙式場所や形式の多様化に伴い、式場の解約トラブルが増加しています。

相談事例
・仮予約のつもりで一年以上先の日程を申し込んだ。すぐにキャンセルしたが、申込金の一部を返してもらえなかった。



なかつた。

契約の翌日に解約を申し出たが、申込金を返してもらえない。キャンセル料を請求された。

消費者へのアドバイス
①その場ですぐ契約の申し込みをしない。
②契約の成立時期やキャンセル規定をよく確認する。
③見積り内容は納得がいくまで説明を求める。
仮契約や仮申し込みと言われなくても、契約書面を取り交わせば



千代田区2010消費生活センターイメージキャラクター「キックン」

契約は成立しています。キャンセルする場合は、解約料や申込金の扱いは、契約前によく確認してください。

困ったことがあれば、消費生活センターにご相談ください。

問合せ 消費生活センター
☎5211-4314

第3回区議会定例会

平成27年第3回区議会定例会を、9月24日から10月21日まで開催しました。

この定例会では、区長提出議案11件、委員会提出議案2件、議員提出議案4件が審議され、報告が1件ありました。詳しくは「ちよだ区議会だより」や区議会のホームページ(<http://kugikai.city.chiyoda.tokyo.jp>)をご覧ください。

総務課
☎5211-4138

区議会事務局
☎5211-4297

区長提出議案等

- ▼平成27年度千代田区一般会計補正予算第2号(可決)
- ▼平成26年度千代田区各会計歳入歳出決算の認定について(可決)
- ▼千代田区個人情報保護条例の一部を改正する条例(可決)
- ▼千代田区手数料条例の一部を改正する条例(可決)
- ▼区立九段小学校・幼稚園改築工事請負契約について(可決)
- ▼区立九段小学校・幼稚園改築工事請負契約について(可決)
- ▼区立九段小学校・幼稚園改築工事請負契約について(可決)
- ▼区立九段小学校・幼稚園改築工事請負契約について(可決)
- ▼区立九段小学校・幼稚園改築工事請負契約の一部変更について(可決)
- ▼特別区道の路線の廃止について(可決)
- ▼いきいきプラザ一番町の指定管理者の指定について(可決)
- ▼平成26年度千代田区財政健全化判断比率について(報告)

委員会提出議案

- ▼議案第46号 平成26年度千代田区各会計歳入歳出決算の認定についてに対する附帯決議(可決)
- ▼認知症への取り組みの充実強化に関する意見書(可決)

議員提出議案

- ▼地方税財源の拡充に関する意見書(可決)
- ▼マイナンバー制度社会保険・税番号制度の中止を求める意見書(不決)
- ▼安全保障関連法の採決に抗議し、廃止を求める意見書(不決)
- ▼お茶の水小学校・幼稚園の改築と周辺地域の整備特別委員会の設置について(可決)

行政書士の無料相談

毎月2回開催!

場所: 区役所2階 時間: 13時~15時

遺言・相続 許認可手続 法人設立 外国人ビザについてなど

第3火曜日 11月17日 **第1水曜日 12月2日**

毎月の開催日及び詳細はホームページで!

http://www.chiyoda-gyousei.jp/ ☎6362-6715

「不動産の相続」無料相談会

相続、不動産専門の弁護士・税理士・司法書士・不動産鑑定士 土地家屋調査士・不動産コンサルタントによる無料相談

日時・場所: 平成27年11月14日(土)15時~19時

ちよだプラットフォームスクエア本館503号室
〒101-0054 東京都千代田区神田錦町3-21

***事前予約制 (お電話にてご予約ください)**

ご予約は **03-5356-2366**

相続支援隊 小堀球美子法律事務所まで

ギモン・お悩み・トラブル お気軽にご相談ください

『デジタル時代の日本のものづくり』

講師 日本経済新聞社 編集委員 関口 和一氏

募集要項 定員 80名 (先着順・定員になり次第、締め切りいたします)

申し込み方法 メール (info1121@denki-club.or.jp) または、往復はがきに (住所・氏名・年齢・職業・電話番号)、「関口氏講演会・参加希望」と明記し、お送りください。折り返しご連絡を差し上げます。

場所・時間 一般社団法人電気倶楽部 平成27年12月15日(火)
下記住所にて 受付開始 15:40 開演 16:00~17:00

※未就学児の入場をお断りしております。※参加希望の方は事前申し込みをお願いします。

主催: 一般社団法人電気倶楽部 <http://www.denki-club.or.jp> 〒100-0006 千代田区有楽町1丁目12番1号 新有楽町ビル10階

受診はお済みですか？

平成27年度 区民健診は平成28年2月29日(月)まで

区は、区民の皆さんの健康管理と生活習慣病の予防・早期発見のために区民健診を実施しています。

今年度の区民健診は、平成28年2月29日(月)までです。1月から2月は大変混み合いますので、指定医療機関に予約のうえ、早めに受診しましょう。

なお、**受診券をお持ちでない方はご連絡ください。随時発行します。**

問合せ 健康推進課健康推進係 ☎ 5211-8171

※対象の方には、6月上旬に受診券を郵送しています(11月までの転入者には、随時郵送します)。受診できる指定医療機関・各健診(検診)の詳細は、同封のご案内または区のホームページでご確認ください。

国保健診

40歳以上の千代田区国民健康保険の加入者を対象として、メタボリックシンドロームに着目した生活習慣病予防のための健診と、特定保健指導を実施しています。がん検診(肺がん・胃がん・大腸がん)も受診できます。

特定保健指導とは

国保健診を受診した結果、生活習慣病のリスクが高いと判定された方を対象に、メタボリックシンドロームの予防と改善に向けて、具体的な取り組みを医師・保健師・管理栄養士等と一緒に考え、約6か月間かけて生活習慣を見直します。

長寿健診

75歳以上の方を対象として、国保健診と同じ内容の健診を実施しています。がん検診(肺がん・胃がん・大腸がん)も受診できます。

成人健診

ご加入の医療保険が実施した健診に追加して、さまざまな検査と、がん検診(肺がん・胃がん・大腸がん)を受診できます。

肺がん検診・胃がん検診・大腸がん検診を同時に受診できます。

若年節目健診

自分の健康状態を把握するため、5年に1度の節目健診を受診しましょう。

区民歯科健診

80歳になっても20本の歯を保つための「8020運動」が進められています。一生自分の歯でおいしく食べるためにも、歯科健診で自分の歯と歯ぐきの状態を確認しましょう。19歳以上の方はどなたでも受診できます。

子宮がん検診・乳がん検診

子宮がんや乳がんは自覚症状が出にくいですが、早期に発見できれば完治の可能性が高い病気です。対象年齢の方は、ぜひ受診しましょう。

なお、下表に該当する女性には、受診券と併せて無料クーポン券を配付しています。

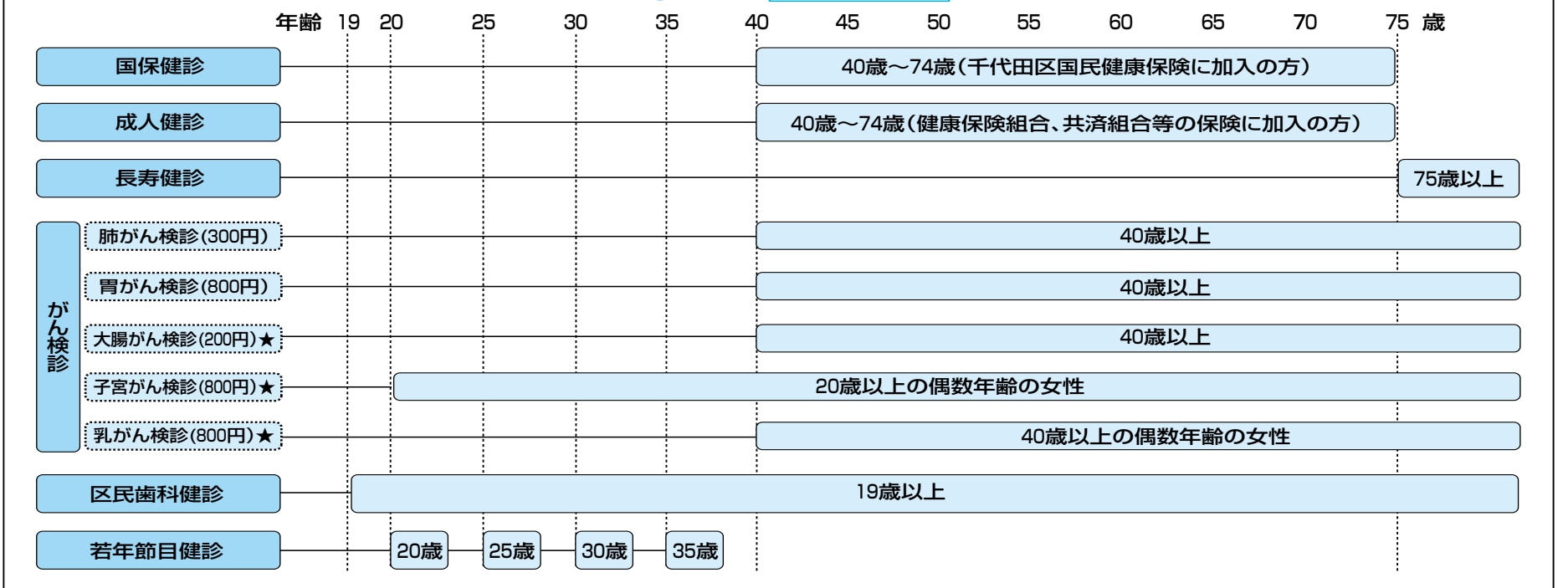
▼大腸がん検診・子宮がん検診・乳がん検診の無料クーポン券配付対象者の年度末年齢および生年月日

年齢	子宮がん検診(女性のみ)	年齢	乳がん検診(女性のみ)・大腸がん検診(男女共)
21歳	平成6(1994)年4月2日～平成7(1995)年4月1日	41歳	昭和49(1974)年4月2日～昭和50(1975)年4月1日
26歳	平成元(1989)年4月2日～平成2(1990)年4月1日	46歳	昭和44(1969)年4月2日～昭和45(1970)年4月1日
31歳	昭和59(1984)年4月2日～昭和60(1985)年4月1日	51歳	昭和39(1964)年4月2日～昭和40(1965)年4月1日
36歳	昭和54(1979)年4月2日～昭和55(1980)年4月1日	56歳	昭和34(1959)年4月2日～昭和35(1960)年4月1日
41歳	昭和49(1974)年4月2日～昭和50(1975)年4月1日	61歳	昭和29(1954)年4月2日～昭和30(1955)年4月1日

健診(検診)の種類と対象者

がん検診以外は
いずれも無料

※年齢は平成28年3月31日現在の満年齢です。



★無料クーポン券対象者を含む。詳しくは、上記関連表をご覧ください。

健康通信

11月30日は「歯の日」
「いつまでも健康的なお口を」

歯周病は、予防が大切

歯周病は、歯と歯ぐきのすきま(歯周ポケット)から侵入した細菌が、炎症を引き起こし、やがて歯を支える骨までも溶かしてしまう病気です。30歳以上の約8割がかかっていると言われていますが、自覚症状がないまま症状が進むため、進行するまで気がつかない事もあります。また、歯を失う原因となるだけでなく、糖尿病などの全身の疾患

家庭での日常的なケアと歯科医院での定期的なケアを

一日に1回丁寧に歯の中を清潔にすることで歯周病を予防することができます。また家庭でのケアと併せて、痛みや違和感がなくても、年に1回は歯科医院で健診を受けることをおすすめします。

区民歯科健診を行っています

区は19歳以上の方を対象に、年に1回無料で受けられる「区民歯科健診」を実施しています。詳しくは、健康推進課(☎5211-8171)へ。

区民世論調査を実施

11月中旬から12月上旬にかけて「千代田区民世論調査」を実施します。対象者には11月中旬に調査票を送付します。これは区民の皆さんの生活実態や意識・意向を区政に反映させるための調査です。ご協力をお願いします。

対象 20歳以上の区内在住者 2,000名(無作為抽出)

問合せ 広報広聴課 ☎ 5211-4171

中高年のみなさん大募集！！

富士通オープンカレッジ飯田橋神楽坂校

OpenCollege 中高年・初心者のためのパソコン教室

くり返し、ゆっくり、ていねいに、楽しく学べます

ご連絡先<教室> 新宿区神楽坂3-6ニューショウトウヤビル3F

TEL: 03-5228-6033

FAX: 03-5228-6046

見学はお気軽に！！

障害者とその家族の激励慰安会

とき 11月23日(月・祝)午前11時～午後1時(当日直接会場へ)
会場 障害者福祉センターえみふる(神田駿河台2-5)
対象 区内在住の障害者とその家族
内容 第1部=式典/第2部=弦楽器演奏と和の調べ(舞踊と琴)
問合せ 障害者福祉センターえみふる ☎3291-0600

GO! GO! 高齢者就職面接会

とき 11月20日(金)午後1時30分～4時30分(受付午後1時～3時)
会場 東京しごとセンター地下2階講堂(飯田橋3-10-3)
対象 おおむね55歳以上で仕事を

探している方
内容 複数の企業との合同就職面接会。
問合せ ハローワーク飯田橋シニアコーナー ☎5211-2360

いきいき教室 100歳まで元気に過ごすために

とき 11月26日(木)午後2時～3時
会場 いきいきプラザ一番町(一番町12)
対象 区内在住・在勤でテーマに関心のある方30名(申込順)
内容 高齢期を元気にいきいきと過ごすための秘けつを学ぶ。
講師 服部千代美(高齢者あんしんセンター 魏町)
申込み 前日までに電話またはファクス(10面記入例参照)で高

齢者あんしんセンター魏町(☎3265-6141 FAX 3265-6138)へ。

尿漏れ・失禁対策をしてオシャレに出かけよう

とき 12月7日(月)午後1時30分～3時30分
会場 いきいきプラザ一番町地下1階カスケードホール
対象 65歳以上の区内在住者30名(申込順)
内容 排尿障害の理解と対処法、骨盤底筋体操を学ぶ。
講師 安部静枝さん(看護師)
申込み 直接いきいきプラザ一番町(一番町12)へ。
問合せ ☎3265-6311



その他 動きやすい服装でお越しください。



介護予防コーナー

空気が乾燥する季節 口を清潔に保ちインフルエンザ感染を防ぐ

- インフルエンザが流行する時期は12月～3月頃
■唾液は口の中を清潔にします
■マッサージや健康教室に参加して口の中から健康に

同様に、口の体操や唾液腺マッサージを、毎日の生活に取り入れてみましょう。
また、高齢者あんしんセンターでは「お口の健康教室」の案内をしています。
問合せ 高齢者あんしんセンター 魏町 ☎3265-6141 神田 ☎5297-2255



高齢者センターのお知らせ

1 高齢者センター閉館

高齢者センター(神田神保町2-20)は、12月28日(月)をもって閉館します。
問合せ 高齢介護課高齢介護係 ☎5211-4219

2 カラオケ大会 出場者募集

とき 12月10日(木)午前10時～午後3時
会場 高齢者センター4階
対象 60歳以上の区内在住者45名(申込順)

内容 高齢者センターで行う最後のカラオケ大会。
申込み 11月20日(金)までに電話または直接高齢者センター窓口(神田神保町2-20)へ。
※代理申し込みはできません。
※観覧はどなたでもできます(当日直接会場へ)。



美術館・博物館等の催し

主に企画展・特別展を掲載しています。

※印は、月曜が祝日のとき開館し、翌火曜を休館します。

Table with 7 columns: 館名, 催し物, 会期, 休館日, 展示内容等, 料金, 電話. Rows include exhibitions at Shoyu-kei-kan, Shouwa-kan, Chikuzen-kan, etc.

掲載した写真を差し上げます(一部を除く)。詳しくは広報広聴課へ。

のびのび子育て

四番町児童館 観劇会 人形劇「とべ! ドードー」

時 11月18日(水) 14時45分～16時45分(当日直接児童館へ)
 場 四番町児童館遊戯室(四番町11)
 対 区内在住・在学・在園の乳幼児～小学生とその保護者(小学生だけの参加も可)
 内 人形の製作や人形劇体験コーナーもあり。
 問 ☎ 3234-3084

いすみ子どもプラザ ゲーム村 2015

時 12月5日(土) 13時15分～16時30分(受付13時～)
 場 いすみ子どもプラザ(神田和泉町1)
 対 0歳～18歳の児童とその保護者
 内 ゲームや工作を楽しむ。飲食コーナーあり。
 問 同プラザ・清水 ☎ 3865-1461

九段中等教育学校の催し

平成28年度入学願書の配布

時 11月9日(月)～(平日8時～16時45分)
 場 九段中等教育学校九段校舎1階経営企画室窓口(九段北2-2-1)
 ※郵送配布は行いません。直接来校してください。

■平成28年入学願書の出願説明会
 時 11月8日(日)①9時～9時30分②10時～10時30分③11時～11時30分④12時～12時30分(内容は各回同じ/当日直接会場へ)
 場 九段中等教育学校九段校舎多目的ホール

他 持ち物＝景品などをいれるかばん(両手があくもの)・上履き・靴袋

保育園の催し

■麴町保育園 楽しみサタデー～麴町こども動物村へようこそ～
 時 11月14日(土)①10時～12時②13時～14時(雨天延期/当日直接会場へ)
 場 東郷元帥記念公園(三番町18)
 内 動物との触れ合いやポニー乗馬。
 問 麴町保育園 ☎ 3261-7960

■神田保育園 移動動物園
 時 11月17日(水)10時30分～12時(雨天延期/当日直接会場へ)
 場 淡路公園(神田淡路町2-107)
 対 未就学児とその保護者
 内 モルモットやうさぎなどの動物と触れ合いを楽しむ。
 問 神田保育園 ☎ 3253-6258

おはなし会

内 お子さんに本に親しんでもらうため、30分程度の読み聞かせを実施。
 ■千代田図書館 ☎ 5211-4289
 時 11月12日(木)11時～(乳幼児向け)
 ■四番町図書館 ☎ 3239-6357
 時 ①毎週金曜16時～16時30分～(乳幼児～小学生向け)②11月22日(日)15時～(幼児以上向け)

ポニー乗馬会



時 11月22日(日)①10時～12時②13時～15時(雨天中止/当日直接会場へ)
 場 番町小学校校庭(六番町8)
 対 小学生以下の区内在住・在学者(サポートを必要とする方も参加可)
 内 小動物との触れ合いもあり。
 問 千代田区青少年委員会・花輪 ☎ 070-5371-1720
 他 中止の場合は、当日8時以降に千代田区青少年委員会のホームページ(<http://www.seishonen.jp>)でお知らせします。

にここ広場 育児の情報交換と体重測定

時 11月30日(月)10時～11時30分(受付9時45分～)
 場 千代田保健所3階多目的ルーム(九段北1-2-14)

千代田区子ども自然教室 スキーキャンプ参加者募集



片手で雪を満喫! スキーキャンプ
 時 平成28年1月4日(月)～6日(水)(2泊3日)
 場 かたしな高原スキー場(群馬県利根郡片品村)
 ※宿泊先＝尾瀬しんこう荘(群馬県利根郡片品村越本629)
 対 区内在住・在学の小学4年生～中学3年生若干名(抽選)
 ※右記準備会・保護者説明会の参加が必要。

対 平成27年9月生まれの第1子の赤ちゃんとお父さん、お母さん
 師 保健師など
 申 11月27日(金)までに電話で健康推進課保健予防係(☎5211-8172)へ。
 問 健康推進課保健相談係 ☎ 5211-8175

土曜まま・ぱぱ学級

時 12月5日(土)9時30分～11時50分(受付9時15分～)
 場 千代田保健所3階多目的ルーム(九段北1-2-14)
 対 初めて「まま」「ぱぱ」になる区内在住の妊娠20週～32週未満の妊婦とそのパートナー16組(抽選)
 内 ①沐浴実習②ぱぱの妊婦体験③座談会(赤ちゃんとの生活)
 師 助産師など
 申 11月5日(木)9時30分～20日(金)18時(必着)までにハガキまたはホームページ(10面記入例参照/出産予定日も記入)で(株)ポピンス「千代田区土曜まま・ぱぱ学級」係(〒150-0012渋谷区広尾5-6-6広尾プラザ5階)☎ https://www.poppins.co.jp/parentsclass_chiyodaへ。
 問 ☎ 3447-5826

対 平成28年度の入学を希望する都区内在住の小学生の保護者
 内 願書の書き方や出願の仕方の説明会。
 ※当日は児童1名につき願書1通を配付。

クリスマスコンサート

時 12月23日(水・祝)14時30分～(開場14時/当日直接会場へ)
 場 九段中等教育学校九段校舎体育館
 他 ①小学生以下は保護者同伴②持ち物＝上履き、靴袋
 ーいづれもー
 問 ☎ 3263-7190

必要。
 内 子ども自然教室の冬季プログラムの単発参加者を募集。
 費 15,000円(準備会参加費・保険代を含む)
 ※スキー用具などのレンタルあり(別途料金)。
 申 11月20日(金)17時までに電話またはホームページで九段生涯学習館(☎3234-2841)☎ <http://www.kudan-ll.info>へ。
 他 天候などで内容変更の場合あり。
 ■準備会・保護者説明会
 時 12月6日(日)10時～15時(保護者説明会＝13時30分～14時45分)
 場 九段生涯学習館(九段南1-5-10)
 問 ☎ 3234-2841

美術館・博物館等の催し 主に企画展・特別展を掲載しています。 ※印は、月曜が祝日のとき開館し、翌火曜を休館します。

館名	催し物	会期	休館日	展示内容等	料金	電話
アーツ千代田 3331	中村政人 個展「明るい絶望」	～11/23(月・祝)	会期中無休	アーツ千代田 3331のディレクターでありアーティストの中村政人による10年ぶりの個展。1989～94年に韓国と日本で撮影した多数のフィルム写真や立体作品を展示。	800円 ※区内在住者は無料	☎6803-2441
相田みつを美術館	第61回企画展「いまここじぶん」	～12/6(日)	月(11/23は開館)	相田みつをの作品に頻出する「いま」「ここ」そして「じぶん」という三つのキーワードから相田みつをの思索の跡をたどる企画展。	800円	☎6212-3200
出光美術館	ジョルジュ・ルオー展 ー内なる光を求めて	～12/20(日)	月(11/23は開館)	人間の苦悩、愛や希望を鋭く描き出したルオーの崇高で深遠なる世界を出光コレクションより厳選して紹介。	1,000円	☎5777-8600 (ハローダイヤル)
大妻女子大学博物館	常設展「日本人のくらしの知と美」 「大妻コタカの生涯と大妻教育」	～平成28年1/30(土)	日・月・火	日本人の暮らしに見られる知と美の紹介や大妻コタカの生涯と大妻教育の歴史。	無料	☎5275-5739
科学技術館	理研 DAY ～研究者と話そう～	11/22(日)	ー	理化学研究所の研究者が、コンピュータや遺伝子などの研究者ならではの話題を解説。	720円	☎3212-8544
宮内庁三の丸尚蔵館	1920s-30s モダン・エイジ ー光と影の造型美	中期～11/8(日) 後期11/14(土)～12/6(日)	月※・金	1920年～30年代に制作されたヨーロッパの美術と、同時代の社会風俗が描かれた日本画、モダンな造型感覚の彫刻や工芸を紹介。	無料	☎5208-1063
国立劇場伝統芸能情報館	企画展示 「芝居の一年ー歌舞伎の年中行事ー」	～平成28年1/27(水)	12/29～1/2	芝居の年中行事を知ること、より歌舞伎に親しめる企画展示。一年の動きを、江戸風俗の解説も入れながら紹介。	無料	☎3265-7061
国立演芸場展示室	演芸資料展 「寄席の四季ー夏から秋ー」	～11/23(月・祝)	会期中無休	落語や演芸の世界には、それぞれの季節の趣を表現したものが多くある。夏から秋にちなんだ資料を展示し、その季節の演芸の魅力を紹介。	無料	☎3265-7061
国立公文書館	平成27年度第3回企画展「ようこそ 歴史資料の宝庫へIIー未知なる場所への道しるべー」	～12/19(土)	日・祝	中国の景勝地である廬山の観光案内書、閩宮林蔵の樺太・東鞆地方の探査記録、明治政府の公文書など、館所蔵の重要文化財からよりすぐりの3点を中心に展示。	無料	☎3214-0621
JCII フォトサロン	稲越功一作品展「播磨屋 ー九九二～二〇〇四 中村吉右衛門」	～11/29(日)	月(11/23は開館)	舞台の息づかいが聞こえてくるような迫力と共に、当たり芸の数々を演じる舞台上の二代目 中村吉右衛門。彼を20年以上の間捉え続けた作品約60点(全作品モノクロ)を展示・紹介。	無料	☎3261-0300
衆議院憲政記念館	戦後復興への道のりー吉田茂・鳩山一郎ー特別展	～11/27(金)	会期中無休	吉田茂・鳩山一郎に焦点を当て、戦前から高度経済成長期に至るまでの激動の時代を関係資料で紹介。	無料	☎3581-1651



民踊 (千代田区民踊連盟)



チアリーダー (上智大学)



パントワング (ROSYトワラズ)



ダブルタッチ (LETHAL RAMPAGE・Freesia)



みんな集まれふれあい玉入れ



めざせワールドカップ



応援席



むかえ競争



買い物競争



地区別対抗1ル



MXTVで放送 11月29日(日)9時45分～

今年も盛り上がった区民体育大会

11月30日(月)から映像広報「わがまち千代田」390号が、区のホームページや出張所等でご覧になれます。

番組内容 第53回区民体育大会

TV放送

・MXTV(東京メトロポリタンテレビ・9チャンネル(092ch))

時11月29日(日)9時45分～

・TCN(東京ケーブルネットワーク・11チャンネル)

時11月30日(月)～12月6日(日)毎日6回(6時・9時・12時30分・16時30分・18時・21時30分)

※12月5日(土)6時・16時30分は、千代田区紹介ビデオ「ようこそ千代



田区へ」を放送します。
※開局地域で、ケーブルテレビに加入している方がご覧になれます。

YouTube(千代田区公式YouTubeチャンネル)

11月30日(月)からパソコンやスマートフォンでご覧になれます。

問広報広聴課 ☎5211-4174



万世橋	神田公園	麹町	神保町
67	65	63	45
富士見	神田駅東	岩本町東神田	秋葉原東部
47	45	48	72

開会式

第53回区民体育大会

10月18日

外濠公園総合グラウンド

優勝!

秋葉原東部地区



選手宣誓



準備体操



手旗訓練 (千代田区海洋少年団)



玉入れ



まとあて競争



御招待者席



ゴルフでナイスアプローチ



ちよだ五種競技



綱引き



平成28年度 区立保育園・こども園(長時間保育)等入園児を募集

問合せ 子ども支援課支援係(区役所2階) ☎5211-4229



▼表1 保育園・こども園(長時間保育)等の定員

園名	募集年齢	定員(名)						
		0歳児	1歳児	2歳児	3歳児	4歳児	5歳児	
認可保育園	区立保育園	麹町保育園(三番町7) ☎3261-7960 ※平成28年夏に一番町4へ移転予定	5	13	14	15	16	17
		神田保育園(神田淡路町2-109) ☎3253-6258	12	17	20	22	24	25
		西神田保育園(西神田2-6-2) ☎5215-9060	12	15	18	18	18	18
		四番町保育園(四番町11) ☎3234-2269	11	14	16	18	19	19
	私立保育園	アスク二番町保育園(二番町2-1) ☎3288-8151	12	16	18	18	18	18
		ポピズナーサリースクール一番町(一番町10-8) ☎3230-2105	9	12	13	14	16	16
		ほっぺるランド西神田(西神田3-5-2) ☎5212-6016	9	10	12	13	13	13
		グローバルキッズ飯田橋園(富士見2-14-36) ☎3239-8002	18	24	24	24	24	24
		あい保育園東神田(東神田2-6-5) ☎5809-2578	9	10	11	11	11	11
		いづみこども園(神田和泉町1) ☎3866-9938	9	12	15	20	20	20
こども園	区立こども園(長時間保育)	ふじみこども園(富士見1-10-3) ☎3263-1009	12	20	23	25	28	28
		(仮称)グローバルキッズ飯田橋こども園(富士見2-14-37) ☎3292-8833	6	8	8	9	9	9
	認定こども園(長時間保育)	マミーズエンジェル千代田保育園(神田司町2-16) ☎3255-0085	0歳児~2歳児(生後57日以降)	10(0歳児~1歳児)	10	-	-	-
幼保一体施設(長時間保育)	区立千代田幼稚園(長時間保育)(神田司町2-16) ☎3256-1709	3歳児~5歳児	-	-	-	10	10	10
	小学館アカデミー昌平保育園(外神田3-4-7) ☎3526-3621	0歳児~2歳児(生後57日以降)	5	10	10	-	-	-
	区立昌平幼稚園(長時間保育)(外神田3-4-7) ☎3251-0768	3歳児~5歳児	-	-	-	10	10	10
	厚生労働省5号館保育室(区民枠)(霞が関1-2-2中央合同庁舎第5号館) ☎3504-0015	0歳児~2歳児(生後57日以降)	1	2	2	-	-	-
家庭的保育事業	あい・ぽーと小さな家飯田橋(飯田橋4-10-1-310) ☎5579-8927	0歳児~2歳児(生後10か月以降)	5(0歳児~2歳児)	-	-	-	-	-
	あい・ぽーと小さな家東神田(東神田2-4-6) ☎5809-1073		5(0歳児~2歳児)	-	-	-	-	

平成28年度の区立保育園・こども園および幼保一体施設(長時間保育)等の入園児を募集します。

保育園・こども園(長時間保育)等



保育園・こども園(長時間保育)等の定員などは表1のとおりです。詳しくは子ども支援課・出張所で配布する入園案内をご覧ください。なお、入園申請には支給認定申請が必要となります。手続きがお済みかご確認ください。※0歳児を除き各歳児とも、4月から上のクラスに進級する園児がいるため、定員すべてが募集人員とはなりません。

※認証保育所と区補助対象保育室、区緊急保育施設は表2をご覧ください。

- 1 認可保育園**
区内在住・在勤者で、保護者の就労などの理由で保育を必要とする乳幼児
※在勤者は、居住する区市町村へ申し込んでください。
※在勤者で0歳児~3歳児クラスへ入園を希望する場合は、平成28年10月入園からの受け付けです。
- 2 こども園(長時間保育)**
保育園と同様の長時間保育と、幼稚園の幼児教育を実施します。
区内在住の0歳児~5歳児で、保護者の就労などの理由で保育を必要とする乳幼児
- 3 幼保一体施設(長時間保育)**
0歳児~2歳児対象の認可外保育所と、3歳児~5歳児対象の幼稚園との連携施設です。
区内在住の0歳児~5歳児で、保育を必要とする乳幼児
- 4 事業所内保育所**
事業所の従業員のお子さんが対象の保育施設です。地域枠として区内在住の0歳児~2歳児のお子さんが利用

- できます。
- 1~4いずれも-**
- 費保育料は、保護者の住民税額に応じて決定します。
 - 用12月1日(火)~平成28年1月20日(火)(土・日・祝日・年末年始を除く/12月12日(出)、1月16日(出)のみ8時30分~17時まで受け付け)に直接子ども支援課支援係へ。
※出生前児童の入園仮申し込みについて0歳児の入園は、入園日に生後56日を経過していることが要件となります。平成28年4月1日の保育所入園は、平成28年1月20日(火)までに申し込んだ方を対象に一次選考を実施します。ただし、出産予定日が1月20日以降で4月1日の入園をご希望の方は「仮申込」として、申込書を提出してください。申し込みの際は母子手帳をご用意ください。詳しくは区のホームページまたは子ども支援課支援係へ。
 - 5 家庭的保育事業**
区が認定した保育者が家庭的できめ細かい保育を提供します。
用直接子ども支援課支援係へ。
 - 6 認証保育所**
都独自の基準により質を確保し、延長保育などの多様なニーズに応える保育所です。
 - 7 区補助対象保育室**
認証保育所と同等の基準を満たした認可外保育施設です。
 - 8 区緊急保育施設**
待機児童対策のため、廃校になった中学校校舎を活用した区民対象の時限付認可外保育施設です。
- 6/7/8いずれも-**
- 用費用や申し込みなど詳しくは、直接施設にお問い合わせください。区内在住者は、保育料補助の対象となる場合があります。

※入園案内および6/7/8以外の施設の入園申込書等の様式は、区のホームページからもダウンロードできます。

▼表2 認証保育所・区補助対象保育室・区緊急保育施設一覧

	園名	所在地	電話番号
認証保育所	保育園ドルチェ	九段北4-2-22	☎3222-0355
	キッズスクウェア丸の内東京ビル	丸の内2-7-3	☎5809-6601
	マミーズエンジェル神田駅前保育園	内神田2-5-2	☎3256-8788
	小学館アカデミー神保町保育園	神田神保町2-20	☎3515-9103
	ピノキオ幼児舎番町園	五番町5-6	☎3221-0572
	キッズスクウェア永田町	永田町2-1-2	☎6206-1155
	キッズスクウェア丸の内永楽ビル	丸の内1-4-1	☎6273-4320
	保育室「愛の園」	外神田2-17-4	☎6672-3495
	ココファン・ナーサリー神田万世橋	神田須田町1-25	☎5289-0281
	ココファン・ナーサリー霞が関	霞が関2-1-3	☎3519-4465
区補助対象保育室	ひまわり育児室	富士見2-14-23	☎5214-7070
	ハイブリッドmamprischool ナーサリー千代田富士見	富士見1-6-1	☎6272-4438
区緊急保育施設	(仮称)グローバルキッズ神田駅前園 ※入園受付は平成28年2月以降となります。	鍛冶町2-4-2	☎3292-8833(本部)

☆保育園・こども園の催しなどは、区のホームページまたは各園にお問い合わせください。☆

生活ほっとライン

労働者が安心して働ける職場 11月は労働保険適用促進強化期間

労働者を1人でも雇っている事業主は、法人・個人を問わず、労働保険に加入することが法律で義務付けられています。労働保険に加入していない事業主は、速やかに労働基準監督署や最寄りのハローワークで加入手続きを行ってください。

中央労働基準監督署

☎ 5803 - 7383

ハローワーク飯田橋

☎ 3812 - 6132

11月から改正相続税法に係る 申告期限が到来

平成25年度の税制改正で、平成27年1月1日以後に、相続または遺贈により取得する財産に係る相続税に適用される主な改正は次のとおりです。

改正点 ①遺産に係る基礎控除の引下げ②最高税率の引上げなど

孀恋スキー講習会

時平成28年1月28日(日)19時(スポーツセンター前出発)～31日(日)

場パルコール孀恋スキーリゾート(群馬県孀恋村)

対15歳以上(中学生を除く)の区内在住・在勤・在学者40名(申込順)

費33,000円(バス代・宿泊代・傷害保険料を含む)

申12月20日(日)までに往復ハガキまたはホームページ(10面記入例参照/1人1枚5名まで/代表者と全員の必要事項も記入)で千代田区スキー協会・櫛(〒101-0047内

なお、11月から順次申告期限が到来します。

詳しくは、国税庁のホームページ(☎ http://www.nta.go.jp)をご覧ください。

また、相続税の申告手続きが必要となるか、おおよその要否を判定する場合には、同ホームページの「相続税の申告要否判定コーナー」をご利用ください。

問麴町税務署 ☎ 3221 - 6011

神田税務署 ☎ 3294 - 4811

個人事業税(2期分) 納期限は11月30日(月)

8月にお送りした納付書に記載されている金融機関・コンビニエンスストア等で、納期限までにお納めください。

■納付は便利で安心な口座振替で
利用できる税目 固定資産税・都市計画税(23区内)、個人事業税
利用上のメリット

・うっかりした納め忘れがなくなる
・金融機関等に向かう手間が省ける

申込方法 「申込みはがき」に必要事項を記入して、送付してください。
※「申込みはがき」は納税通知書に同封しています。お持ちでない方はお問い合わせください。

問千代田都税事務所 ☎ 3252 - 7141

「税の作文・標語・絵はがき」展示

税への関心と正しい理解を深めてもらうため「税の作文・標語・絵はがき」

を募集しました。

今回、優秀賞に選ばれた作文(区内中学生)、標語(区内在住・在勤・在学者)、絵はがき(区内小学生)を展示します。

時11月11日(水)～17日(火)9時～20時(土・日曜は17時まで)

※神田地区の作文と標語は12日(木)から展示。

場区民ホール(区役所1階)

問税務課管理係 ☎ 5211 - 4190

千代田区観光協会企業探訪シリーズ

外国人に人気のホテル「庭のホテル東京」のおもてなしを裏からも表からも探訪!

時12月5日(土)11時～14時

場庭のホテル東京(三崎町1-1-16)

定20名(申込順)

内地下免震装置・バリアフリーなどのバックヤード見学と、木下彩さん(総支配人)のお話しとミニツアー付き。

費4,600円(食事代保険代を含む・食後のコーヒー付)

※12月3日(日)までに指定の口座に振り込み。

申12月2日(土)までに電話・ファクス

全国200歳以上の日本酒が集結 銀杏ライトアップ・黄葉見SAKE 2015

時①銀杏のライトアップ=11月24日(火)～12月5日(日)没～21時
②黄葉見SAKE2015=11月24日(火)～28日(土)12時～21時(チケット販売19時30分まで/提供20時30分まで)

場靖國神社外苑(九段北3-1-1)

対②は20歳以上の方

内約500mの「銀杏並木」を期間限定でライトアップ。その下で全国200歳以上の日本酒が飲み比べできる「黄葉見SAKE2015」を開催。ご当地の銘酒や人気酒蔵の日本酒も多数登場。さらに農水省和食室と連携し、ユネスコ無形文化遺産に登録され世界の注目を集める「和食」文化の大切さを再認識する日となるよう、今年から11月24日に制定した「和食の日」をいい日本食の日としてPRする特設ブースを設置。また、区と地方をつなぐ全国各地の物産・飲食ブースが出店。詳しくは、千代田区観光協会のホームページ(☎ http://www.kanko-chiyoda.jp)をご覧ください。

またはEメール(10面記入例参照/同行者人数とその氏名(ふりがな)・年齢も記入)で千代田区観光協会(☎ 3556 - 0391 FAX 3556 - 0392 ☒ entry@kanko-chiyoda.jp)へ。



ねんきんネットをご利用ください

「ねんきんネット」は、パソコンやスマートフォンで年金加入記録や将来の受給見込額を確認できる便利なサービスです。利用にはユーザIDの取得が必要です。基礎年金番号をご用意のうえ、日本年金機構のホームページ(☎ http://www.nenkin.go.jp/n_net)をご覧ください。

問ねんきん定期便・ねんきんネット専用ダイヤル ☎ 0570 - 058 - 555(IP電話の方は ☎ 6700 - 1144)

費②飲み比べチケット2,000円
問 ☎ 3556 - 0393



11月は児童虐待防止推進月間 千代田区オレンジリボンキャンペーン

11月は児童虐待防止推進月間です。区内でも児童虐待の通告件数は年々増加しています。虐待を受けた子どもは体だけではなく、心に大きな傷を残します。児童虐待は保護者だけの問題ではなく、社会全体で解決すべき問題です。

■オレンジリボンメッセージ～虐待のない社会へ、みんなの気持ちをつないで～

11月中、区役所の1階に区民や支援者の方々から頂いた、児童虐待防止に関するメッセージを掲示します。

■講演会「届かなかったSOS」～大阪二児置き去り死事件の取材から見たもの～

時11月7日(土) 14時～16時

場児童・家庭支援センター(神



田司町2-16 神田さくら館7階) 師杉山春さん(ルポライター)

申電話で児童・家庭支援センター(☎ 5298 - 2424)へ。

■街頭キャンペーン
～虐待のない街づくりを～

時11月19日(木) 8時30分～9時30分(予定)

場東京駅八重洲中央口

内キャンペーングッズを配布。

■児童虐待に関する情報提供

区内小中学校へ相談カードを配布したり、街頭掲示板へ児童虐待防止に関するポスターを掲示したりしています。また、区のホームページに子育て中の方への情報



や、児童虐待に関する情報を掲載しています。

—いづれも—

問児童・家庭支援センター ☎ 3256 - 8150 (月～土(祝日・年末年始を除く)9時～17時)

■児童虐待とは
子どもの心身が傷つき、健やかな成長を損なう行為です。児童虐待は大人の視点ではなく、子どもの視点で判断します。決して特別なことではなく、どこの家庭でも起こりうる問題です。

■児童虐待を受けた子どもはどうなるのか

身体的虐待やネグレクト(育児放棄)により死に至ったり、致命傷になったりすることがあります。また親と安定した関係性を保てないため、他人に極端に甘えたり暴力を振るったり、自傷行為や多動(行動異常)などもみられます。大人になっても社会生活や人間関係に支障を生じることもあります。

■地域の方々へ
虐待を防ぐには、地域に暮らす私た

ちが子どもの様子や家庭の小さな変化に早期に気付くことが大切です。「もしかして」と思ったら、迷わず連絡してください。あなたの電話が、子どもと家族を救う大きな一歩になります。連絡は疑いであっても構いません。連絡者や連絡内容の秘密は守られます。匿名でも可能です。

連絡先 (都)児童相談センター ☎ 189 (24時間365日)、(区)児童・家庭支援センター ☎ 3256 - 8150 (月～土曜9時～17時)、警察 ☎ 110 (24時間365日)

■子育て中の方へ

子育ては大変なことも多いと思います。さまざまなストレスや不安がきっかけになって、行き過ぎた子育てをしてしまうこと、それは決して特別なことではありません。ひとりで抱え込まず、ぜひご相談ください。

相談・連絡先 児童・家庭支援センター ☎ 3256 - 8150 (月～土曜9時～17時)

区民公開講座 食べることは生きること

時 11月28日(出)14時30分～16時
場 いきいきプラザ一番町地下1階カスケードホール(一番町12)
定 160名(申込順)
内 ①「病気をしない超高齢社会の過ごし方」健康と長寿の秘けつは口にある②「STOP!イビキ!」寝室に平和をもたらすイビキの改善方法
師 ①松島正和さん(神田歯科医院院長)②小林充典さん(黒沢病院歯科口腔外科医長)
申 電話またはファクス(記入例参照)で丸の内歯科医師会「区民公開講座係」(☎3287-2888<月～金曜10時30分～17時>FAX3287-2879)へ。
他 当日の受付も可能。

富士見スポーツ・文化クラブ ビーチボールバレー講習会

時 11月29日(日)10時～12時
場 富士見みらい館体育館(富士見1-10-3)
対 中学生以上の区内在住・在勤・在学者30名(申込順)
内 ビーチボールバレーの基礎と技術を学ぶ。
師 菊本多嘉さん(日本ビーチボール協会副理事長)
費 富士見スポーツ・文化クラブ会員300円/非会員500円
申 11月20日(金)までに所定の申込書(生涯学習・スポーツ課・出張所等で配布)を郵送・ファクスまたはEメールで生涯学習・スポーツ課内富士見スポーツ・文化クラブ事務局(〒102-8688九段南1-2-1区役所6階FAX3264-1466✉shogaigakushuu@city.chiyoda.lg.jp)へ。
問 ☎5211-3627
他 持ち物=ウェア・シューズ

「クリスマス寄植え」セミナー

時 12月10日(日)18時30分～20時30分
場 九段生涯学習館4階実習室(九段南1-5-10)
対 高校生以上の区内在住・在勤者10名(抽選)
内 クリスマス、お正月、春先と長く楽しめる寄植えを作る講座。

MIWの催し

1 MIW 講座「情報社会を安全・安心に生きるためのメディアリテラシー講座」

時 ①12月2日(水)②9日(水)18時30分～20時30分
場 男女共同参画センターMIW(区役所10階)
対 各回30名(申込順/区内在住者を優先)
内 ①メディア情報の中に潜む性差別や人権侵害を読み解く②SNSでつながる中高生の被害防止を考える一発信者/受信者としての若者の安全対策
師 ①高橋暁子さん(ITジャーナリスト)②遠藤美季さん(NPO法人angels-eyes代表)

2 MIW 講座「傷ついた心を癒す」

時 ①12月4日(金)②10日(木)18時30分～20時30分
場 区役所4階401会議室

師 川島紫さん(フラワーショップカワシマ)
費 4,000円(当選連絡後、事前振り込み)
申 11月15日(日)(必着)までに往復ハガキまたはEメール(記入例参照)で(公社)ゆとりちよだ(〒101-0054神田錦町3-21✉info@yutori-chiyoda.net)へ。
問 ☎3294-8558
他 持ち物=エプロン

ちよだシーズンコンサート

時 12月11日(金)18時30分～(開場18時)
場 内幸町ホール(内幸町1-5-1)
定 183名(申込順/全席自由)
内 ビッグバンドによるジャズ、ラテンミュージック、クリスマスソングの演奏。
師 渡辺なおひと「オルケスタ」センタースリービーズ(バンド)ほか
費 大人(高校生以上)1,000円/子ども(小・中学生)500円
申 11月11日(水)から直接文化振興課(区役所6階<平日9時～17時>)または九段生涯学習館(九段南1-5-10<毎日9時～20時30分・11月16日(月)は休館>)へ。
問 文化振興課文化振興係 ☎5211-3628

「110番の日」の集い

時 平成28年1月10日(日)14時～
場 メルパルク東京(港区芝公園2-5-20)
定 1,142名(抽選)
師 DAIGOさん(平成28年110番イメージキャラクター)、警視庁音楽隊、警視庁音楽隊カラーガード(通称MEC)
申 12月13日(日)(当日消印有効)までに往復ハガキ(記入例参照/1枚6名まで/性別も記入)で警視庁通信指令本部「110番の日」事務局千代田区担当係(〒100-8929霞が関2-1-1)へ。
問 ☎3581-4321

11月21日～30日 犯罪被害者支援推進期間

もう一度あなたの笑顔を見たいから
■警視庁犯罪被害者ホットライン
一人でも悩まずにご相談ください。
相談先 犯罪被害による心の悩み相談

対 区内在住・在勤・在学の女性20名(申込順/①②とも参加できる方優先)
内 ①アロマと頭皮ケアで心もからだもリラックス②傷ついた心のセルフケア一人間関係での不安や恐れを手放す一歩
師 ①円山カマリさん(アロマセラピスト)②中山未知さん(臨床心理士)
費 ①300円(アロマ材料費)
申 電話・ファクスまたはEメール(記入例参照/希望の講座の日付も記入)でMIW(☎5211-8845FAX5211-8846✉miw@city.chiyoda.tokyo.jp)へ。
他 ①託児サービス(有料・区内在住の生後6か月以上の未就学児のみ・定員あり・2週間前までに要予約)あり②持ち物=①タオル1枚

申込書の記入例



- ①催しなどの名称
- ②郵便番号・住所
- ③氏名(ふりがな)
- ④年齢
- ⑤電話番号

記事の中の申込みに「記入例参照」と記載されている場合の記入方法です。

※本文中に「託児サービス」の記載があり希望する方は⑥お子さんの氏名(ふりがな)⑦生年月日も記入を。
※往復ハガキの場合は、返信側にも住所・氏名を忘れずに。
※Eメールの場合は、件名にも催しなどの名称を。
※在勤・在学の方は勤務先(学校名)、所在地、電話番号も記入を。
※摩擦や熱で消えるインクのペンは使用不可。

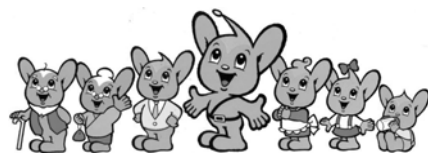
個人情報について

- 区主催：応募時の個人情報は厳重に管理し、当該催し物などの開催のためだけに利用します。
- 区以外：応募時の個人情報は、区と同様に扱うように主催者に要請しています。詳しくは、主催者へお問い合わせください。

☎3597-7830
魏町警察署 ☎3234-0110
丸の内警察署 ☎3213-0110
神田警察署 ☎3295-0110
万世橋警察署 ☎3257-0110

犯罪被害者相談所を開設

時 11月25日(水)10時～15時
場 区民ホール(区役所1階)
問 国際平和・男女平等人権課 ☎5211-4166



11月9日～15日 秋の火災予防運動

「火の始末 油断しないで 最後まで」を標語に秋の火災予防運動を行います。

地域の防災対策の強化

防災訓練などで知識や技術を身に付け、家庭や地域での防災の担い手となりましょう。地震が発生した際に自分を守る「自助」だけでなく「共助」として、家族や近隣住民の助け合いへとつなげましょう。

自衛消防技術の向上

事業所は、自衛消防訓練を行い、いざというときの防災行動力の充実・強化に努めましょう。

問 丸の内消防署 ☎3215-0119
魏町消防署 ☎3264-0119
神田消防署 ☎3257-0119



フリーマーケット出店者募集

時 12月12日(出)11時30分～14時(雨天決行)
場 いきいきプラザ一番町カスケードホール(一番町12)

新春バスツアー 初詣・昼食付

時 平成28年1月31日(日)8時～17時(雨天決行)
場 区役所→笠間稲荷神社(参拝)→常陸国出雲大社(参拝)→つくば山水亭(湯葉豆腐膳昼食)→ポケットファームどきどき(買い物)→シャトーカミヤ(試飲と買い物)→区役所
対 区内在住・在勤者20名(抽選)
費 7,900円
申 11月16日(月)(必着)までに往復ハガキまたはEメール(記入例参照)で(公社)ゆとりちよだ(〒101-0054

対 区内在住・在勤・在学の個人またはグループ25店舗程度(抽選/1グループ1店舗/営利目的の出店は不可)

費 出店料=1店舗1,000円
申 11月28日(出)(必着)までにハガキ(記入例参照/日中の連絡先・主な出店物も記入)でやってみようフリマの会inちよだ(〒102-0075三番町3-2-301)へ。
問 ☎・FAX3261-1895(夜間のみ)千代田清掃事務所☎3251-0566
他 ①出店スペース=1店舗約4㎡(約2m×2m)②複数ブースを希望する方は「複数希望(ブース数)」と記入(希望に沿えない場合あり)

人材バンクへの登録者を募集 あなたの経験を活かしてみませんか

人材バンクとは、指導者や講師を必要とするサークル等に登録した方を紹介し、区内で効果的に活動していただくための登録制度です。詳しくは、区のホームページをご覧ください。

対 20歳以上の区内在住・在勤・在学中で次のいずれかに該当する方

スポーツ指導者

- ・日本体育協会が認定するスポーツ指導者(スポーツ指導員・トレーナー・コーチ等)の資格をお持ちの方
- ・小学校教育職員免許状や中学・高校の体育科目の教育職員免許状をお持ちで、学校等での教員の経験のある方
- ・その他、公的機関が認定したスポーツ指導者としての資格をお持ちの方
- ・区、区体育協会および区スポーツ推進委員協議会等が実施したスポーツ講習会や教室等で、指導的立場での活動実績のある方

文化芸術講師

- ・生涯学習活動に深い理解と熱意があり、健康な方
 - ・文化・芸術・レクリエーション等について、特技学識を持ち、団体やサークル等生涯学習活動の育成に低廉謝礼で指導や助力のできる方
 - ・指導・活動の場所を区内でできる方
- 問 生涯学習・スポーツ課スポーツ振興係 ☎5211-3627



▲笠間稲荷神社

生 活 ほ と ら い ン

かっちゅう競馬「相馬野馬追」

時 11月23日(月・祝)13時～
 場 大井競馬場(品川区勝島2-1-2)
 内 相馬野馬追、福島物産展、写真パネル展等。
 問 特別区競馬組合競馬事務局
 ☎ 3763-2151
 他 ①20歳未満の方のみでの入場は不可
 ②20歳未満の方は勝ち馬投票券の購入不可

第30回江戸城ファミリーウォーク

時 11月23日(月・祝)10時30分～15時30分
 場 区民ホール(区役所1階)ほか区内
 対 区内在住・在勤者100名(申込順)
 内 江戸城の歴史を学び楽しむウォーキング。皇居東御苑や道三濠跡を巡る。
 師 後藤宏樹(区職員)
 費 1,000円
 申 11月16日(月)までにファクスまたはEメール(10面記入例参照)で(公財)東京YMCA(☎3615-5578) ☒ edojo@tokyoymca.org)へ。
 問 ☎ 3615-5568

いきいきリーダー研修会(第1回)

「脳疲れていませんか?脳疲労のメカニズムと予防のためのリフレッシュ体操」
 時 11月27日(金)13時30分～15時
 場 区役所6階601会議室
 定 30名(申込順)
 師 荒木邦子さん(早稲田大学スポーツ科学学術院非常勤講師)
 申 11月20日(金)までに電話で在宅支援課介護予防係(☎5211-4222)へ。

区民スポーツ大会 ボウリング大会

時 12月6日(日)10時～
 場 東京ドームボウリングセンター(文京区後楽1-3-61)
 対 区内在住で女性1人以上を含む4人組20チーム(申込順)
 内 2ゲームの合計で勝敗を争う。
 費 1チーム3,500円(傷害保険料を含む/貸靴は別途自己負担)
 申 11月20日(金)までに所定の申込書

区職員(学芸研究)の募集

職種 学芸研究(学芸員)
 職務内容 文化財行政に関する事務
 対 昭和51年4月2日以降に生まれ、大学を卒業し、学芸員資格を有している方(資格取得見込みの方も含む)
 採用予定人数 若干名
 採用予定日 平成28年4月1日以降
 主な勤務地 日比谷図書文化館文化財事務室
 第一次選考日 12月12日(土)

図書館の催し

千代田図書館 (区役所9・10階)

1 大妻女子大学国文学会連携講演会 宮沢賢治が歩いた東京―「東京」ノートでたどる軌跡―

時 11月24日(火)19時～20時30分(開場18時30分/当日直接会場へ)
 場 特設イベントスペース(区役所9階)
 定 40名(先着順/立ち見可)
 内 東京を描いた作品を集めた「東京」ノートをもとに宮沢賢治が歩いた東京を紹介。
 師 杉浦静さん(大妻女子大学文学部教授)
 問 ☎ 5211-4289



▲宮沢賢治(林風舎提供)

2 第2回情報探索講習会 インターネットでお宝を探そう その2

時 11月25日(水)19時～20時30分
 場 第1・2研修室(区役所9階)
 対 本の探し方を知りたい方12名(申込順/基本的なキーボード操作ができる方)
 内 インターネットで、千代田区立図書館のホームページや都立図書館の総合検索、国立図書館サーチ等を利用し、本の探し方を案内。
 師 千代田図書館職員
 申 電話または直接カウンター(区役所10階☎5211-4289)へ。

第33回昌平童夢寄席

時 11月28日(土)18時～(開場17時30分/当日直接会場へ)
 場 昌平幼稚園(外神田3-4-7)
 師 三遊亭歌奴さん(落語家)ほか
 費 木戸銭500円(入場料)
 問 昌平評議会・久保田 ☎ 3831-6082

西神田クリーンUP大作戦! 参加者募集

時 12月5日(日)10時～12時
 場 集合=西神田公園(西神田2-3-11)
 対 区内在住・在勤・在学者70名(申

日比谷図書文化館 (日比谷公園1-4)

1 展覧会への入口講座 Vol.18 ジョルジュ・ルオー―作品の魅力と日本における人気の秘密をさぐる

時 12月3日(木)19時～20時30分(受付18時30分～)
 場 地下1階日比谷コンベンションホール(大ホール)
 定 200名(申込順)
 内 出光美術館で開催される「ジョルジュ・ルオー展―内なる光を求めて」の関連講座。日本で愛される作品の魅力と人気の謎に迫る。
 師 八波浩一さん(出光美術館学芸課長代理)
 費 1,000円(区内在住者500円/住所を確認できるものをお持ちください)



▶出光美術館展覧会
チラシ

2 ドナルド・キーンと日記～日本兵の日記との出会いから日本文学研究への道のり

時 12月8日(火)14時～16時(受付13時30分～)
 場 地下1階日比谷コンベンションホール(大ホール)
 定 200名(申込順)
 内 ドナルド・キーンは、日本兵が残り
 込順)
 申 前日までに郵送・電話またはEメール(10面記入例参照)でちよだボランティアセンター(〒101-0065西神田1-3-4西神田庁舎4階☎5282-3716<11/20まで> ☎ 6265-6522<11/24以降>) ☒ 5282-3718 ☒ volunteer@chiyoda-cosw.or.jp)へ。

国立情報学研究所 市民講座

私たちは何を知っているのか～暗黙の知識を紡ぐオントロジーとコーパス～
 時 11月26日(木)18時30分～19時45分
 場 学術総合センター2階(一ツ橋2-1-2)
 定 200名(申込順)
 内 言語理解のうち「言葉を使った推論」に焦点を当て、その現状や質の良い知識源を作る試みを紹介。

特別区立幼稚園妊娠出産休暇・育児休業補助 教員候補者(登録者)の募集

職種 臨時的任用教員(幼稚園)
 内 幼稚園教諭普通免許状を現に有し、国公私立幼稚園の正規任用教員(東京23区の区立幼稚園臨時的任用教員は含むが非常勤講師は含まない)として1年以上の経験があり、昭和30年4月2日以降に出生した方
 勤務地 東京23区の区立幼稚園(大田区を除く)
 選考方法 書類選考および面接
 ※面接は、原則として新規応募者および特別区立幼稚園の臨時的任用教員として最近5年間に勤務実績のない方が対象
 募集案内の配布場所 東京23区の

た日記との出会いを原点に、世界に類のない日本の日記文学を見出した。講師自ら撮影した映像も交え、ドナルド・キーンの人となり、仕事を語る講座。

師 中津義人さん(ドナルド・キーン・センター 柏崎プランニングアドバイザー)=写真
 費 500円



-12- いずれも-

申 各前日までに電話またはEメール(10面記入例参照)で日比谷図書文化館(☎3502-3340) ☒ college@hibiyal.jp)へ。

四番町図書館 (四番町1)

四番町図書館ラウンジセミナー 実践!読み聞かせ講座

時 ①11月14日(土)②12月12日(土)③平成28年1月9日(土)(全3回)10時～12時
 場 ラウンジ
 対 「平成27年度四番町図書館ラウンジセミナー」で読み聞かせ講座の初級・中級を受講したことのある方、読み聞かせに関心のある方20名(申込順/全回受講できる方のみ)
 内 ①紙芝居②手遊び・わらべうた③ボイストレーニング
 師 荒木文子さん(紙芝居作家)、富塚研二さん(ボイストレーナー)ほか
 申 電話または直接カウンター(☎3239-6357)へ。

師 川添愛さん(国立情報学研究所特任准教授)

申 ホームページで国立情報学研究所(☒ http://www.nii.ac.jp/event/shimin)へ。
 問 ☎ 4212-2146

一人で悩まずに相談を 女性の人権ホットライン強化週間

期間中、夫・パートナーからの暴力やストーカーなど、女性をめぐる人権問題解決の相談窓口を強化します。
 時 11月16日(月)～22日(日)8時30分～19時(土・日曜は10時～17時)
 相談電話 女性の人権ホットライン ☎ 0570-070-810
 相談担当者 人権擁護委員、東京法務局職員
 問 東京法務局人権擁護部第三課 ☎ 5213-1234

「かがやきプラザ」でいつまでも元気に

かがやきプラザは、千代田区に暮らす高齢者の皆さんがいつまでも元気に、また、介護や医療が必要になっても、安心して住み慣れた地域で暮らし続けられるように、さまざまな機関が連携して支援する施設です。

1階 「相談センター」 24時間365日対応の相談窓口

高齢者の生活や介護のことなど、さまざまな相談に24時間365日対応します。

また、介護や医療が必要な高齢者に対し、それぞれのサービスを調整して、安心して在宅療養生活が続けられるよう支援します。

(区)在宅支援課が移転するため、同課への申請や手続きは「相談センター」で受け付けます。

対象 65歳以上の区内在住者とその家族



相談センター

4階 「研修センター」 介護・福祉の質を向上

区民の皆さんや専門職のための介護・福祉等に関する研修会等を行う「研修センター」を設け、各種人材の質・量の向上・確保を図ります。

問合せ

平成 28 年 1 月 4 日以降
研修センター

☎ 6265 - 6560 FAX 3265 - 1162



研修室

問合せ

相談窓口	☎ 3265 - 1165
(区)在宅支援課在宅支援係	☎ 6265 - 6482
相談係	☎ 6265 - 6483
相談係(虐待防止相談専用電話)	☎ 6265 - 6484
介護予防係	☎ 6265 - 6485 FAX 3265 - 1163 (共通)

4階 「社会福祉協議会」「シルバー人材センター」 移転します

社会福祉協議会、シルバー人材センターは西神田庁舎から「かがやきプラザ」へ移転し、業務を開始します。

問合せ

千代田区社会福祉協議会 ☎ 3265 - 1901 FAX 3265 - 1902
千代田区シルバー人材センター ☎ 3265 - 1903 FAX 3265 - 1904

1階 「ひだまりホール」 多世代交流

日常的に子どもから高齢者まで多世代が交流する場と機会を提供する「ひだまりホール」を設置します。



ひだまりホール

4・5階 「高齢者活動センター」 平成28年1月4日(月)スタート

現在、神田神保町にある高齢者センターは、12月で閉館し「高齢者活動センター」としてかがやきプラザ内に誕生します。

健康増進や介護予防を目指した健康づくり事業や生きがいがづくり、仲間づくりを図るための各種講習会、レクリエーションを行います。

施設には、浴室・機能回復訓練室・娯楽室(マージャン・ビリヤードなど)やさまざまな活動ができる部屋などを用意しています。

対象 60歳以上の区内在住者(登録制)

開設初日の入浴は一部予約制に

高齢者活動センター内の浴室は、今までと利用方法等の変更はありませんが、開設初日は混雑が予想されるため、利用時間を拡大し、一部予約制となります。詳しくは、広報千代田 12月5日号でお知らせします。

問合せ 高齢者センター ☎ 3265 - 3981

問合せ

平成 28 年 1 月 4 日以降 高齢者活動センター
☎ 3265 - 1161 FAX 3265 - 1162

九段坂病院が合築

かがやきプラザに合築される九段坂病院も 11月24日(火)にオープンします。

九段坂病院は、区民の皆さんからの医療の相談への対応や、かかりつけ医と連携して緊急時の診療、検査、一時入院などを実施します。

また、介護保険事業所として、訪問リハビリテーション、通所リハビリテーションを実施します。訪問リハビリテーションは、現在の病院で既に開始しており、通所リハビリテーションは、12月1日(火)から実施する予定です。

災害時には、区と協力して被災者の救護・治療にあたるなど、区の地域医療向上に貢献します。

■九段坂病院の診療科・病床数

診療科 内科・外科・整形外科・眼科・婦人科・耳鼻咽喉科・皮膚科・泌尿器科・心療内科・麻酔科・リハビリテーション科・放射線科

※診療時間等詳しくは、お問い合わせください。

※高齢者で複数の症状がある場合や、どの診療科にかかったらよいかわからない場合などに対応できる体制も整えています。

病床数 231床(うち回復期リハビリテーション病棟 41床)

■平日夕診を実施

成人初期救急を実施します。急な発熱や腹痛などのときに受診できます。

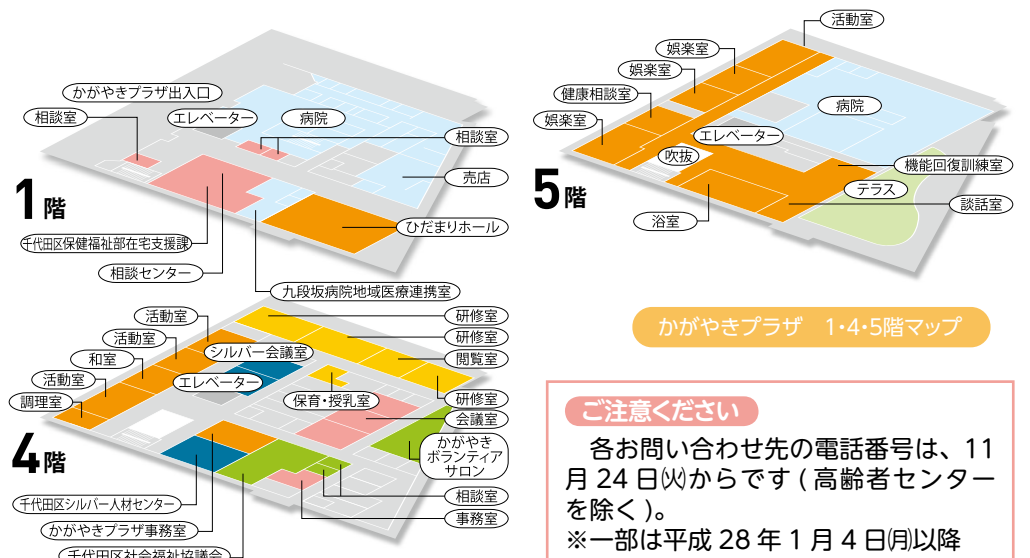
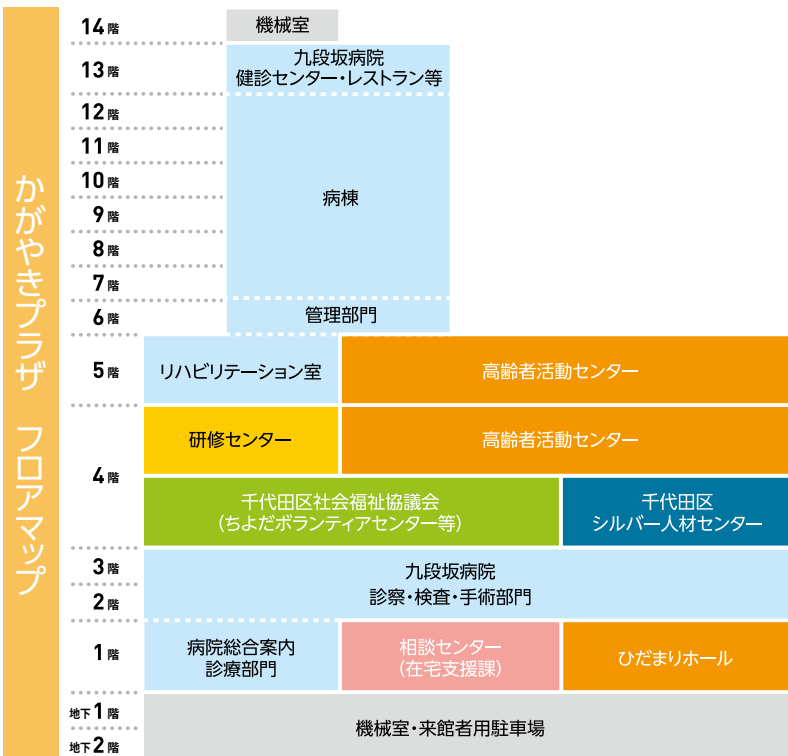
診療場所 病院 1階救急外来

診療日・時間 月～金曜の 17時30分～20時(祝日・年末年始を除く)
※受付時間は 17時15分～19時45分(事前に電話をしてください)

問合せ 九段坂病院 ☎ 3262 - 9191



九段坂病院



ご注意ください
各お問い合わせ先の電話番号は、11月24日(火)からです(高齢者センターを除く)。
※一部は平成28年1月4日(月)以降

※1・12面に掲載した写真は、10月21日時点のものです。