

千代田区議会議員選挙 東京都知事選挙 投・開票結果



4月24日に千代田区議会議員選挙が行われました。即日開票の結果、25名の新しい区議会議員が決まりました。また、4月10日に東京都知事選挙が行われ、石原慎太郎氏が東京都知事に決まりました。それぞれの各候補者別の得票数は下表のとおりです。

千代田区議会議員選挙

▼候補者別得票数

(得票順・敬称略・あんの端数は切り捨て)

当は当選者 ※候補者名は届け出による氏名です。

候補者名	党派名	得票数
当 小林たかや	無所属	804
当 林則行	無所属	800
当 桜井ただし	自由民主党	794
当 永田そういち	自由民主党	736
当 内田なおゆき	自由民主党	720
当 高山はじめ	自由民主党	651
当 しまざき秀彦	自由民主党	650
当 大串ひろやす	公明党	628
当 安岡けんじ	無所属	609
当 はやお恭一	無所属	596
当 河合良郎	無所属	586
当 たかざわ秀行	無所属	576
当 松本よしこ	自由民主党	565
当 とぼり孝次郎	自由民主党	561
当 山田ながひで	公明党	545
当 岩佐りょう子	民主党	539
当 小林やすお	自由民主党	527
当 うさみ正記	みんなの党	525
当 飯島和子	日本共産党	523
当 石渡しんこう	自由民主党	517
当 木村正明	日本共産党	515
当 とりうみ隆弘	自由民主党	514
当 寺沢文子	無所属	475
当 小枝すみ子	民主党	444
当 中村つねお	無所属	444
たけちひろ	自由民主党	442
久門治人	無所属	401
牛尾こうじろう	日本共産党	400
おぎわら秀夫	無所属	386
市川宗隆	無所属	372
豊島かいじ	無所属	338
かぶらぎみち子	無所属	329
よしかわ秀隆	民主党	325
高井正樹	みんなの党	319
江畑としゆき	自由民主党	232
いわき悦子	無所属	199
野沢けいすけ	無所属	173
坂本えいち	自由民主党	170
寺島ひろやす	無所属	131
中澤しんのすけ	無所属	105
梅北一成	無所属	7

問合せ 選挙管理委員会事務局 ☎5211-4268

東京都知事選挙

▼候補者別得票数 (届出順・敬称略) 当は当選者

候補者名	党派名	得票数	
		千代田区	東京都(合計)
谷山ゆうじろう	無所属	66	10,300
ふるかわ圭吾	無所属	43	6,389
わたなべ美樹	無所属	4,217	1,013,132
当 石原 慎太郎	無所属	12,437	2,615,120
ドクター・中松	無所属	272	48,672
マック赤坂	スマイル党	25	4,598
東国原英夫	無所属	5,373	1,690,669
小池あきら	無所属	2,154	623,913
姫治けんじ	平和党核兵器廃絶平和運動	8	3,278
おがみおさむ	東京維新の会	20	3,793
杉田 健	新しい日本	16	5,475

今回の統一地方選挙(東京都知事選挙・千代田区議会議員選挙)につきましては、区民の皆さまをはじめ関係各機関のご協力により、無事終了いたしました。ここに厚く御礼申し上げます。千代田区選挙管理委員会

当日有権者数
39,195人(男19,144人、女20,051人)
投票者数
19,465人(男9,215人、女10,250人)
投票率
49.66%(男 48.14%、女 51.12%)

千代田区
当日有権者数
40,015人(男19,595人、女20,420人)
投票者数
24,899人(男11,856人、女13,043人)
投票率
62.22%(男 60.51%、女 63.87%)
東京都全体
投票率
57.80%(男 56.06%、女 59.49%)

東日本大震災の影響により、電力が不足する恐れがありますので、引き続き節電にご協力をお願いします。

被災者や中小企業に対する支援制度を拡充
区は、東日本大震災で被災された区民に対する「応急資金」の適用要件を緩和するとともに、被害を受けた中小企業者に対して、商工融資「災害対策資金」を創設しました。詳しくは、2面をご覧ください。



平成19年5月に区役所が現在地に移転して以来、旧庁舎跡地の活用が課題になっていました。現在、その活用方法について(仮称)高齢者総合サポートセンターと九段坂病院の複合施設を整備する方向で検討しています。

(仮称)高齢者総合サポートセンターと九段坂病院 旧庁舎跡地への整備についての説明会

庁舎跡地の活用が課題になっていました。現在、その活用方法について(仮称)高齢者総合サポートセンターと九段坂病院の複合施設を整備する方向で検討しています。これまで、この検討については、3月に6回の説明会を開催しました。今回改めて①検討状況②(仮称)高齢者総合サポートセンターの基本計画案③施設整備の基本的枠組みなどについて

て、より詳しい内容の説明会を開催します。左図表。いずれも当日直接会場へ。なお、広報千代田5月20日号で説明内容の概要をお知らせし、皆さんの意見を募集する予定です。

問合せ 企画調整課 ☎5211-4140
高齢介護課 ☎5211-3625

とき	会場
5月19日(木) 14時~	神田公園区民館 (神田司町2-2)
20日(金) 18時30分~	万世橋区民会館 (外神田1-1-11)
23日(月) 18時30分~	麴町区民館 (麴町2-8)

※どの回も1時間30分~2時間程度を予定

被災者や中小企業に対する支援制度を拡充

1面より

応急資金災害貸付(福祉資金)の申込みを受付

東日本大震災により、被災(家屋の損壊・人的被害)した区民に対し、要件を緩和して応急資金災害貸付の申込みを受付けています。

①区内に12か月以上居住していること
②平成23年3月11日に居住していること
③被災による負傷・疾病の治療費を次のとおり拡大しました。

中小企業を対象に災害対策特別資金を創設

区は、東日本大震災により、直接または間接的に被害を受けた区内の中小企業事業者に対し、「災害対策特別資金」を創設しました。

費用(運送費用、家賃、区外への一時転居費など) 貸付日 資金の申込みから口座振り込みまでに約2週間の期間を要しますが、お急ぎの場合は、窓口払いにより約1週間で貸付けをします。

応急資金の概要

災害や疾病・傷害の他、冠婚葬祭や生活必需品の購入等で、応急に必要とする費用の調達が困難な方を対象に、生活の安定を図るための資金の貸付けをする福祉資金です。なお、生活費の補てんを目的とする貸付けは対象外となっています。

①区内に12か月以上居住していること
②平成23年3月11日に居住していること
③被災による負傷・疾病の治療費を次のとおり拡大しました。

区は、東日本大震災により、直接または間接的に被害を受けた区内の中小企業事業者に対し、「災害対策特別資金」を創設しました。

費用(運送費用、家賃、区外への一時転居費など) 貸付日 資金の申込みから口座振り込みまでに約2週間の期間を要しますが、お急ぎの場合は、窓口払いにより約1週間で貸付けをします。

くらしの安全・安心

震災に便乗した悪質商法や詐欺にご注意を

大規模な地震の後には、地震災害に便乗した点検商法や、かたり商法といった悪質商法が横行します。これは、被災地だけでなく、周辺地域でも発生します。これらの手口を知り、今後に備えることが重要です。

よけ」のブルーシートをかけた後、屋根工事の勧誘をする。断ると「ブルーシート代」の名目で、高額な料金を請求する。

「保証金詐欺の事例」 「屋根の補修費、当面の生活費などを貸し出すので返済保証金を入金してくれ」と保証金名目で入金させるが、貸出しは実行されない。

「被害に遭わないために」 悪質業者は「清掃にきました」「何か困っていることはありませんか」などと、親切を装い家の中に入り込もうとします。義援金は、確かな団体を通して、送るようにしてください。

便乗商法の事例

①地震で屋根瓦10枚が落下した。突然、見知らぬ業者が訪ねてきて「当社と被災家屋の修理契約をすれば、行政から補助金が出る」などと虚偽の勧誘を行い、壊れた住宅の屋根や壁の修理契約をせまる。

義援金詐欺の事例

①日本赤十字社や中央共同募金会の名を借り、担当者個人と称する銀行口座に義援金を振り込む依頼のハガキや電子メールを送りつける。

「保証金詐欺の事例」 「屋根の補修費、当面の生活費などを貸し出すので返済保証金を入金してくれ」と保証金名目で入金させるが、貸出しは実行されない。

「被害に遭わないために」 悪質業者は「清掃にきました」「何か困っていることはありませんか」などと、親切を装い家の中に入り込もうとします。義援金は、確かな団体を通して、送るようにしてください。



千代田区2010 消費生活センター イメージキャラクター「キックくん」

費用(運送費用、家賃、区外への一時転居費など) 貸付日 資金の申込みから口座振り込みまでに約2週間の期間を要しますが、お急ぎの場合は、窓口払いにより約1週間で貸付けをします。

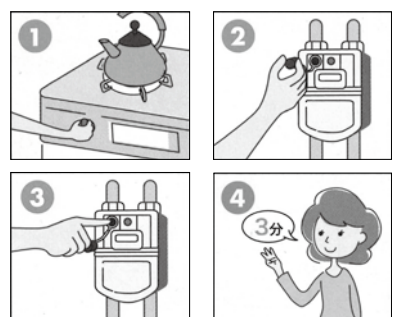
	区民優遇※	一般
融資限度額	500万円	
融資期間	5年以内	
据置期間	6ヶ月以内	
名目利率	2.1%以下	
利子補給率	1.8%	0.9%
本人負担率	0.3%以下	1.2%以下
信用保証料補助	全額補助	なし

※代表者が千代田区民である事業所

地震でガスメーターが止まったときの対応

ガスメーターは、震度5程度以上の揺れを感じたときなどに、ガスを自動的に止める機能を備えています。

①すべてのガス機器を止めてください(ガスメーターの元栓は止めない)
②復帰ボタンのキャップをはずしてください(キャップが無いたいタイプもあります)
③復帰ボタンを奥までしっかりと押し、すぐ手を離してください(キャップがある場合は、元に戻す。復帰ボタンは元に戻り、赤ランプが再点滅します)。



①すべてのガス機器を止めてください(ガスメーターの元栓は止めない)
②復帰ボタンのキャップをはずしてください(キャップが無いたいタイプもあります)
③復帰ボタンを奥までしっかりと押し、すぐ手を離してください(キャップがある場合は、元に戻す。復帰ボタンは元に戻り、赤ランプが再点滅します)。

④約3分お待ちください。赤ランプの点滅が消えたら、ガスが使用できます。3分以上点滅が続くときは、ガス機器の止め忘れがないかを再確認し、やり直してください。(正常に復帰しない場合には、お問い合わせください)

※PHS・IP電話からは03-5722-0111(03を有くとつながりません) 問い合わせ 東京ガスお客さまセンター 0570-0002211

地震が起きたときの電気の対応方法

地震が起きたら、次のように対応してください。

・使用中の機器はスイッチを切って、プラグを抜く
・ブレーカーを切る
・避難するときは、電気機器のスイッチは必ず切ります。特に、アイロン・ヘアドライヤー・トースターなどの熱機器は、すぐプラグをコンセントから抜きましょう。

・水につかった器は使わない
・電気機器が倒れない工夫を
一度水につかった屋内配線や電気機器は、漏電などの原因となります。危険ですから使用しないでください。

・避難するときは、ブレーカーを切る
避難するときは、電気機器のスイッチは必ず切ります。特に、アイロン・ヘアドライヤー・トースターなどの熱機器は、すぐプラグをコンセントから抜きましょう。

・電気機器が倒れない工夫を
テレビや冷蔵庫などの大型電気機器は置く場所に注意し、固定機器などで倒れないように工夫をしましょう。また、テレビの上には花瓶などを置かないで下さい。水がこぼれてテレビにかかると、発火する恐れがあります。

問い合わせ 東京電力東京カスタマーセンター 0120-995-0005

問い合わせ 東京電力東京カスタマーセンター 0120-995-0005

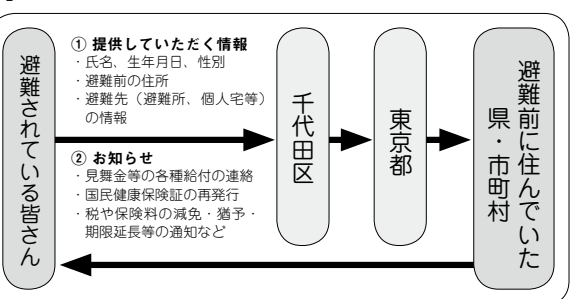
区内に避難されている皆さんへのお願い

避難前に住んでいた県や市町村からお知らせを届けるために、千代田区へ情報提供をお願いします。

東日本大震災等により、住んでいた市町村から区内に避難されている皆さんに、避難前に住んでいた県や市町村から、さまざまなお知らせをお届けするために、千代田区へ、ご自身の情報を提供してください。

※詳しくは、お問い合わせください。 問い合わせ 東日本大震災被災者総合相談窓口 03264-21111 (内線3950)

【全国避難者情報システム】



公的住宅のあき家人居者を募集

5月6日(金)～5月16日(月) 区営住宅 区営高齢者住宅

区営住宅(世帯用)

次の区営住宅のあき家人居者を募集します。
住宅の概要 図表1のとおり

- 対象** 次の①～⑥の条件をすべて満たす成年人者(20歳未満の既婚者、婚約者を含む)
- ① 申込者本人が区内に引き続き1年以上在住している
 - ② 同居親族がいる
 - ③ 世帯の所得が定められた基準内(図表2)である
 - ④ 現に住宅に困り、自らが住むための住宅を必要としている
 - ⑤ 住民税を滞納していない

区営高齢者住宅(単身用)

- 対象** 区営住宅(世帯用)の条件(②を除く)を満たす65歳以上の方
- ※独立して日常生活を営める方
- 原則として、自家所有者(住宅または土地所有者、共有持分を含む)は申込みできません。

詳しくは、5月6日(金)から区政情報コーナー(区役所2階/日曜を除く)、出張所(土・日を除く)、まちづくり総務課(区役所5階/土・日を除く)で配布する「申込みのしおり」をご覧ください。

申込方法 「申込みのしおり」をご覧ください。

ご覧の上、申込書に必要事項を記入し、所定の封筒で郵送してください(5月16日)までの消印があり、19日(木)までに届いたものに限り受け付け/申込者多数の場合は抽選。

抽選日 6月3日(金)

健康通信

五月病に注意を

新生活、新入社員の方々は、ゴールデンウィークに入り、日ごろの緊張から開放され、ホッと一息ついているころでしょうか。

ただ、休み明けに、リフレッシュしたはずなのに、学校や会社に行くのが億劫になる、やる気が出ないなどの症状が出てくる場合があります。これがいわゆる「五月病」です。

五月病は、正式な医学用語ではありません。もともとは、大学に入学した新入生が5月のゴールデンウィーク明けごろ、わけもなく憂鬱な気分になる状態から、一般的に五月病といわれるようになったものです。最近では、新入社員にも似たような症状を訴える方が増えています。

五月病の具体的な症状には「やる気がない」「イライラ

- 五月病にならないために、次の点に気をつけましょう
- ・睡眠・休養をしっかりととりましょう
 - ・気分転換をしましょう
 - ・一人で悩みを抱え込まないようにしましょう
- 大事なのは、新しい環境に慣れるために焦ったり、頑張りすぎたりしないことです。心と体を大切に、この時期を乗り切りましょう。
- 問合せ** 千代田保険所健康推進課 ☎5211-8173

▼図表1 住宅の概要

区分	住宅の名称(所在地)	住戸面積(間取り)	入居家族数	募集戸数	予定使用料(円/月)	共益費(円/月)
区営住宅	四番町住宅(四番町11)	43.47㎡ 2DK (浴槽等の設置は本人負担)	2人以上	1戸	26,800～39,900 (52,600) ※	— ☆
	水道橋住宅(三崎町2-22-12)	51.64㎡ 2DK	2人以上	1戸	30,300～45,100 (59,400) ※	— ☆
区営高齢者住宅	淡路町高齢者住宅(神田淡路町2-9-9)	33.83㎡～34.05㎡ 1DK	単身	2戸	21,100～41,700	共益費 4,000

▼図表2 所得基準

入居家族数	所得金額(円)	
	一般世帯	障害者等世帯
2人	0～2,276,000	0～2,948,000
3人	0～2,656,000	0～3,328,000
4人	0～3,036,000	0～3,708,000
5人	0～3,416,000	0～4,088,000
単身		0～2,568,000

※障害者等世帯は一般世帯より所得が多くても申し込むことができます。

☆：住宅共用部分の水道・電気料金、廊下・階段・排水管の清掃費等は入居者の負担となります。
※：住宅使用料の()内は障害者等世帯の上限額です。

都民住宅(入居待機者募集)

中堅所得者を対象にした都民住宅(家族用)のあき家人居者(待機者)を募集します。

対象 次の①～⑤の条件をすべて満たす方

- ① 日本国内に居住している(うち、都内在住・在勤の世帯が優先)
- ② 同居親族(内縁、婚約者を含む)がいる
- ③ 都が定める所得収入基準の範囲内である
- ④ 現に自ら居住するために住宅を必要としている
- ⑤ 確実な連帯保証人を立てられる(指定法人管理型を除き、)

都民住宅(入居待機者募集)

入居予定 8月頃
問合せ まちづくり総務課住宅管理係
☎5211-3607

高齢者向け優良賃貸住宅建築主を募集

保証会社の利用も可)
申込書の配布 5月11日(水)～25日(水)に東京都住宅供給公社募集センター(渋谷区神宮前5-53-67)などで配布

申込期間 5月11日(水)～25日(水)の消印があり、27日(金)までに募集センターに到着したものに限り、受け付けます。

問合せ 東京都住宅供給公社募集センター
☎3409-2244
URL <http://www.tokousya.or.jp>

補助内容

- ① 供給計画策定費補助(補助率3分の2)
- ② 建設費等の一部補助
- ③ 住宅共用部分および高齢者向けの整備費等(補助率3分の2)
- ④ 家賃減額補助(1戸あたりの上限4万円/月)
- ⑤ 募集戸数 1棟20戸程度

区は、高齢者が安全で安心して生活できるように、住宅のバリアフリー化や緊急時対応サービス等の導入など、高齢者の生活特性に配慮した優良賃貸住宅を建築する方を募集します。

また、事務所ビルなどを賃貸住宅に改造する場合も対象となります(この場合は、改造の前後において建築基準法等の関係法令に適合していることが必要です)。

住み慣れた地域で高齢者が安心して生活を送ることができるよう、高齢者向け優良賃貸住宅の趣旨をご理解のうえ、応募ください。

なお、この事業は、区・国・東京都の制度を活用して実施するものです。応募された方の中から区が選定し、都知事が認定を行います。

※高齢者住まい法の改正法の施行前までに、都知事の供給計画認定が必要です。

問合せ 建築主の募集(建築指導課)環境整備主査
☎5211-4312
家賃減額補助(まちづくり総務課住宅管理係)
☎5211-3607



▲こもれび東神田

広告

四谷どうぶつ病院
☎03(5363)5593 <http://www.yotsuya-pet.com>

午前9:30～12:30 午後16:00～19:30
(日曜・祝日の午後、水曜休診)

診察動物: 犬、猫、フェレット、ハムスター、モルモット、うさぎ、亀、小鳥、その他小動物

※ペットホテル、トリミング要予約

新宿区荒木町18-7 外苑東通り沿い 四谷三丁目交差点を早稲田方向へ500m
都営新宿線 曙橋駅A4出口 徒歩2分

(社)全日本不動産協会東京都本部千代田支部主催
不動産特別セミナー開催

日時: 平成23年5月17日(火)
13:30～16:40(受付13:00より)

会場: 全日東京会館(千代田区平河町1-8-13)

研修内容: 第一部「賃貸住宅における家賃の取立て規制」
第二部「日本経済の課題と将来像」

★一流講師をお招きしております。
★参加費無料、どなたでもご参加できます

お問合せは TEL 03(3515)7238 千代田支部事務局まで

麹町1丁目 新宿通り 半蔵門線「半蔵門」駅 出口(1) 全日東京会館

区職員が専門知識を 出前で講座 ほりばた塾

区職員が区の取組みや職務に関する専門知識を話します。

とき 平日の9時～17時の間で2時間程度

会場 区内に限ります(各団体が会場を確保・運営)

対象 半数以上が区内在住・在勤・在学者で構成されている10名以上の団体

主な内容 下図表のとおり

費用 原則無料(材料費・教材費がかかる場合があります)

利用方法

- ①開催日の1か月前までに講座一覧から希望の講座を選択し、直接担当課へ申込みます。
 - ②担当課と内容、日時等を打ち合わせます。
 - ③打合せ終了後、申込書を担当課へ提出します。申込書は各担当課にお越しいただくか、区のホームページ (<http://www.chiyodai.jp>) をご覧ください。
- ※特定の政治活動・宗教活動・営利等を目的とした催しには、講師を派遣できません。また、講座では、質問や意見交換は行いますが、苦情や陳情を受ける場ではありません。
- ※下図表以外の講座を希望する場合はご相談ください。
- 問合せ** 文化スポーツ課文化振興係 ☎5211-3628

番号	講座名	申込み先
1	千代田市をめざして!～千代田市構想とは?～	企画調整課
2	(改定)千代田区第3次基本計画について	
3	千代田区の財政状況～区の家計簿～	
4	わたしたちの区議会	区議会事務局
5	千代田区男女平等推進行動計画について	国際平和・男女平等人権課
6	戸籍って何?～戸籍のしくみについて～	総合窓口課
7	大地震などの災害に備えて	防災課
8	消費者トラブル出前講座	消費生活センター
9	国民健康保険のしくみについて	保険年金課
10	国民年金のしくみについて	
11	後期高齢者医療制度	
12	健康千代田21推進 あなたの健康づくりを応援します	健康推進課
13	感染症に関すること	
14	子どもの健やかな成長を応援します	
15	食育(新・ちよだ食育ガイド・千代田区食育推進計画)	生活衛生課
16	家庭における食中毒予防のための講習会	
17	健康づくりに体力測定	
18	千代田区の生涯学習	文化スポーツ課
19	情報探索講習会～インターネットでの情報の探し方～	千代田図書館
20	絵本・紙しばいの読み聞かせ	高齢介護課
21	高齢者福祉サービス	
22	介護保険出前講座「介護保険の手引き」	
23	高齢者虐待ゼロ作戦	
24	高齢期になっても、千代田区で安心してひとり暮らしをするために	
25	介護予防に取り組みましょう	
26	認知症サポーター養成講座	
27	介護予防公園体操教室への講師派遣	
28	高齢者センターを活用した60歳からの生きがいづくり	高齢者センター
29	千代田区「生活環境条例」について～マナーからルールへ、そしてマナーへ～	安全生活課
30	ヒートアイランド対策の取組みについて	環境・温暖化対策課
31	地球温暖化対策の取組みについて	
32	ごみの減量とリサイクルの推進	
33	事業系のごみのさらなる減量にむけて	千代田清掃事務所
34	千代田区のさくら～区の花 さくらの再生計画について～	道路公園課
35	建築紛争トラブルの解決方法教えます	まちづくり総務課
36	いつか来る大地震に備えて建物の耐震診断を受けましょう!(耐震診断の必要な建物と助成制度について)	建築指導課
37	建築確認って何ですか?	
38	教育委員会のしくみとその役割について	子ども総務課
39	障害者自立支援法で「何が」「どうかわるの」(障害者福祉分野)	生活福祉課

みんなで育てるエコちよだ19

環境にやさしいエコドライブを心がけましょう



「エコドライブ」という言葉を耳にしたことはありませんか。エコドライブとは、アイドリングストップ等の自動車使用時の環境配慮行動の総称です。次のような行動に取り組むことで、自動車の燃費を向上させることができます。ドライバー一人ひとりの心がけで、地球環境を守りましょう。

- ①「エコドライブ10のすすめ」
- ②「ふんわりアクセル」を「eスタート」
- ③「やさしい発進を心がけま

- ④「加速・減速の少ない運転」
- ⑤「早めのアクセルオフ」
- ⑥「アイドリングストップ」
- ⑦「暖機運転は適切に」
- ⑧「エンジンがかけたら、できるだけ早めに出発しましょう。」
- ⑨「道路交通情報の活用」
- ⑩「タイヤの空気圧をこまめにチェック」
- ⑪「不要な荷物は積まずに走行」
- ⑫「駐車場所に注意」



(出典：交通エコロジー・モビリティ財団 or 交通エコモ財団)

番号	講座名	申込み先
40	私(障害者)、就労したいけどちょっと不安。どうしよう!! 私(企業の方)、障害者雇用したいけどちょっと不安。どうしよう!!	生活福祉課
41	ご存じですか、社会福祉協議会のしごと	社会福祉協議会 ☎5282-3711 (No.41・42・45) ☎5282-3100 (No.43・46) ☎5282-3713 (No.44)
42	すすめています!ご近所福祉活動～地域でのささえあい・たすけあいのネットワーク～	
43	「日常生活自立支援事業」って何?～高齢者や障がいのある方などが地域で安心して生活するために～	
44	ふたばサービスってなあに?～住民のたすけあいによる在宅福祉活動～	
45	行ってみよう!やってみよう!ふれあいサロン	
46	成年後見制度ってどんなこと?	ボランティアセンター ☎5282-3716
47	はじめのいっぽボランティア入門講座	
48	福祉体験出張講座	
49	企業の社会貢献活動について・社員のボランティア活動について	財)まちみらい千代田 ☎3233-3223
50	千代田区で活用できるマンション関連支援制度のご紹介	
51	公正証書の作成について	東京法務局民事行政部 ☎5213-1319
52	不動産(土地・建物)の相続と登記の方法について	
53	土地の境界について～筆界特定制度～	
54	もしもの時に慌てないために今のうちに知っておきたい～成年後見制度について～	
55	賃料値上げによるトラブルと供託制度について	
56	「人権」について考えてみませんか	
57	ご存知ですか?登記がオンラインで申請できます	

5月12日は「民生委員・児童委員の日」

民生委員・児童委員 活動の中心

民生委員は、地域の方々の抱える問題や要望を把握し、皆さんの立場に立って相談や助言を行います。また、必要に応じて福祉事務所や各関係機関と区民とのパイプ役を果たし、適切な援助活動を行えるよう努めています。

児童・子育て相談

民生委員は、児童委員も兼ねていて、学校や児童相談所などと協力して子どもの虐待や青少年の非行問題などにも取り組んでいます。

さらに、児童福祉に関することを専門に担当する主任児童委員が、担当区域を持つ児童委員と一体になって活動しています。

個人情報保護

民生委員・児童委員は職務上知り

得た秘密を守るよう法律で義務付けられています。生活上の悩みや、福祉に関することは、お住まいの地域を担当する委員までご相談ください。

問合せ

福祉総務課 厚生係
☎521114211

キャラクターの愛称募集

東京都民生児童委員連合会（都民連）は、都の民生委員・児童委員のイメージキャラクターイラストの愛称募集を行なっています。応募方法等詳しくは、都民連のホームページ（<http://www.tominjiren.com>）をご覧ください。

問合せ 東京都民生児童委員連合会
☎323511163



氏名・電話番号	担当地域
 さかぐち じゅんこ 坂口 純子 ☎3265-8604	主任児童委員（麴町地区担当）
 みやた きょうこ 宮田 京子 ☎3230-0820	主任児童委員（麴町地区担当）
 やすはら かっこ 安原 勝子 ☎3262-0716	三崎町1・2・3丁目
 かくだ みつみ 角田 光正 ☎3265-9600	西神田1・2・3丁目（2丁目1・2・7・8番除く）
 にしやま しまこ 菱山 志摩子 ☎3293-0215	猿楽町1・2丁目
 かどや さちこ 角谷 幸子 ☎3291-1514	神田神保町1丁目（偶数番地）
 はせがわ みえ 長谷川 美江 ☎3264-8888	神田神保町2丁目（偶数番地）、西神田2丁目1・2・7・8番
 おおやま けいこ 大山 恵子 ☎3261-4844	神田神保町3丁目
 せんば ようこ 仙波 瑛子 ☎3234-4639	神田神保町2丁目（奇数番地）、一ツ橋2丁目
 まつい かずよ 松井 和代 ☎3293-9013	神田神保町1丁目（奇数番地）
 なかがわ あつこ 中川 敦子 ☎3291-2320	神田錦町3丁目、神田小川町3丁目（奇数番地）
 くぼた のりこ 窪田 憲子 ☎3295-6480	神田錦町1・2丁目、神田小川町2丁目（奇数番地）
 ひび ひろみ 日比 廣美 ☎3291-6802	神田小川町1・2・3丁目（偶数番地）
 まるの やえこ 丸野 八重子 ☎3291-1362	神田駿河台1・2丁目・4丁目5
 おだ まりこ 小田島 眞理子 ☎3258-1034	神田駿河台3・4丁目（5番地除く）、神田淡路町1・2丁目（奇数番地）
 やまだ しげこ 山田 茂子 ☎5296-2757	神田須田町1丁目1～4・6・8～15・17・19・21・23・25番地、神田淡路町1・2丁目（偶数番地）、
 さとう けんいち 佐藤 健一 ☎3252-2749	神田小川町1丁目（奇数番地）、神田美土代町、神田司町2丁目、内神田1丁目1番1～4号・2番～4番・12番～15番
 さいとう こうじ 齋藤 光治 ☎3256-5589	内神田1丁目1番5～9・12・14号・5～11番・16～18番、内神田2丁目、内神田3丁目（19～21番は除く）
 あさか かずよ 浅賀 和世 ☎3252-7371	神田多町2丁目、神田鍛冶町3丁目、内神田3丁目19～21番、神田須田町1丁目5・7・16・18・20・22・24・26・27・28・30・32・33・34番地
 さとう あつし 佐藤 淳司 ☎3252-9270	神田東松下町、神田須田町2丁目
 たかはし きよこ 高橋 紀代子 ☎3866-2984	岩本町3丁目、神田岩本町、神田東紺屋町、岩本町2丁目1～4番
 むらた かずみ 村田 和美 ☎3256-0076	鍛冶町1・2丁目、神田西福田町、神田美倉町、神田北乗物町、神田紺屋町、神田富山町
 もとおか かよこ 元橋 佳世子 ☎3862-8611	岩本町1丁目、2丁目（1～4番除く）
 さかい さつき 酒井 さつき ☎3862-3443	東神田1・2丁目
 はっとり みちよ 服部 美千代 ☎3861-7566	神田佐久間町2・3・4丁目、東神田3丁目、神田平河町、神田佐久間河岸
 おおうち ゆきこ 大内 ユキ子 ☎3866-1600	神田佐久間1丁目、神田和泉町、神田松永町、神田花岡町、神田練塀町
 すずき あきたか 鈴木 明孝 ☎3253-9697	外神田1丁目、3丁目1・12・13番、4丁目
欠員※(区)福祉総務課まで、ご相談ください。	
 あらい みちこ 新井 美智子 ☎3831-3206	外神田5・6丁目3番5・6号、4番～16番
 みずの ちかこ 水野 智佳子 ☎3259-2980	主任児童委員（神田地区担当）
 さとう ゆうこ 佐藤 祐子 ☎3253-4819	主任児童委員（神田地区担当）

任期平成22年12月1日～平成25年11月30日

氏名・電話番号	担当地域	
 えんどう つねお 遠藤 恒夫 ☎3581-0585	有楽町1・2丁目、日比谷公園、内幸町1・2丁目、永田町1・2丁目、霞が関1・2・3丁目	
 しのだ はるひさ 篠田 晴久 ☎3261-6618	平河町1・2丁目、隼町	
 わたびき かずみ 綿引 和美 ☎3262-2651	麴町1・2・3丁目	
 わたなべ るみ 渡邊 るみ ☎3261-6544	麴町4・5丁目、紀尾井町	
 きしもと ここ 岸本 カヨ子 ☎3265-2855	麴町6丁目、二番町	
 よこやま よしふみ 横山 義文 ☎3222-0026	五番町	
 げんた じゅんこ 元田 順子 ☎3261-0080	六番町	
 たかはし まさと 高橋 正人 ☎3262-2938	一番町1～7・9・11・13・15・17・19・21・23・25・27・29・31	
 えんどう ゆうこ 遠藤 祐子 ☎3237-8595	一番町8・10・12・14・16・18・20・22	
 いせき ふさえ 井関 房枝 ☎3261-9536	富士見1丁目	
 わにかわ ひろえ 鰐川 裕枝 ☎3237-8825	九段北2丁目、九段南2丁目	
 あかぎ まさき 赤城 正晃 ☎3261-3920	九段北3丁目、九段南3丁目	
平成23年 4月1日 委 嘱	 ほさか しげお 保坂 重雄 ☎3234-0456	四番町1～3・8・11
 あおき きみえ 青木 希美枝 ☎3237-5350	四番町4～7・9	
 さくらい のりこ 櫻井 紀子 ☎3261-3507	九段北4丁目、九段南4丁目	
 なかむら しげる 中村 茂 ☎3263-6036	丸の内1・2・3丁目、大手町1・2丁目、皇居外苑、一ツ橋1丁目、九段北1丁目1～7番・11～15番、九段南1丁目、北の丸公園、千代田、	
 おくら えりこ 大倉 英理子 ☎3264-0598	三番町1～3・5・6・8・10・26・28・30	
 とやま すみこ 富山 澄子 ☎3261-6722	三番町7・9・12・14・16・18・20・22・24	
 わかつき ひろし 若月 曠義 ☎3261-5034	富士見2丁目	
 よしざわ ふみこ 吉澤 文子 ☎3261-2897	飯田橋1・2丁目、九段北1丁目8～10	
 いちかわ とらのすけ 市川 虎之助 ☎3263-3651	飯田橋3・4丁目	

麴町地区

募集

日本赤十字会員を募集

日本赤十字社は、5月31日(火)まで赤十字会員(社員)募集運動を行っています。皆さんが納めた会費と寄付は、災害救援活動や医療、社会事業などに使われます。

区民生活課管理係 ☎5211-4181

お知らせ

税金の納付

自動車税の納期限は5月31日(火)

4月1日現在の自動車の所有者(割賦販売の場合は使用者)に自動車税が課税されます。5月2日に納税通知書を送りましたので、5月31日(火)までに金融機関、郵便局、都税事務所、指定のコンビニエンスストアで納めてください。金融機関・郵便局のペイジーマークの付いたATM、インターネットバンキング、モバイルバンキングでも納付できます。

自動車税・自動車取得税の減免

障害者手帳等をお持ちで一定の要件に該当する方は、自動車税・自動車取得税の減免が受けられます。5月31日(火)まで(新規取得の場合は登録の日から1か月以内)に都税事務所または都税総合事務センター等に申請してください。すでに減免を受けている方は、改めて申請をする必要はありません。

—いづれも—

問合せ 都税総合事務センター ☎0570-064-171

※IP電話・PHSからは☎03-5985-7814へ。

※詳しくは、(都)主税局ホームページの「都税の納税等について」

(http://www.tax.metro.tokyo.jp/common/tozei_nouzei.html)

および「自動車税・自動車取得税の減免制度のご案内」(<http://www.tax.metro.tokyo.jp/kazei/info/car-genmen.html>)をご覧ください。

生活ほっとライン

いきいきライフ



▲千鳥ヶ淵ポートと桜

高齢者センター

■オトナの社会見学「東京法務局業務説明会・見学会」

今回は「東京法務局」を訪問します。法務局の仕事や社会的役割について講義を受け、事務室等を見学します。

とき 6月1日(水)午後1時~4時

対象 60歳以上の区内在住者40名(申込順)

会場 東京法務局「本局」(九段南1-1-15/現地集合・解散)

申込み 5月9日(月)から電話または直接高齢者センター(神田神保町2-20/平日午前9時~午後5時 ☎3265-3981)へ。

■高齢者センターのご利用を

高齢者センターは、60歳以上の区民のための施設です(利用は無料)。医師、看護師による各種健康相談や健康増進・病後の機能回復等を目的とした機能回復訓練室



神田児童館

親学推進プログラム「リラックスヨガ」

5月12日~7月14日の毎週木曜(全10回)11時~12時、区内在住の子育て中の保護者20名(申込順)、5月6日(金)から電話または直接神田児童館(外神田3-4-7 ☎3253-6021)へ。

*託児サービス(有料・要予約)あり。



親子 de ヨガ

7月6日~27日の毎週水曜(全4回)15時30分~16時30分、スポーツセンター、1歳~小学生とその保護者30組(抽選)、講師=清水美子さん(ミズノグループ専属インストラクター)、参加費=大人1,600円/小学生1,000円/幼児800円、6月5日(日)(必着)までに往復ハガキ(8面参照・1組1枚)に性別を記入しスポーツセンター(〒101-0047内神田2-1-8 ☎3256-8444)へ。

(トレーニングマシンなど)が常時利用できます。

また、いろいろな同好会が自主的に活動しています。より充実した健康管理や余暇活動のため、ぜひご利用ください。

※センターを利用するには登録が必要です。

問合せ 高齢者センター ☎3265-3981

神田で元気にながいき教室

振り込め詐欺にご注意!最新の手口について知ろう

振り込め詐欺などでだまされないよう、今のうちから心の準備をしましょう。

とき 5月21日(出)13時30分~15時

会場 かねだ連雀 1階ホール(神田淡路町2-8-1)

講師 神田警察署生活安全課署員

のびのび子育て



▲GO! GO! ひろば (一番町児童館)

おはなし会

千代田区立図書館では、お子さんが本に親しめるように、定期的に絵本の読み聞かせ(30分程度)を行っています。

■千代田図書館 ☎5211-4289

5月19日(木)11時~(乳幼児向け)

■四番町図書館 ☎3239-6357

5月22日(日)14時~(幼児以上向け)

申込み 前日までに電話またはファクシミリ(8面参照)で高齢者あんしんセンター神田(☎5297-2255 FAX)5297-2256)へ。

心身障害者水泳教室

とき 6月5日・12日・26日のいずれも日曜(全3回)午前9時~11時

会場 神田さくら館(神田司町2-16)

対象 心身に障害がある15歳以上の区内在住者で、身の周りのことが自分ででき団体行動の取れる方60名(申込順)

※付添いの方は、プールへの入場はできません。

申込み 5月25日(水)(必着)までにファクシミリ(8面参照)で千代田区水泳連盟・青木(☎090-1824-7164 FAX)3851-7164)へ。

美術館・博物館等の催し (7面のつづき) ※印の施設は、月曜が祝日のとき開館し、翌火曜を休館します。

館名	催し物	会期	休館日	展示内容等	料金	電話
衆議院憲政記念館	永年在職表彰元議員肖像画展11	~6/29(水)	5/31	国会議員の在職期間が25年に達した者は、院議をもって永年在職の表彰決議が行われる。戦後、表彰された議員を順次紹介。	無料	☎3581-1651
しょうけい館	定期上映会「戦傷病者の家族が語る労苦」	5/10(火)~	月※	館が今までに制作した戦傷病者とその家族の証言映像の中から、今月は戦傷病者の苦労を支えた家族が語る映像を中心に紹介します。	無料	☎3234-7821
昭和館	ポスターに見る戦中・戦後 第2期「商業広告・文化催事を中心として」	~5/15(日)	月※	所蔵のポスター約180点を展示します。昭和初期から戦中・戦後にかけての政策・広告などの内容や、デザイン・紙質などの移り変わりをご覧ください。	無料	☎3222-2577
千秋文庫	佐竹家所蔵 古地図展	5/6(金)~8/11(木)	日・祝日	マテオリッチ萬國輿地図、世界地図、日本地図、各地方図などの古地図のほか、初代 歌川広重の「名所江戸百景」(平成版初摺り復刻出版)の中から、夏の景も併せて展示します。	400円	☎3261-0075
東京国立近代美術館	パウル・クレー展 —おわらないアトリエ	5/31(火)~7/31(日)	月 7/18は開館	スイスのパウル・クレー・センターが所蔵する作品を中心に、日本初公開作品を数多く含む約180点で構成。	1,500円	☎5777-8600 (ハローダイヤル)
東京国立近代美術館 工芸館	増田三男 清爽の彫金 —そして、富本憲吉	5/17(火)~6/26(日)	月	身近な草花や動物を写生し、その生命感あふれる姿を表現した「彫金」の重要無形文化財保持者(人間国宝)増田三男の生涯を振り返ります。	200円	☎5777-8600 (ハローダイヤル)
日本カメラ博物館	コシナとフォクトレンダー展	~7/3(日)	月※	コシナ社・フォクトレンダー社の製品をそれぞれ展示し、オリジナルティあふれるカメラやレンズを送り出してきた両社の歴史を紹介します。	300円	☎3263-7110
ニューオータニ美術館	開館20周年記念展 第1弾「ベルナルド・ピュフェのまなざし フランスと日本」	~5/29(日)	月※	ベルナルド・ピュフェ(1928-1999)の祖国フランスと、彼の心のふるさとである日本にちなんだ風景、静物、家族、文化を描いた作品、計26点を展示します。	800円 (宿泊客は無料)	☎3221-4111
自然環境情報ひろば丸の内さえずり館	棚田は守るべきなのか? ~棚田を取り巻く「命」~	~5/30(月)	土・日・祝日	「棚田を守るべきなのか?」という疑問に対し、棚田を取り巻く「命」=「まもりびと・いきもの」という視点から棚田を守る意義やこれからの可能性を考える企画展示。	無料	☎3283-3536
三菱一号館美術館	マリー=アントワネットの画家ヴィジェ=ルブラン展 —華麗なる宮廷を描いた女性画家たち—	~5/8(日)	月※	マリー=アントワネットと同じ歳であった美貌の女性画家ヴィジェ=ルブランを中心に、18世紀のフランスで活躍したロココ時代の女性芸術家たちに焦点を当てて展覧します。	1,500円	☎5777-8600 (ハローダイヤル)
明治大学博物館	吾妻ひでお 美少女実験室	~5/23(月)	—	吾妻ひでおの描く「美少女」のモチーフに焦点を合わせ、後続の作品群に与えた影響を検証します(主催=米沢嘉博記念図書館)	無料	☎3296-4448

掲載した写真を差し上げます。詳しくは、広報広聴課へ。

生活ほっとライン 募集

切手整理サロン ボランティア募集

切手整理は、使用済み切手の周りを5mm程度残して切り取るもので、気軽にできるボランティア活動です。整理された切手は、換金して夏休み体験ボランティア事業などの次世代を担うボランティア育成に活用します。

毎月第3土曜10時～15時（入退室自由）、西神田庁舎3階ボランティアサロン（西神田1-3-4）
ちよだボランティアセンター
☎5282-3716 FAX5282-3718
✉volunteer@chiyoda-cosw.or.jp

石橋信夫記念館文化フォーラム

「坂本龍馬なら 今の日本をどう活性化するか」

昨今の「坂本龍馬ブーム」を踏まえ、龍馬なら今の日本をどう活性化するか、現在の龍馬の要件は何かについて、パネルディスカッションを行います。

7月23日(土)14時～17時、大和ハウス工業東京支社2階大ホール（飯田橋3-13-1）、パネリスト＝半藤一利さん(作家)・黒鉄ヒロシさん(漫画家)・磯田道史さん(歴史学者)・谷村志穂さん(作家)、定員326名(抽選)、5月24日(火) (必着)までにハガキまたはホームページ(8面参照・東京会場と

5月						
日	月	火	水	木	金	土
1	2	3	4	5	6	7
8	9	10	11	12	13	14
15	16	17	18	19	20	21
22	23	24	25	26	27	28
29	30	31				

記入)で石橋信夫記念館文化フォーラム事務局(〒107-0051港区元赤坂1-4-2知性ビル URLhttp://www.daiwahouse.co.jp ☎3403-6451/平日9時～17時)へ。

キャラバン・メイト養成研修

「認知症になっても安心して暮らせる町づくり」に向けて、認知症サポーター養成講座の講師役であるキャラバン・メイトになるための研修会を開催します。千代田区で認知症サポーター

6月						
日	月	火	水	木	金	土
			1	2	3	4
5	6	7	8	9	10	11
12	13	14	15	16	17	18
19	20	21	22	23	24	25
26	27	28	29	30		

養成講座をやってみたい方や認知症のサポート活動を考えている方は、ぜひご参加ください。

6月24日(金)9時30分～16時30分、区役所4階401会議室、区内在住・在学・在勤者15名(選考・①認知症サポーター養成講座等の活動が無償で行う意思があり②これまで認知症に関する研修受講歴や認知症ケアの経験がある方)、内容＝講義(認知症の理解など)／グループワーク(認知症サポーター講座の運営方法など)、所定の申込用紙を5月31日(火)(消印有効)までに郵送で高齢介護課介護予防係(〒102-8688九段南1-2-1 ☎5211-4222)へ。

※申込用紙は、5月9日(月)以降に電話(平日9時～17時)で請求してください。

お知らせ

事業所の給与担当の方へ

■特別区民税・都民税(特別徴収分)の税額通知書を送ります

5月中旬までに給与の支払者(特別徴収義務者)あてに特別区民税・都民税(特別徴収分)の税額通知書を送ります。同封の納税義務者に対する税額通知書は、記載してある納税義務者にお渡しください。

税額は、給与の支払いをする際、毎月徴収し、翌月10日までに納入してください。なお、退職・転勤等により給与所得者に異動があったときは、給与の支払いを行わないことになった月の翌月10日までに「給与所得者異動届出書」を提出してください。

■電算処理用「給与支払報告書」を希望する方へ

平成23年分の電算処理用「給与支払報告書」(連続用紙)が必要な事業所は、税額通知書に同封の申込書で5月31日(火)までに申し込んでください。

税務課課税係 ☎5211-4191

義務があります。加入手続きは、外国人登録をしている区市町村の国民年金担当窓口(千代田区の場合は保険年金課<区役所2階>)でできます。

※国民年金に加入し受給要件を満たせば「老齢基礎年金」「障害基礎年金」「遺族基礎年金」のいずれかが受けられます。受給要件を満たさなくても、保険料を6ヶ月以上支払っていて、帰国後2年以内の請求であれば「脱退一時金」が受けられます。

※国民年金に加入している外国籍の方、年金を受給している外国籍の方が日本国内で住所を移したときは、年金の住所変更届が必要になります。転入先の区市町村の国民年金担当で忘れずに手続きしてください。

—いづれも—

問合せ 保険年金課国民年金係 ☎5211-4202

若年者納付猶予制度 記事訂正

4月20日号7面掲載しました「国民年金 20代の方は若年者納付猶予制度のご利用を」の記事で、所得制限の表記に誤りがありましたので訂正します。正しくは次のとおりです。

(扶養親族等の数+1)×35万円+22万円

問合せ 保険年金課国民年金係 ☎5211-4202

国民年金の加入制度

■任意加入制度

次の条件に該当する方は、申出により「国民年金の任意加入被保険者」になれます(ただし、厚生年金や共済組合に加入中の方や第3号被保険者の方、老齢基礎年金を繰り上げ請求した方は任意加入できません。また、任意加入期間中は保険料の免除制度はありません)。任意加入は、申出をした月から随時加入できます(時期をさかのぼって加入することはできません)。

任意加入の条件

①高齢任意加入

日本国内に居住する60歳以上65歳未満の方(付加保険料も納付できます)

②在外任意加入

外国に居住する日本人で、20歳以上65歳未満の方(付加保険料も納付できます)

③特例高齢任意加入

昭和40年4月1日以前に生まれた方で、日本国内に居住する65歳以上70歳未満の方(付加保険料の納付はできません)。また、すでに老齢基礎年金の受給資格を満たしている方は加入できません)

必要なもの

・基礎年金番号が分かるもの(年金手帳や基礎年金番号通知書など)

・金融機関等の通帳と届印(任意加入の場合、保険料の納付方法は原則口座振替のみ)

※在外任意加入の場合は、国内に居住する親族に協力者になってもらう必要があります(協力者の名前・住所・続柄・電話番号の記入が必要)。

※高齢任意加入・特例高齢任意加入を希望し、共済年金の加入期間がある方は、年金加入期間確認通知書も必要です(勤務先の共済組合に請求してください)。

※特例高齢任意加入の場合は、合算対象期間(カラ期間)を証明する書類も必要です。詳しくは、お問い合わせください。

申込み先

高齢任意加入・特例高齢任意加入

(区) 保険年金課国民年金係

在外任意加入(協力者あり)

(区) 保険年金課国民年金係

在外任意加入(協力者なし)

千代田年金事務所

■外国籍の方も国民年金に加入を

国民年金は日本に住む20歳以上60歳未満の方が加入する制度です。被用者年金(厚生年金や共済組合)に加入しているか、その被扶養配偶者でない場合、外国籍の方にも国民年金の加入

美術館・博物館等の催し 主に企画展・特別展を掲載しています

※印の施設は、月曜が祝日のとき開館し、翌火曜を休館します。

館名	催し物	会期	休館日	展示内容等	料金	電話
アーツ千代田3331	東日本大震災復興支援「Arts Action 3331」	～7/10(日)	火	東日本大震災を機に立ち上がったさまざまなアートアクションへ展示室の一部を開放します。その主旨に賛同した方が展示等を行います。	無料	☎6803-2441
相田みつを美術館	第47回企画展「ことばの力 書の力」	～7/3(日)	月 祝日は開館	相田みつをが、生涯をかけて求め続けた言葉と書が一つとなった世界、そこへ向かって徹底的に鍛えられた言葉。相田みつをが求めた世界観に触れることができます。	800円	☎6212-3200
出光美術館	花鳥の美 一珠玉の日本・東洋美術	～6/19(日)	月	「花鳥」をテーマに、日本・中国の書画工芸の優品を集集し、華麗で普遍的な美の魅力に迫ります。	1,000円	☎5777-8600 (ハローダイヤル)
科学技術館	日本IBM TryScience実験教室	5/15(日)	5/11・18・25、6/1	TryScience(http://www.tryscience.org/jp/)のメニューから「探査機を宇宙に送ろう」「すい星のクレーター」「ゆかいなクラクション」「音で探る」より2つ程度を紹介。	700円	☎5777-8600 (ハローダイヤル)
神田明神資料館	「束帯、十二単～祭記・儀礼の伝統装束～」 「神田祭・極 江戸時代編」	～6/19(日)	平日	日本の伝統の束帯・十二単などの装束と、それに関する絵巻物を展示。同時開催で神田祭の資料も多く展示します。	300円	☎3254-0753
宮内庁三の丸尚蔵館	「美術染織の精華一織・染・練による明治の室内装飾」第2期	～5/8(日)(第1期)、5/14(土)～6/12(日)	月※・金	明治の宮殿や離宮を装飾した美術染織の数々を紹介しします。	無料	☎5208-1063
国立劇場 伝統芸能情報館	企画展示「文楽の音」	～5/23(月)	—	義太夫節の語りりと三味線、囃子や効果音など、人形浄瑠璃文楽を構成する「音」に焦点をあてた企画展示を実施。	無料	☎3265-7061
国立演芸場展示室	演芸資料展「近代の講談」	～6/20(月)	5/25・26・30・31	国立劇場収蔵の講談資料のうち、幕末から昭和にかけてのものを時代順で紹介。速記本や番付・錦絵、そして昭和の名人・宝井馬琴コレクションを中心に、近代講談界を振り返ります。	無料	☎3265-7061
国立公文書館	創立40周年記念 連続企画展Ⅰ はたらく動物	5/9(月)～6/3(金)	土・日	牛車・軍馬・鷹狩・補助犬など、動物は古くから人々の暮らしに欠かせない存在でした。所蔵資料の中から、江戸時代から現代までの「働く動物」を紹介します。	無料	☎3214-0621
JCIIフォトサロン	濱谷浩作品展「市の音・街のさざめき 1930年代・東京」	～5/29(日)	月 祝日は開館	浅草・歳の市、世田谷・ポロ市、葛飾八幡農具市、行商人・看板など、1930年代の東京を写した未発表の作品72点(すべてモノクロ)を展示・紹介。	無料	☎3261-0300

※震災の影響により、日程などが変更になる催し物もあります。事前に確認の上お出かけください。

生 活 ほ っ と ラ イ ン 募 集

江戸城ウォークマンズリー

観光協会は、5月を江戸城ウォークマンズリーとして、ボランティアガイドが皇居・旧江戸城を案内するツアーを実施します。

5月21日(出)・29日(日)9時～12時(雨天決行)、ちよだプラットフォームスクウェア1階(神田錦町3-21)集合→旧一橋家跡→将門塚→大手門(皇居東御苑)→平川門(解散)、参加費=1,500円(当日集金します)、定員=各日20名(申込順)、各実施日直前の木曜17時までに電話またはEメール(記入例参照)で千代田区観光協会(☎3292-5530 ✉info@kanko-chiyoda.jp)へ。
※定員に余裕がある場合、当日参加も可能です。



アーチェリー初心者講習会

6月1日～17日の毎週水・金曜(全6

心とからだの町の美化活動 CESウォーキングプラス

法政大学の学生がガイド役になり、秋葉原の隠れた名所を巡りながらクリーン活動(ゴミ拾い)を行います。CES推進協議会と法政大学CES研究ゼミの協同開催です。

5月28日(出)10時～12時30分(受付開始9時30分)、集合=秋葉原ダイビル前西側駅前広場(外神田1-18-13)、コース=秋葉原駅→青果市場跡地→神田明神→練成公園(昼食・



千代田図書館

ミニ展示 世界が見た日本 —内田嘉吉文庫の古地図を探る—

千代田図書館のコレクションの1つである内田嘉吉文庫は、官僚として、また実業家として活躍した内田嘉吉(1866-1933)が所蔵してい



たもので、和漢書約4,000点、洋書約12,000点からなります。

今回はその中から、日本が描かれている地図を収録している本を紹介し、古い世界地図に描かれた日本の姿は、時代や著者によって大きく異なります。地図がいつ・誰によって作られたのか、数百年前の日本はどのように考えられていたのか。海外の眼を通した、さまざまな姿の日本をご覧ください。

とき 6月25日(出)まで
会場 千代田図書館ミニ展示コーナー(区役所9階)
問合せ 千代田図書館 ☎5211-4289

回)18時～20時30分、スポーツセンター2階弓道場、区内在住・在勤・在学者30名(申込順)、参加費=2,800円(傷害保険料等を含む)、5月20日(金)(必着)までに往復ハガキ(記入例参照)で千代田区アーチェリー協会・森田(〒101-0047内神田2-1-8 スポーツセンター内千代田区体育協会気付☎3291-0086)へ。

太極拳初心者講習会

6月3日～7月22日の毎週金曜(全8回)18時30分～20時、スポーツセンター5階多目的室ほか(内神田2-1-8)、区内在住・在勤者30名(申込順)、参加費=4,000円、6月2日(木)(必着)までにファクシミリ(記入例参照)で千代田区太極拳連盟・山崎(☎3259-8044 FAX3259-8587)へ。

文化芸術の秋フェスティバル 実行委員を募集

今年の秋に開催する「千代田区文化芸術の秋フェスティバル」の実行委員を募集します。

対象 次の①～④のいずれかの活動をしている区内の団体(学校教育活動の団体は除く)の方若干名(抽選)
①芸能部門(ダンス・舞踊等)
②作品部門(絵画・書道・写真・陶芸・手芸等)
③オーケストラ部門
④コーラス部門

申込み 5月17日(水)(必着)までにハガキ・ファクシミリまたはEメール(記入例参照)で文化スポーツ課文化振興係(〒102-8688九段南1-2

情報探索講習会「インターネットで読みたい本が探せる 千代田区立図書館の資料の探し方」

自宅や職場のパソコンで、千代田区立図書館の資料を検索すれば、本探しの時間を短縮でき、調べ物の時間を有効に使うことができます。インターネットで千代田区立図書館の資料を探す方法や、検索に便利なサイトを紹介します。

とき 5月25日(水)15時～16時30分
会場 千代田図書館第1・2研修室(区役所9階)
定員 パソコン操作ができる方12名(実習あり)
講師 千代田図書館職員
申込み 5月6日(金)10時から電話または直接千代田図書館カウンター(☎5211-4289区役所10階<月～金曜10時～18時>)へ。

—☎5211-3628 FAX3264-7989 ✉bunkasupotsu@city.chiyoda.lg.jp)へ。
※各部門の実行委員会は6月上旬に開催予定です。

昌平チャリティコンサート

地域が元気を出し、東日本大震災で被災された方へ義援金を募るため、昌平評議会の主催で、チャリティコンサートを開催します。当日は募金活動を行い、区を經由して全額を義援金として寄付します。当日直接会場へ。

5月14日(出)14時～16時(13時30分開場)、昌平童夢館(外神田3-4-7)、出演=昌平コールアブサンズ、ザ・クレージーエンジェルカンパニーほか
文化スポーツ課管理係☎5211-3632

人間国宝の会 —東日本大震災復興支援—

日本の伝統芸能の世界をお楽しみください。5名の人間国宝の競演は一見の価値があります。

とき 6月6日(月)18時～20時
会場 国立劇場小劇場(隼町4-1)
定員 500名

出演 人間国宝 新内仲三郎さん(新内節)・山本邦山さん(尺八)・常磐津英寿さん(常磐津)・花柳寿南海さん(舞踊)・堅田喜三久さん(囃子)
演目 尺八協奏曲、新内「蘭蝶」、新邦楽「文の別れ・手紙」、舞踊「寿猫」
入場料 区民4,000円/一般6,000円(全席指定)

※入場料のうち1,000円を、東日本大震災復興支援のための義援金として寄付します。

チケット販売 5月9日(月)から文化スポーツ課(区役所2階<平日9時～17



時)・九段生涯学習館(九段南1-5-10<5月16日(月)を除く毎日9時～20時)・国立劇場(毎日10時～18時)で窓口販売します。

※区民料金での販売(1人2枚まで)は、文化スポーツ課・九段生涯学習館のみです。健康保険者証など区内在住であることを確認できる書類をお持ちください。

問合せ 文化スポーツ課文化振興係 ☎5211-3628

新緑の季節 千鳥ヶ淵ボート場へ

都会のオアシスである千鳥ヶ淵ボート場で、新緑とつつじの競演をボートに乗って楽しみませんか。

営業時間 11時～17時30分(乗船受付は17時まで)

休業日 毎週月曜(月曜が祝日の場合は次の平日)

料金 30分500円
※季節により変更があります。詳しくは、お問い合わせください。

問合せ 区民生活課商工係 ☎5211-4185



申込書の記入例

- ①催しなどの名称
- ②郵便番号・住所
- ③氏名(ふりがな)
- ④年齢
- ⑤電話番号

※託児サービス(満1歳～小学校就学前が対象)を希望する方は記入

⑥お子さんの氏名(ふりがな)

⑦生年月日

※往復ハガキの場合は返信側にも住所・氏名を忘れずに。

※Eメールの場合は件名にも催しなどの名称を。
※在勤・在学の方は勤務先(学校名)、所在地、電話番号を追記。

※費用の記載の無いものは原則無料。

※記入の際、摩擦や熱で消えるインクのペンは使用不可。

—個人情報について—

■ 区主催
応募時の個人情報は厳重に管理し、その催し物のためだけに利用します。

■ 区以外
応募時の個人情報はその催し物のためだけに利用しますが、詳しくは、主催者にお問い合わせください。