



千代田

広報

No.1223

平成20年 (2008年) 1/5
(毎月5日・20日に発行)

代表電話
☎3264-2111

成人の日のつどい

1月14日(祝)午後1時~(正午
受付開始)
グランドプリンスホテル赤坂ク
リスタルパレス 紀尾井町1-2)
当日は招待状をお持ちください。

発行 / 千代田区 編集 / 政策経営部広報広聴課 〒102-8688 千代田区九段南1-2-1 URL http://www.city.chiyoda.lg.jp

あけましておめでとうございます



富士見小学校5年生(ねずみ年・うし年生まれ)の皆さん



謹賀新年

千代田区長 石川雅己

あけましておめでとうございます。
皆様方には、平成20年の希望に満ちたすがすがしい新年をお迎えのこと
と、心よりお慶び申し上げます。

今年はずみ年です。ねずみは子どもをたくさん産むことから「子孫繁
栄」の年といわれます。

千代田区は、多くの子どもたちが明るく元気に暮らせるための子育て支
援施策をはじめ、高齢者の皆様や学校教育などに区民の目線に立った施策
を展開し、すばらしい未来を創造してまいります。

地球温暖化対策を推進します。

地球の未来を守るために、地球の破壊に向かう時計の針を止める必要が
あります。そのために、地球温暖化対策を直ちに実行することが重要であ
り、その行動が、次代を担う子どもたちへの最大の贈りものになると考え
ます。

この千代田区から区民の皆様をはじめ、企業の方々など千代田区を構成
するすべての人々と手を携えて、温暖化対策に向けて、具体的な行動を進
めてまいります。

地域を守る「減災対策」に努めます。

安全で災害に強いまちづくりは、千代田区に住み、働き、学ぶすべての
方々の願いであります。区民の皆様の生命・財産を守ることは、区に課せ
られた最大の使命です。天変地異などの自然災害を防ぐことは困難ですが、
日常の防災訓練や物資の備蓄、耐震のまちづくり、災害発生後の迅速な態
勢整備など、地域の防災力を向上させることにより被害を最小限に抑える
ことは可能となります。

そこで、区では他の自治体に先駆けて「減災目標」を定め、防災にかか
わるハード・ソフトにわたる総合的な災害対策をまとめた「千代田区災害
対策事業計画」を策定しました。あわせて「地域防災計画」を見直し、国
や東京都との連携を図りながら、時代の要請にこたえた災害対策を推進し
てまいります。

千代田区が「住みやすく」「働きやすく」「楽しい」まちになるよう、全
力で取り組んでまいります。

皆様方にとりまして、本年が輝かしい年となりますようお祈り申し上げ、
年頭のごあいさつとさせていただきます。

次号は1月20日(日)に発行します。

子育て支援、雇用環境の整備に奨励金

次世代の社会を担う子どもたちを健やかに産み、育てられる環境づくりを推進するため、平成17年4月に次世代育成支援対策推進法が施行されました。

この法律では、30人以上の従業員を雇用する事業主は、従業員が仕事と家庭を両立できるように、

「雇用環境の整備などの取組みを行う」「一般事業主行動計画」を作成することが義務付けられています。

また、300人以下の従業員を雇用する事業主も行動計画を作成するよう努力することとされています。

区は従業員が300人以下の企業経営者の皆さんも積極的に雇用環境の整備ができるよう、独自に奨励金を交付します。子育てしやすい職場環境を目指し、行動計画を作成しませんか。

奨励金の交付を受けると区の融資あつせん制度（次世代育成支援対策推進臨時・特例措置）を利用することができます。

奨励金申請の要件
雇用保険法に規定する適用事業の事業主であること
行動計画を作成し、東京労働局長に届け出た次世代育成支援対策の内容が3項目以上あること

行動計画に基づき、就業規則の改定がされていること。ただし、10人以下の事業所については、具体化した内容を証明できること

企業名等を公表できること
行動計画の達成状況の報告ができること

奨励金 1件20万円
申請に必要な書類は、区のホームページ（http://www.city.chiyoda.jp）からダウンロードできます。詳しくは、ごも総務課の窓口（区役所4階）または電話でご相談ください。



第4回区議会定例会

一般会計補正予算を可決

平成19年第4回区議会定例会を11月29日から12月14日まで開きました。この定例会では、区長提出議案の「平成19年度千代田区一般会計補正予算第3号」

（仮称「障害者福祉センター整備のための土地賃借料と建物工事費の予算です。」

千代田区地区計画の区域内における建築物の制限に関する条例の一部を改正する条例

外神田五・六丁目と四番町の地区計画区域内に建築してはならない建物や、緑化率の最低限度などを定めるものです。

詳しくは「千代田区議会だより」または区議会のホームページ（http://kugikai.city.chiyoda.tokyo.jp）をご覧ください。

問合せ 総務課
☎ 5211 4138

区議会事務局
☎ 5211 4297

区長提出議案等

平成19年度千代田区一般会計補正予算第3号

（仮称「障害者福祉センター整備のための土地賃借料と建物工事費の予算です。」

千代田区地区計画の区域内における建築物の制限に関する条例の一部を改正する条例

外神田五・六丁目と四番町の地区計画区域内に建築してはならない建物や、緑化率の最低限度などを定めるものです。

区立番町小学校耐震補強等工事の請負契約について

有楽町・銀座地区地下歩行者

議員提出議案

管外視察中に不適切な行動をとった議員に区民への謝罪と議会役職の辞職を求める決議

石渡伸幸議員の監査委員の辞職を求める決議

道路等整備工事請負契約の一部を専決処分により変更した件について（報告）



問合せ

行動計画「厚生労働省東京労働局雇用均等室
☎ 3512 1611

融資「区民商工課商工融資係
☎ 5211 4344

奨励金「区ごも総務課事業調整室
☎ 5211 4273

真田堀グランドを指定

帰宅困難者支援場所・区内6番目

区は、上智大学真田堀グランドを帰宅困難者支援場所に指定しました。帰宅困難者支援場所とは、大規模災害が発生したとき帰宅困難者に携帯食料や情報を提供し、円滑な帰宅を支援する拠点です。

リモコン付き電気ストーブの誤作動に注意

使っていない電気ストーブが勝手に点火する事例が報告されています。

テレビのリモコンでテレビチャンネルの切替え操作をしたら、リモコン付き電気ストーブが点火した。

何もしないのに、リモコン付き電気ストーブが勝手に点火した。

このような場合は、メーカーまたは独立行政法人製品評価技術基盤機構生活福祉技術センター製品安全技术課（☎06 6942

くらしの安全・安心

1114へお問い合わせください。

電気ストーブ使用の注意点

就寝時や外出時など、使わないときは、必ず電源をOFFにし、電源プラグをコンセントから抜く。

ふとんやカーテン等可燃物の近くでは使用しない。

洗濯物や衣類等を器具の上につるしたり干したりしない。



製品に添付された取扱説明書や器具本体に表示された注意事項をよく読む。もし製品に異常を感じたら、速やかに使用を中止し、メーカーに相談する。



昨年の帰宅困難者避難訓練

区内の帰宅困難者支援場所

（下表参照）

北の丸公園（北の丸公園1ほか）

皇居外苑（皇居外苑1ほか）
皇居東御苑（千代田1）

日比谷公園（日比谷公園1）
区立外濠公園（五番町先）

真田堀グランド（紀尾井町5ほか）

帰宅困難者避難訓練の参加者を募集しています
とき 1月17日（木）9時～14時



上智大学真田堀グランド（今回指定）

会場

四ツ谷駅周辺地区（外濠公園・真田堀グランド）
東京駅・有楽町駅周辺地区

富士見・飯田橋駅周辺地区

問合せ

防災課
☎ 5211 4343

債務の整理

・10年間支払い続けた借金
・すでに完済した借金
・借金に関する悩み

まずはお電話下さい。TEL 03-5214-0277
着手時 費用 ¥0～

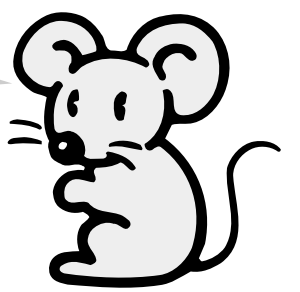
千代田中央司法書士事務所 代表司法書士 栗林大輔

住所：〒101-0051 千代田区神田神保町3-7-1 ニュー九段ビル3階
（九段下駅徒歩1分・神保町駅徒歩3分）

Yahoo!で「司法書士 栗林」と検索して下さい

広報千代田 有料広告募集

広告掲載号 毎月5・20日号
発行部数 5万3,000部
掲載料 3万円（この大きさ）～ 12万円
問合せ 広報広聴課 ☎ 5211-4174



秋葉原に3か所目のコインパーキング開設へ

区は、今年3月までに、自転車専用コインパーキング(70台分)を秋葉原駅東側(神田花岡町1番地先・総武線方1丁下)に開設する予定です。利用料金は、2時間まで無料で1日100円です。

問合せ 安全生活課路上障害物対策係
☎ 5211 4251



秋葉原駅西側高架下コインパーキング



省エネしましよじ

節約できるコツを教えます

冬は、暖房機器などの利用で電力の消費が大幅に増えます。

冬場のエネルギー需要や地球温暖化等の問題解決に向け、省エネ活動に取り組みましょ。

省エネは、身近な問題として一人ひとりが取り組んでこそ効果があがります。次の工夫でエネルギーの使用を節約できます。

・暖房の設定温度は、20を目安にする。

・電気カーペット、電気こたつ等の暖房機器は、スイッチの消し忘れに気をつけろ。

・電気ポットなどの電気製品は、長時間使わないときは、コンセントからプラグを抜く。

・電気・ガス・石油機器などを購入するときは、省エネ対応のものを購入する。

・食器を洗うときは、給湯器の設定温度を低くし、まとめて洗う。



問合せ 環境推進課温暖化対策係 ☎ 5211 4253

2月8日 クールルーフ推進事業 シンポジウム

会社や家庭から地球温暖化対策を

地球温暖化対策やヒートアイランド対策に役立ち、クールルーフ事業の推進を図るためのシンポジウムを開催します。

とき 2月8日(金)14時～16時30分(13時30分開場)

会場 高輪区民センター(港)

区高輪1 16 25高輪コミュニティセンター(区内)
定員 250名(申込順)
第1部内容 基調講演
講師 山村真司さん(元NHK気象キャスター)「地球温暖化と東京都圏の気候変動」、近藤靖史さん(武蔵工業大学工学部教授)「クールルーフ等の対策の現状と効果」

第2部内容 事業や技術、事例の紹介

緑化 ホテルニューオータニ(株)
塗装 三井住友海上火災保険(株)

申込み 1月8日(火)～2月1日(金)17時30分までに電話・ファクシミリまたはホームページ(6面参照)で「環境情報科学センタークールルーフ事業担当」☎ 3265 4000・平日9時30分～17時30分 3 2 3 4

自動車低公害化促進資金のご利用を

都は、中小企業の方が低公害車を購入する際、融資あつせんし、利子および信用保証料を補助しています。今年度に限り、特に排出ガス性能に優れた新長期規制適合車を購入する場合は、補助割合を拡大しています。

補助割合

新長期規制適合車「利子(長期プライムレート)の4分の3および信用保証料の5分の4」

新短期規制適合車「利子(長期プライムレート)の4分の1および信用保証料の3分の1」

長期プライムレートとは、

長期貸し出し金利の基準となる金利のことです。

申込期限 3月31日(月)

申込み 直接取扱金融機関に申し込んでください。

このほか、PM粒子状物質(減少装置の装着補助事業も行っています(平成20年1月末まで))。

平成18年度以前に都の融資あつせんを受け、新長期規制適合車を購入し、現在も償還中の方は、申請により特別措置あり。詳しくは、お問い合わせください。

問合せ 融資 (都)環境局自動車公害対策部規制課融資担当

☎ 53388 3535
URL <http://www.w2kankyometro.tokyo.jp/industry/diesel>



日本文化を学びながら 国際交流しませんか

外国人に墨絵、囲碁、三味線を英語と一緒に教えます。
対象：英会話のできる午後の時間のある方

詳しくは、日本の風・西邑
TEL: 03-3222-7938 (午後1時～5時)
千代田区一番町9-8 ノザビル1階

川富成道

川富成道特別編成オーケストラ
渡邊一正/指揮

2/18(月) 文京シビック大ホール

【交通】丸の内・南北線「後樂園」/都営三田・大江戸線「春日」駅1分

【チケット・予約】
富士福祉事業団 042-327-9731・チケットぴあ 0570-02-9999
朝日友の会 03-3545-9348・シビックチケット(窓口販売のみ)
【主催】(財)富士福祉事業団 www.fujifukushi.com/bunkyou/ 川富成道/ヴァイオリン 渡邊一正/指揮

四谷どうぶつ病院

☎ 03(5363)5593 <http://www.yotsuya-pet.com>

午前9:30～12:30 午後16:00～19:30
(日曜・祝日の午後、水曜休診)

診察動物：犬、猫、フェレット、ハムスター、モルモット、うさぎ、亀、小鳥、その他小動物
※ペットホテル、トリミング要予約

新宿区荒木町18-7・外苑東通り沿い 四谷三丁目交差点を早稲田方向へ500m
・都営新宿線 曙橋駅A4出口 徒歩2分

相続の弁護士

☆確かな遺言をおつくりになりましたか?
☆遺産分割の話し合いはまとまりましたか?

弁護士 平田和夫(東京弁護士会相続遺言研究部所属)

平田総合法律事務所(午前10時～午後9時。土日夜間OK)
千代田区二番町11-4 ロジェ二番町607 麹町駅徒歩3分・半蔵門駅徒歩5分

電話 03-6658-5550

**高齢者大学講演会
「池波正太郎の世界を愉しむ」**

とき・内容 下表のとおり

とき	内容
2月8日(金)	池波正太郎の素顔
2月22日(金)	池波正太郎の代表作
3月7日(金)	池波正太郎の描いた江戸

いずれも午後1時30分～2時30分、講師＝鶴松房治さん(池波正太郎記念文庫指導員) 会場 高齢者センター 定員 各回50名(申込順) どなたでも参加できます。 申込み 各回とも前日までに電話または直接高齢者センター(神田神保町2-20 ☎3265-3981)へ。

国民年金

裁定請求書を事前に送付
加入記録で受給資格を確認し、3か月前に次の方に年金の裁定請求書(受給するための請求書)を送付しています。
・60歳で受給権が発生する方＝老齢基礎年金の受給資格を満たし、厚生年金の加入期間が12か月以上ある方

・65歳で受給権が発生する方と60歳～64歳で既に受給権はあるが請求していない方
年金の請求は、誕生日の前日からできます。必要書類をご用意の上、請求してください。
年金の繰上げ・繰下げは慎重に
老齢基礎年金は、原則として65歳から受給できますが、受給開始時期を選べます。ただし、その場合年金額が増減しますので、ご注意ください。
繰上げ 60歳から65歳未満の間で請求すると年金額が減額
繰下げ 66歳に達した日以後請求すると年金額が増額
ご注意
請求して決定された支給率は生涯変わりません。
手続き後の取消しはできません。
問合せ **ねんきんダイヤル**
☎0570-05-1165
千代田社会保険事務所
☎3265-4385

**神田で元気に長生き教室
権利と財産の守り方**

高齢になると、ものごとを判断する力が衰えて思わぬ被害にあう

ことがあります。今回は、元気に安心して長生きするために、権利と財産を守るための制度や事業を紹介します。どなたでも参加できます。
とき 1月26日(土)午後1時30分～3時30分
会場 特別養護老人ホームかんだ連雀1階ホール(神田淡路町2-8-1)
定員 40名程度(申込順)
申込み 前日までに電話またはファクシミリで神田地域包括支援センター(☎5297-2255 ☎5297-2256)へ。

障害者ミニ就職面接会

とき 1月24日(木)午後1時30分～
会場 ちよだプラットフォームスクウェア(神田錦町3-21)
対象 障害者手帳をお持ちの方、就職を希望する方
申込み 事前にハローワーク飯田橋専門援助第二部門(☎3812



きりえ教室
-8609)へ。
問合せと相談は、千代田区障害者就労支援センター(☎3264-2153 ☎3264-0927) ☒chiyoda.fukushika777@oregano.ocn.jp)へ。

**ジョブ・サポート・プラザ ちよだ
新規利用者募集**

昨年5月、区役所3階に開所した障害者就労支援施設「ジョブ・サポート・プラザ ちよだ」は、区役所1階のさくらベーカリー(パンショップ＝写真＝・パン工房)と連携しながら、障害者の就労を支援する施設です。今回、主に知的障害の方の新規利用者を募集します。説明・相談会を開催しますので、希望者または家族の方はご参加ください。

会場 **ジョブ・サポート・プラザ ちよだ**(区役所3階)
問合せ **ジョブ・サポート・プラザ ちよだ**☎5211-2806



新規利用者募集説明・相談会
とき 1月22日(火)午前10時～正午

介護予防コーナー

口腔乾燥症(ドライマウス)に注意

成人の唾液は1日1～1.5リットル分泌されます。唾液には口の中をきれいにしたり、歯と口の粘膜を守ったり、発音をなめらかにするなど、さまざまな役割があります。
高齢になるとストレスや薬剤の影響、かむ力の低下などが原因で唾液の分泌量が減るために、口の中が乾燥する口腔乾燥症になる人が多くなり、口やのどが渇く、食事がとりにくい、話しづらいなどの症状を訴えます。
予防のポイント
・こまめに水分を補給する。
からだの水分が不足すると口の中も乾燥します。お茶や水などのこまめな水分補給が大切です。
・うがいをする。
うがいの回数を増やすことが必要です。
・室内の温度や湿度に気をつける。
室内の乾燥を防ぎ、換気や温度にも注意しましょう。
・食事のとき、かむ回数を増やして、唾液の分泌を促進する。
口の中の乾燥がひどく、痛みなどの症状がある場合は、他の病気も考えられます。早めに医師や歯科医師に相談しましょう。
健康推進課
☎3291-3641

美術館・博物館等の催し (5面のつづき) 印の施設は、月曜が祝日のとき開館し、翌火曜を休館します。

館名	催し物	会期	休館日	展示内容等	料金	電話
通信総合博物館	切手原画展 「ふみをかざるひとひらの美」	～2/3(日)	月	切手は単に郵便料金の前納という機能だけでなく、ふみを美しく演出し「小さな美術品」と呼ばれます。著名な作家が手がけた作品を含め切手原画や絵はがきの原画を大公開。	110円	☎3244-6821
東京国立近代美術館	わたしいまめまいしたわ 現代美術にみる自己と他者	1/18(金)～3/9(日)	月	多様な価値観の渦巻く現代社会で、自分とは異なる「他者」の存在に意識を向け、異なる価値観を受け入れるには、「私/他者」の新たな関係を切り拓こうとする現代の作品を紹介。	420円	☎5777-8600 (ハローダイヤル)
東京国立近代美術館 工芸館	開館30周年記念展 工芸の力 21世紀の展望	～2/17(日)	月	工芸の素材を使い、新しい造形を生み出す14人の作家の活動を通して21世紀の工芸世界を展望するとともに、その魅力を紹介します。	300円	☎5777-8600 (ハローダイヤル)
Nature Info Plaza 丸の内さえずり館	Think the Earthプロジェクト 「えこよみ」展	1/8(火)～31(木)	日・祝	Think the Earthプロジェクト「えこよみ」より、イラストレーター植田真さんの優しいタッチで描かれた旧暦・二十四節気七十二候を展示します。	無料	☎3283-3536
日本カメラ博物館	デジタルカメラ ヒストリー	～2/17(日)	月 (1/7は開館)	「マビカ」から始まった電子スチルビデオカメラやデジタルカメラの普及と進歩の軌跡を紹介します。	300円	☎3263-7110
ニューオータニ美術館	新春展	～1/27(日)	月	肉筆浮世絵・日本画・西洋画の名品から新春にふさわしい作品約30点を展示。	500円	☎3221-4111
明治大学博物館	商品部門コレクション展 意匠さまざま	～2/29(金)	～1/7(月)	今年度博物館実習生による企画です。個人の愛玩品や地方色の反映といった伝統的工芸品の特性を紹介します。	無料	☎3296-4448
山種美術館	春のめざめ～横山大観・上村松園・ 小林古径・安田靉彦～	～3/9(日)	月	日本画の伝統的な画題である「花鳥」や「吉祥」を軸に、新春にふさわしい館所蔵の約50点を展示。	800円	☎3239-5911
国立劇場 伝統芸能情報館	伝統芸能の顔 さまざまな展開	～1/27(日)	1/17(木)	日本の伝統芸能、雅楽や能の面、文楽の首、歌舞伎の化粧・隈取などを展示してさまざまな芸能の特徴を探ります。	無料	☎3265-7068
国立演芸場展示室	押絵羽子板の世界	～3/20(祝)	1/8(火)～10(木) 21(月)～26(土) 29(火)～31(木)	所蔵の押絵羽子板を紹介し、かつての名優たちの演技、舞台の魅力や情景に迫ります。	無料	☎3265-7068
靖国神社遊就館	奉納 新春刀剣展	～1/20(日)	—	全日本刀匠会関東支部所属の刀匠による新作刀約20振の展示。	無料	☎3261-8326

のびのび 子育て



どうぶつ村(麴町保育園)

保育園

人形劇をみにきませんか

麴町保育園「一寸法師」

1月18日(金)10時~11時、就学前の親子2組、食事つき、一番町4 ☎3261-7960、要予約

西神田保育園「こぶとりじいさん」

1月24日(木)10時~11時、就学前の親子、西神田2-6-2 ☎5215-9060、要予約

四番町保育園「ブレーメンの音楽隊」

1月22日(火)10時~11時、就学前の親子、四番町11 ☎3234-2269、要予約

飯田橋保育園「ペープサートをみませんか」

アコーディオンでの歌声とかわいいペープサートの動物たちのお話です。1月24日(木)16時~16時50分、飯田橋3-9-17 ☎3264-1744、要予約

四番町保育園「おおきくなったかな」

保育園入園前のお子さんの身長・体重を測ります。育児相談もあります。1月30日(水)13時30分~14時50分、四番町11 ☎3234-2269、要予約

子育てほっとステーション「いずみキッズ」

0歳~5歳児までの未就園児に施設を開放します。子ども同士・親同士との交流にご利用ください。日によって、パネルシアターや講演会もあります。詳しくは、こども園へ。

1月16日・23日・30日、2月6日・13日・20日・27日、3月5日いずれも水曜10時~11時10分、いずみこども園(神田和泉町1 ☎3866-9938)、当日直接会場へ。

児童館・児童センター

四番町児童館「新年お楽しみゲーム会」

ゲームを楽しんだ後、おぞうに食べます。地域の方ならどなたでも参加できます。幼児は、保護者同伴で。

1月16日(水)14時45分~16時、四番町11 ☎3234-3084、当日直接会場へ。

西神田児童センター「新年おたのしみ会」

もちつきとゲーム会を行います。1月26日(土)13時30分~15時30分、区内在住・在学者、西神田2-6-2 ☎5215-9062、当日直接会場へ。

養育家庭の体験発表会

さまざまな事情により、家庭で暮らすことのできない子どもたちが、家庭的な環境の中で暮らしていく養育家庭制度について一緒に考えませんか。

1月24日(木)14時~16時、401会議室

ファミリー・サポート・センター支援会員募集

地域のお子さんの保育施設への送り迎えなど、子育ての手伝いをする支援会員を募集しています。

1時間800円~1,000円の謝礼があります。活動するには、2日間の講習を受講し、登録が必要です。

第3回支援会員講習会

子どもと親とのかかわり、子どもの健康管理、事故予防と救命救急、子ど

もの発達と遊びなどを学びます。

とき 1月31日(木)・2月2日(土)9時30分~16時30分(全2回)

会場 神田公園出張所(神田司町2-2)

対象 心身ともに健康で、地域の子育てに理解と意欲のある18歳以上の区内在住・在学者(専門学校生・大学生)

申込み 前日までに電話でファミリー・サポート・センター(☎3256-8161)へ。

1月

日	月	火	水	木	金	土
		1	2	3	4	5
6	7	8	9	10	11	12
13	14	15	16	17	18	19
20	21	22	23	24	25	26
27	28	29	30	31		

2月

日	月	火	水	木	金	土
					1	2
3	4	5	6	7	8	9
10	11	12	13	14	15	16
17	18	19	20	21	22	23
24	25	26	27	28	29	

ひと まち ふれあい

明大生がファミリーバザールに出店

明治大学商学部小川ゼミナールの学生が、11月30日(金)~12月2日(日)と12月7日(金)~9日(日)の6日間、千代田区の繊維問屋街で開催された「岩本町・東神田ファミリーバザール」に出店しました。

この企画は、ファミリーバザールの実行委員会が、若い客層を呼び込もうと、マーケティングを専攻する大学生に出店を依頼したものです。

店舗では、歳暮の時期にふさわ

しい家族や友人など身近で大切な人へ感謝の気持ちを伝えることができるオリジナル商品を開発。商品のコンセプトである「ありがとう」の語呂合わせで「ありが糖(あめ)」「ありが豆(豆菓子)」「ありが陶(湯のみ)」「ありが湯(タオルと入浴剤)」など、学生によるデザインの商品を用意しました。

当日は、珍しそうにオリジナル商品を手取る会社員や、学生と会話を楽しむ高齢者などが次々と

店舗を訪れていました。

出店した3年生女子は「はじめは、ゼミで学んだことを実践できると喜んでいましたが、まちの皆さんとの交流の中で、今は問屋街の活性化に貢献したいという気持ちでいっぱいです」と話していました。



(区役所4階) 区内在住・在勤・在学で子育て中または子育て支援に関心のある方、当日直接会場へ。

児童・家庭支援センター(神田さくら館) ☎5298-2424

武道で心と体を鍛えよう

日本武道館では、武道学園の授業を次の日程で公開します。

2月12日(火)~22日(金) 日本武道館 武道学園(北の丸公園2-3) 小・中学生(保護者の承諾が必要。服装はふだん着で可。けいこ用具は貸し出しします) 柔道・剣道=月・水・金曜17時20分~18時20分、なぎなた=火曜17時50分~19時20分/土曜14時~15時

30分、少林寺拳法=火曜17時30分~18時40分/土曜16時30分~17時40分、杖道=火曜19時20分~20時30分/土曜15時30分~17時、合気道=木曜17時20分~18時20分/土曜14時~15時、空手道=木曜17時20分~18時30分/土曜17時~18時

期間中何回でも参加可。

詳しくは、日本武道館 武道学園 ☎3216-5143・15時~20時)へ。



美術館・博物館等の催し 主に企画展・特別展を掲載しています

印の施設は、月曜が祝日のとき開館し、翌火曜を休館します。

館名	催し物	会期	休館日	展示内容等	料金	電話
相田みつを美術館	花の詩画と書の世界 ~星野富弘・相田みつを展	~1/20(日)前期) 1/22(火)~3/2(日)後期)	月 祝日は開館	二人の故郷は渡良瀬川という一本の川でつながっています。その風土に育まれ、二つのいのちが生み出した作品が初めて一堂に会します。	1,000円	☎6212-3200
出光美術館	王朝の恋-描かれた伊勢物語-	1/9(水)~2/17(日)	月 祝日は開館	「伊勢物語」の主要な場面を厳選した優品で紹介。物語の世界と愛好されてきた歴史を振り返ります。	1,000円	☎5777-8600 (ハローダイヤル)
神田明神資料館	平成20年新春特別展 江戸と神田明神の春夏秋冬	~3/23(日)	平日 1/14祝日までは毎日開館	神田明神を中心に江戸、東京の主要な行事、風物詩を錦絵等の資料を展示し楽しんで学んでもらう特別展。古写真なども織り交ぜ年中行事を解説いたします。	300円	☎3254-0753
宮内庁三の丸尚蔵館	祝美-大正期皇室御慶事の品々	~1/27(日)第3期) 2/2(土)~3/9(日)第4期)	月・金	皇室御慶事の際に制作される美しい品々から、大正期の作品を展示します。	無料	☎5208-1063
国立公文書館	御一新から国会開設へ	~3/21(金)	土・日・祝	王政復古の号令から帝国議会開設へのあゆみを、太政官制度の変遷を記した「内閣職制九変考」などと共にたどります。	無料	☎3214-0621
JCIフォトサロン	齋藤康一作品展 「先輩・後輩・仲間たち」	1/7(月)~2/3(日)	月 1/7・14は開館	人物写真の第一人者・齋藤康一氏の作品から、被写体を写真家に絞ったシリーズ「先輩・後輩・仲間たち」に収められた約80点(すべてモノクロ)の作品を紹介します。	無料	☎3261-0300
衆議院憲政記念館	議壇上の名演説家たち	~1/30(水)	月末	「議壇上の名演説家たち」と題して憲政史上に残る名演説を行った議員などを紹介します。	無料	☎3581-1651
しょうけい館	武良茂(水木しげる)の人生	~最終日未定	月 祝日は開館	漫画家水木しげる(本名武良茂)氏が一兵士として体験した激戦地での生活、受傷、復員。敗戦後の混乱期を乗り越えたご苦労を作品・個人資料・映像で伝えます。	無料	☎3234-7821
昭和館	特別上映会 第1部 敗戦と占領下の日本/第2部 戦後の日本	~2/11(祝)までの土・日・祝	— (館全体は月)	アメリカ国立公文書館提供の記録映像を中心に、太平洋戦争後の連合軍メランが見た「占領下の日本」と日本人の目線から見た「占領下の日本」の2作品を初公開。	無料 (常設展示室は有料)	☎3222-2577
千秋文庫	「模写絵・茶道資料」展	~4/16(水)	日・祝	秋田藩主、佐竹家お抱えの狩野派絵師たちが描いた模写絵の中から今回は日本画を中心に展示。併せて佐竹家に伝わる茶道資料も展示します。	400円	☎3261-0075
大丸ミュージアム・東	近代日本画 美の系譜	1/10(木)~28(月)	—	近代日本画壇に大きな影響を与えた横山大観の「無我」を始め、菱田春草、川合玉堂の名作など約60点を一堂に展覧。	1,000円	☎3212-8011

掲載した写真を差し上げます。詳しくは、広報広聴課へ。

生 活 ほ と ラ イ ン

募 集

千代田図書館 新春トークショー

貴重な本の宝庫・千代田図書館の魅力
閉架書庫にある数々の古い洋書を、図書館120年の歴史とともに紹介。講演後に実物をご覧いただけます。

1月11日(金)19時～20時30分(開場18時30分)千代田図書館(区役所9階)講師=菅谷彰さん(千代田区立図書館ゼネラルマネージャー)定員50名(先着順)当日直接会場へ。

千代田図書館 ☎5211-4289

アーレント・オルガン ランチタイムコンサート

ベルギーのオルガン奏者ジャン＝フィリップ・メルカールトさんが奏でるコンサートです。当日直接会場へ。

1月19日(土)12時15分～13時15分、日本大学カザルスホール(神田駿河台1-6 ☎3294-1229)区内在住・在勤・在学者、入場料=500円



MIWビデオサロン&カフェ

「亀も空を飛ぶ」

戦争で荒れたイラク北部・クルディスタンの大地に、たくましく生きながらも癒されない傷を負った子どもたちを描いた作品です。監督=パフマン・ゴバディ

1月18日(金) 14時30分 18時30分(の回終了後ビデオサロン・カフェあり)男女共同参画センターMIW(区役所10階)電話またはファクシミリ(記入例参照)に希望日時を記入しMIW(☎5211-8845 ☎5211-8846)へ。託児サービス(有料・要予約)あり。

蔵王スキー講習会

希望者には級別テストがあります。
3月6日(木)19時30分スポーツセンタ

―出発～9日(日)山形蔵王スキー場(山形県蔵王温泉つるやホテル泊)区内在住・在勤者70名(抽選)指導=千代田区スキー協会、費用=36,000円(バス代・宿泊料・傷害保険料など)2月10日(日)必着までに往復ハガキ(記入例参照)で千代田区体育協会(〒101-0047内神田2-1-8スポーツセンター内)へ。グループでの参加は1枚5名まで、代表者を記入し参加者全員の必要事項を記入。

千代田区スキー協会・藤崎 ☎090-9843-6045



落語で男女共同参画を考えよう

講演会「お断り男女平等」・シンポジウム「大江戸人生相談」

ちよだ女性団体等連絡会との共催で、落語で男女共同参画の生き方を考える講演会と、明治～現代人が抱える問題をみんなで考えるシンポジウムを行います。

2月9日(土)13時30分～16時、いきいきプラザ一番町カスケードホール(一番町12)講師=三遊亭若園歌さん(落語家)定員150名(申込順)2月5日火までに電話・ファクシミリまたはEメール(記入例参照)で国際平和・男女平等人権課(☎5211-4166 ☎3239-8605 ☎kokusaidanjo@city.chiyoda.lg.jp)へ。

託児サービス(有料)・手話通訳あり。希望者は、1月25日金までにお申し込みください。

ニュー・スポーツ講習会

2月15日～29日の毎週金曜18時30分～20時30分(全3回)スポーツセンター主競技場内神田2-1-8)種目=ダーツ(精神集中に最適)/スポーツ吹矢(腹式呼吸で健康増進)/パドルテニス(ミニテニスの一種)/キンボール(直径122cmのビッグなボールを使用)区内在住・在勤者40名(申込順)参加費=600円、ファクシミリまたはEメール(記入例参照)で文化スポーツ課(☎3264-7989 ☎bunkasupotsu@city.



申込書の記入例

催しなどの名称
郵便番号・住所
氏名(ふりがな)
年齢
電話番号

託児サービス(満1歳～小学校就学前)を希望する方は記入

お子さんの氏名(ふりがな) 生年月日
託児サービスは本文表示のある場合
往復ハガキの場合は返信側にも住所・氏名を忘れずに。
在勤・在学の方は勤務先(学校名)、所在地、電話番号を追記。
費用の記載の無いものは原則無料。

個人情報について

区主催
応募時の個人情報は厳重に管理し、その催し物などの開催のためだけに利用します。
区以外
応募時の個人情報は、区と同様に取り扱うように区は主催者に要請していますが、詳しくは、主催者へお問い合わせください。

区民自主企画運営講座

ビーズ織りで作る 匂い袋ペンダント

ビーズ織りは、ビーズを布のように織り機で織り上げる手芸です。初めての方もぜひ参加してください。

2月7日・14日・21日いずれも木曜10時～12時(全3回)九段生涯学習館九段南1-5-10)区内在住・在勤・在学者20名(抽選)講師=古川茂子さん(ビーズ作家)参加費=3,000円(材料費を含む)1月20日(日)19時までに電話またはホームページで九段生涯学習館(☎3234-2841 ☎http://www.kudan-

llエルエル.info)へ。
託児サービス(1回500円・要予約)あり。



第8回文芸講演会「おとなの寺小屋」

白州正子、その人その魅力

古典や芸能、工芸に対する理解が深い随筆家の白州正子さん(故人)は永田町の生まれです。親交のあった青柳圭介さん(評論家)がその魅力を語ります。

1月24日(木)18時30分～19時30分、グランドアーク半蔵門(隼町1-1)定員40名(申込順)電話で千代田区文化芸術協会(☎5214-1007)へ。

chiyoda.lg.jp)へ。

スポーツウェアと室内用のシューズをお持ちください。

体育指導委員協議会・長谷川

☎090-5320-6644

お知らせ

使用済み切手等をお寄せください

使用済み切手や使い終わったプリペイドカード、年賀状の書き損じハガキはありませんか。

使用済み切手とカードは換金し、書き損じハガキは新しいハガキと交換します。換金・交換したものは、区内の75歳以上の高齢者世帯に送る「愛のおたより事業」に活用しています。ちよだボランティアセンター(西神田1-3-4西神田併設庁舎3階 ☎5282-3716)へ。

ごみ収集・資源の回収

1月10日(木)まではごみ・資源とも必ず当日の朝、8時までに出示してください。1月11日(金)からは通常収集・回収になります。集積所に表示してある時間までに出示してください。

1月14日(祝)もごみ収集・資源回収を行います。祝日は、ごみ・資源ともに当日の朝、8時までに出示してください。千代田清掃事務所 ☎3251-0566

特別区民税・都民税

1月31日(木)は、特別区民税・都民税(普通徴収分第4期分)の納期限です。お近くの金融機関、郵便局、区役所または出張所でお納めください。

納税には口座振替が便利です。税務保険年金課納税促進係

☎5211-4193

歳末たすけあい運動

12月の歳末たすけあい運動では、地域の皆さんからたくさんの暖かいご協力をいただきました。ありがとうございました。

社会福祉協議会 ☎5282-3711

スポーツセンター 休みのお知らせ

1月21日(月)は定例休館日です。また、22日(火)～24日(木)は設備工事のため全館休館になります。受付業務(9時～17時)は行います。

スポーツセンター ☎3256-8444

スポーツセンターで、楽しく運動を

女性のための筋トレダイエット講習会

トレーニングマシンを使ったダイエットプログラムを紹介します。体重・体脂肪・基礎代謝量・体年齢の測定もあります。

1月28日(月)15時30分～16時30分
1月30日(水)19時～20時 2月7日

(木)10時～11時、スポーツセンター、区内在住・在勤の女性各回10名(抽選)指導=井川真弓さん(ヘルスケアトレーナー)費用=区内在住者500円/区外700円

新春ダイエットプログラムコース～目標体重にチャレンジしよう～脂肪燃焼エクササイズや食生活を学びます。オリエンテーション後、2か月間の空いてる時間に自分に合ったトレーニングをしましょう。

2月1日(金)～3月31日(月)の2か月間、オリエンテーション(体重・体脂肪・筋肉率・基礎代謝量測定)=

2月1日(金)10時～11時 13時～14時

2月4日(月)19時～20時、区内在住・在勤者30名(抽選)費用=2,000円

トレーニングルーム利用料金(区内在住者300円/区外500円)が毎回別途かかります。

すばすちよだクラブ会員の方は、トレーニングルーム利用料金が無料です。

いずれも

1月20日(日)必着までに往復ハガキ(記入例参照・1人1枚)に性別と希望日を記入しスポーツセンター(〒101-0047内神田2-1-8 ☎3256-8444)へ。