

千代田区が誕生して60周年

3月15日・16日に新庁舎で記念イベント



新庁舎の見学会
新庁舎は5月7日のグランドオープンに向けて準備を進めています。
区民の皆さんの施設であり、住み・働き・学び・集う人が共生し交流する場となる新庁舎です。この機会にぜひ新庁舎をご覧ください。

新庁舎の見学会

見学には30分ほどかかりま
す。
問合せ 新庁舎整備担当課
☎5211 4340



林家いつ平さん

共生と交流をテーマにPR
見学会に合わせて、入居施設や区民団体等の活動PR、姉妹提携都市の五城目町・孺恋村などの市町村特産品ブースが展示します。
とき 3月15日(木)・16日(金) 13時~17時
事前の申込みは必要ありません。時間内に直接新庁舎1階へお越しください。

区の観光ビジョンの中で進めている江戸の文化と歴史、さらの魅力などを紹介。進行役に林家いつ平さん(落語家)を迎えて江戸文化歴史検定をクイズ形式で楽しく伝えます。

観光ビジョンをPR

千代田区にある河川など水辺の環境を考え、親しんでもらいたいと、大塚実さん(株)大塚商会相談役名誉会長)から電気ボート2隻が区に寄贈されました。このボートは環境に配慮した排気ガスが出ない12人乗りで、区の花の「さくら」河川の清らかさを願った「清流」と命名されました。この2隻のボートの試乗会を行います。
とき 3月15日(木)12時~16時・16日(金)10時~14時
会場 新庁舎1階日本橋川面

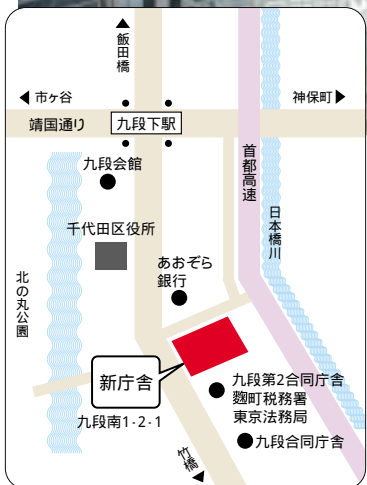
エコボートの試乗会

とき 3月16日(金)13時~14時
会場 新庁舎1階区民ホール
問合せ 政策立案・観光施策担当課
☎5211 4140



電気ボート「清流」=左=と「さくら」=右=

防災船着場
防災コース 日本橋川の新庁舎
田)を往復
試乗希望の方は、当日直接船着場にお越しください。なお試乗希望者が多数の場合はお待ちになることがあります。当日の天候によりコース変更または中止する場合があります。
問合せ 総務課
☎5211 4342



ちよだ文学賞授賞式

大賞作品に200万円

区は、千代田区の魅力をアピールし、文化の担い手として新たな才能を発掘するために、昨年「ちよだ文学賞」を創設しました。
第1回
のテーマは「桜」。全国から「ちよだ文学賞」には372点、「ジュニア文学賞」には96点の応募がありました。
作品集を配ります。
問合せ 文化学習スポーツ課
☎3234 2841

授賞式は、3月16日(金)14時、15時35分、新庁舎1階区民ホールで開催します。
当日お越しの方は、受賞



がありました。選考委員の逢坂剛さん(作家)と唯川恵さん(作家)亀井忠雄さん(三省堂書店社長)を迎えて授賞式を行います。

地域で活動しませんか

千代田区連合町会長協議会では、区内のマンション等の集合住宅にお住まいの方に地域活動を紹介する「町会らいふ」をつくりました。このパンフレットは、災害時の避難所やマンションに関する支援などを掲載しています。また、連合町会ごとのイラストマップも作成しました。

出張所の窓口や地域のイベント会場等で配布します。詳しくは、最寄りの出張所へお問い合わせください。

- 麴町出張所 ☎3263 - 3831
- 富士見出張所 ☎3263 - 3841
- 神保町出張所 ☎3263 - 0741
- 神田公園出張所 ☎3252 - 7691
- 万世橋出張所 ☎3251 - 4691
- 和泉橋出張所 ☎3253 - 4931



地域コミュニティ活性化事業

地域の皆さんが企画運営するイベントです。子どもからお年寄りまで楽しめる催しがたくさんあります。春の一日、ぜひお出かけください。

3月18日 神保町地区 Jエリアフェス2007

とき 3月18日(日)11時～15時30分

会場 お茶の水小学校(猿楽町1-1-1)雨天決行

ウォークラリー

10時～11時にお茶の水小学校

家庭の受付をスタート、神保町地区内のチェックポイントを回って正午までにゴールしてください。チェックポイントのキーワードを正しく集めると、抽選で賞品が当たります。

Jエリアステージ

お茶の水小学校の和太鼓、神田一橋中学校のプラスバンドや地域のグループによるコスベ

マンション住民や企業など多

くの方を対象に、12町会の祭り半てんや手ぬぐい、お祭りなどの写真を展示して町会を紹介し

このほか健康測定・運動体験教室、飲食コーナーがあります。神保町地区ホームページを開設



3月24日 岩本町東神田地区 むかし、神田のまつりは 歌と踊りだった... ジャズなど多彩なステージと町会が出演するテント屋台など、楽しいイベントです。



岩本町東神田地区で誕生し、平成15年の「江戸天下祭」で全国に発信した「大江戸浮世節」の歌と踊りを披露

岩本町東神田地域コミュニティ活性化事業実行委員会(和泉橋出張所内) 3253 4931

3月31日 秋葉原東部地区 春だ! 花見だ! あきはばら Part 6

和泉小学校校庭で花を見ながら、ゲームや模擬店でお楽しみください。 とき 3月31日(土)12時～15時

会場 和泉小学校校庭(神田和泉町1) 詳しい内容は3月20日号でお知らせします。 秋葉原東部地域コミュニティ活性化事業実行委員会(和泉橋出張所内) 3253 4931

涼しい屋根で快適な生活を クールルーフ推進事業 シンポジウム

クールルーフ推進協議会は、地球温暖化やヒートアイランド対策の一環として建築物の屋上緑化や高反射率塗料による塗装を進めています。 問合せ (社)環境情報科学センター事務局 3265 4000

クールルーフ推進協議会...この事業を進めるために千代田・中央・港など7区と東京都等が構成する団体です。



大手町周辺で罰則を適用

4月から

平成14年10月にスタートした生活環境条例では、区内10地区を「路上禁煙地区」や「環境美化・浄化推進モデル地区」等に指定しました。路上での喫煙や吸い殻等のポイ捨て、路上障害物の放置などの防止により、安全で快適なまちづくりに取り組んでいます。

4月から条例違反には罰則を適用します。なお、指定地区以外でも、区内全域の路上など公共の場で喫煙をしないように努める義務があります。



路上禁煙地区=路上での喫煙を禁止している地区、環境美化・浄化推進モデル地区=路上障害物(置き看板、のぼり旗など)や空き缶等のポイ捨て

社会教育会館と総合体育館 4月から施設の名称を変更 指定管理者が運営

九段社会教育会館(九段南1-5-10)、総合体育館と内神田社会教育会館(内神田2-1

8)は、4月から指定管理者が民間の経営ノウハウを活用し、運営します。サービス向上と効率的な運営を目指します。 名称を変更 九段社会教育会館が九段生涯学習館に、総合体育館と内神田社会教育会館がスポーツセンターになります。

指定管理者 ミスノグループ 美津濃株式会社 株式会社小学館プロダクション 株式会社スポーツアカデミー 株式会社日立ビルシステム 東京ビジネスサービス株式会社 問合せ 文化学習スポーツ課 係 3234 2841

都市計画決定(区決定)

3月1日に次の都市計画を決定しました。 外神田二・三丁目地区地区計画の決定 平河町二丁目東部地区地区計画の変更 問合せ まちづくり住宅課都市計画主査 3264 2111 内線88213

千代田のさくらプロジェクト

待ちに待ったさくらの季節。千代田のさくら約3,300本にぜひ足を運んでください。
3月末～4月上旬の10日間をさくらまつりとして、知って、観て、楽しめるイベントを行います。
印の催しの開催日時は、さくらの開花時期によって変更となることがあります。

千鳥ヶ淵ライブ **知**

千鳥ヶ淵のさくらを千代田day'sのホームページでご覧になれます。また、つぼみの状態から開花状況をお知らせする写真も掲載します。ぜひ見ごろのさくらを確認して、足を運んでください。

URL <http://www.chiyoda-days.jp>

千代田さくら祭り公式ガイドMAP **知**

さくらまつりやさくらの見所が満載。また、区内の美術館・博物館の割引や飲食店のお得なサービスなど各種特典付き。3月中旬から区内の都営地下鉄駅や公共施設、丸の内シャトルバス内などで配布。

さくらまつりテレホンガイド **知**

3月8日(木)～4月15日(日) ☎5211-4338

さくらの開花状況やさくらの見所、緑道ライトアップ、区営ポート場などの問い合わせに、自動応答システムで毎日24時間情報を提供します。

千鳥ヶ淵ポート場の営業再開と時間延長 **参**

千鳥ヶ淵ポート場は3月から営業を再開しています。基本料金 = 30分・500円 / 60分・1,000円 (ただし観桜期間は30分・800円 / 60分・1600円、時間は通常は9時30分～17時30分、月曜休 / さくらまつり期間中(3月30日(金)～4月8日(日))は、20時まで延長し月曜も営業(乗船受付は30分前まで)。商工振興課 ☎5211-4184



さくら展 **観**

3月20日(火)～3月24日(土)

絵画・写真・水墨画・切り絵・ビーズ・書道などさくらをテーマにした作品を展示。10時～18時(最終日は16時まで) 九段社会教育会館(九段南1-5-10) 千代田区文化芸術協会 ☎5214-1007

さくらまつりオープニングセレモニー **観**

3月30日(金)

さくらまつりの初日にセレモニーを開催。九段中等教育学校吹奏楽部による演奏など。12時30分～13時、靖国神社境内(九段北2-1) 千代田区観光協会 ☎5211-4184

さくらフェスティバル **参**

3月30日(金)～4月1日(日)

歌謡ショー、楽器演奏、舞踊などのステージを行います。飲食・物産店も出店。10時～17時(初日のみ11時～) 靖国神社境内(九段北2-1) 千代田区商店街連合会 ☎3264-2111

史跡案内ボランティアガイド **参**

3月30日(金)～4月8日(日)

千代田の魅力ガイドボランティアが紹介。英語による史跡観光案内もあり。希望者には会場周辺を一緒に歩いてご案内します。10時～17時、靖国神社境内(予定) 千代田区観光協会 ☎5211-4184

さくら美守り隊 **参**

3月30日(金)～4月8日(日) **要申込**

ゴミの持ち帰りやシート敷き禁止、禁煙の呼びかけなどを行うボランティア活動です。10時～20時、千鳥ヶ淵緑道(九段南2-2～三番町先) 電話またはEメールで、ちよだ環境ボランティア

知 = さくらやイベントの情報を知ることができます。
観 = 観て、楽しめるイベントです。
参 = 実際に参加して楽しめるイベントです。

作品募集

さくら写真コンクール

今年で第4回目を数える千代田のさくら写真コンクール。

今回も、区民の方や全国各地から訪れた多くの方から力作の一枚を募集します。入賞入選作品は、区役所新庁舎で展示するほか、広報千代田やホームページなどで活用していきます。

作品テーマ 今年の「千代田のさくら」
応募期間 5月1日(火)必着
応募資格 アマチュアに限ります。
応募規格・点数 1人2点まで。六切でカラーまたはモノクロプリント(ワイド六切・A4サイズも可)

シーズンコンサート 道中膝栗毛 **観**

3月23日(金) **要申込**

新内節とお芝居を織りまぜた舞台で邦楽が楽しめます。18時～20時30分、日本大学カザルスホール(神田駿河台1-6) 定員 = 500名、料金 = 大人3,000円/小人500円、出演 = 新内伸三郎さん、新内剛士さん、富士松加奈子社中ほか、特別出演 = 加藤武さん(俳優) 山田吾一さん(俳優) 電話または直接千代田区文化芸術協会(九段南1-5-10 ☎5214-1007)またはカザルスホールへ。

春のさくら教室 **参**

3月24日(土)・4月21日(土) **要申込**

花数調査
さくらの生育状況を知るための花数調査です。3月24日(土)雨天時3月25日(日)10時～12時、ルート/集合 = 千鳥ヶ淵・靖国ルート / 9時45分区役所集合 真田濠ルート / 9時45分上智大学正門集合 * さくらに関するミニセミナー「真田濠の歴史と植

(☎3264-5578・荻村 ☐ kubo-ta3@amber.plala.or.jp)へ。

千鳥ヶ淵緑道ライトアップ **観**

3月30日(金)～4月8日(日)

周辺に約260本のさくらが咲く千鳥ヶ淵緑道の約700メートルをライトアップ。日没(18時30分ごろ)～22時、千鳥ヶ淵緑道(九段南2-2～三番町先) 千代田区観光協会 ☎5211-4184



ぼんぼり設置 **観**

3月30日(金)～4月8日(日)

靖国神社境内(九段北2-1) 神田神社境内(外神田2-16-2) 千代田区観光協会 ☎5211-4184

植木市 **参**

3月30日(金)～4月8日(日)

10時～17時、靖国神社境内(九段北2-1) 千代田区観光協会 ☎5211-4184



昨年のグランプリ「春色のみなも」(今玉利修司さん)

* デジタルカメラ可。応募時にその旨を記入してください。

賞品 グランプリに賞金5万円、準グランプリに賞金3万円、ジュニア賞ほか

審査員 松本徳彦さん(日本写真家協会専務理事) 中嶋好仁さん(東京ビジュアルアーツ学校長)

発表 5月中旬(ホームページでも公開)

* 作品の使用権・著作権は主催者に帰属します。

* 応募上の注意・応募方法など詳しくは、区役所・出張所・区内カメラ店のポスター・チラシまたはホームページをご覧ください。

問合せ 千代田区文化芸術協会 ☎5214-1007

URL <http://www.city.chiyoda.lg.jp>

生」を開催。13時～、上智大学公開学習センター(紀尾井町7-1) 希望者は同時に申込みを。

生産現場見学

バスに乗って、さくらの苗木を生産している農場へ行きませんか。4月21日(土) 8時(区役所集合)～17時30分、茨城県結城市結城農場、費用 = 1,500円(昼食代を含む) 50名(申込順)

いずれも

申込み 電話またはファクシミリで(花数調査は3月22日(木)までに) 道路公園課土木維持主査(☎5211-4243 ☎3264-8956 当日連絡先 ☎080-3171-9433)へ。

神保町さくらみちフェスティバル **参**

3月30日(金)～4月1日(日)

専大前交差点～駿河台交差点を中心に古書店街でワゴンセールを開催。岩波ホール前で野点も行います。中野書店 ☎3261-3522

さくら茶フェスティバル2007 in 大妻 **参**

3月31日(土)

お茶席をはじめ、飲食店・販売ブースの出店、ステージイベントを開催。11時～18時、大妻女子大学(三番町12) ☎5275-6056

シャトルバスの運行 **参**

3月31日(土)・4月1日(日)

さくらフェスティバルの開催中の土・日に、丸の内シャトルバスのコースを延長。九段下(区役所前) 神保町 小川町 淡路町 秋葉原 神田明神下 神田駅西口商店街から丸の内シャトルコース(読売新聞社前)に戻ります。10時～19時(運行間隔15分毎) 千代田区観光協会 ☎5211-4184

* 丸の内シャトルバスは、大手町、丸の内、有楽町地区にある11か所の停留所を無料で巡回します。

国立劇場さくらまつり **参**

3月下旬～4月上旬の10日間

点傘と床机でくつろげる休憩所を設置。観劇の方以外でも利用できます。平日はほうじ茶(11時～14時)、土・日は和菓子とほうじ茶(11時～14時)のサービスなど。国立劇場前庭(隼町4-1) 国立劇場総務課 ☎3265-7411

みんな元気で歩こう会 **参**

4月1日(日)

当日9時～区役所前で受付。9時30分～(小雨決行) コース = 区役所 千鳥ヶ淵 半蔵門 桜田門 大手門 竹橋 千鳥ヶ淵戦没者墓苑前(解散) 区内在住・在勤者、千代田区ラジオ体操会連盟・川井 ☎3261-3472

美術館・博物館の催しは、4・5面をご覧ください。

映画「ありがとう」

てんかんと知的障害のある奈緒さん(32歳)とその家族。日常とそれぞれが自立の道を歩み始めるまでを記録したドキュメンタリーです。どなたでもどうぞ。

とき 3月18日(日)午後1時30分~3時15分(午後1時までに直接会場へ)

会場 富士見福祉会館(富士見2-3-6)

子どもには遊戯室あり(要事前申込み)

問合せ 千代田区障害者共助会 ☎3262-1045

日曜青年教室 受講生の募集

幅広い学習を通して社会適応力を伸ばしながら、友だちの輪を広げてください。見学も歓迎します。

とき 4月~平成20年3月(原則月2回の日曜午前9時~午後3時)

会場 内神田社会教育会館(内神田2-1-8)ほか

対象 区立小・中学校の心身障害者学級の卒業生または心身に障害のある15歳以上の区内在住・在勤・在学者で団体行動のとれる方
内容 宿泊学習、料理、図工、スポーツ、園芸等

受講料 年間4,000円

宿泊学習会費や施設見学の入園料などの一部自己負担あり。

申込み 文化学習スポーツ課(〒102-0074九段南1-5-10九段社会教育会館内 ☎3234-2841)で随時受付。

江戸城とお花見会

江戸城の歴史を聴きながら、皇居を散策し、千鳥ヶ淵でお花見を

しませんか。つえや車いす利用者には、サポートサービス有料あり。
とき 4月8日(日)11時(皇居外苑楠公(なんこう)レストラン前集合)~東御苑~天守閣跡~北の丸公園~千鳥ヶ淵~15時解散
要付添いの方以外は雨天決行。

会費 1,000円(資料代等)

講師 蕪木(かぶらぎ)司郎さん(歴史研究者)

申込み 3月30日(金)までにファクシミリでNPO法人江戸城再建を目指す会(☎5968-4050 ☎5968-4080)へ。

付添い希望の方は、電話またはファクシミリ(7面参照)に「付添希望」と記入し、NPO法人日本ライフサポーター協会(☎3230-0845 ☎3230-3090)へ(応募多数の場合は申込順)

野草と木の「花探検」

身近にある自然の草花を見つけに出かけませんか。

とき 3月20日(火)午前9時30分(平川門集合)~11時30分

場所 皇居東御苑(千代田1)

対象 60歳以上の区内在住者20名(申込順)

参加費 350円

講師 川村善次さん(「千代田の自然」編集委員)

申込み 3月12日(月)までに電話または直接高齢者センター(神田神保町2-20 ☎3265-3981)へ。

高齢者虐待を防ぐために

~いま、私たちにできること~
高齢者虐待に関する知識を深め、虐待のない地域づくりのために私たちができることを一緒に考えてみませんか。どなたでも参加でき

ます。
とき 3月28日(水)午前10時~正午
会場 いきいきプラザ一番町カスケードホール(一番町12)
講師 高崎絹子さん(東京医科歯科大学大学院教授)
申込み 3月23日(金)までに電話で高齢介護課高齢者総合相談係(☎5211-4226)へ。

シルバー人材センター会員募集

シルバー人材センターは、高齢者にふさわしい仕事を企業・家庭・公共団体等から引き受けて、会員に提供しています。「健康のため身体を動かしたい」「いくらかの収入がほしい」とお考えのあなた。会員になって、仕事をしてみませんか。お気軽にご連絡ください。

対象 おおむね60歳以上の区内在住者

会費 年間2,500円

仕事内容 一般事務、パソコン入力、経理、美術館・施設・駐車場等管理、ふすま・障子の張り替え、



昔遊び(千代田幼稚園)

あて名書き、家事援助など

入会説明会

とき 毎週火曜午後2時~
会場 シルバー人材センター6階会議室(西神田1-3-4)

問合せ シルバー人材センター ☎5282-3721

ふれあいクラブ参加者募集

ボランティアによる温かい手作りの昼食をみんなでいただきます。
対象 65歳以上の一人暮らしまたは高齢者世帯の方、各地区若干名(申込順)

費用 1回500円
申込み 3月30日(金)までに電話または直接高齢者センター(神田神保町2-20 ☎3265-3981)へ。

募集地区	曜日	会場	回数
富士見	金曜	富士見区民館(富士見1-6-7)	月1~2回
神保町	土曜	神保町区民館(神田神保町2-40)	月2~3回
神田公園	土曜	内神田社会教育会館(内神田2-1-8)	月1~2回
万世橋	月曜	万世橋区民会館(外神田1-1-11)	月2~3回
和泉橋	金曜	和泉橋区民館(神田佐久間町1-11)	月1~2回

いずれも正午~午後1時

美術館・博物館等の催し (5面のつづき)

印の施設は、月曜が祝日のとき開館し、翌火曜を休館します。

館名	催し物	会期	休館日	展示内容等	料金	電話	
通信総合博物館*	春休み子ども大会「KIDS WORK PARK」	3/17(土)~31(土)	月	郵便・電話・テレビに関わるイベント。郵便列車など今では目にする機会のない空間を再現。	110円(無料)	☎3244-6811	
	収蔵品小展示「手紙のぼうけん」	3/6(火)~25(日)		世界の切手等の展示を通して、手紙が私たちの手元に届くまでを紹介。			
東京国立近代美術館	生誕100年 薨光展	3/30(金)~5/27(日)	月 (3/26・4/2・30は開館)	日本におけるシュルレアリスム傾向の絵画の金字塔《眼のある風景》をはじめ、晩年の自画像3点など代表作約130点を一堂に公開。	1,300円	☎5777-8600 (ハローダイヤル)	
	リアルのためのフィクション 国立美術館のコレクションによる小企画	3/10(土)~5/27(日)		アーティストが表現し生み出そうとした「リアル」とは。イケムラレイコ、ソフィ・カル、やなぎみわ、塩田千春の作品約15点を紹介します。			420円
	所蔵作品展 近代日本の美術			20世紀初頭から今日に至る近代日本の美術の流れを通覧できる。4階特集コーナー:群集の孤独 1920~1940年代の人間像。			
東京国立近代美術館 工芸館	青磁を極める 岡部嶺男展	3/6(火)~5/20(日)	月 (3/26・4/2・30は開館)	岡部嶺男の独創性に富んだ作陶活動を没後初めて回顧し、初期から最晩年までの作品約170点を一堂に展覧。その軌跡をたどります。	800円	☎5777-8600 (ハローダイヤル)	
Nature Info Plaza 丸の内さえずり館	高橋修写真展「多摩川のお花畑」(3/16(金))	~3/31(土)	日・祝	河原に咲く小さな花の美しさひと知れず一瞬だけ広がる河原のお花畑、スイス・アルプスに咲く高山植物の美しさ・可憐さ・強さを楽しめる写真展です。	無料	☎3283-3536	
	「everblue」展 ~地球の未来と環境問題を考える~			4/2(月)~28(土)			地球環境を考えるフリーマガジン「エバーブルー」のこれまでの誌面展示と、環境オリジナルグッズを販売。
日本カメラ博物館*	リコー展~リコーフレックスからGR DIGITALまで~	3/13(火)~6/24(日)	月	カメラの歴代主要製品を展示するほか、試作品、モックアップなど貴重な資料を展示。	300円(200円)	☎3263-7110	
ニューオータニ美術館	所蔵作品展	~3/18(日)	月	やすだゆきこ にしやますいしよ 安田敦彦「春暁」、西山翠峰「苗代」などの近代日本画や横山華山が描いた「関羽張飛図」、ヴラマンクやポール・ギアマンなどのフランス近現代絵画を展示。	500円	☎3221-4111	
	大谷孝吉コレクション 江戸の華 相撲錦絵	3/24(土)~4/22(日)		江戸時代に歌舞伎とならぶ娯楽として大変な人気を得た相撲。相撲錦絵の祖とされるかつわしんしよ 勝川春草の作品から明治時代の作品までを紹介。			
明治大学博物館	洞窟に刻まれた末法の石経と聖像 中国河南・宝山霊泉寺の大住聖窟と僧霊裕	~3/14(水)	—	中国仏教史上の画期、東アジア仏教の起点である6世紀後半(北朝末期・隋代期)の華北仏教世界を探る。	無料	☎3296-4448	
	明治大学新収 中国石刻貴重拓本展	3/17(土)~30(金)		中国後漢から南北朝・隋・唐時代の新発見や稀見の墓誌・墓碑など25点余を展示。			
靖国神社遊就館	奉納 現代刀匠刀剣展	~3/18(日)	—	人間国宝大隈俊平刀匠をはじめ関東地区の刀匠約20名の最新作の刀剣を展示。11・18いづれも日曜に作刀関連実技(銘切・土置き)も公開。	無料	☎3261-8326	
山種美術館	桜さくらサクラ・2007 花ひらく春	3/10(土)~4/15(日)	3/12(月)	所蔵品の中から桜をテーマとした作品を中心に春の花を描いた作品を選び、お隣の千鳥ヶ淵の桜とともに華やかさを競い合おうという趣向です。	800円	☎3239-5911	

☎は区のさくらプロジェクトの事業です。*の施設は、さくらまつりの期間中、公式ガイドMAP(3面参照)をお持ちになると、()内の料金の割引になります。詳しくは、各施設へ。

のびのび子育て



内瀬周回駅伝

児童館

親子まるごと体験塾パート3

～音楽にのってふれあい遊びを楽しみましょう～

3月10日(土)14時～15時、神田児童館、区内在住・在園・在学の乳幼児・小学生の親子、講師＝福田りゅうぞうさん(振付専門家)、電話または直接神田児童館(外神田3-4-7昌平童夢館5階☎3253-6021)へ。

富士見児童館「春のゲーム会」

楽しいゲームで元気に体を動かそう。どなたでも参加できます。

3月14日(水)14時～15時、富士見児童館(富士見2-3-6☎3262-1040)当日直接会場へ。

四番町児童館「ゲーム会」

みんなで体を動かそう。詳しくは、お問い合わせください。

3月14日(水)14時45分～16時、四番町児童館(四番町11☎3234-3084)当日直接会場へ。

MR(麻しん風しん混合)期の予防接種はお済みですか

平成12年4月2日生～平成13年4月1日生のお子さんが対象です。接種の

アーティスト・イン・レジデンス ワークショップ参加者募集

アーティスト・イン・レジデンスは、国内外のアーティストに区内滞在してもらい、ワークショップを通じて、区民が芸術にふれる機会を提供するものです。

ゲームを通じて英語で遊ぼう!

イギリス・エジンバラのアーティスト4名の持つ独創的なアイデアを使ったり、ゲームを楽しみながら、自然と英語が口をつく環境をつくりまします(イギリスのおやつ付き)。

3月25日(日)13時～16時、旧練成中学校1階ランチルーム(外神田6-11-14)区内在住・在勤・在学者(小学校4年生以上)20名、講師＝フューチャーアカデミー(アーティストグループ)

ヒビノカップ2007千代田

5人1チームが、手作りゴールとユニフォームで、ミニサッカーゲームを行います。日比野克彦さん＝写



真の作品の特徴である段ボールを使って、チームワークでサッカーゴールを作ります。だれもが身近にある

素材を使って、ちょっと知恵を使ったスポーツを楽しみましょう。

3月28日(水)10時～17時、旧練成中学校屋上(雨天の場合は体育館)、区内在住・在勤・在学者(小学生以上、親子参加も可)60名、講師＝日比野克彦さん(アーティスト)

いずれも

3月15日(木)必着までに、往復ハガキ(7面参照・1人1枚 親子の場合は、1組1枚で、全員の必要事項を記入)を文化学習スポーツ課(〒102-0074九段南1-5-10☎3234-2841)へ(応募多数の場合は抽選)。

期限は3月31日(土)までです。まだ接種していないお子さんは早めに接種することをすすめます。

詳しくは、かかりつけ医または保健所にお問い合わせください。

千代田保健所健康推進課保健予防係 ☎3291-3654 ㊟3291-3650

出産育児一時金 区が直接医療機関に

4月から、国民健康保険の出産育児一時金(35万円)を区が直接医療機関に支払うことができるようになります。この制度を利用すれば、出産時に医療機関に支払うのは、35万円を超えた額だけになります。

事前に申請が必要です。詳しくは、お問い合わせください。

税務保険年金課国民健康保険係 ☎5211-4204

お父さんのための 子育て講座



子育て中のお父さんを対象に、講座を開催します。講師は「経産省の山田課長補佐、ただいま育休中」著者の山田正人さん(独立行政法人経済産業研究所総務副ディレクター)＝写真＝です。ゆっくり受講できるよう、預り保育(有料・要予約)とママ・ルーム(パパの受講中、ママとお子さんがくつろげます)もあります。

3月24日(土)10時30分～12時、いきいきプラザ一番町カスケードホール(一番町12)、子育て中または関心のある男性100名(申込順)、3月23日(金)までに電話・ファクシミリまたはEメール(7面参照)で社会福祉協議会(☎5282-3711 ㊟5282-3718 ㊟cyd-shakyo@ag.wakwak.com)へ。

世代間 交流事業

バスで行く銚子の町探検

江戸時代からの味を守り続けるしょう油工場見学。潮風の中を走る銚子電鉄に乗って、銚子の町を巡ります。



銚子電鉄みおつくし号

とき 3月24日(土)午前7時30分高齢者センター集合・出発～午後4時帰着

場所 千葉県銚子市
対象 60歳以上の区内在住者20名と区内在学の小学生・保護者20名(抽選)

参加費 3,000円(昼食代を含む)
案内 澤内隆さん(まちなみ探検家)

申込み 3月7日(水)～16日(金)までに電話または直接高齢者センター(神田神保町2-20☎3265-3981)へ。

3月24日(土)10時30分～12時、いきいきプラザ一番町カスケードホール(一番町12)、子育て中または関心のある男性100名(申込順)、3月23日(金)までに電話・ファクシミリまたはEメール(7面参照)で社会福祉協議会(☎5282-3711 ㊟5282-3718 ㊟cyd-shakyo@ag.wakwak.com)へ。

美術館・博物館等の催し 主に企画展・特別展を掲載しています

印の施設は、月曜が祝日のとき開館し、翌火曜を休館します。

館名	催し物	会期	休館日	展示内容等	料金	電話
相田みつを美術館*	開館10周年記念「ひ・み・つ」シリーズ3連発! 相田みつを 詩のひ・み・つ	～4/1(日)	月	第1弾「詩のひ・み・つ」は...。相田みつをの詩はなぜ多くの人の心に響くのでしょうか。独特の言葉遣いやリズム感からその「ひ・み・つ」に迫ります。	800円(600円)	☎6212-3200
	さくら祭り	3/27(火)～4/1(日)	—	区のおさくらまつりにちなみ、この期間、館内がさくらで彩られます。	—	
出光美術館	志野と織部 風流なるうつわ	～4/22(日)	月	国宝1件、重要文化財3件をはじめとする秀逸な名作の数々が集結。志野と織部の醍醐味が十分に堪能できます。	1,000円(800円)	☎5777-8600 (ハローダイヤル)
神田明神資料館*	だいきく様・えびす様・まさかど様～神田明神の神様～	～3/18(日) 土・日・祝日のみ開催	平日	神田明神に祀られる縁結びの「だいきく様」商売繁昌の「えびす様」東国の英雄・平将門公こと「まさかど様」を深く知ることができる展示。	300円(200円)	☎3254-0753
	神田祭	3/31(土)～8/26(日) 土・日・祝日のみ開催		日本三大祭、江戸三大祭のひとつ、神田祭は徳川将軍が上覧した天下祭です。山王祭と江戸を二分するこの大祭礼の神輿、山車、附祭などを細かく分けて解説します。		
宮内庁三の丸尚蔵館	福やござれー寿ぎの美・新春に集う	～3/11(日)(後期)	月・金	新春にちなみ、松竹梅に鶴亀、七福神や宝船など、幅広く親しまれた福や吉を表した作品を展示。	無料	☎5208-1063
国立公文書館	戦後日本 再建・復興・独立	～4/20(金)	土・日・祝	終戦から講和までの動きを、民主的諸制度の導入と国民生活の改善・向上のための施策を中心に振り返ります。	無料	☎3214-0621
JCIIフォトサロン	飯島幸永作品展「寒流」雪国の女・雪下有情	3/6(火)～4/1(日)	月	北国が織り成す特有の風土や、現代人が失いつつある人間の根源的営みなどを感じることができる。雪国の人々を追った約80点(全作品モノクロ写真)の作品を展示。	無料	☎3261-0300
衆議院憲政記念館	幕末維新期の人物	～最終日未定	毎月の月末	大政奉還、王政復古から140年。戊辰戦争を経て明治維新となった、動乱の最終局面で活躍した人物を紹介。	無料	☎3581-1651
しょうけい館	武良茂(水木しげる)の人生	～最終日未定	月	漫画家水木しげる(本名武良茂)氏が一兵士として体験した激戦地での生活、受傷、復員、敗戦後の混乱期を乗り越えたご苦労を作品、個人資料、映像で伝えます。	無料	☎3234-7821
昭和館	手塚治虫の漫画の原点～戦争体験と描かれた戦争～	3/14(水)～5/6(日)	月 (4/30は開館)	漫画家手塚治虫氏が体験した戦争と平和への思いを込めたさまざまな漫画を通じて、子どもたち、大人たちに伝えたかったメッセージとは。	無料	☎3222-2577
	お花見(仮)	3月～4月(未定)		2階のホールを開放し、千鳥ヶ淵のお花見を来館者に楽しんでもらうと同時に、戦中・戦後のお花見の写真を展示します。		
千秋文庫*	佐竹家 狩野派絵師たち	～4/14(土)	日・祝	秋田藩主、佐竹家お抱えの狩野派絵師たちが描いた模写絵の中から、今回は中国画を中心に展示し、狩野派の技法を紹介。	400円(300円)	☎3261-0075
大丸ミュージアム・東	スクリーンに輝く美の世界 華麗なるハリウッド映画衣装展	～3/13(火)	—	往年の映画衣装から最新作まで、米国でも数少ない熱心なコレクターの秘蔵コレクションから約40点を展覧。	900円	☎3212-8011
	旭山動物園の物語「あべ弘土の世界展」～動物たちがまちにやってきた～	3/21(祝)～4/8(日)		あべ弘土と動物の暖かな交流から生まれた約100点の原画作品を中心に動物園日誌、立体作品、オリジナル映像などで旭山動物園の世界をわかりやすく展示。	800円	

3月

日	月	火	水	木	金	土
				1	2	3
4	5	6	7	8	9	10
11	12	13	14	15	16	17
18	19	20	21	22	23	24
25	26	27	28	29	30	31

4月

日	月	火	水	木	金	土
1	2	3	4	5	6	7
8	9	10	11	12	13	14
15	16	17	18	19	20	21
22	23	24	25	26	27	28
29	30					

清水谷公園をきれいに

緑キャノピー、平河・隼・紀尾井町環境整備協議会、CAPPSS(千代田区アダプト公園プロモーションシステム)の皆さんと一緒に、清水谷公園の花壇の手入れと清掃を行います。当日直接会場へ。

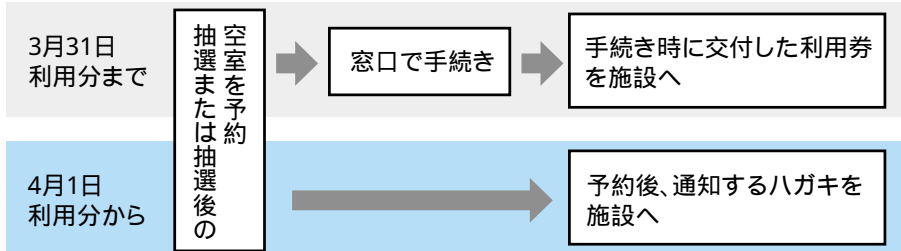
3月17日(土)10時~11時(雨天中止)
清水谷公園(紀尾井町2-1)
緑キャノピー ☎080-5422-1919



保養施設 手続きが簡単に

これまで湯河原千代田荘や嬌恋自然休養村、メレーズ軽井沢を利用する際、予約後に区の窓口で手続きが必要でした。この手続きが4月1日利用分から

不要になります。新緑がまぶしい季節、便利になった区の保養施設をぜひご利用ください。箱根千代田荘はすでにこの方式です。



区民料金や補助の利用
区民料金適用や区民補助・区民同行者補助などの確認は現地施設で行います。補助の内容など詳しくは、お問い合わせください。
箱根・湯河原 = 利用する区民の方はそれぞれ住所が確認できる書類をお持ちください(年度内の初回利用のみ)。
嬌恋・軽井沢 = 利用する代表者の方のみ住所が確認できる書類をお持ちください。
住所が確認できる書類は、保険証や免許証、住民基本台帳カードなどで

申込みはインターネットでも
区内在住・在勤・在学の方は、インターネットでも抽選や予約の申込みができます。利用するには事前に窓口で登録が必要です。
キャンセル料は前日から
利用日の前日または当日の予約取消しについては、キャンセル料が発生しますのでご注意ください。
区民総務課地域振興係 ☎5211-4181

**箱根千代田荘
電話番号が変わりました
新番号 ☎0460-86-1150**

4月から入院時の窓口負担が変更

4月から70歳未満の国保加入者の入院時の窓口での費用負担が変わります。これまで入院にかかった費用は、3割を医療機関に支払い、自己負担限度額を超えた分が後から高額療養費として支給されていました。4月からは、自己負担限度額 = 右図表 = までを支払えばよいこととなります。
この制度を利用するには、医療機関へ「限度額適用認定証」または「限度額適用・標準負担額減額認定証」の提示が必要です。国民健康保険窓口へ申

請し、認定証を受領してください。
税務保険年金課国民健康保険係
☎5211-4205

**自己負担限度額(月額)
(70歳未満が対象)**

一般	80,100円+(総医療費-267,000円)×1%
上位所得者	150,000円+(総医療費-500,000円)×1%
低所得者 (住民税非課税世帯)	35,400円


東京都知事選挙
告示日 3月22日(木)
投・開票日 4月8日(日)

千代田区議会議員選挙
告示日 4月15日(日)
投・開票日 4月22日(日)

シリーズ ごみ集積所

生ごみは水をきって

ごみを収集する際、生ごみの汚水が飛び散って、通行人などに迷惑をかけることがあります。生ごみは水分をよく切って出してください。またカラスなどによる散乱防止のため、飲食店から出る生ごみは、ふたつきの容器で出してください。ご協力をお願いします。



千代田清掃事務所 ☎3251-0566

お知らせ

平和の日に黙とうを

3月10日は東京都平和の日です。先の大戦で亡くなられた方々を追悼するとともに、世界の恒久平和を願い黙とうを捧げましょう。
黙とう 3月10日(土)13時~約1分間
(都)生活文化局文化振興部事業推進課 ☎5388-3141

ランチタイムコンサート 日本大学カザルスホール

オルガンを中心に、室内楽ホールにふさわしいアンサンブルをお聴かせします。当日直接会場へ。
3月17日(土)12時15分~13時15分、日本大学カザルスホール(神田駿河台1-6 ☎3294-1229) 出演 = 松居直美さん(小金井教会オルガニスト)ほか、入場料 = 500円。

司法書士による無料法律相談会

養育費・慰謝料・財産分与110番
面談での相談と電話での相談があります。
3月17日(土)・18日(日)10時~16時
面談による相談(要予約)
場所 = 司法書士総合相談センター(新宿区本塩町9-3司法書士会館1階)
面談予約専用 ☎3353-9191
受付 = 月曜~金曜の9時~17時(12時~13時を除く)
電話による相談
当日相談専用 ☎3353-9205
東京司法書士会相談部 ☎3353-9191

女たちの手仕事展

DV(家庭内暴力)被害者の回復と社会復帰を支援する「手づくりプロジェクト」の活動の成果を発表します。会場では、手作りの草木染めニット製品、ジャムなどを展示します。
3月19日(月)~25日(日)10時~19時(最終日は17時まで)主婦会館ロビー(六番町15)
女性ネットSaya・Saya・森山
☎080-5502-7087

税金

自動車・オートバイ・軽自動車をお持ちの方へ
自動車税・軽自動車税は、4月1日現在の名義人に課税されます。車両の譲渡・廃車・置場の変更、名義人の住所変更等があった場合は、早めに手続きしてください。手続きを忘れると、所有していないのに課税されるなど適正に

課税されませんのでご注意ください。
・自動車(都)自動車税総合事務所(豊島区西池袋1-17-1 ☎5985-7811)
・125cc以下のオートバイ、小型特殊自動車(区)税務保険年金課納税促進係 ☎5211-4190
・オートバイ(125cc超) = 東京運輸支局(品川区東大井1-12-17 ☎050-5540-2030)
・軽自動車(排気量660cc以下の四輪車) = 軽自動車検査協会(港区港南3-3-7 ☎3472-1561)
都税の各種手続き
個人事業税の申告
対象 前年に事業所得のある個人事業者(所得税の確定申告書や住民税の申告書を提出する方は申告不要)
個人の事業所得税の申告・納付
対象 23区内の事業所床面積合計が1,000㎡超または23区内の従業者数合計が100人超の事業主
このほか、前年に納税義務があった場合、事業所の床面積が800㎡超または従業員数80人超の場合は申告が必要です。
申告・納付期限 3月15日(木)
申告・納税先 主たる事業所を所管する都税事務所
千代田都税事務所事業税課
☎3252-7141

国民年金

保険料の追納ができます
保険料免除、若年者納付猶予、学生納付特例制度の承認を受けた期間があると、保険料の全額を納めたときと比べて、将来、受け取る年金額が少なくなります。これらの期間は10年以内であれば、後から保険料を納めること(追納)で、年金額を増額することができます。経過期間に応じて加算税が上乗せになる場合があります。詳しくは、お問い合わせください。
千代田社会保険事務所国民年金業務課 ☎3265-4386

春の書展

区内で活動する各書道サークルが日ごろの成果を展示します。
3月26日(月)~4月1日(日)10時~18時(最終日は16時まで)九段社会教育会館九段南1-5-10)
千代田区文化芸術協会 ☎5214-1007

総合体育館の受付休止

3月19日(月・休館日)9時~13時、変電設備の保守点検のため、受付業務を休止します。その間、電話・ファクシミリも不通になります。
総合体育館 ☎3256-8444

生活ほっとライン

生 活 ほ と ら い ン

募 集

MIWビデオサロン

「永遠のワルツ」

妻に先立たれ、つらく悲しい日々を送る夫の前に現れた周りの人には見えない白い犬...夫婦の深い愛情を描いた作品。監督=グレン・ジョーダン

「折り梅」

アルツハイマー型認知症になった母と同居する娘の心のぶつかり合いとふれあいを実話を基に描いた作品。監督=松井久子

3月23日(金) 14時30分 16時30分
の回終了後ビデオサロン・カフェあり、男女共同参画センターMIW(神田和泉町1ちよだパークサイドプラザ5階) 電話またはファクシミリ(記入例参照)に希望する時間を記入し、MIW(☎5823-0772 5823-0775)へ。いっとき保育(有料・要予約)あり。

内幸町ホール 「十三夜」に招待

奥山眞佐子ひとり芝居「十三夜」に区内在住・在勤者3組6名を招待します。樋口一葉生誕の地で行われる舞台をぜひご覧ください。

3月26日(月)19時~、内幸町ホール、料金=前売り4,000円/当日4,500円、3月15日(木)(必着)までに往復八ガキ(記入例参照)で内幸町ホール管理事務局(〒100-0011内幸町1-5-1 ☎3500-5578)へ。チケットの問合せはロンロン企画(☎3360-9550)へ。

駐車場がないので、車での来場はご遠慮ください。

非常勤・臨時職員の募集

児童館臨時職員

募集人員 各児童館若干名
勤務内容 児童指導の補助
雇用期間 4月1日~5月31日(更新あり)
勤務場所 区立児童館
勤務形態 1か月20日間以内、月曜~金曜=10時20分~19時10分の間で6時間以内、土曜=10時20分~18時10分の間で6時間以内
報酬 保育士・教員免許有資格者=1日6,900円(交通費を含む)、資格の無い方=1日6,400円(交通費を含む)
詳しくは、児童館へお問い合わせください。

児童・家庭支援センター
(西神田2-6-2 ☎5215-9062)
神田児童館
(外神田3-4-7 ☎3253-6021)
富士見児童館
(富士見2-3-6 ☎3262-1040)
四番町児童館

男女平等に関する委員

男女平等推進区民会議

性別や世代を超えて、だれもが等しく参加できる共生社会の実現に向けて「第3次千代田区男女平等推進行動計画」(平成19年3月改定)を進めていくための会議です。行政と地域の連携、一人ひとりの意識啓発、積極的な参加について意見をいただきます(平成19年度は年3回開催予定)。

男女共同参画センター運営協議会

男女共同参画センターMIWでは、講座や情報交流会、相談、情報誌の発行など、さまざまな事業を行い、あらゆる世代に男女共同参画を呼びかけています。5月に区役所新庁舎内に移転し、新たな企画にチャレンジする新生MIWの活動についてのアイデアを求めています(2か月に1回程度開催)。

いずれも
募集人員 区内在住・在勤・在学者若干名
任期 委嘱日から2年間
申込み 3月26日(月)(必着)までに八ガキ・ファクシミリまたはEメール(記入例参照)に委員名・応募の動機や会議への意気込み(600~800字)を記入し、国際平和・男女平等人権課(〒102-8688九段南1-6-11 ☎5211-4166 5211-4166 3239-8605) ☎kokusaidanjo@city.chiyoda.lg.jp)へ。

朗読・音訳活動 ボランティア養成講座

文字情報を声に変えて届けるボランティア養成講座です。

4月12日~7月5日の毎週木曜14時30分~16時30分(全12回) 西神田併設庁舎3階会議室、講座修了後朗読ボランティアグループに入会し活動できる方20名(抽選)、講師=三木早智子さん(朗読ボランティアグループ講師)、費用=5,000円、3月30日(金)までに往復八ガキ・ファクシミリまたはEメール(記入例参照)に応募動機を記入し、ちよだボランティアセンター(〒101-0065西神田1-3-4西神田併設庁舎3階 ☎5282-3716 5282-3717) ☎volunteer@chiyoda-cosw.or.jp)へ。

(四番町11 ☎3234-3084)
一番町児童館
(一番町10 ☎3230-0866)
保育園の非常勤・臨時職員
保育園の非常勤職員(保育士・栄養士) 臨時職員を募集しています。
締切り 3月15日(木)
詳しくは、子育て推進課保育係(☎5211-4229)へお問い合わせください。
保健所保健師(非常勤職員)
募集人員 保健師の資格を持つ方2名
勤務内容 健康相談等の保健指導業務
雇用期間 4月~平成20年3月
勤務場所 千代田保健所
勤務形態 月16日勤務、8時30分~17時15分
報酬 月額186,900円(交通費を含む、雇用・社会保険加入)
選考方法 書類・面接
申込み 3月23日(金)までに電話で健康推進課保健主査(☎3291-3652)へ。

春のスポーツ大会・講習会

フナ釣り大会

4月8日(日)5時30分=区役所前/6時=JR秋葉原駅電気街口広場出発(雨天決行)千葉県佐原市周辺、区内在住・在勤者90名(申込順) 費用=4,000円(往復バス代・賞品代等) エサ・弁当は各自用意、3月30日(金)までに電話で千代田区釣友連盟・持斎(☎3888-5001)へ。

千代田区陸上競技選手権大会

4月8日(日)9時~、江戸川区陸上競技場(江戸川区清新町2-1-1) 区内在住・在勤・在学者(小学生以上) 費用=小学生500円/中学生800円/高校生以上1,500円、3月20日(火)(必着)までに、費用を指定口座に振込み、所定の申込書(総合体育館で配布)を郵送で千代田区陸上競技協会・渡井(〒330-0064さいたま市浦和区岸町2-4-13 ☎090-2425-5811)へ。



小・中学校陸上競技大会

弓道個人戦大会

4月8日(日)9時30分~、総合体育館 区内在住・在勤者、費用=1,000円、3月30日(金)までに所定の申込書(総

合体育館で配布)を千代田区弓道連盟・山田(〒102-0072飯田橋1-7-11 ☎3261-1705)へ。

区民スポーツ大会・ソフトボール

4月8日(日)・15日(日)9時~、夢の島東少年野球場、区内在住で女性2名以上を含む男女(高校生以上)混成の16チーム(申込順) 運営=千代田区体育指導員協議会、費用=1チーム2,700円/傷害保険料1人50円、3月23日(金)までに所定の用紙(総合体育館で配布)を直接総合体育館内神田2-1-8 ☎3256-8444)へ。

ゲートボール講習会

4月11日~25日の毎週水・土曜9時~(全5回) 西神田公園(西神田2-3-11) 区内在住・在勤者20名(申込順) 費用=800円、3月30日(金)(必着)までに、八ガキ(記入例参照)で体育協会(〒101-0047内神田2-1-8 総合体育館内 ☎3252-3636)へ。

テニス講習会

4月17日~5月15日の毎週火曜10時~12時(全5回) 外濠公園総合グラウンドテニスコート(五番町先) 区内在住の初心者30名(抽選) 費用=2,500円(傷害保険料・ボール代等) 指導=千代田区庭球連盟、3月23日(金)(必着)までに、往復八ガキ(記入例参照)で体育協会(〒101-0047内神田2-1-8 ☎3252-3636 総合体育館内)へ。

日曜青年教室ボランティア

心身障害者を対象に、料理やスポーツなどを楽しむプログラムを年間23回行います。ボランティアとして登録し、一緒に活動する方を募集します。申込みなど詳しくは、文化学習スポーツ課(☎3234-2841)へ。

「日曜青年教室」の詳しい内容は4面をご覧ください。

リサイクルセンター 企画運営ボランティア

リサイクルセンター鎌倉橋のよりよい利用方法の検討やリサイクル・ごみ減量をPRするイベントの企画・運営を行うボランティアを募集します。
資格 昼間活動できる20歳以上の区内在住者10名(選考)
活動期間 4月~平成21年3月(2年間)
活動回数 月1~2回程度
申込み 3月20日(火)(必着)までに八ガキまたはファクシミリ(記入例参照)

に日ごろ行っている環境活動を記入し、清掃リサイクル課事業推進係(〒102-8688九段南1-6-11 ☎5211-4259 5211-4259 ☎3264-3988)へ。

生ごみ処理機あっせん指定店

区は、家庭から出る生ごみを減らすため、区民を対象に家庭用生ごみ処理機をあっせんしています。平成19年度のあっせん指定を希望する区内販売店を募集します。

3月20日(火)までに電話またはファクシミリ(記入例参照)で清掃リサイクル課事業推進係(☎5211-4259 5211-4259 ☎3264-3988)へ。

サークル会員募集

九段くすの木コーラス

女性のコーラスサークルです。幅広いレパートリーを歌っています。指導は二期会のオペラ歌手です。毎週水曜15時~17時、九段小学校音楽室、月会費=3,000円

☎090-6101-3895須田



申込書の記入例

催しなどの名称
郵便番号・住所
氏名(ふりがな)
年齢
電話番号

いっとき保育(満1歳~小学校就学前が対象)を希望する方は記入
お子さんの氏名(ふりがな) 生年月日
往復八ガキの場合は返信側にも住所・氏名を忘れずに。
在勤・在学の方は勤務先(学校名)、所在地、電話番号を追記。
費用の記載の無いものは原則無料。

個人情報について

区主催
応募時の個人情報は厳重に管理し、その催し物のためだけに利用します。
区以外
応募時の個人情報は、区と同様に扱うように区は主催者に要請していますが、詳しくは、主催者へお問い合わせください。

掲載した写真を差し上げます。詳しくは、広報広聴課へ。

まちみらい 2007 3/5 vol.24

編集 (財)まちみらい千代田 ☎3233-7555(代)
〒101-0054 千代田区神田錦町3-21 ちよだプラットフォームスクエア4階

まちづくりサポートの活動成果は？

3月11日(日)に17グループが発表

千代田のまちづくり活動を応援する「千代田まちづくりサポート」では、今年度助成を受けた全17グループによる活動成果発表会を以下のとおり開催します。

自主的なまちづくり活動に活躍する各グループが1年の活動結果を発表し、ディスカッションを行います。発表会とは違った様子でもご覧いただけます。市民活動によるまちづくりに興味のある方は、お気軽にご来場ください。

とき 3月11日(日)午後1時～5時
会場 千代田区職員研修室(九段南1-6 17千代田会館1階)

内容 各グループによる活動成果報告、審査委員による質疑など
問合せ 企画総務チーム



昨年度の活動成果発表会

今年度の助成活動

助成回数	団体名	テーマ
3回目	文化発掘隊	千代田発 こどもまちの記者 / 発信・発展・再発見
3回目	人が愉しむ道づくり	放射27号線の道づくり研究
2回目	魁！神田塾	親子一貫 神田っ子育成企画 第2弾
2回目	都心の水辺探訪クラブ	神田川・日本橋川の魅力再発見 川面からみた神田川・日本橋川調査
2回目	C A P P S	千代田区公園アダプト制度を区民の立場からサポートし、広める
2回目	区有地活用を考える区民の会	千代田区の区有財産(主に廃校跡地)の活用を考える
2回目	武蔵野美術大学 コミュニケーションデザイン	神田におけるコミュニケーションデザイン
2回目	千代田文化会	千代田区を高齢者の楽しい生活の地にしよう
2回目	カンダユメラボ	カンダのユメがコラボする
2回目	でんでんむし	神田に渡そう『でんでん橋』～電大と神田をつなぐ橋～
2回目	フレンドシップ千代田	地域に根ざした国際交流
1回目	内神田家守研究会	地域不動産関係者の連携によるエリアマネジメントの促進
1回目	神保町応援隊	「神保町大好き人間」を神田神保町に結集し、魅力ある元気な街に
1回目	i-Residence構想研究会	地域共生型の国際居住をめざして
トライアル	NPO法人日本の風 番町価値創造倶楽部	展示会「描かれた番町・麹町～地図で見る100年の移り変わり～」の開催
トライアル	サーキュレイト千代田	外国人支援による地域活性化 - お店の翻訳ボランティア -
トライアル	まちづくりワン	犬と一緒にまちづくり

神田地域の地震リスク情報について 公開ワークショップを開催します

首都大学東京(都市建築コース)では、3年ほどかけて建物防災・都市防災の視点から神田地域の地震のリスクについての詳細な調査を行ってきました。

この度、研究の成果を公開するワークショップ(講演会・意見交換会)を開催します。ぜひご参加ください。

とき 3月26日(月)午後6時30分～8時30分

会場 ちよだプラットフォームスクエア5階会議室

- 内容
- ・歴史的な地震における神田地域の震度
 - ・地盤の詳細(右写真)
 - ・建物地震リスク
 - ・道路閉塞リスク
 - ・建物の揺れ方シミュレーション
 - ・耐震補強のポイント など

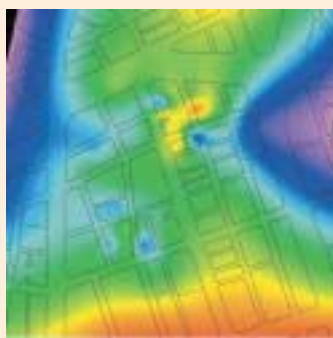
費用 無料
主催 首都大学東京
後援 (財)まちみらい千代田

申込み 参加代表者名、人数、連絡先を明記の上、電子メールまたはファクシミリにて3月23日(金)までに申込みください。

申込み先
✉ aib@comp.metro-u.ac.jp
☎ 042-677-2793

問合せ
首都大学東京(都市建築コース) 饗庭 伸
☎ 042-677-1111(内)4786

詳細は財団ホームページでもお知らせしています。
URL <http://www.mm-chiyoda.or.jp/>



あなたの写真をトップページに掲載

「千代田days」(<http://www.chiyoda-days.jp/>)は、皆さまからの情報でつくられている地域サイトです。

この地域サイトのトップページを飾る写真は、皆さまの投稿により週2回程度更新されています。

まちみらい千代田ではトップページの写真を随時募集しています。区内で皆さんが捉えた春の気配や日常の風景など、街の写真をぜひ投稿してください。

なお、投稿画像は原則として未発表のデジタル写真とさせていただきます。著作権は当財団に帰属します。

<投稿画像について>
(1)画像サイズ
・640×480ピクセル～1280×960ピクセル

- ・1枚当りの画像容量は3MB以内
- (2)画像の形式
JPEG形式
- <投稿方法>
以下の項目をお書き添えの上、メールにて投稿ください。
- ・撮影の日時と場所
- ・撮影者のお名前、電話番号
- ・写真の題名と簡単な説明または感想(100文字程度)

✉ pic-toukou@mm-chiyoda.or.jp



神田研光会 今堀さんの作品

『まちづくりアドバイザー』を『ご活用ください』

区内での既設建物の保全や活用、共同建築、再開発、マンション建替え等を通して、自主的なまちづくり事業を行う団体や事業者等を対象に、まちづくりアドバイザーを派遣します。

まちづくりアドバイザーは、一級建築士、マンション管理士、再開発プランナー、弁護士等の専門家で現在35名が登録されています。

住まいに関する専門的・技術的アドバイスをを行い、皆さまの活動を支援しますので、ぜひご活用ください。

派遣対象 自主的なまちづくり活動を行う団体及び事業者

申請方法 「まちづくりアドバイザー派遣申請書」に必要事項を記入し、提出してください。

派遣内容 アドバイザーの派遣回数は年度内6回以内で、期間は3年以内となります。

問合せ 居住支援チーム
☎ 3233 3223 (直通)

アドバイザーの派遣の他にも、住宅に関する相談窓口を随時開設しています。電話での相談に応じていますので、お気軽にお問い合わせください。



お知らせ
まちみらいニュースは毎月5日の発行でしたが、次号(4月)より毎月20日の発行となります。

(次回は、管理組合と自治会の違いを)紹介します)

この業務内容については、管理規約(業務)の中に詳細が載っていますので一度確認することをお勧めします。

この業務運営のために、区分所有者は、管理費、修繕積立金を支払い、管理組合は、必要に応じて第三者と委託契約を結び業務を実施することになります。

主な業務としては、定期点検など共用部分の維持管理業務、総会の開催などの管理運営業務、会計業務、日常連絡業務などを行います。

分譲マンションの管理組合の業務とは

管理組合の主な役割は、マンションの「敷地及び建物や設備等、共用部分の維持管理」と「良好な住環境の確保」にあります。

そのため、管理組合は、敷地及び共用部分の取扱いについてのルール(管理規約)を区分所有者の集会(総会)で定め、あわせて、管理者(管理組合理事長)及び役員を選んで、その業務にあたります。

この業務運営のために、区分所有者は、管理費、修繕積立金を支払い、管理組合は、必要に応じて第三者と委託契約を結び業務を実施することになります。



Vol.2

Q & A