

千鳥ヶ淵

写真提供：一般社団法人千代田区観光協会

千代田区役所  
(九段第三合同庁舎)

# CHIYODA

東京駅丸の内口

神田祭

㊦ 千代田区 職員採用案内



# CHIYODA

## 千代田区職員採用案内

### INDEX

- P.2 求める人材、区長メッセージ
- P.3 職種、組織図
- P.4 千代田区ってどんなまち？
- P.6 先輩職員インタビュー
- P.9 新人職員アンケート
- P.10 キャリアプラン、研修、人材育成
- P.12 ワーク・ライフ・バランス、福利厚生
- P.14 近年の採用情報
- P.15 FAQ



千代田区役所本庁舎／東京メトロ東西線・半蔵門線・都営新宿線九段下駅から徒歩 5 分



## 千代田区が求める人材

### ① 区民の視点に立ち、共に歩む姿勢を持つ人材

区民の声に耳を傾け、地域のために自ら考え、行動したい方

### ② 多様な価値観やニーズを受け止め、挑戦できる人材

多様な価値観やニーズを受け止め、時代の変化に応じた新しい取り組みと一緒に挑戦できる方

### ③ チームワークを大切にし、共に成長できる人材

周囲とのコミュニケーションを大切にし、チームで学び、成果を生み出すことにやりがいを感じる方

## 区長からのメッセージ

### 人生最良の年月を千代田区で、仲間と共に！



千代田区長  
樋口 高顕

就職活動を通して「自分にできることは何か」「この選択でいいのか」と迷いながらも、公務に関心を持ち、地域のために働く道を考えている方も多いのではないのでしょうか。

今、千代田区は、社会、経済情勢の変化が加速している中、区民の暮らしを支えるために、常に新しい挑戦を続けています。私たちの仕事は決して単調ではありません。地域の声に耳を傾け、街の鼓動を肌で感じ、課題を解決し、未来を創る。その一つひとつの取り組みが、区民の安心と笑顔につながっています。

私たちは今、「挑戦～千代田らしさを、わたしらしく～」という存在意義（パーパス）の下、組織変革に取り組んでいます。職員の皆さんは、人生で最も活力に充ちた年月を、そして1日の中で最も良い時間帯を、この千代田区で過ごします。だからこそ、同僚や先輩、上司、後輩と共に繋がりを築き、一人ひとりが新しい取り組みに挑戦し、自己実現や成長、やりがいを達成できることが大切です。部署を越えた協力や信頼関係を大切にする温もりある組織を目指しています。

これからの千代田区を私たちと共に築いていきましょう。

# 千代田区で活躍する職種

## 特別区人事委員会が採用試験 / 選考を実施する職種 ※



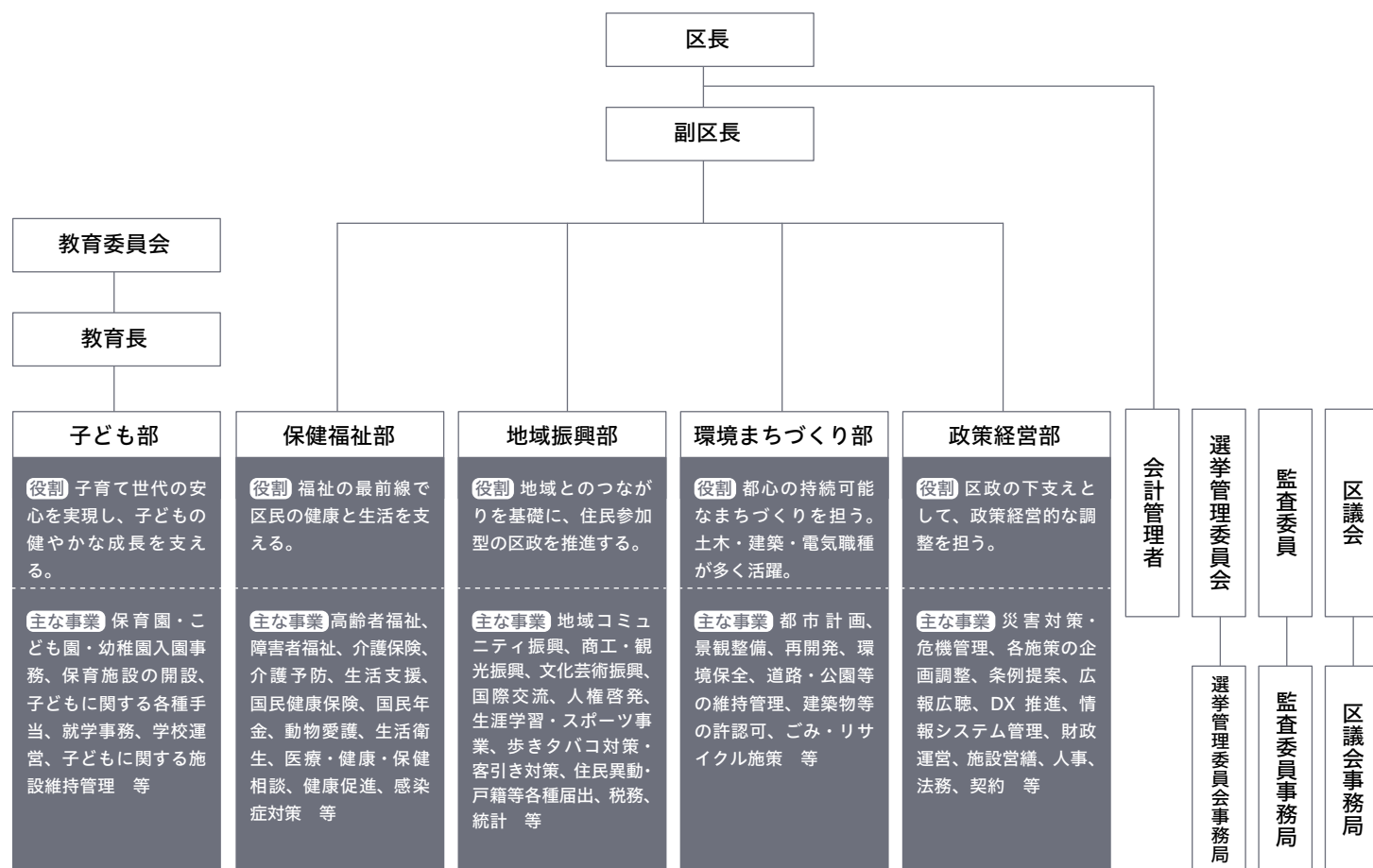
## 千代田区が採用選考を実施する主な職種



※ 特別区人事委員会が試験 / 選考を実施する職種のうち、千代田区にて採用実績がある職種を掲載しています。

# 千代田区組織図

（令和7年4月1日現在）





# 千代田区ってどんなまち？



## 基本データ

面積 11.66km<sup>2</sup> — 23区で5番目に小さい面積  
区の花 さくら  
区の木 まつ  
区の鳥 はくちょう

## 人口

居住人口：約 6 万 9 千人  
(令和 7 年 4 月 1 日時点住民基本台帳より)  
昼間人口：約 90 万人  
(令和 2 年 10 月 1 日時点国勢調査より)

## 職員数

1,302 人 (令和 7 年 4 月 1 日現在)  
— 23区で最も少ない職員数

## 区名の由来

千代田区は、昭和 22 年に旧麹町区と旧神田区が統合されて誕生しました。区名の「千代田」は、現在の皇居にあたる江戸城の別名「千代田城」に由来しています。この地が江戸城を中心に政治・文化の拠点として発展してきた歴史から、当時の住民の間でも区名として自然に受け入れられました。千代田区の職員は、この歴史と伝統を受け継ぎながら、区民や来訪者の暮らしを支え、安心と活力あるまちづくりに取り組んでいます。

### 麹町・番町・富士見エリア

落ち着き・文化を感じられる住宅地エリア

### 神田・秋葉原・神保町エリア

歴史ある学術・文化の拠点と最新カルチャーが融合するエリア



### 大手町・丸の内・有楽町エリア

東京駅を中心に、日本屈指のオフィス街が広がる「東京の玄関口」





①東京駅



②丸の内通りイルミネーション



③神保町古書店街



④秋葉原



⑤霞が関・永田町

【東京都 東京の夜景と富士山】、©Keisuke\_U、クリエイティブ・コモンズ・ライセンス（表示 4.0 国際）  
<https://creativecommons.org/licenses/by/4.0/>

## 丸の内

写真①、②

丸の内は、日本の近代都市づくりの先駆けとして発展してきたエリアです。現在では、大手町とともに日本を代表するオフィス街として多くの企業が集まり、ビジネスの中心地として発展を続けています。重要文化財に指定された赤レンガ造りの「東京駅丸の内駅舎」は、歴史的建築としても観光名所としても人気で、歴史と現代が調和する、洗練された都市空間です。

## 神保町

写真③

世界有数の古書店街として知られ、文学・歴史・芸術に触れられる文化の香り高い街です。明治時代から続く書店や出版社が軒を連ね、街を歩くだけで知的好奇心が刺激されます。また、大学や専門学校が集まる学生街としてもにぎわい、カレー店や喫茶店など個性豊かな飲食店も多く、世代を問わず親しまれています。近年では、イベントやまちづくり活動も活発で、歴史と現代が共存する魅力的なエリアです。千代田区の職員として、こうした地域の文化資源を活かしたまちづくりに関わることができます。

## 秋葉原

写真④

秋葉原は、電気街として発展してきた歴史を持ち、現在ではアニメ・ゲーム・アイドル文化などを発信するポップカルチャーの聖地として、国内外から多くの人々が訪れるエリアです。かつては家電製品や電子部品の専門店が軒を連ねていましたが、近年はIT関連企業の進出や再開発も進み、先端技術とサブカルチャーが共存するユニークな街へと進化しています。千代田区では、こうした地域の個性を活かしながら、安全で快適なまちづくりを推進しています。

## 霞が関

## 永田町

写真⑤

霞が関・永田町は、国会議事堂や中央省庁が集まる日本の政治・行政の中心地です。歴史ある建築と整然とした街並みが特徴で、国家運営の現場を間近に感じられるエリアです。



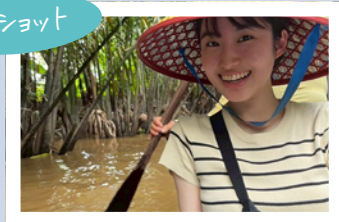
## 一般事務



子ども部学務課  
(令和6年・I類採用)



オフショット



夏季休暇を利用して、ベトナムへ旅行に行きました。

### 1. 現在の仕事について教えてください。

区内に住む中学生の学籍管理や、区立中学校への入学・転校に関する就学事務を担当しています。業務はデスクでの事務作業だけでなく、電話での相談対応や、就学手続きのために来庁された方への窓口対応も行っています。

### 2. 千代田区を志望したきっかけを教えてください。

千代田区は、ビジネスの中心地でありながら、歴史が残る街並みや千鳥ヶ淵のような自然も身近に感じられる、とても素敵な場所だと思っています。私は子どもに関わる部署に興味があり、調べてみると千代田区では先進的な取り組みがたくさん行われていることを知りました。そのような区で、子どもたちや区民のために働きたいと考えました。

### 3. 区の仕事で、印象に残っている瞬間を教えてください。

窓口で転校手続きを担当した際、「転校は初めてで不安だったけれど、無事に手続きできてよかった」と感謝の言葉をいただきました。スムーズに進めることが当たり前求められる仕事ですが、直接感謝の気持ちを伝えていただけたことが心に残り、嬉しく、やりがいを感じました。

### 4. 千代田区職員をめざす方へ、メッセージをお願いします！

千代田区は小さな区ながら、歴史や自然など多くの魅力にあふれています。ぜひ一度、千代田区に足を運び、自分だけのお気に入りの場所を見つけてみてください。そして、千代田区役所にも遊びに来ていただけたら嬉しいです。周辺には、美味しいランチが楽しめるお店もたくさんあります。皆さんと一緒に働ける日を、心から楽しみにしています。

### 1. 現在の仕事について教えてください。

千代田区が締結する契約に関する事務を担当しています。主な業務は、仕様書の確認・調整、入札等による契約相手の選定、契約書の作成・締結手続きなどです。他課や事業者と関わる機会が多いため、日頃から密なコミュニケーションと丁寧な対応を心掛けています。

### 2. 千代田区を志望したきっかけを教えてください。

地元である千代田区で、地域の人たちに貢献したいと思ったからです。前職は全国転勤もある職場で、金融面で地域経済を支える仕事に携わっていました。各地の地域経済に貢献できるやりがいもありましたが、そこで培った経験を、今度は生まれ育った地元に還元したいと思い志望しました。

### 3. 区の仕事で、やりがいを感じる瞬間を教えてください。

入札などで携わった事業がイベントとして実現したり、改修工事などで建物や道路が綺麗になったりする様子を見ると、地域の役に立てていると実感でき、嬉しい気持ちになります。また契約事務をスムーズに完了できた際に、担当者や事業者から感謝の言葉をいただけることが、やりがいを感じる瞬間です。

### 4. 千代田区職員をめざす方へ、メッセージをお願いします！

千代田区には多様な職場があり、自分の強みや個性を活かして働ける環境が整っています。入区当初は戸惑うことがあるかもしれませんが、親切な上司や先輩が多く、相談しやすい雰囲気の中で安心して働ける職場です。皆さんと一緒に働ける日を楽しみにしています。

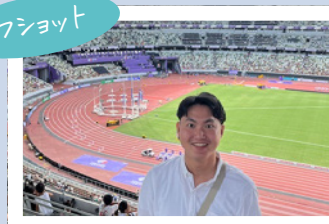
## 一般事務



政策経営部契約課  
(令和7年・経験者採用)



オフショット



スポーツ観戦が趣味で、世界陸上を観に国立競技場へ行きました。

## 土木



環境まちづくり部道路公園課  
(令和5年・I類採用)



### 部活動



区の軽音部のライブで、キーボードを演奏したときの写真です。

#### 1. 現在の仕事について教えてください。

区の道路・公園・河川の維持管理や、工事の設計・監督業務を担当しています。業務では、現場の状況を正確に把握することが重要なため、実際に現地へ足を運び、自分の目で現場の確認をしています。日々、区民の声に耳を傾け、誰もが安全・安心に暮らせるまちづくりに努めています。

#### 2. 千代田区を志望したきっかけを教えてください。

区内の大学に通っていたため、親しみのあるまちで働きたいと考えたからです。また、千代田区は、政治・ビジネス・文学・サブカルチャー等、エリアごとに様々な顔を持ちます。各エリアの特色を活かし、より個性豊かなまちづくりに貢献したいと考えたこともきっかけのひとつです。

#### 3. 区の仕事で、印象に残っている瞬間を教えてください。

自分が手掛けた設計が完成したときの達成感は、特に印象に残っています。また、区民の困りごとを解決できたときには感謝の言葉をいただくこともあり、とても嬉しく感じます。区民の生活に密着した仕事だからこそ感じられるやりがいがあり、充実感をもって日々の業務に取り組んでいます。

#### 4. 千代田区職員をめざす方へ、メッセージをお願いします！

公務員試験は長丁場のため、モチベーションの維持に苦労されることがあるかもしれません。そのような時は、千代田区のまちを歩き、ご自身が働く姿を思い描いてみてください。千代田区には、上司や先輩が支えてくれる、温かい職場があります。千代田区で皆さんをお待ちしています。

## 建築

#### 1. 現在の仕事について教えてください。

小中学校や区営住宅、図書館など区有施設の改修工事の設計から工事監督までを担当しています。工事規模は大小さまざまで、現在は高層住宅の外壁改修工事を行っています。高層建築の改修は前例が少ないのですが、状況に合わせた工法を検討するのは、難しい建物ほど楽しいです。

#### 2. 千代田区を志望したきっかけを教えてください。

子どもの頃から再開発でまちが新しくなることにワクワクしていました。特別区の中でも、千代田区では再開発が盛んに行われており、まちの様子が次々に変わっています。本庁舎のある九段下界隈も再開発が盛んです。変化の多いワクワクするこの街に携わりたいと思い志望しました。

#### 3. 区の仕事で、やりがいを感じる瞬間を教えてください。

改修工事は自分で設計したものが、カタチになるまで見届けられる仕事です。現地の状況を確認し、図面を描き、積算をし、設計するまでには想像以上に労力がかかります。その分、実際に自分が設計したものがカタチになり、利用者が使っている様子を見るととてもやりがいを感じます。

#### 4. 千代田区職員をめざす方へ、メッセージをお願いします！

希望区を迷う方も多いと思うので、宣伝させてください。千代田区はオフィス街のイメージが強いですが、自然豊かな環境で働けます。本庁舎の目の前には北の丸公園があり、天気の良いときには昼休みに同期と散歩をし、気分転換ができます。自然が好きな人はぜひ千代田区を検討してみてください！



政策経営部施設経営課  
(令和6年・I類採用)



### ワークライフバランス



休日は子どもと遊びに行きます。育休も取得しやすい環境です！



## 電気



環境まちづくり部  
地域まちづくり課 主任  
(平成 28 年・Ⅰ類採用)



### 部活動



区の野球部では、年齢や野球経験に関係なく楽しく活動しています！

#### 1. 採用から現在までのキャリアについて教えてください。

入庁から5年間は施設経営課で区立施設を改修・新築する際の設計や積算、工事監理等を行っていました。入庁6年目に初めての異動を経験し、建築指導課で建築基準法に基づく建築図面審査や現場検査の業務に携わりました。入庁10年目の令和7年からは地域まちづくり課で地域の方々とまちづくりの将来像やルールについて検討する業務を行っています。

#### 2. 千代田区で働いて成長したと感じることを教えてください。

千代田区は都心に位置しながらも人口が少なく、職員数も特別区で最も少ない区です。その分、住民に近い立場の基礎的な業務から規模が大きく挑戦的なものまで、様々な業務に関わる事になります。比較的早い段階からある程度裁量を持つ事になるので成長に繋がっていると感じます。

#### 3. 今後のキャリアで挑戦したい業務や目標はありますか。

これまでの部署では建物単体で完結する業務が多かったのですが、現在の部署ではまちづくりという広い視点で物事を考える必要があります。これまでとは全く違った視点を持つことになり、まさに今が挑戦真っ只中だと感じています。今の立場で地域の魅力や住民の満足度を向上させていく事が目標です。

#### 4. 千代田区職員をめざす方へ、メッセージをお願いします！

最も住民に近い立場で生活を支える事ができ、その成果も近くで感じられる仕事だと感じています。多様な業務を通じて成長できる機会も豊富です。ぜひ一緒に、未来の千代田区をつくっていきましょう！

## 保健師

#### 1. 採用から現在までのキャリアについて教えてください。

採用後は保健所に配属され、母子保健や精神保健、難病対策、感染症対策の業務に従事しました。入庁8年目である現在は障害者福祉課で、身体障害や知的障害のある方の障害福祉サービスの支給にかかる認定調査や障害者虐待の調査、補装具費支給事務等を担当しています。

#### 2. 特に印象に残っている仕事を教えてください。

母子保健を担当していた際、妊婦や子育て世代にギフトを支給する制度を事務職の職員と一緒に千代田区版として一から作り上げました。保健師として支援に効果的につながる方法を意識しながら、制度設計や運用ルールの検討、関係部署との調整を行った経験は学びが多く、印象に残っています。

#### 3. 今後のキャリアで挑戦したい業務や目標はありますか。

高齢者部門や成人部門など、まだ経験したことがない様々な部署で学び、保健師としての知識や経験を広げながら、幅広い業務に挑戦し成長していきたいと考えています。そして区民の方から相談しやすいと思っていただける、頼られる保健師を目指していきたいです。

#### 4. 千代田区職員をめざす方へ、メッセージをお願いします！

千代田区は職員数が少なく保健師の人数も限られていますが、その分先輩職員との距離が近く、相談しやすい環境です。幅広い業務に挑戦できるだけでなく、安心感のある雰囲気の中で成長できることが魅力です。千代田区の職員としてみなさんと一緒に働ける日を楽しみにしています。



保健福祉部障害者福祉課 主任  
(平成 30 年・Ⅰ類採用)



### しごとアイテム



訪問の機会が多いので毎年好みのスケジュール帳を選び、持ち歩いています！



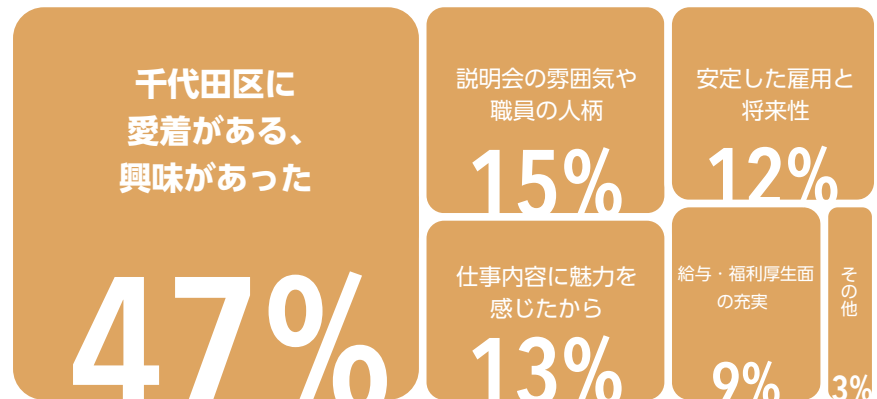
# 新人職員アンケート

令和7年度に千代田区に入庁した新規採用職員を対象に、採用活動に関するアンケート調査を実施しました。入庁にあたっての決め手など、リアルな声を紹介します。これから千代田区を目指す皆さんの参考になれば幸いです。

## Q1

### 入庁の決め手は？

約半数が区への愛着や興味をきっかけに入区。「千代田区  
のまちが好きだから、ここで  
働きたい」という職員が集  
まっています。説明会の雰囲気  
や、日本の中心である基礎  
的自治体ならではの仕事内容  
も選ばれている理由です。



## Q2

### 入庁前に千代田区と関わりはあった？

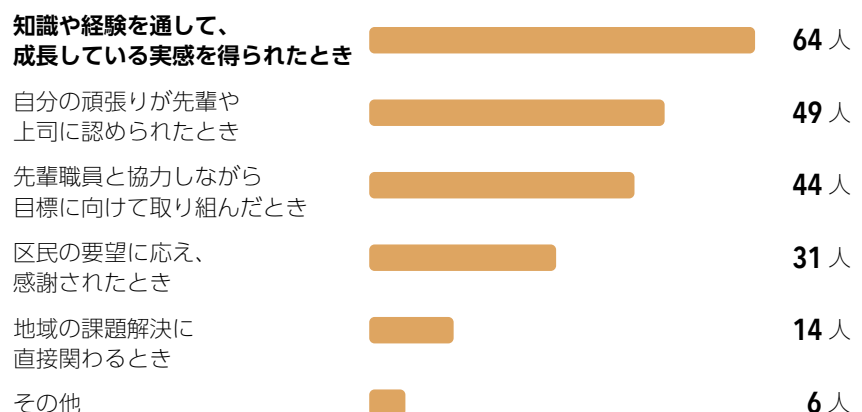
入庁前に千代田区と特別な関わりがなかった職員も多く、説明会等を通じて魅力を感じ、入庁を決めたケースが多く見られます。入庁前の関わり  
の有無にかかわらず、働く  
中でやりがいや誇りを見出し  
ていることがわかります。



## Q3

### 仕事のやりがいを感じるときは？

多くの職員が「成長の実感」や「目標に向かって取り組むこと」にやりがいを感じており、実践を通じて成長できる環境が整っています。先輩職員からの励ましや区民からの感謝の言葉が、自信と成長につながっています。



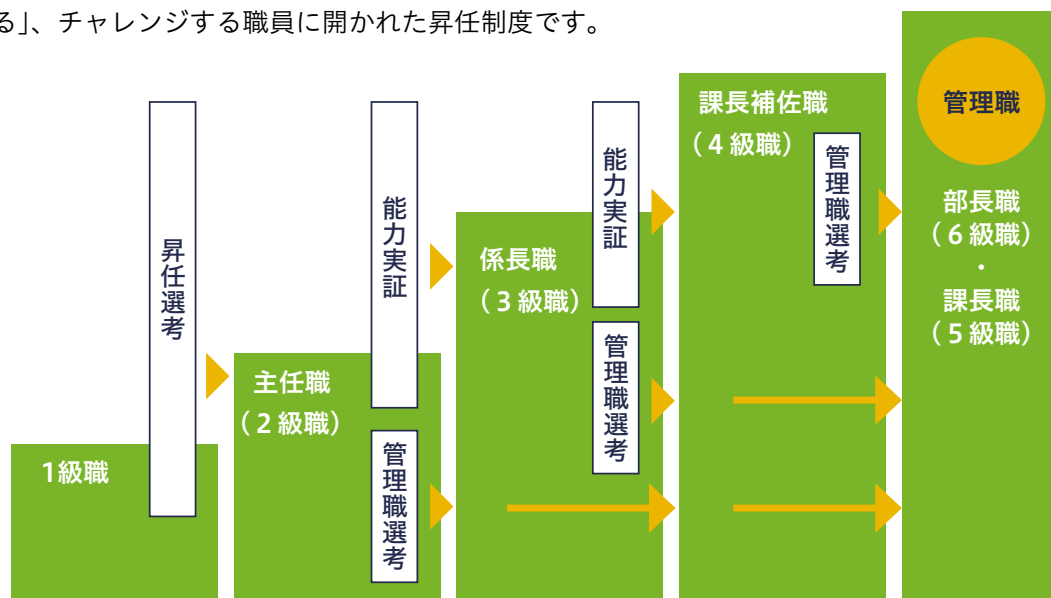
複数選択式の質問では、回答数の合計が採用者数と異なる場合があります。



# キャリアプラン

## 昇任制度

昇任制度は、能力主義に基づいた公平な制度です。採用後、一定の期間を経験したのち、昇任へのチャンスが平等に用意されています。「あなたらしくキャリアを実現できる」、チャレンジする職員に開かれた昇任制度です。



## 人事異動

### Q どのようなサイクルで異動しますか？

A 職員自身の希望や適性・能力を踏まえつつ、以下のような考え方で異動します。組織横断的にキャリアを積み、プロフェッショナルとして成長できる環境があります。



### 事務職種

新規採用から10年程度※は、幅広い視野や知識を習得できるよう、3～5年程度のサイクルを基本に、異なる職務分野や職務内容（企画・内部管理、窓口・相談、事業執行）を経験します。



### 技術・専門職種

新規採用から10年程度※は、職種・職務に応じて必要とされる基本的な知識・能力を習得できるよう、各職種・職務の専門的視点に立って、計画的な職員配置・人材育成を行います。

※採用時の年齢や採用前の職歴等により、この年数とは異なる場合があります。

### Q 異動先の希望は出せますか？

A 職員のキャリア形成を支援するため、異動に関する自己申告制度を導入しています。希望する部署や業務内容、今後のキャリアの方向性などを申告できる仕組みで、自分らしいキャリア形成を実現できる制度です。



# 研修・人材育成

## OJT（職場内研修）

配属先では、上司や先輩職員が日々の業務を通じて丁寧に指導・サポートします。千代田区は職員数が比較的少なく、職場での協力関係を築きやすいことが特徴です。そのため、職場全体で新人職員を支える文化が根付いており、安心して成長できる環境が整っています。

## Off-JT（職場外研修）

区で実施する研修のほか、特別区職員研修所が実施する共同研修や近隣区との合同で実施する研修などを効果的に受講し、知識の習得やスキルアップを図ることができます。

- ・区が独自で行う研修（ビジネスマナー、まち歩き、キャリアデザイン、各職務・分野の実務研修等多数）
- ・特別区職員研修所が実施する共同研修（地方自治法等の基礎的研修、多様なステップアップ研修、各分野の専門研修等多数）

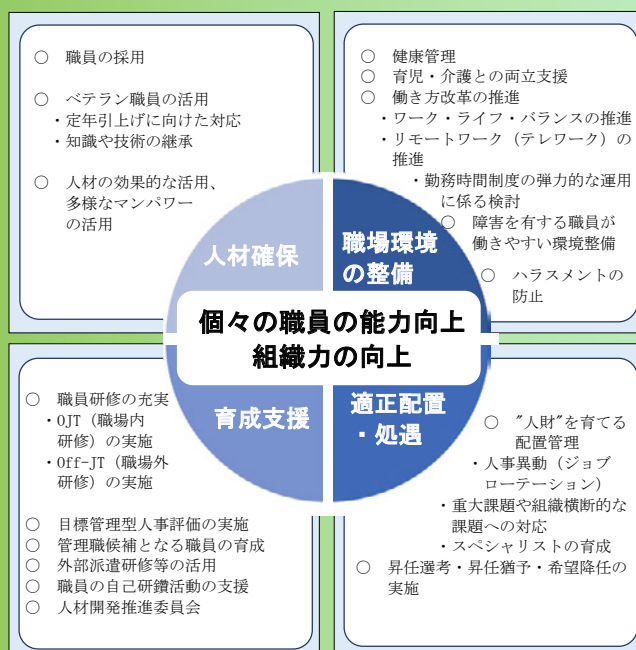


千代田区研修室

## 自己啓発（Self-Development）

自身の能力に応じて行う取り組みのことであり、千代田区では、充実した制度で意欲ある職員の能力開発を応援します。

- ・一級建築士養成講座受講費等助成
- ・自己啓発助成（職務に関する資格試験の受験料や講座受講料等の助成）
- ・自主研究グループ助成（区政に関する研究をするグループ活動への助成）



## 千代田区人材育成基本方針

千代田区では、人材育成の基本的な考え方、方策等を明らかにした「千代田区人材育成基本方針」を策定し、職員の育成に取り組んでいます。

<https://www.city.chiyoda.lg.jp/koho/kuse/jinji/hoshin.html>

（区ホームページにて紹介しています）



## ワーク・ライフ・バランス、福利厚生

### ワーク・ライフ・バランス



平均超過勤務時間	年次有給休暇取得日数	育児休業取得率
1人あたり <b>9時間50分</b> ／月	1人あたり <b>17.2日</b> ／年 年度あたり20日付与	男性職員 <b>95.2%</b> 女性職員は100%

※令和6年度実績

### 通勤に便利な立地と働きやすい環境



区の各施設は千代田区内に位置しており、複数路線の利用が可能かつ駅からのアクセスも良好です。部署異動による引っ越し・転勤等がなく、働きやすい環境が整っています。本庁舎は九段下駅から徒歩約5分。東京メトロ（東西線、半蔵門線）・都営地下鉄（新宿線）の3路線が使えます。

### キャリアと生活の両立を支える制度・取組



制度	内容・期間等
年次有給休暇	採用初年度から一会計年度につき最大20日間付与され、1時間単位で取得することができます。
夏季休暇	6月から10月までの間で原則5日間取得することができます。
慶弔休暇	職員の結婚や、家族・親族の葬儀等にあたり取得することができます。
妊娠出産休暇	妊娠中及び出産後を通じて16週間以内の引き続く休養として取得することができます。
出産支援休暇・育児支援休暇	配偶者又はパートナーシップ関係の相手方が出産した場合に取得することができます。
育児休業	子が満3歳になるまで取得することができます。
部分休業	小学校就学の始期に達するまでの子を養育する場合に取得することができます。
子の看護等休暇	小学生以下の子を養育する職員が、看護や予防接種の付き添い、式典参加などにあたって取得することができます。
介護休暇・介護時間	要介護状態の家族（パートナーシップ関係の相手方を含む）等の介護を行うために取得することができます。

(※) この他にも、出生サポート休暇や母子保健健診休暇、早出遅出勤務など子育て支援に関する制度があります。

(※) 制度は令和7年4月1日現在。



# ワーク・ライフ・バランス、福利厚生

## その他の職場環境

### 勤務条件

#### ① 勤務時間

1 週間あたり 38 時間 45 分

#### ② 初任給 (令和 7 年 4 月 1 日現在)

I 類 :278,400 円

III 類 :240,360 円

経験者 1 級職 :296,520 円

※地域手当を含む

※勤務経験などがある人は、一定の基準により加算される場合があります。

※詳しくは特別区人事委員会のホームページをご確認ください。

※給与改定等があった場合は、その定めるところによります。

#### ③ 諸手当

地域手当 (特別区域内は給料月額等の 20%)、扶養手当、住居手当、通勤手当、期末手当、勤勉手当など

#### ④ 福利厚生

##### 1 特別区職員として

- ・東京都職員共済組合 (健康保険、年金事業など)
- ・特別区職員互助組合 (団体契約による割安な保険事業、会員制施設の提供など)

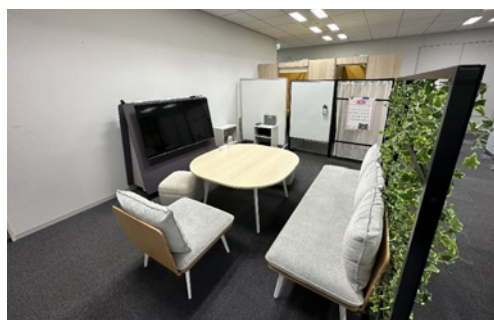
##### 2 千代田区職員として

- ・健康診断、ストレスチェック、健康相談の実施
- ・千代田区職員互助会 (慶弔の給付金、人間ドック利用助成等)
- ・職員住宅

### 「働きやすい職場」へ向けた取り組み

#### ① 働く場所をデザインする

「来庁者が使いやすく」「チームで話しやすく」「じっくり集中」など、幅広い仕事にあわせた働く場所のデザインを進めています。



#### ② DX による職員の生産性向上

- ・BPR 研修、セキュリティ研修等
- ・生成 AI 等の活用
- ・ペーパーレスの推進
- ・リモートワークの活用



chiyodx (ちよだっくす)  
千代田区 DX 推進キャラクター



DX 推進を現場で支える職員「DX サポートーズ」

## 誰もが活躍できる職場づくり

障害者の雇用の促進等に関する法律に基づき、障害を有する方の積極的な任用と、誰もが安心して働ける環境づくりを推進しています。

具体的には、「千代田区障害者活躍推進計画」に基づき、次のような取組を進めています。

- ・障害特性に配慮した職務の設定
- ・職場環境 (施設・設備面) の整備
- ・相談体制の整備・周知
- ・働きやすい勤務条件の整備 (勤務時間の配慮やリモートワークなど)
- ・障害に対する理解の促進 (職員向け研修の実施など)

## 近年の採用情報

### 採用者数

採用年度	合計	Ⅰ 類								Ⅲ 類	経験者				
		事務	福祉	心理	土木 造園	建築	電気	衛生 監視	保健 師	事務	事務	福祉	心理	土木 造園	建築
令和7年	76	34		2	1	2		1	3	6	24	1		1	1
令和6年	71	42	1	1	2	3	1	2		4	11	1	1		2
令和5年	63	34		2	2			4	2	4	12	3			

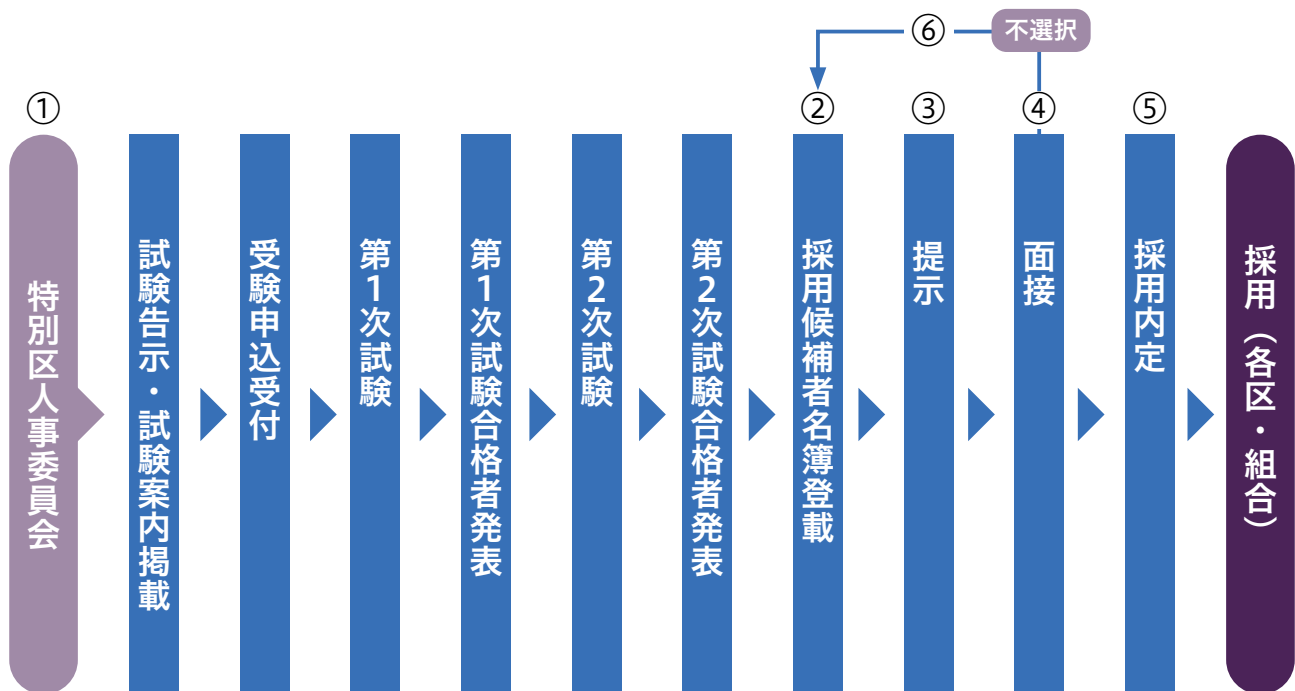
※令和7年4月1日現在

※Ⅲ類は障害者採用選考の実績を含む。

※経験者は就職氷河期世代を対象とする採用選考（令和6年度まで実施）の実績を含む。

※千代田区が直接採用選考を実施する職種は本表に掲載していません。

### 採用試験の流れ（特別区人事委員会が試験を実施する職種）



① 各区・組合に勤務する職員の主な採用試験は、特別区人事委員会が行っています。

② 最終合格者は、試験区分別の採用候補者名簿に高点順に登載されます。

③ 採用候補者の希望区・組合を考慮し、提示を行います。

④ 採用候補者には、各区・組合から面接の連絡があります。

⑤ 各区・組合は、面接の結果に基づいて採用候補者に内定を出します。

⑥ 提示された区・組合で不選択となった場合は、欠員状況に応じて、再びほかの区・組合へ提示されます。ただし、欠員状況によっては提示されず、その結果採用されない場合もあります。

※ 千代田区が直接採用選考を実施する職種については、区ホームページをご確認ください。



## FAQ

### よくある質問

#### Q 千代田区職員になるにはどんな試験がありますか？

A 特別区人事委員会が実施する試験と、千代田区が独自に実施する選考があります。職種によって異なりますので、募集職種や採用予定者数などの詳細につきましては特別区人事委員会及び千代田区のホームページをご確認ください。

#### Q 民間企業からの転職でも受験できますか？

A 可能です。前職のある職員も在籍しており、これまでの経験やスキルを活かして、区政のさまざまな分野で活躍しています。

#### Q 勤務地はどこになりますか？

A 原則として千代田区内の庁舎や施設です。国や東京都等に派遣（出向）となる職員もありますが、基本的に転勤を伴わないため、安定した環境で働くことができます。

#### Q 職員の交流はありますか？

A 職務では、OJT や研修、プロジェクトを通じて部署の内外の職員との交流があります。また、部活動などへの参加を通じて趣味を共有している職員も多数います。

##### 体育部

野球部・卓球部・スキー部・サッカー部・  
ゴルフ部・硬式テニス部・陸上部 等

##### 文化部

書道部・華道部・あみものの部・  
ヨーガサークル・軽音楽部 等

#### Q 職場の雰囲気は？

A 幅広い年齢層の職員が在籍しています。23 区の中で最も職員数が少なく、顔を見知った人間関係を築きやすい職場です。

#### Q 千代田区に住んでいなくても合格できますか？

A 居住・通勤・通学等の経験の有無にかかわらず、公平に採用選考を行っております。千代田区に関心をお持ちの方、千代田区で働きたいという思いのある方は、ぜひ受験をご検討ください。

### 千代田区職員採用案内

千代田区政策経営部人事課人事係

発行 令和 7 年 12 月

〒 102-8688 東京都千代田区九段南 1-2-1

(区役所本庁舎 6 階)

電話番号 03-5211-4149

Web サイト

<https://www.city.chiyoda.lg.jp/koho/kuse/jinji/boshu/chiyoda/index.html>



### 特別区採用試験情報

特別区人事委員会事務局任用課採用係

〒 102-0072 東京都千代田区飯田橋 3-5-1

電話番号 03-5210-9787

Web サイト

<https://www.union.tokyo23city.lg.jp/jinji/jinjiinkaitop/index.html>

