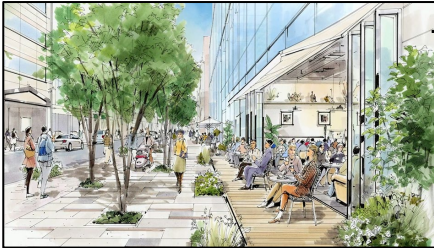


地区施設等について

Point1 だれもが移動しやすい優しいまち

① 歩道状空地/地区内通路



安全でゆとりある十分な歩行空間
を敷地外周に整備します。

② 駅前プラザバリアフリー/ 地下鉄通路拡幅



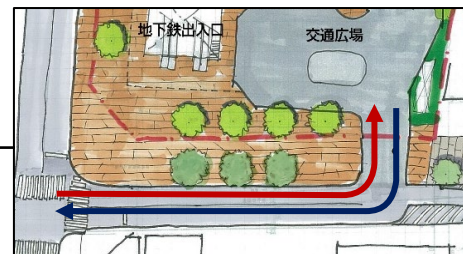
駅改札階から地上へのバリアフリールート
を備えた**駅前プラザ**を整備します。
併せて、**改札外の地下鉄通路の拡幅と
表層再整備**による快適な
歩行者ネットワークを整備します。



③ 地域交通広場整備



④ 番町中央通り一部 拡幅整備・相互通行化



駅からの乗換を円滑にする**交通広場**の整備に
合わせ、**番町中央通り**
の一部双方向化を行う
ことで**歩車分離**を図ると
ともに、
住宅地側への**車両の流入**
を防ぎます。

地区施設等について

Point1 だれもが移動しやすい優しいまち

③ 地域交通広場整備

タクシー乗り場の設置



タクシー乗り場を交通広場に設置することで
利用者の利便性を高め、
日テレ通りの交通流を円滑化を図る

地域福祉交通の停留所設置



麹町ルートと
富士見・神保町ルートの結節点
地下鉄駅との結節点

地区施設等について

Point2 憩い・地域防災・交流の拠点となる緑豊かな広場

① 広場(2,500㎡)



② エリアマネジメント



緑豊かな広場では、**エリアマネジメント**により運営される地域イベントなどが行われ多様な交流が創出されます。

③ 防災機能



広場・施設低層部は、有事には**一時避難場所**、平時は**防災訓練**の実施にも利用されます。



⑤ 緑地(緩衝緑地)



学校等に面して**緩衝空間となる緑地帯**を整備します。

④ 地域交流拠点施設



エリアマネジメント活動の拠点となる**交流拠点施設**を広場に設けます。

地区施設等について

Point2 憩い・地域防災・交流の拠点となる緑豊かな広場

①地域交流の拠点となる広場/②エリアマネジメント/④エリアマネジメントなどの地域交流拠点施設の詳細

まちに根差したコミュニティは
地域の皆様が中心となった**エリアマネジメント**により育まれます。
日本テレビはその活動の場を提供し、
エリアマネジメント団体の設立・運営をサポートします。

二番町で実施するエリアマネジメントの活動内容

- 広場等維持管理
- 情報共有・受発信
- ブランディング
- 地域コミュニティ活動
- イベント開催
- 清掃、防犯パトロール活動
- 地域防災・減災活動

交流空間、憩いの場として
機能する活動拠点

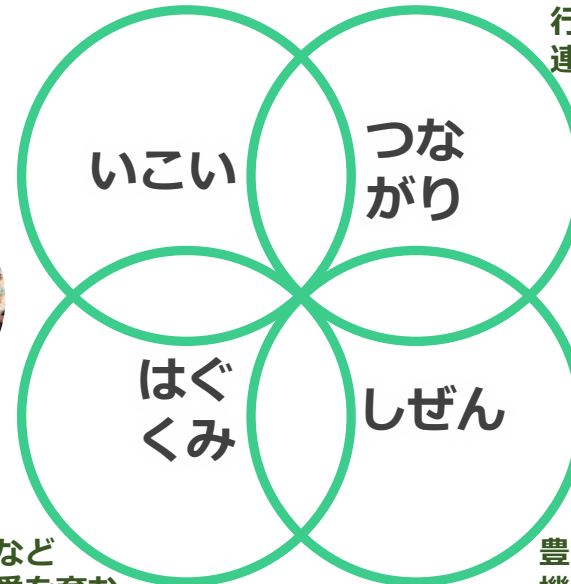


教育、スポーツ、
年中行事、文化発信など
を通して教養・地域愛を育む

住民、地域団体、学校、
行政、企業などの
連携によるまちづくり



四季の移ろう自然、
豊かな緑、地域防災の
機能を備えた青空広場



番町麴町地域におけるエリアマネジメントのモデルケースとなる活動を想定

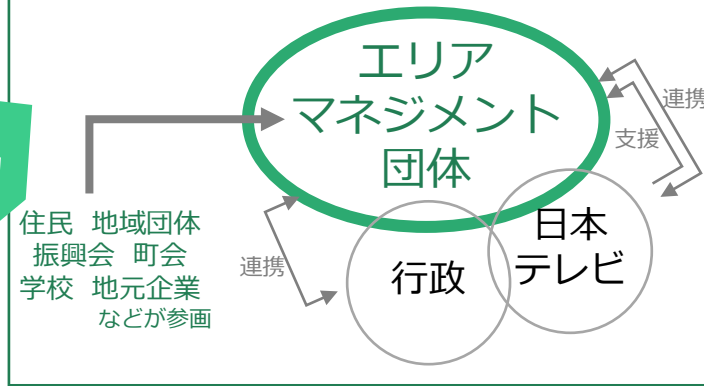
地区施設等について

Point2 憩い・地域防災・交流の拠点となる緑豊かな広場

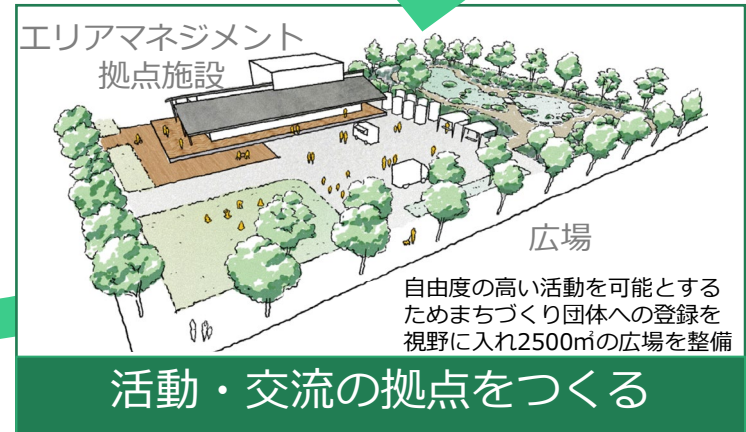
①地域交流の拠点となる広場/②エリアマネジメント/④エリアマネジメントなどの地域交流拠点施設の詳細

エリアマネジメントによる地域活性化のイメージ

さまざまな主体が連携する



持続可能な地域の活性化



地区施設等について

Point2 憩い・地域防災・交流の拠点となる緑豊かな広場

①地域交流の拠点となる広場/②エリアマネジメント/④エリアマネジメントなどの地域交流拠点施設の詳細

活用シーン：平日午前中



自然が感じられる
オープンカフェで
送迎後のママパパが談話

天気の良い日に
リモートワーク

日本テレビ通り

番町文人通り

運動教室への参加、
犬のお散歩などで
健康増進

番町の庭や番町の森のように
周辺の幼稚園・保育園の
子供たちが走り回る/散策ができる

本スケッチは計画イメージの一例をお示しするために作成しました。
デザイン等は今後詳細設計で検討します。

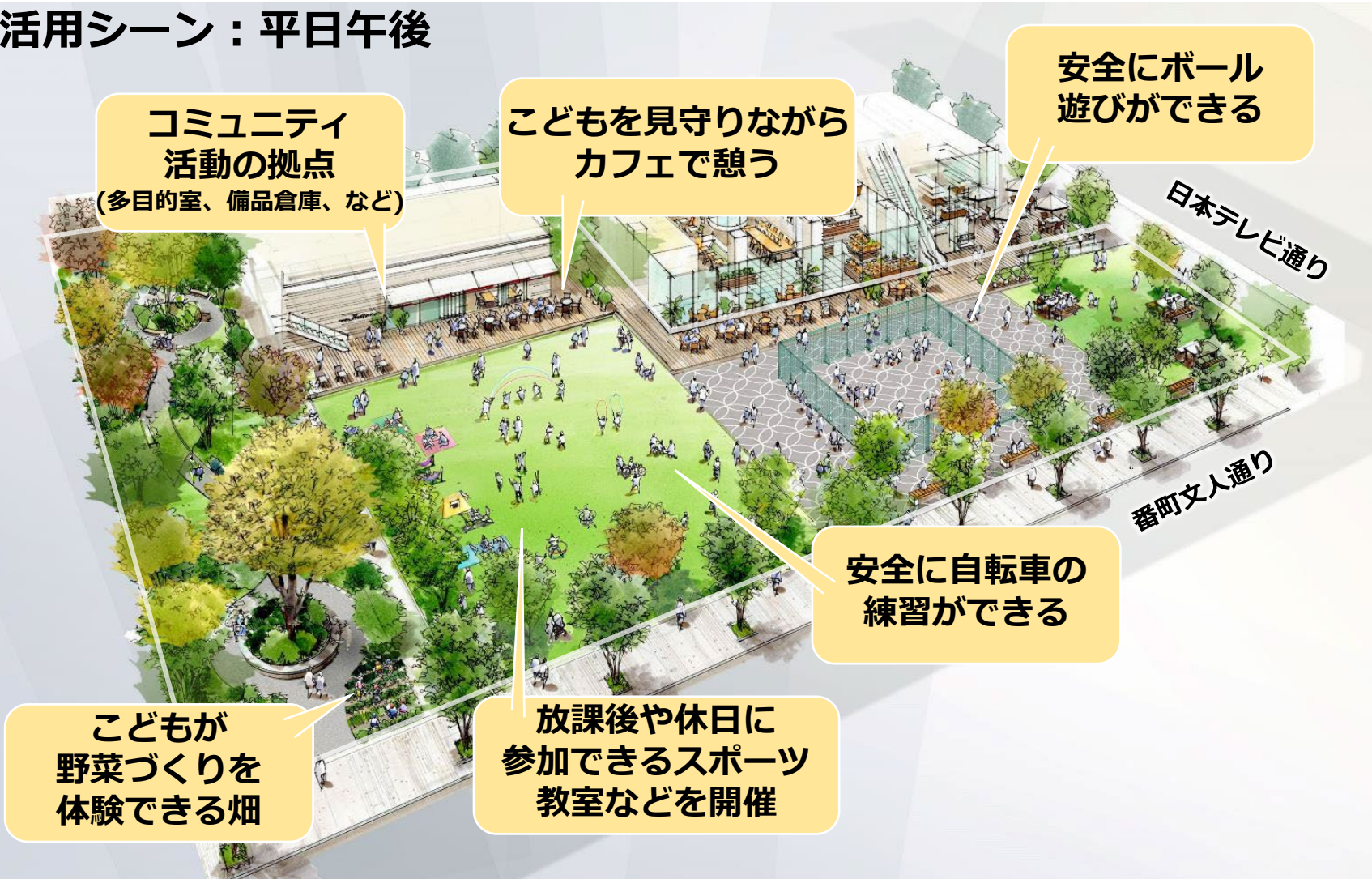
第12回日本テレビ通り沿道
まちづくり協議会資料より

地区施設等について

Point2 憩い・地域防災・交流の拠点となる緑豊かな広場

①地域交流の拠点となる広場/②エリアマネジメント/④エリアマネジメントなどの地域交流拠点施設の詳細

活用シーン：平日午後



本スケッチは計画イメージの一例をお示しするために作成しました。
デザイン等は今後詳細設計で検討します。

第12回日本テレビ通り沿道
まちづくり協議会資料より

地区施設等について

Point2 憩い・地域防災・交流の拠点となる緑豊かな広場

①地域交流の拠点となる広場/②エリアマネジメント/④エリアマネジメントなどの地域交流拠点施設の詳細

活用シーン：休日



地区施設等について

Point2 憩い・地域防災・交流の拠点となる緑豊かな広場

①地域交流の拠点となる広場/②エリアマネジメント/④エリアマネジメントなどの地域交流拠点施設の詳細

活用シーン：地域イベント

広場と一体的に
使えるイベント
本部に利用

テナントも協力し
賑わいを創出

日本テレビ通り

番町文人通り

盆踊りや山王祭
などの地域イベント
にも対応

散策路は
緩衝帯としての
役割も

本スケッチは計画イメージの一例をお示しするために作成しました。
デザイン等は今後詳細設計で検討します。

第12回日本テレビ通り沿道
まちづくり協議会資料より

地区施設等について

Point2 憩い・地域防災・交流の拠点となる緑豊かな広場

①地域交流の拠点となる広場/②エリアマネジメント/④エリアマネジメントなどの地域交流拠点施設の詳細

活用シーン：災害時



本スケッチは計画イメージの一例をお示しするために作成しました。
デザイン等は今後詳細設計で検討します。

第12回日本テレビ通り沿道
まちづくり協議会資料より

地区施設等について

Point2 憩い・地域防災・交流の拠点となる緑豊かな広場

③広場：一時避難所、防災訓練の利用について

千代田区の避難所 (出典：千代田区避難所案内図)

「避難所」とは

「避難所」とは、家屋の倒壊・焼失等により自宅に留まることができない、または留まると危険を感じる被災者を保護するための区民を対象とした施設です。
 また、高齢者や障害者等の介護を必要とする要配慮者を保護するために「福祉避難所」も用意してあります。これらは地震発生時、必要に応じて開設します。

	名称	住所
避難所一覧表	① 麹町小学校	麹町2-8
	② 九段小学校	三番町16
	③ 番町小学校	六番町8
	④ 麹町中学校	平河町2-5-1
	⑤ 富士見みらい館	富士見1-10-3
	⑥ お茶の水小学校※	神田猿楽町1-1-1
	⑦ 神田一橋中学校	一ツ橋2-6-14
	⑧ 神田さくら館	神田司町2-16
	⑨ 昌平童夢館	外神田3-4-7
	⑩ アーツ千代田3331	外神田6-11-14
	⑪ ちよだパークサイドプラザ	神田和泉町1
	⑫ 旧今川中学校	鍛冶町2-4-2
	⑬ 都立一橋高校	東神田1-12-13
	⑭ 区立スポーツセンター	内神田2-1-8
	⑮ 岩本町ほほえみプラザ	岩本町2-15-3
	⑯ いきいきプラザ一番町	一番町12
	⑰ 高齢者総合サポートセンターかやきプラザ	九段南1-6-10
	⑱ 障害者福祉センターえみふる	神田駿河台2-5

⑯⑰⑱は、要配慮者を保護するための「福祉避難所」です。



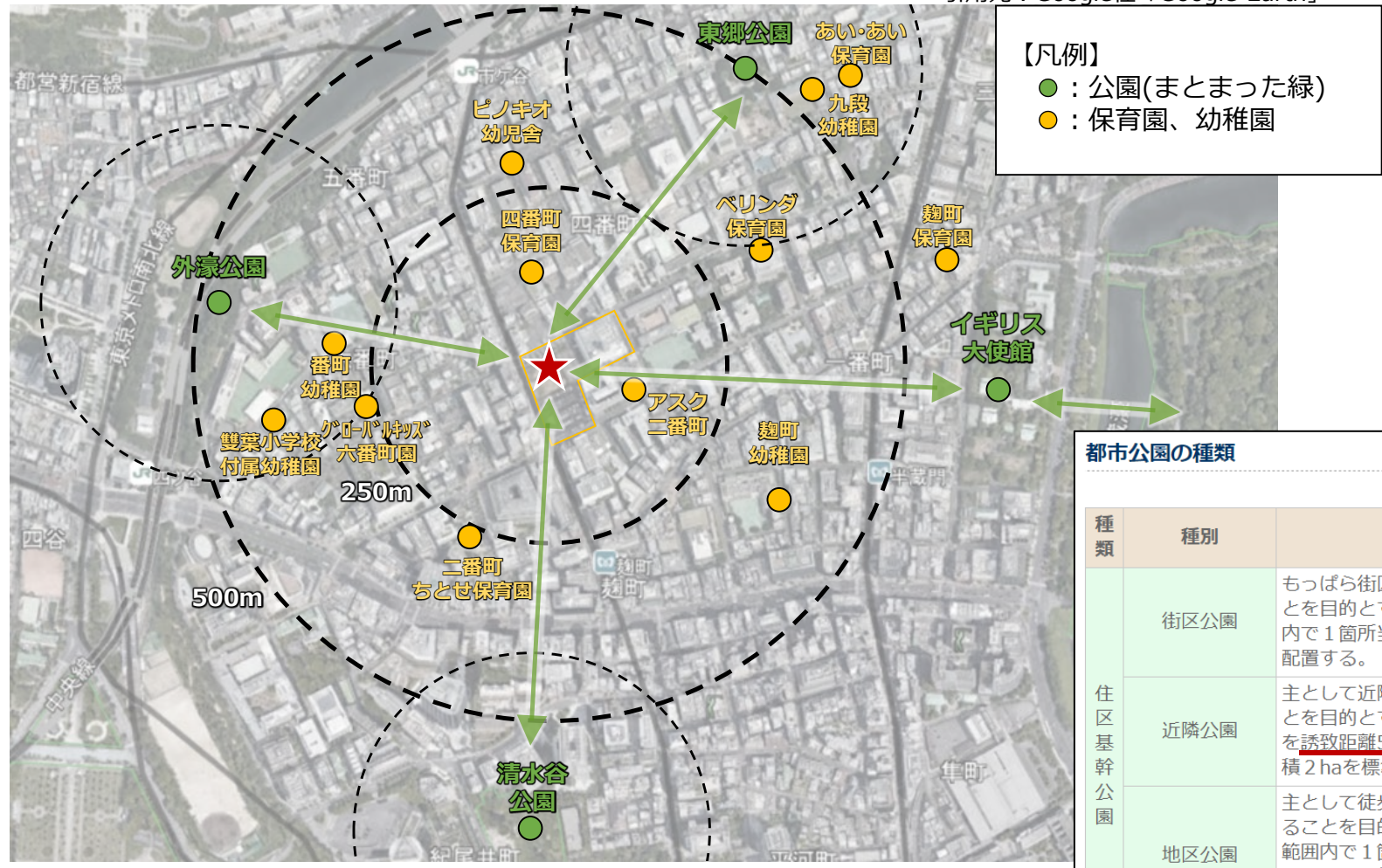
計画地は3つの避難所の区界にあります。

公共の避難所にはない機能を補完するなど、民間企業ならではのサービスを提供します。45

地区施設等について

Point2 憩い・地域防災・交流の拠点となる緑豊かな広場

引用元：Google社「Google Earth」



【凡例】
 ●：公園(まとまった緑)
 ●：保育園、幼稚園

出典：国交省HP

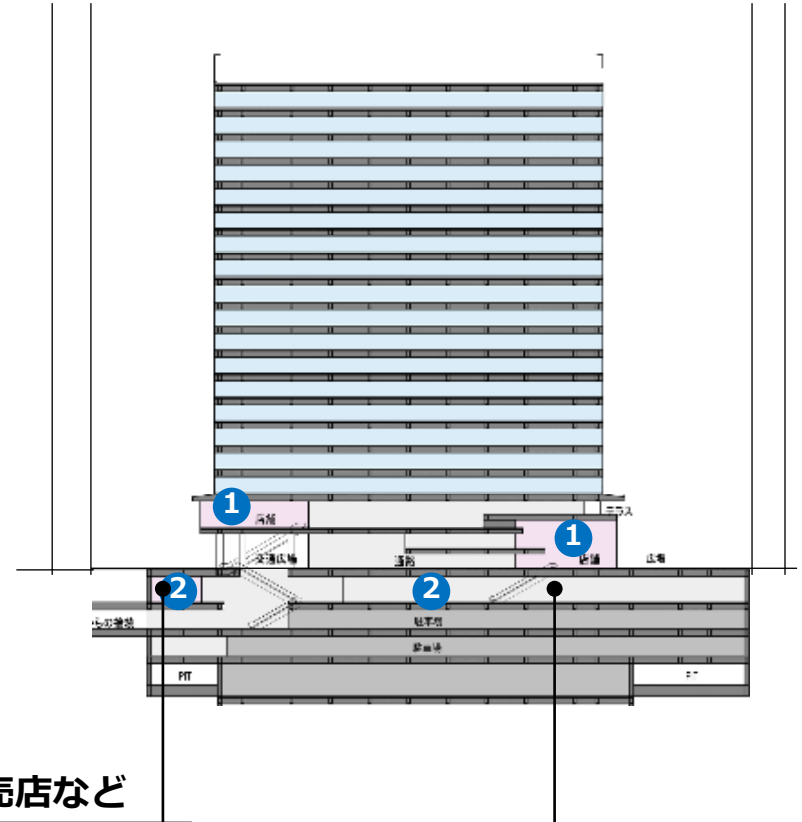
都市公園の種類		
種類	種別	内容
住区基幹公園	街区公園	もっぱら街区に居住する者の利用に供することを目的とする公園で誘致距離250mの範囲内で1箇所当たり面積0.25haを標準として配置する。
	近隣公園	主として近隣に居住する者の利用に供することを目的とする公園で近隣住区当たり1箇所を誘致距離500mの範囲内で1箇所当たり面積2haを標準として配置する。
	地区公園	主として徒歩圏内に居住する者の利用に供することを目的とする公園で誘致距離1kmの範囲内で1箇所当たり面積4haを標準として配置する。都市計画区域外の一定の町村における特定地区公園(カントリーパーク)は、面積4ha以上を標準とする。

計画地は皇居から外濠周辺の街区公園と街区公園をつなぐ位置にあるため、みどりのネットワーク形成に寄与します。

また、周辺保育園の徒歩圏内にあるため、現在同様に園児の遊び場として活用できます。 46

地区施設などについて

Point3 生活を便利に楽しくする

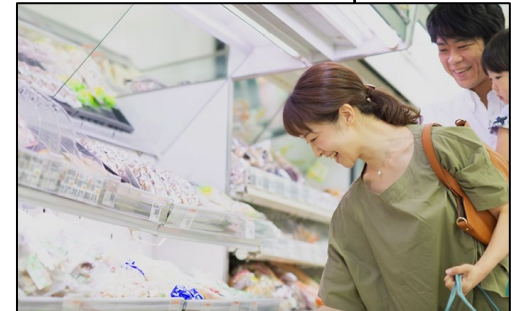


① 飲食店など



番町にふさわしい個性のある**飲食店など**
日常使いの憩いの場を日本テレビ通りや
広場に面して設けます。

② スーパー・小売店など



駅直結の店舗は新鮮な食品や日用品などが手に入る
生活に寄り添う小売店を充実させ、利便性を高めます。