

平成29年度 指定管理施設に係る事業報告概要

施設名	いきいきプラザ一番町	所在地	千代田区一番町12
------------	------------	------------	-----------

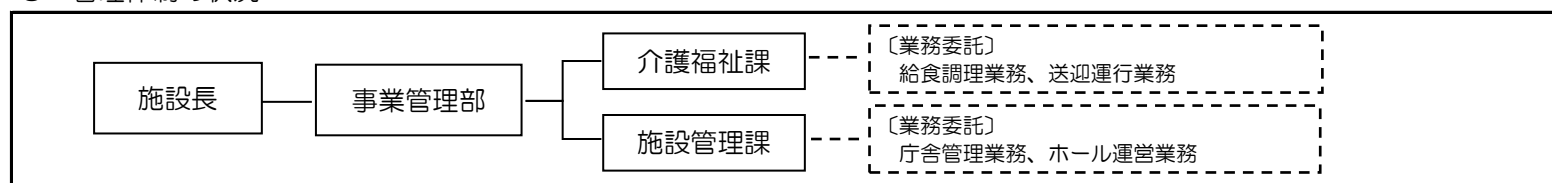
1 指定管理者の概要

名称	社会福祉法人 東京栄和会	代表者	理事長 平方俊雄
所在地	東京都江戸川区西葛西八丁目1番1号		
指定期間	平成28年4月1日～平成33年3月31日	報告期間	平成29年4月1日～平成30年3月31日

2 指定管理の概要

施設の目的	介護を必要とする高齢者の能力に応じた自立生活の援助及び介護者等の負担軽減を図るとともに、区内に住み、働き、学び、集う広範な区民の総合的福祉活動を援助促進するほか、世代間交流とノーマライゼーション理念を実現し、もって区民福祉の向上に資する。
管理業務の内容	(1) 特別養護老人ホームの事業に関する業務 (2) 高齢者在宅サービスセンターの事業に関する業務 (3) 区民施設の事業に関する業務 (4) 施設・設備の保守及び維持管理に関すること

3 管理体制の状況



4 事業実績等

ア 特別養護老人ホーム事業

㊦ 介護福祉施設サービスの提供

	定員	入退所者数		年度末在籍	平均介護度	平均年齢
		入所	退所			
29年度	82床	19人	19人	81人	3.9	89.4歳
28年度	82床	29人	28人	81人	3.9	88.3歳
27年度	82床	21人	19人	80人	3.9	90.4歳

(i) 短期入所生活介護サービス等の提供

	短期入所生活介護		介護予防短期入所生活介護		計			
	実施日数	利用者数	実施日数	利用者数	定員	実施日数	利用者数	利用率
29年度	365日	2,952人	365日	22人	8床	365日	2,974人	101.8%
28年度	365日	2,998人	365日	24人	8床	365日	3,022人	103.5%
27年度	366日	3,093人	366日	20人	8床	366日	3,113人	106.6%

イ 高齢者在宅サービスセンター事業

	通所介護		介護予防通所介護		計			
	実施日数	利用者数	実施日数	利用者数	定員(日)	実施日数	利用者数	利用率
29年度	309日	7,450人	309日	878人	35人	309日	8,328人	77.0%
28年度	309日	8,175人	309日	813人	35人	309日	8,988人	83.1%
27年度	309日	8,122人	309日	979人	35人	309日	9,101人	84.2%

	認知症対応型通所介護		介護予防認知症対応型通所介護		計			
	実施日数	利用者数	実施日数	利用者数	定員(日)	実施日数	利用者数	利用率
29年度	309日	2,532人	309日	0人	12人	309日	2,532人	68.3%
28年度	309日	2,617人	309日	0人	12人	309日	2,617人	70.6%
27年度	309日	2,665人	309日	0人	12人	309日	2,665人	71.9%

ウ 区民施設事業

(ア) 福祉活動の推進・援助事業

	いきいきコンサート		介護者教室		イベント		その他
	回数	参加者数	回数	参加者数	回数	参加者数	
29年度	12回	1,913人	3回	38人	6回	654人	<ul style="list-style-type: none"> ・地域福祉活動団体の活動支援 ・レストラン会食サービス事業支援等
28年度	12回	2,112人	6回	53人	6回	705人	
27年度	12回	2,271人	6回	108人	6回	761人	

(イ) 区民施設の利用

	多目的ホール		会議室		区民ギャラリー		温水プール		
	件数	利用者数	件数	利用者数	件数	利用日数	個人利用	団体利用	
							利用者数	件数	利用者数
29年度	477件	53,228人	457件	8,893人	22件	179日	17,196人	144件	3,920人
28年度	509件	54,856人	464件	8,789人	16件	120日	21,060人	136件	4,116人
27年度	532件	57,246人	477件	8,900人	24件	169日	20,126人	173件	5,216人

エ 施設及び設備の保守及び維持管理（通年）

(ア) 建物設備保守管理業務

(イ) 施設清掃業務

(ウ) 警備業務 等

5 収支の状況

ア 特別養護老人ホーム事業

イ 高齢者在宅サービスセンター事業

【29年度】

		計	介護老人福祉施設	短期入所生活介護	高齢者在宅サービスセンター
収入	介護福祉施設介護料収入	286,787,380円	286,787,380円	0円	0円
	居宅介護料収入	94,136,302円	0円	30,833,845円	63,302,457円
	地域密着型介護料収入	32,236,909円	0円	0円	32,236,909円
	介護予防・日常生活支援総合事業収入	5,498,252円	0円	0円	5,498,252円
	利用者等利用料収入	78,411,935円	64,432,094円	6,473,661円	7,506,180円
	補助金収入	22,983,333円	22,983,333円	0円	0円
	その他の事業収入	2,215,800円	0円	0円	2,215,800円
	受託事業収益	2,215,800円	0円	0円	2,215,800円
	その他事業収益	0円	0円	0円	0円
	その他の収入	3,266,294円	2,130,334円	100,000円	1,035,960円
	経常経費寄附金収益	315,000円	115,000円	0円	200,000円
	その他収益	152,800円	113,260円	0円	39,540円
	サービス活動外収益	2,798,494円	1,902,074円	100,000円	796,420円
合計(①)	525,536,205円	376,333,141円	37,407,506円	111,795,558円	
支出	人件費支出	324,351,362円	230,422,207円	24,999,692円	68,929,463円
	事業費支出	51,708,219円	39,885,834円	2,938,730円	8,883,655円
	事務費支出	143,535,742円	89,870,813円	7,940,207円	45,724,722円
	事務費	139,704,668円	86,711,103円	7,836,700円	45,156,865円
	利用者負担軽減額	19,948円	19,948円	0円	0円
	減価償却費	3,610,397円	3,017,004円	53,752円	539,641円
	徴収不能引当金繰入	49,755円	0円	49,755円	0円
サービス活動外費用	150,974円	122,758円	0円	28,216円	
合計(②)	519,595,323円	360,178,854円	35,878,629円	123,537,840円	
収支差額(①-②)	5,940,882円	16,154,287円	1,528,877円	-11,742,282円	

ウ 区民施設事業

【29年度】

		区民施設
収入	指定管理料（管理受託収入）	264,553,000円
	利用者等利用料収入	16,417,990円
	その他の事業収入	27,979,000円
	庁舎管理費収入	0円
	補助金事業収入	0円
	その他の活動収入	0円
	雑収入	12,050円
	合計（①）	308,962,040円
	支出	人件費
運営費		18,384,898円
事業費支出		3,123,928円
その他の支出		1,275,237円
施設整備等支出		505,813円
その他の活動支出		13,479,920円
維持管理費（事務費支出）		255,954,315円
合計（②）		305,796,162円
収支差額（①－②）		3,165,878円

6 指定管理者による自己評価

	サービス提供に関して	収支に関して
29年度	<p>介護保険事業は、継続実施している認知症緩和のタクティールケアを日常の介護に取り入れて利用者サービスの向上成果を上げているほか、終末ケアを積極的に検討し施設内の看取り介護にも取り組み、家族同意に基づく看取りを16名様実施した。また、日常生活の中にリハビリやアクティビティを取り入れた自立支援など実績経験を生かした質の高い介護サービスを維持継続した。通所事業においては、地域ケアの一環として独自の日曜デイ（認知症デイ：月2回）を継続実施した</p> <p>さらに、継続的に実施している高齢者の権利擁護や虐待防止の積極的な取り組みは、第三者評価機関からも評価されており虐待防止委員会などの各種委員会の定例化と併せて、職員の倫理向上と介護サービスの質の向上に努めている。また、多彩な趣味生きがい活動なども取り入れ、夜勤看護師の配置など介護保険施設における望まれる医療介護サービスが可能な体制を今後も維持し、利用者・家族に安心と安全のサービスを継続して提供してきた。</p> <p>区民施設及び施設管理は、独自のプログラム提供や近隣大学との連携により食育カフェの実施を地域に提供するなど継続的に利用者の増加に向けた取り組みを図った。指定管理者としての責任と民間法人の弾力性・柔軟性とを踏まえ、改善すべき点や課題の解消に組み込み、改善に向けた努力を継続的に精進し順調な事業活動ができた。今後も、更に区民に親しまれ、利用のしやすい安全で快適な施設運営を目指す。</p> <p>※タクティールケア：一般的なマッサージとは異なり、肌と肌との触れ合いを通じたコミュニケーションの方法で、肌へ柔らかく触れることで「オキシトシン」というホルモンが分泌され、穏やかさや安心感が生まれるケアのことをいう。</p>	<p>介護保険事業は、介護報酬改定に伴う多床室特養の減額改訂及び通所事業の減額改訂の影響は大きく、通所事業においても稼働率低下傾向の改善対応等により前年対比の収入は横ばい程度であった。加算取得の取り組み、区の介護職員（特養対象）の確保等補助金対応や職員のモチベーションを維持するための対策など、介護サービスの質の維持向上も並行しながら、稼働率の改善及び新規利用者の獲得に努力したことにより介護事業全体の収入確保が出来た状況であった。</p> <p>今後も、特養新規入所者の入所期間短縮による空床期間の短縮と併せて、一般通所サービス利用者及び認知症対応型通所サービス利用者の新規利用開拓を積極的に展開し、さらなる稼働率の向上を目指し安定継続した事業展開に必要な収入確保に努める。</p> <p>介護職員の新規採用が益々困難となり深刻な状況となっており、質の高い介護職員の離職防止と新規採用確保に苦慮している、当法人の当該事業に関わる現任介護職員も親の介護などで離職するケースが深刻な状況ではあり、新規採用は人材派遣会社等の活用は不可欠でその費用についても高額な経費負担となっており、今年度も人材確保には大変厳しい状況ではあるが適正な職員配置と継続的な雇用確保が図られた。前述のとおり人材確保のための諸経費増加傾向と介護職員単価の高騰は継続的な課題であり、介護報酬の適正な安定した収入確保が絶対的な要件となっている。</p> <p>施設管理及び区民施設運営管理は、効果的な使用量の削減により光熱水費の軽減が図られた。諸物価が値上がり傾向にある中、継続的に利用料金の据え置きとサービスの維持を図りつつ、地域住民向けの各種事業の提供が実現できた。また、継続的かつ日常的に節水・節電など、無駄をなくす経営努力により、健全な事業継続の推進を図りつつ総合的に事業コストの削減を実践できたものと考えている。</p>

7 区としての評価・今後の方向性

29 年 度 案	<p>特別養護老人ホーム事業では、看取り看護のフィードバックを各専門職種で振り返り、その内容を各職員に周知することで介護の質の充実を図っている。ただし、終末期及び急変時に対する事前意向調査書が未提出の入居者がいるため、看取り看護の一環として取り組むことで、全ての入居者から終末期及び急変時に対する事前意向調査書が提出されることを望む。</p> <p>また、「タクティールケア」や生活場面におけるアクティビティケア（施設などで行われる生き生きとした生活を取り戻すためのケア）などのリハビリの充実、第三者評価機関から評価を受けている高齢者虐待防止の取り組み等、質の高い介護サービスの工夫や努力が行われている点が評価できる。</p> <p>介護報酬改定にともなう影響については、加算取得の取り組みや新規利用者の獲得により介護事業全体の収入確保等の努力が伺える。今後も入居者退院後の受入や入居後に医療対応が必要となった方に対する対応を視野に入れた安定した事業運営が継続されるよう努められたい。</p> <p>高齢者在宅サービスセンター事業では、送迎について利用者の希望に添えるようきめ細かい対応を行うとともに、認知症デイ利用者を対象に月2回の日曜デイの実施を開始するなど、意識的にサービス向上に取り組んでいることは評価できる。</p> <p>区民施設では、温水プールの改修工事に伴い2か月ほどプール利用料収入が見込めない中で、区民施設の収支が黒字である点は評価できる。使用量を含めた事業コスト削減等により、利用料金の据え置きが行えた等、努力の成果があらわれたものと思われる。</p> <p>施設の老朽化が見られる箇所も多いが、改善すべき点や課題の解決に柔軟に取り組み、事業活動が行えたことは、非常に評価できる点である。</p> <p>平成28年度から引き続き新たな指定管理を担っているところであるが、過去の指定期間内で構築された、利用者や地域との繋がりや第三者評価などでも高い評価を受けている事業運営を活かした取り組みは、これまでの法人の努力が伺える。</p> <p>平成27年度から業務を担っている高齢者総合サポートセンター（かがやきプラザ）相談センターや、これまで運営を行っているあんしんセンター麹町も含めて、質の高い介護保険事業・安全な施設運営とともに、区と指定管理者が緊密な連携を図り、管理・運営を行っていく。</p> <p>それとともに、人材の確保や、計画的な施設補修、要医療対応者への対応等について積極的な課題解決に努め、より一層の安定した事業運営に期待する。</p>
-------------------	--