

九段小学校・幼稚園施設整備検討協議会委員

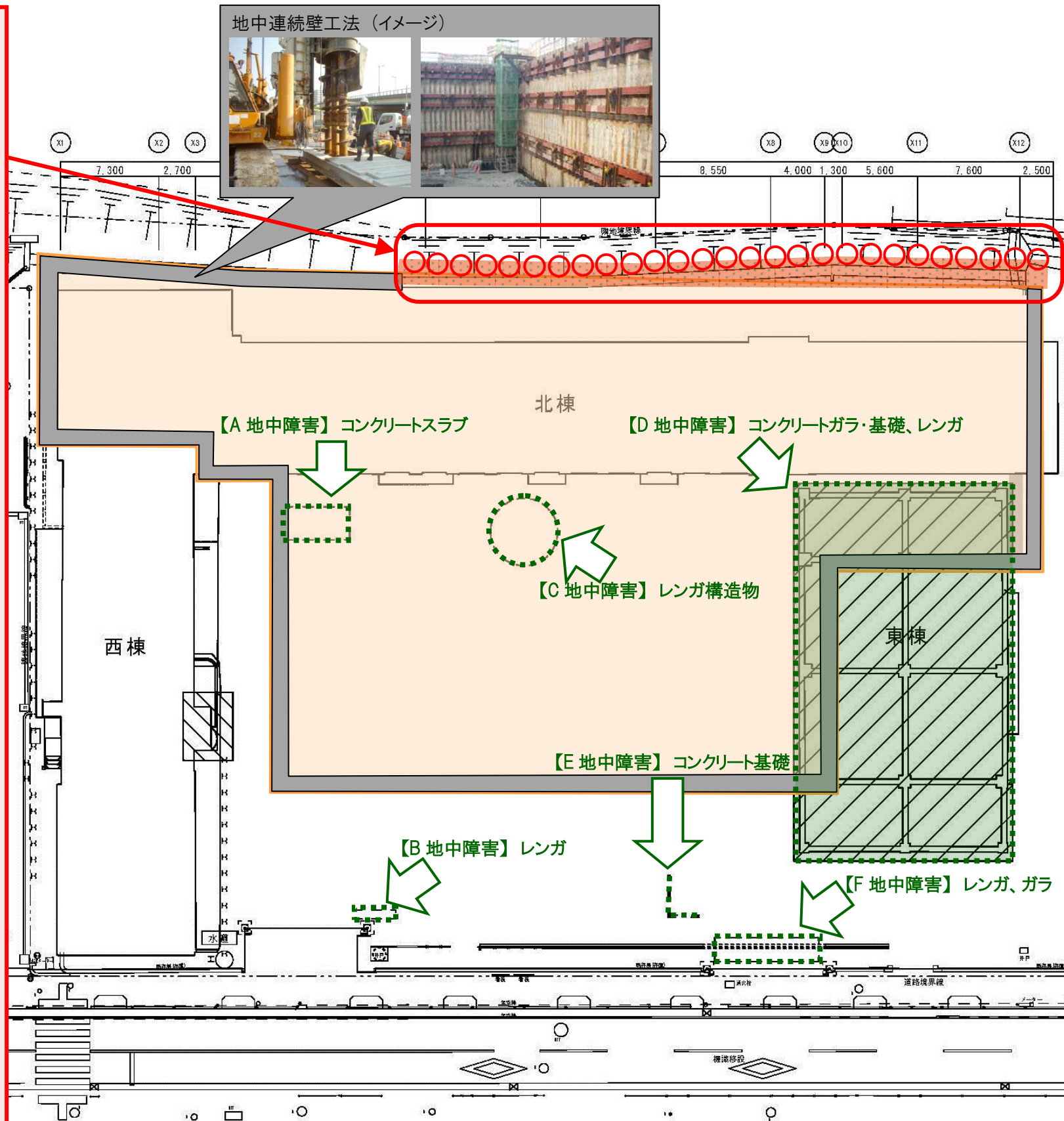
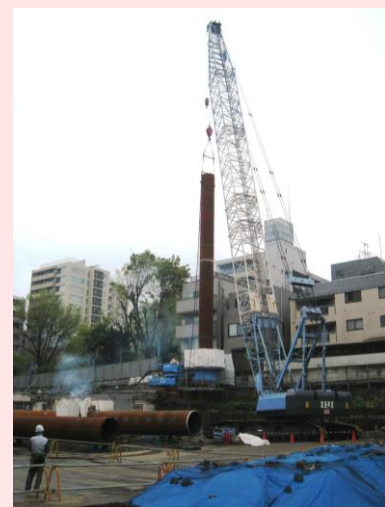
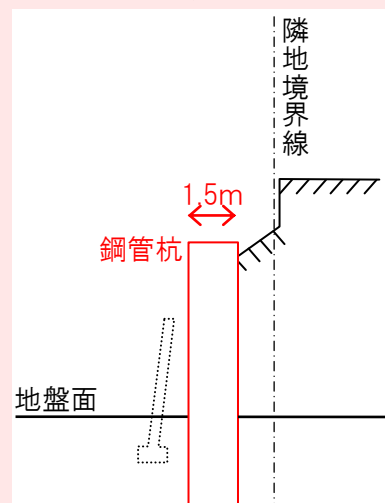
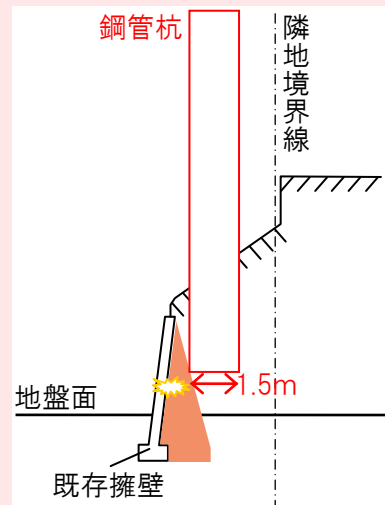
1	九段小学校幼稚園施設整備検討協議会 会長	三番町町会会長	田中 康博
2	九段小学校幼稚園施設整備検討協議会 副会長	九段四丁目町会	池田 新二
3	九段小学校及び同幼稚園 P T A 関係者	小学校 P T A 会長	久保寺 健郎
4		小学校 P T A 副会長	渋川 直美
5		小学校 P T A 副会長	加藤 起久子
6		小学校 P T A 副会長	多田 あけみ
7		幼稚園さつき会会長	大原 麻有子
8		幼稚園さつき会副会長	長内 佐和子
9	九段小学校及び同幼稚園同窓会関係者	同窓会会長	木田 昌宏
10	九段小学校評議員・富士見地区町会連合会婦人部	学校運営連絡会委員・婦人部会計	杉本 昭子
11	九段幼稚園評議員	幼稚園運営連絡会委員	渋谷 許晴
12	麴町出張所地区連合町会 富士見地区町会連合会 関係者	九段二丁目町会会長	小野里 耕作
13		九段三丁目町会会長	細内 進
14		四番町町会会長	杉田 宗一
15	千代田区体育協会関係者	会長	鈴木 利雄
16	民生・児童委員	主任児童委員	坂口 純子
17	青少年委員	副会長	小野寺 健志
18	九段商店街振興組合関係者	副理事長	大井 岳人
19	九段小学校及び同幼稚園教職員	校長	鈴木 邦夫
20		副校長	湯本 正雄
21		副園長	野口 悦子
22	千代田区教育委員会事務局職員	教育担当部長	小川 賢太郎
	オブザーバー	麴町出張所長	金井 義之
		富士見出張所長	北沢 浩治

順不同、敬称略

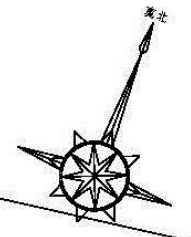
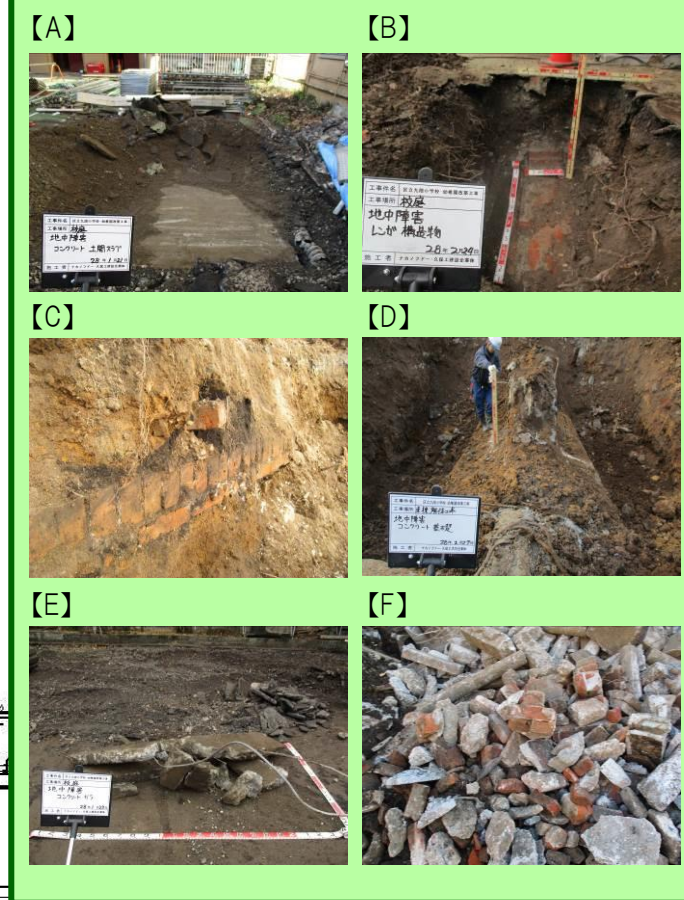
事務局 千代田区教育委員会事務局 子ども部 子ども施設課 ダイヤルイン： 03 (5211) 3648 F A X : 03 (3288) 3420 e - mail : kodomoshisetsu@city.chiyoda.lg.jp	子ども施設課長	小池 正敏
	施設計画主査	佐藤 久恵
	施設係	坂野 莞爾

区立九段小学校・幼稚園改築工事について

- ① 北側崖地擁壁下部裏込部分の
 コンクリート出現
 ⇒コンクリートを破壊しながら山留壁が
 整備できる工法に変更
 ⇒鋼管杭(○)による施工方法の変更



- ② 解体時敷地内各所より地中障害物が出現
 (コンクリート、レンガ、ガラ)
 ⇒今後の土工事においても、更に地中障害物の
 出現が予想される
 ⇒地中連続壁整備予定箇所を試掘して確認する
 予定(□部分)



区立九段小学校 教室配置の変更について

九段小学校新校舎の計画段階では、1学年2学級、全校で12学級の整備を基本に、将来の学級増の対応及び少人数指導など多様な教育実践への対応を鑑み、15教室を整備する計画で進めてまいりました。

しかし、当初の予想を大幅に上回る児童数の増加が見込まれる状況となり、開校後まもなく学級数が15学級に達するとともに、その後の学級増も想定し対応を検討すべき状況となってまいりました。

そのため、現行の整備計画を見直し、開校時に普通教室18教室対応が可能となるよう、教室の配置を一部変更いたします。

【参考】 九段小学校 年度別クラス見込み数

年度	28年度	29年度	30年度	31年度	32年度	33年度	34年度	35年度
クラス数	12	13	14	15	16	17	18	18

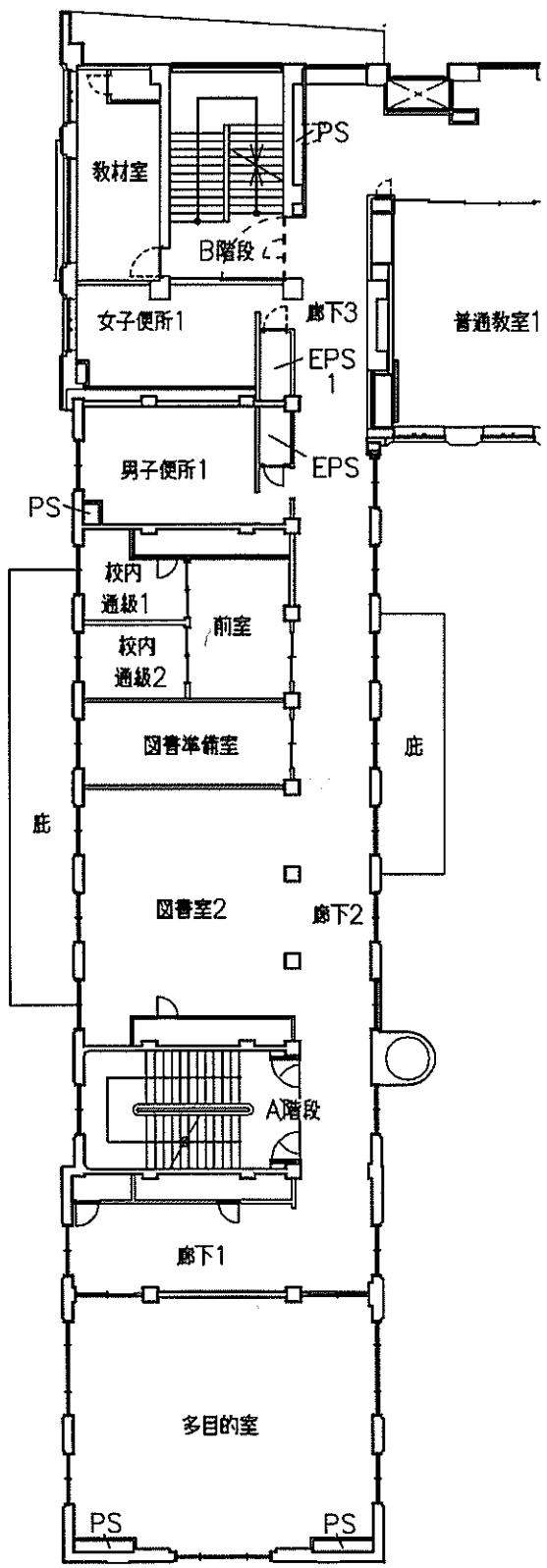
○ 計画変更案（2階及び3階平面図は別紙を参照）

新校舎西棟2階の多目的室及び図書室2（読み聞かせなど低学年向けの図書室）を計画したスペースに、普通教室3室を新たに配置する。

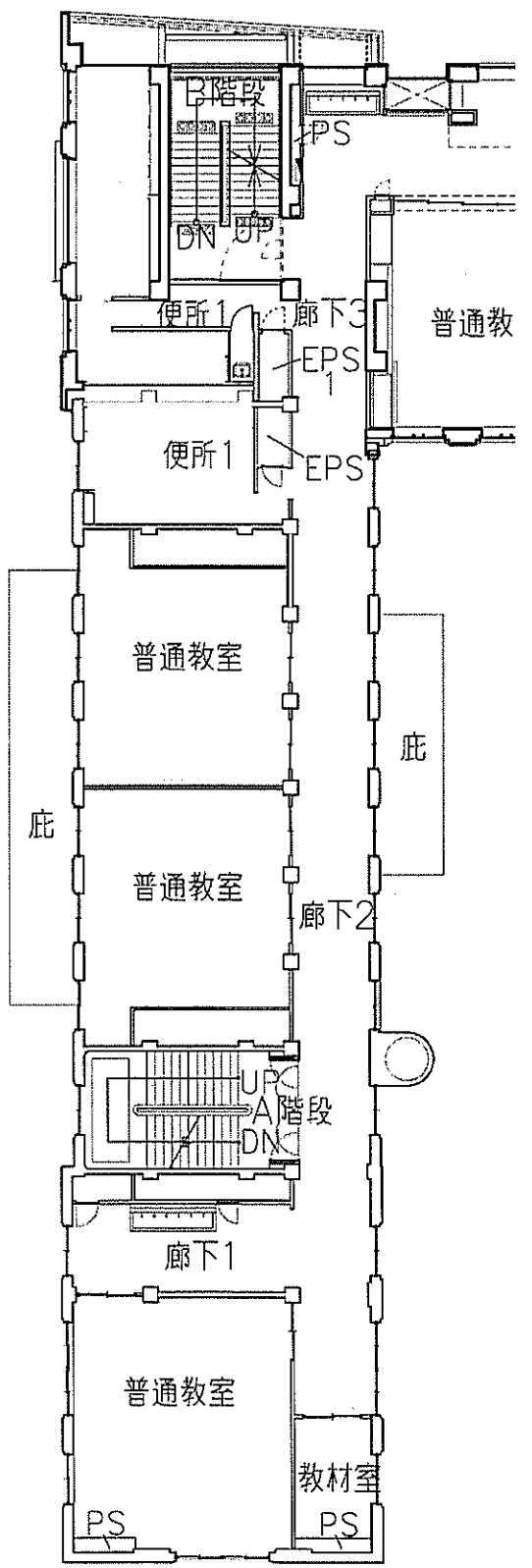
それに伴い、従前2階と3階に分かれていた図書室にコンピュータ室の機能を付加したスペースを西棟3階に配置し、整備する。

【西棟 2階】

変更前

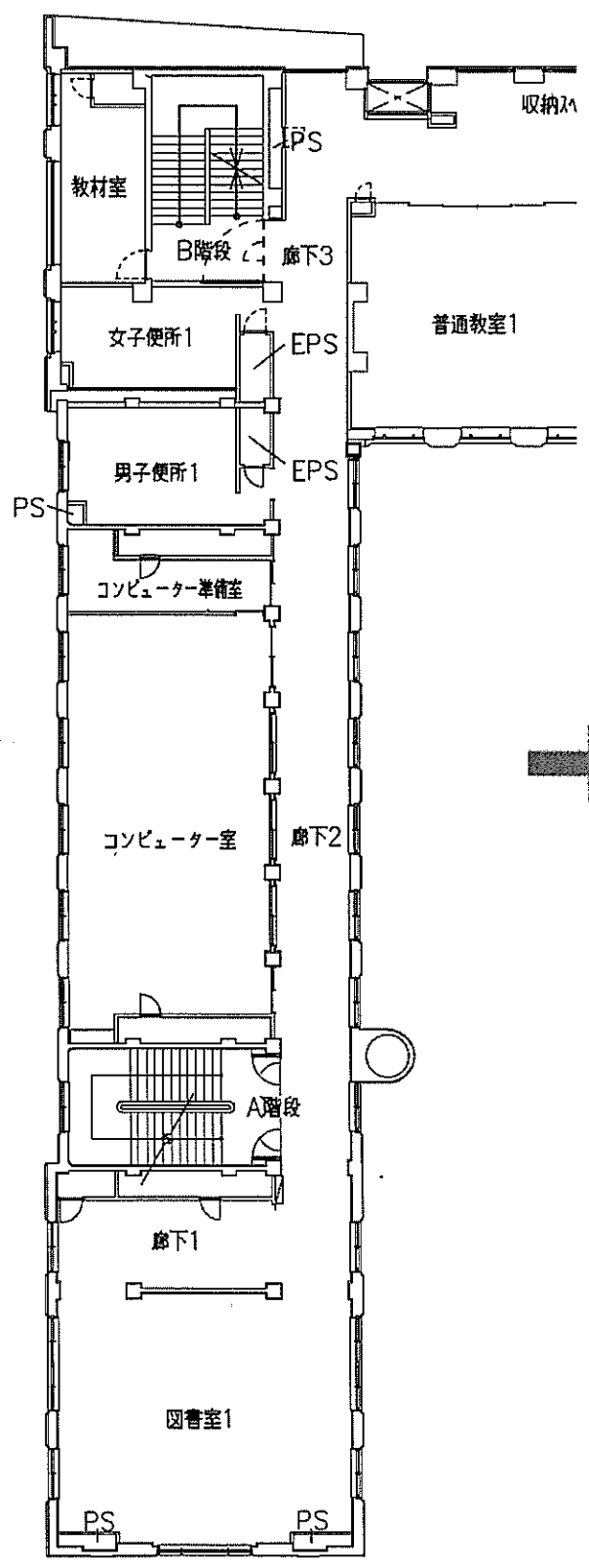


変更後

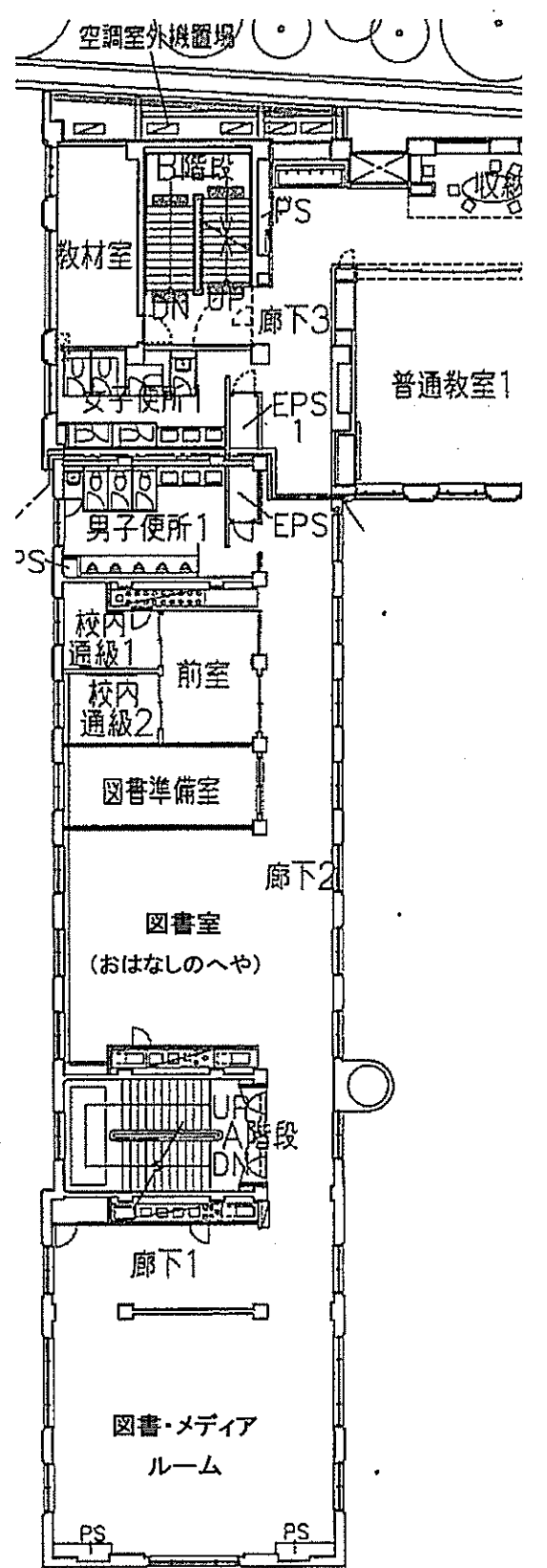


【西棟 3階】

変更前



変更後



● 23区内小学校校庭における人工芝施工例

渋谷区立神南小学校（平成22年施工）



港区立麻布小学校（平成20年施工）



●人工芝舗装の特徴

使用感	<ul style="list-style-type: none"> ・天然芝に近い感覚で利用できる ・クッション性が高く、膝への影響が比較的小さい ・季節や日当たりにかかわらず青々とした芝の質感が得られる。
適した用途	<ul style="list-style-type: none"> ・多目的グラウンド、学校校庭、サッカー場、野球場
温度	<ul style="list-style-type: none"> ・散水機能活用により抑制可
雨天時	<ul style="list-style-type: none"> ・透水性が高く、降雨時でも利用できる
維持管理	<ul style="list-style-type: none"> ・虫や雑草などへの対策が不要 ・夏期や乾期に散水が必要 ・年に一度のブラッシング(パイル起こし)と充填剤の補充が必要