

# 区立錦華公園 改修整備

## 第7回 意見交換会

2021年7月7日（水）

主催：千代田区道路公園課  
協力：(株)建設技術研究所

# 本日の次第

1. 開会、挨拶
2. 前回の振り返り
3. 詳細設計案の説明

休憩（換気） 約5分

4. 意見の整理（グループ）
5. 意見交換

6. 座長のとりまとめ
7. 閉会

約20分

約35分

約5分

計約60分

## ●手洗い・消毒の徹底、マスク着用

- 手洗いや各所の設置してある消毒備品により、こまめな手指消毒をお願いします。
- マスク着用の徹底をお願いいたします。不足があればお近くのスタッフに申し付けください。

## ●ソーシャルディスタンス

- できるだけ2 mの距離を保つよう座席の間隔を工夫しており、対人間隔をできるだけ確保するようご協力をお願いいたします。

## ●『3つの密（密閉、密集、密接）』を避けて行動

- 受付や入退場の際など、3密が予想される場合は少し待機していただく場合がございますが、ご協力をお願いいたします。
- 30分程度に一度、定期的な換気を行います。

## ●体調管理

- 意見交換会の最中に体調不良を感じた場合は、お近くのスタッフに申し付けください。

## 基本方針

第1回意見交換会

日時：令和元年12月16日（月）



第1回オープンハウス

日時：令和2年7月17日（金） 18日（土）

## 基本設計

A案、B案

第2回意見交換会

日時：令和2年9月3日（木）



C案

第3回意見交換会

日時：令和2年10月29日（木）



D案

第2回オープンハウス

日時：令和2年11月27日（金） 28日（土）



D'案、E案

第4回意見交換会

日時：令和2年12月16日（水）



F案（基本設計案）

第5回意見交換会

日時：令和3年3月23日（火）

## 詳細設計



第6回意見交換会

書面開催



今回

第7回意見交換会

日時：令和3年7月7日（水）

第6回書面開催結果、詳細設計案の説明

## 質問1. 砂場の位置は、池に近い東側①と入口に近い②案のどちらが良いですか？

【第6回資料 P8~9】

### ①案：砂場を東側配置とする



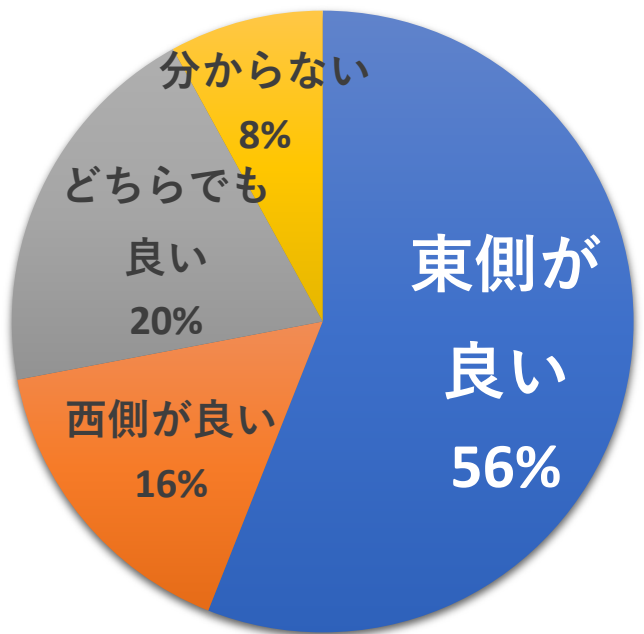
- メリット
- ・ベンチが砂場を取り囲むことで見守りがしやすい
  - ・水飲み・手洗いと池等の水系施設が近くなる

### ②案：砂場を西側配置とする



- メリット
- ・出入口から見やすく安全
  - ・他の遊具と近く遊びのエリアに一体性がある
  - ・水飲み・手洗いと出入口が近くなる

## 1.砂場の位置



■ 東側が良い 14人 ■ 西側が良い 4人  
■ どちらでも良い 5人 ■ 分からない 2人

## その他意見

- ・砂場は人気の遊具です。心置きなく回りの目を気にせず、親子とも遊べる場所が一番です。
- ・砂場に日さしがあると良い。(子どもが下を向いて熱中して遊ぶので陰があるのと良い。)
- ・樹木が近くにあるので、砂場で遊ぶ子どもの日避けになって良いと思う。

**質問2.** ゴロゴロ広場の芝は、天然芝を想定していましたが、養生期間等で利用できない期間（1カ月以上）がある等の意見から、人工芝でいかがでしょうか？

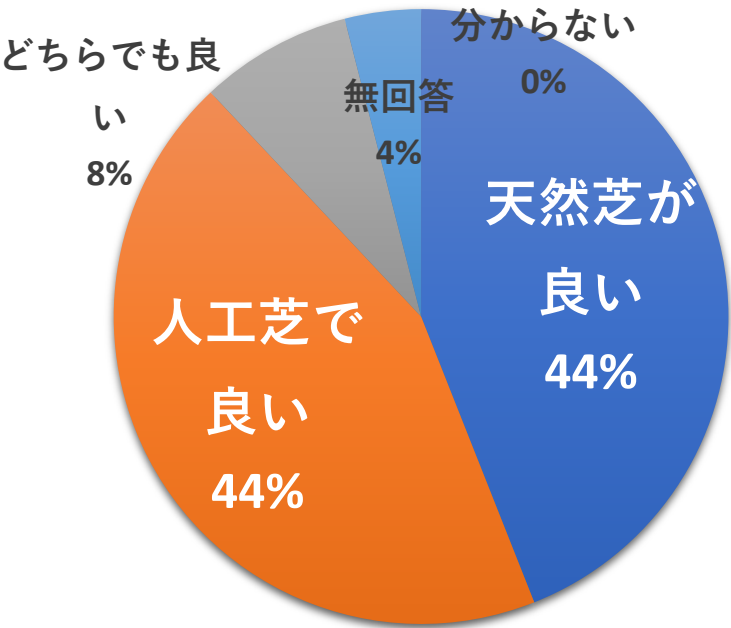
【第6回資料 P7】



- **芝**
  - ・日照時間が限られるため養生期間（使えない期間）が1ヶ月以上必要となる（生育状況によっては、さらに長くなる恐れもある）
  - 人工芝とする



## 2.ゴロゴロ広場の芝生



■ 天然芝が良い 11人 ■ 人工芝で良い 11人  
■ どちらでも良い 2人 ■ 分からない 0人  
■ 無回答 1人

## その他意見

- ・メンテナンスとその費用を考えると選択されると良い。
- ・メンテに手が掛かり養生期間も必要だが、**生き物は世話が掛かるのも教育**。小学生にメンテをさせる活動を取り入れたら？
- ・なるべく天然のものを使う姿勢が重要と思います。
- ・人工芝もいつかは劣化する。微小プラゴミの問題もある。天然芝も品種を考えれば養生も短くて済むものもあるのではないか？
- ・砂との関連が少し気になります。この公園も砂場の周りは飛び出した砂がいっぱいあります。
- ・天然芝は使えない期間があるのと、ボロボロになって見栄えが悪い。



## 質問3. 現状の照明柱の他に、手すり照明、ベンチ照明、庭園灯を設置し、夜10時以降は照明柱以外の消灯を計画していますが、いかがでしょうか？

【第6回資料 P10~11】

- ・公園利用を妨げないように周辺の緑地帯から照らします
- ・公園を引き立てるシンプルなデザインとします
- ・利用者が少ない夜10時以降は照明柱以外を消灯します

公園の場合

物陰や暗がりをつくらない、敷地全体を見通せる明るさが求められます。

公園内平均水平面照度 3ルクス	公衆トイレ 50ルクス
--------------------	----------------

出典：警察庁「安全・安心まちづくり推進要綱」

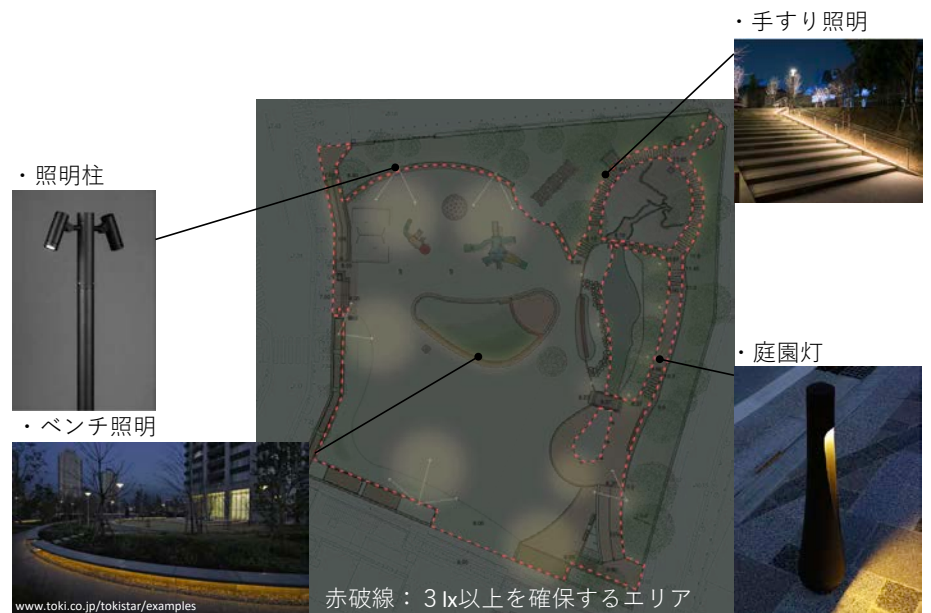
● 不十分な明るさの公園



● 十分な明るさの公園



公衆トイレ 50ルクス 確保	公園内 3ルクス 確保
-------------------	----------------



・照明柱

・手すり照明

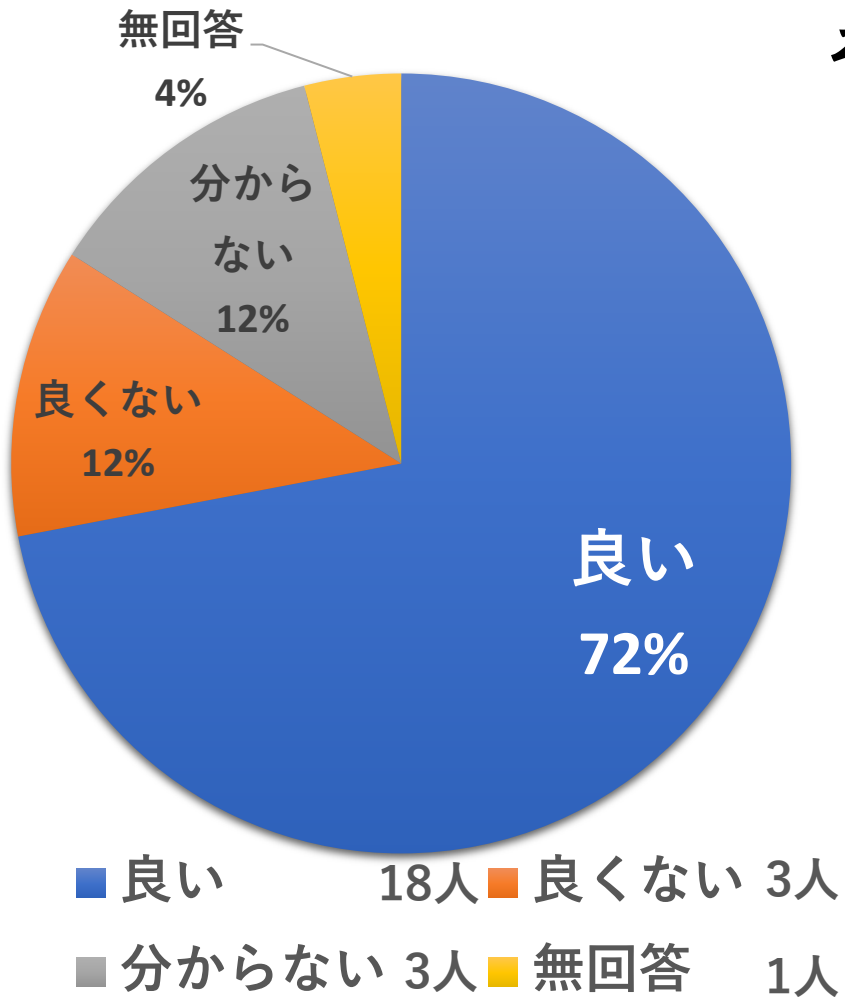
・ベンチ照明

・庭園灯

赤破線：3 lx以上を確保するエリア

[www.toki.co.jp/tokistar/examples](http://www.toki.co.jp/tokistar/examples)

## 3.照明計画



## その他意見

- ・ **おしゃれ**。近隣に働く人などが夕方以降も集えそう。**雰囲気が良い**。
- ・ 夕方薄暗くなっている時、もしくは冬場暗くなっている時は、**見えづらくなるので、その辺のセキュリティはきちんと整備して頂きたい**です。
- ・ 大都会の中に残った貴重な自然であるということで、**明るさは控えめに**してください。
- ・ **防犯上問題が無ければ良い**と思う。
- ・ 現状の明るさはあった方が**良い**。

**質問4. 周辺からの見通しの確保、防犯カメラの設置、立て看板の設置、夜間パトロールの実施を計画していますが、いかがでしょうか？**

【第6回資料 P12】

- ・ 見通しの確保（隅切り、低雑木の整理、トイレの位置変更等）
- ・ 防犯カメラ2～3台を設置します（照明柱と一体で設置可能）  
（映像記録は本体に保存し、原則警察の捜査以外では見られません）
- ・ 立て看板を設置します
- ・ 夜間パトロールを実施します（区安全安心パトロール等）

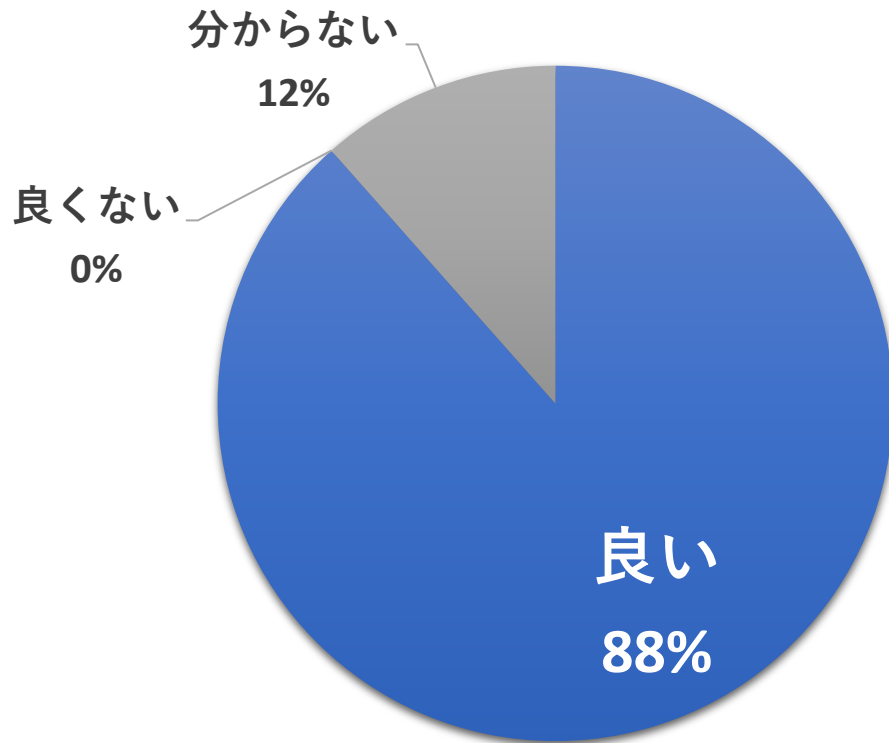
防犯カメライメージ



立て看板イメージ



## 4.防犯・夜間騒音対策



■ 良い 23人 ■ 良くない 0人 ■ 分からない 2人

### その他意見

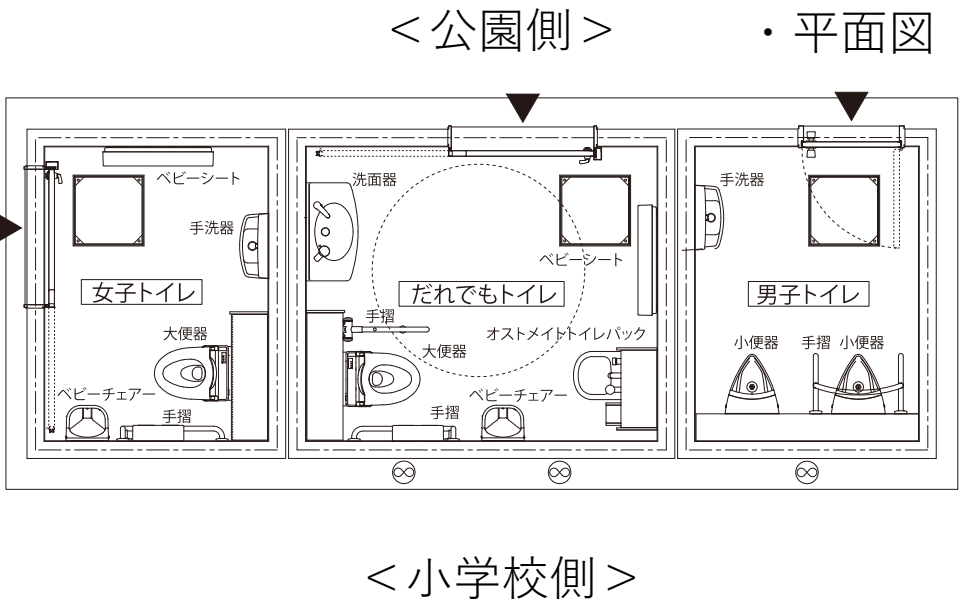
- ・安心・安全につながるので良いと思う。
- ・幼児用便座があるとよい。
- ・防犯カメラはあまり賛成しないが、地元の皆さんの意見を尊重します。
- ・安全面からも是非お願い致します。
- ・地域の方の同意が一番大切ですね。

**質問5.** 設置位置の都合により、現状より小規模な仕様（男子小2、女子1、誰でもトイレ1）、デザインは和風木調のデザインを計画していますが、いかがでしょうか？

【第6回資料 P13】

### 仕様

- 男子小2、女子1、誰でもトイレ1とします。  
(現状：男子小2大1、女子2、誰でもトイレ1)
- 女子トイレおよび多目的トイレにベビーシート、ベビーチェアを設置します。
- 多目的トイレにはオストメイトを設置します。



**質問5.** 設置位置の都合により、現状より小規模な仕様（男子小2、女子1、誰でトイレ1）、デザインは和風木調のデザインを計画していますが、いかがでしょうか？

【第6回資料 P13】

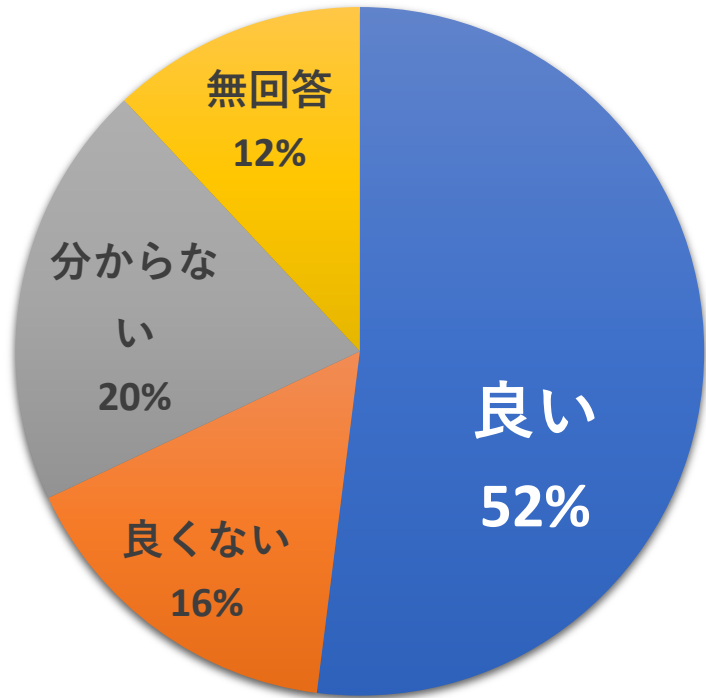
## デザイン

- 錦華公園に相応しい和風・木調のデザイン（木ルーバー）とします。  
（その他倉庫もデザインを統一します）
- 小学校のゲートにかからない位置とします。

・外観イメージ



## 5. トイレ



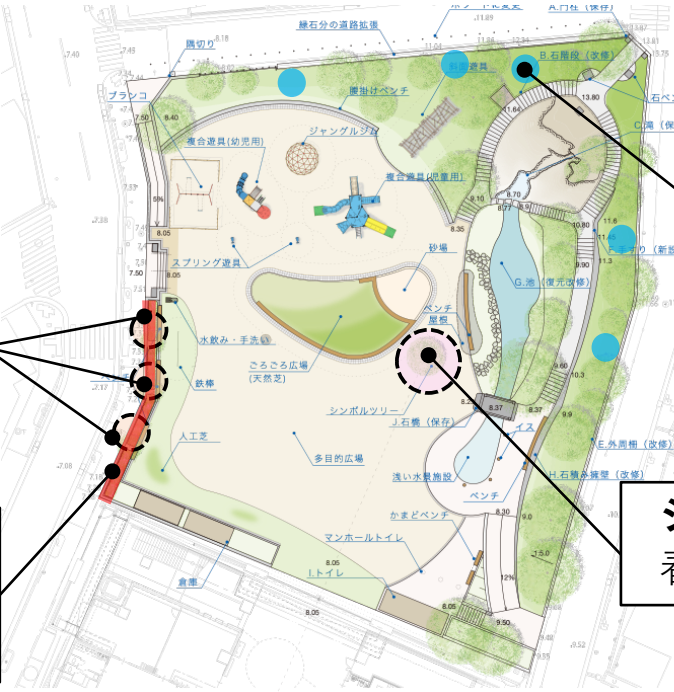
■ 良い 13人 ■良くない 4人  
■ 分からない 5人 ■ 無回答 3人

## その他意見

- ・ 男子トイレの入り口トビラは不要。
- ・ 男子の大便器を設ける。小便器は1つでも良い。
- ・ **誰でもトイレは男性・ホームレスの利用があり、使用しにくい。**
- ・ **女子2**あった方が良いと思う。
- ・ 小さい男の子はお母さんと女子トイレを使うと思うので1つだと少ないと思います。
- ・ **トイレが死角にならないければ**ありがたいです。
- ・ トイレは**清潔と使いやすさ、安全性**ですね。**掃除しやすい物**ならよいです。

**質問 6.** これまでの意見を踏まえ、図のとおり、中央付近のシンボルツリー1本はソメイヨシノ、猿楽通り側3本はハナミズキ、西側傾斜部の数箇所にあじさいとドウダンツツジを提案しますが、いかがでしょうか？

【第6回資料 P14~15】



**高木植栽：ハナミズキ**  
周辺の街路樹と統一

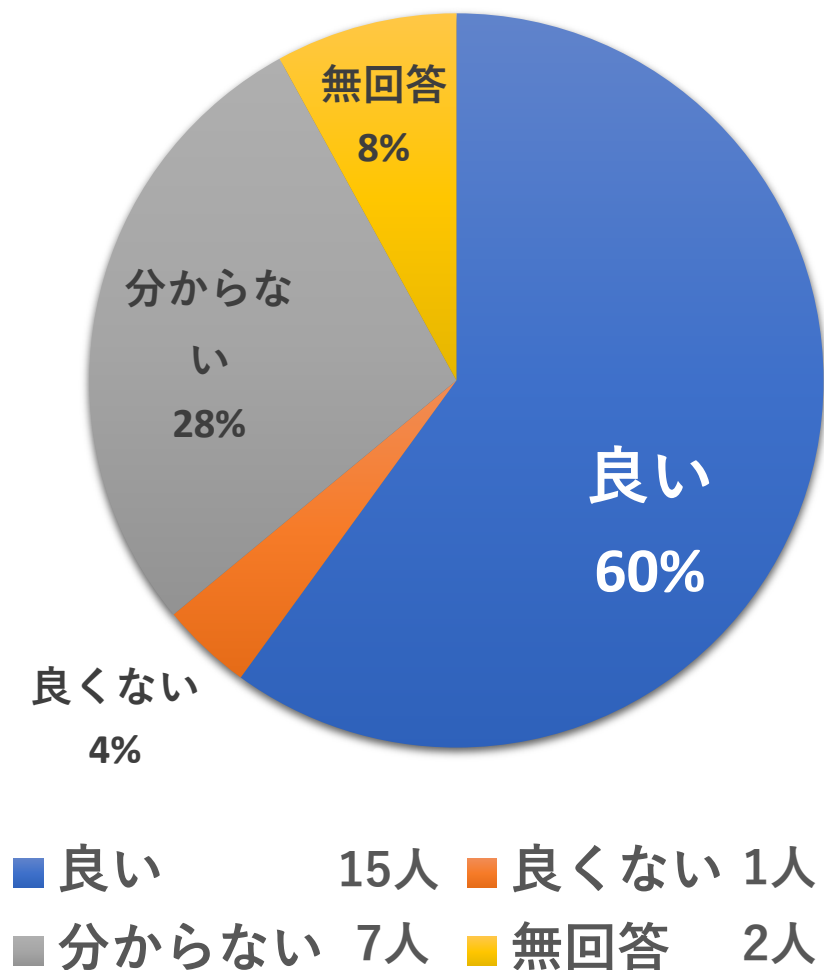
**花壇**  
地域や学校と連携した  
管理を予定

**低木植栽：**  
あじさい、ドウダンツツジ  
見通しを妨げない位置に季節を彩る低木を配置（図中の●の位置を想定）

**シンボルツリー：ソメイヨシノ**  
春に花をつける公園のシンボル



## 6.新植樹木



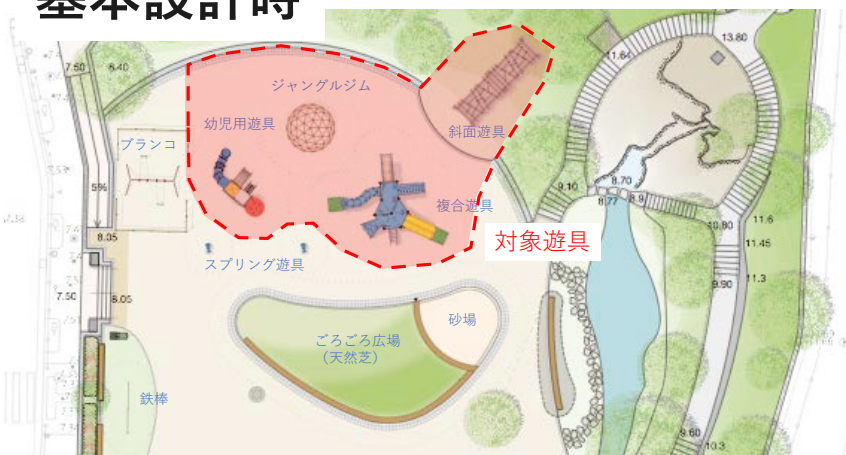
## その他意見

- ・たくさんの樹木を取り入れられないですから、これで良いと思います。
- ・害虫対策や手入れは、まめにしてほしい。
- ・シンボルツリーはお茶の水駅にあるクスノキであるべきです。あるいはタブノキ（潜在自然植生）他の3本はソメイヨシノにするべき。
- ・シンボルツリーは実生のエドヒガンかシダレザクラの方が良い。ハナミズキは猿樂通りの街路樹とマッチするの？
- ・低木アジサイ・ツツジは良いが、冬のサザンカはどうですか？5回のまとめにあったように、木陰は必要。
- ・中央付近のシンボルツリーは、違う場所にしてほしいです。見通し悪くなりませんか？
- ・外来種のハナミズキの提案にはおどろいた。平成28年千代田区（仮称）在来種植栽選定の手引書を参照してください。

**質問7.** 遊具メーカー6社から提案を頂きました。このうち1社の遊具を選定したいと考えています。選定については、遊具の機能性・安全性・経済性・維持管理性などを点数化するなどして、公平性・透明性のある選定方法を検討中ですが、ご意見があればご記入ください。

## 【第6回資料 P16～22】

### 基本設計時



大型特殊遊具（複合遊具、斜面遊具）を中心に6社から提案

## 7. 大型遊具について

- 安全性が優先されるべきですが、児童・幼児の遊んでみたいという欲望が害されるかも？
- 安全性はもちろんですが、公園内における遊具のバランス（大きさ）色彩も考えていただきたい。
- 公平性・透明性のある選定方法を期待します。
- なるべく小さいもの、なるべく目立たないものを希望します。
- 3～4才児だと親がいっしょに登るか助けるか必要が生じる場合があります。トンネルが長い物だとその点が不安です。
- 実際に遊ぶ子供たちの意見は取り入れてもらえるのでしょうか。
- オリンピック競技にあるボルタリングの要素を組み込んで欲しい。
- もっと小型でシンプルなものはないのですか？幼児の利用が多いと思うので事故が心配。ブランコの近くを小さな子が通らないように工夫してほしい。
- 安全面も大切だが、それを重視しては味気ないものになる。少々、子ども達が登る、ぶらさがる、ジャンプなど「チャレンジ」できる遊具が良いと思う。
- 遊具が公園を圧迫しないようにフリースペースが欲しい。死角ができない物。

6/21（月）錦華公園にて、子供達や保護者の方々に好きな遊具についてお聞きしました。（子供64名、大人24名）



【1.砂場】 **東側の位置**とする

【2.ゴロゴロ広場の芝生】 維持管理や利便性を考慮し**人工芝**とする

【3.照明】 **計画通り**とする

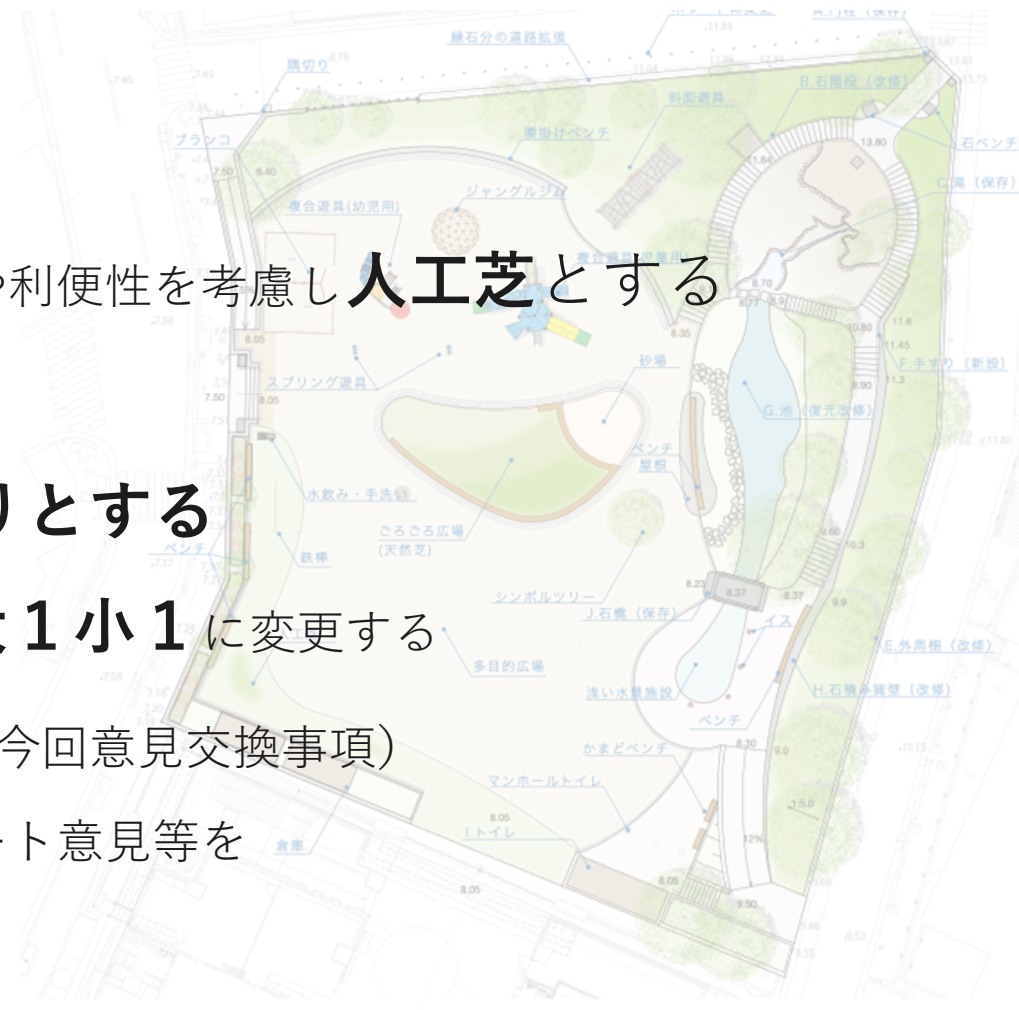
【4.防犯・夜間騒音対策】 **計画通り**とする

【5.トイレ】 位置は変更せず**男子大1小1**に変更する

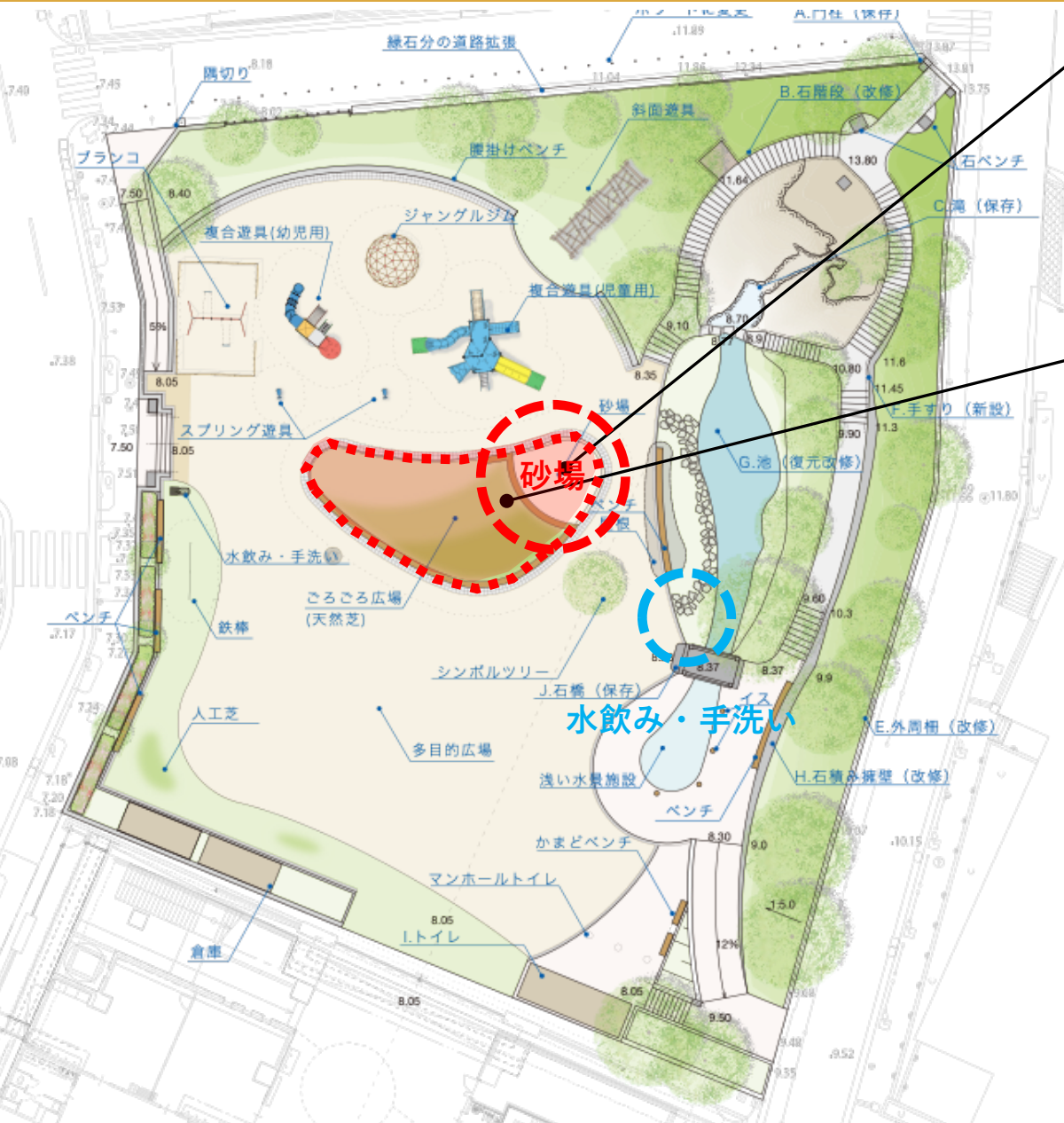
【6.樹木】 **計画を基本とする**（今回意見交換事項）

【7.遊具】 機能性、安全性、アンケート意見等を

**総合的に評価**して選定



→次ページ以降に設計への反映内容を説明します



## ●砂場

・10人程度が遊べる30m<sup>2</sup>程度の大きさとする。

・位置は東側とする。

## ●芝

・人工芝、天然芝ともに良いという意見が多い結果でしたが、陽当たり環境（良くない）による生育、維持管理性を考慮して**人工芝**とする。

参考事例写真



## 〈仕様〉

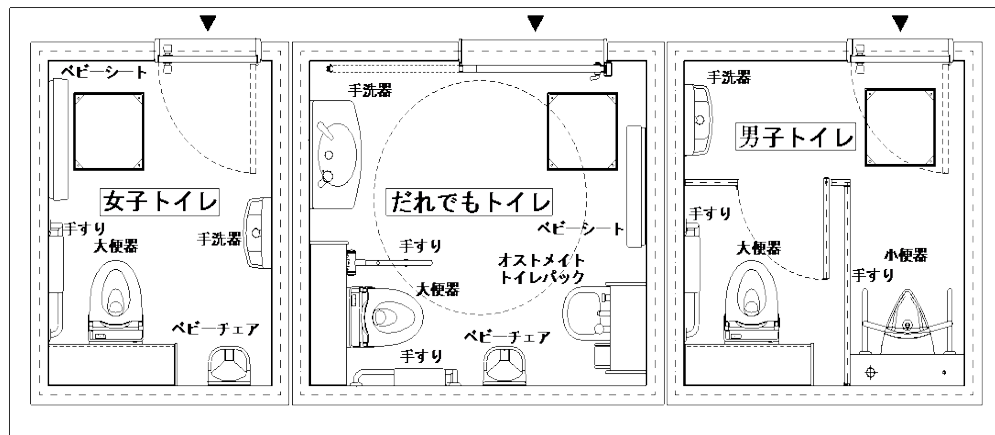
- ・ **男子大1小1**、女子1、誰でもトイレ1とします。  
（現状：男子小2大1、女子2、誰でもトイレ1）
- ・ 女子トイレおよび多目的トイレにベビーシート、ベビーチェアを設置します。
- ・ 多目的トイレにはオストメイトを設置します。

## 〈デザイン〉

- ・ 錦華公園に相応しい和風・木調のデザイン（木ルーバー）とします。  
（その他倉庫もデザインを統一します）
- ・ 小学校のゲートにかからない位置とします。

外観イメージ

＜公園側＞ ・ 平面図



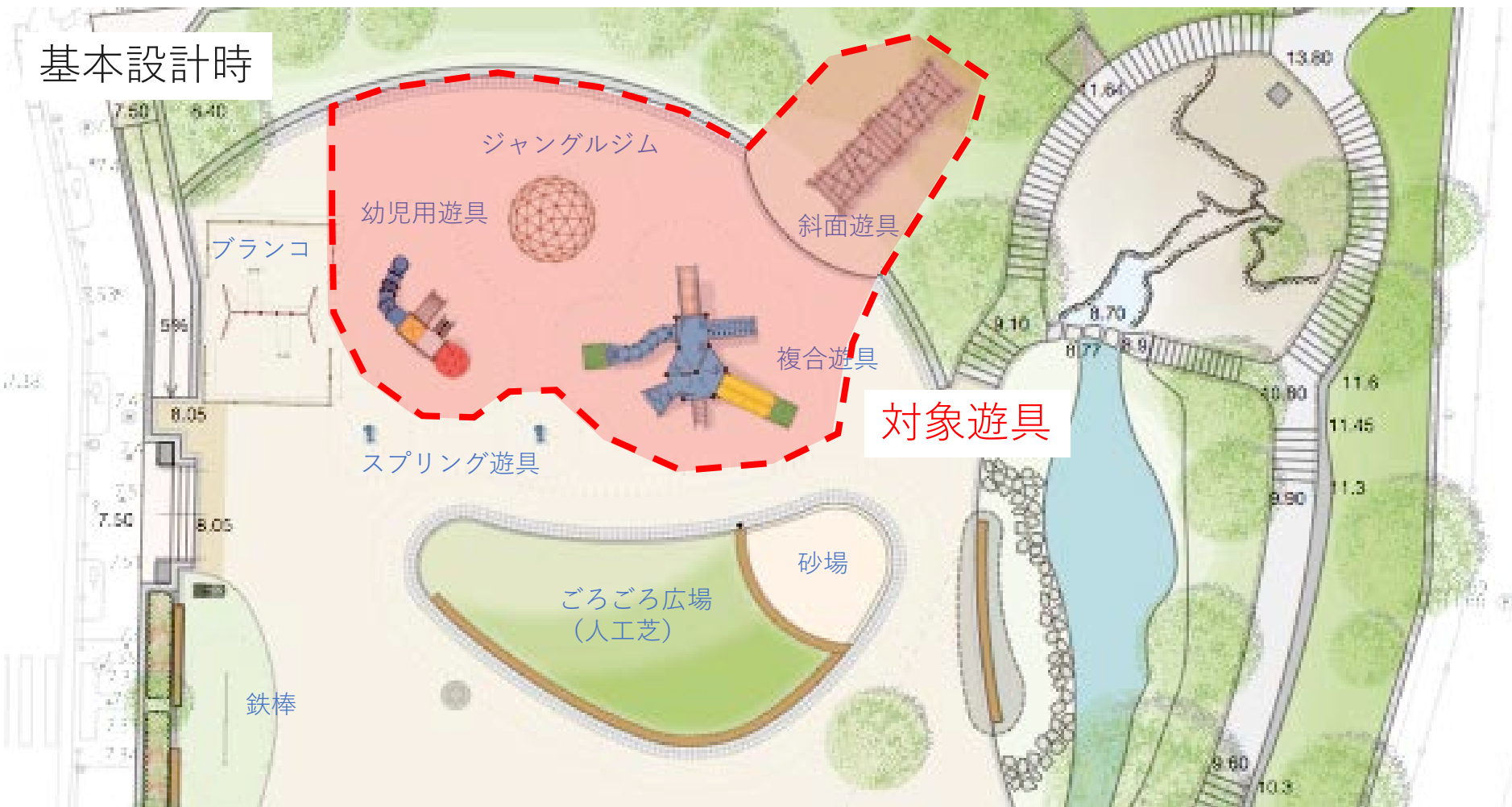
＜小学校側＞



# 大型特殊遊具について

- ・ 大型特殊遊具を中心に 6 社から提案をいただきました。
- ・ 機能性、安全性、景観性、経済性、維持管理性および基本方針との整合性及び子供・保護者アンケートより総合的に遊具案を選定しました。

基本設計時





# 大型特殊遊具について（採点結果）

	A社	B社	C社	D社	E社	F社
						
機能性	遊びが多様	遊びが多様	十分な遊び	遊びが多様	十分な遊び	遊びが多様
安全性	一般的な配慮	十分な配慮	十分な配慮	十分な配慮	十分な配慮	一般的な配慮
景観性	配慮が必要	十分な配慮	十分な配慮	配慮が必要	十分な配慮	配慮が必要
経済性	予算内	予算内	予算内	予算内	予算内	予算内
維持管理性	優れている	優れている	優れている	優れている	優れている	優れている
アンケート 子ども・保護者	○	○				
総合評価	○	◎	○	○	○	○

- ・ 総合的に評価が良く、機能性や景観性に特に優れた案でした。
- ・ 子供・保護者アンケートで得票数が高い案でした。



## 北側歩道拡幅

- ①待避所案を無くし、公園側の境界石部分まで歩道を約20cm拡幅する（擁壁部分は除く）
- ②柵をボラードに変更し歩行性を改善する

## 遊具

- ①遊具は北西側に集約しながら、幼児と児童が使い分けができるように配置
- ②日当たりの良い場所に砂場を置く
- ③手洗い場の設置

## 多目的広場

- ①小学校のゲート前を広く開ける
- ②南側は広く空間を開ける

## 憩い・休憩スペース

- ①屋根は極力設置せず、木陰を創出する
- ②ベンチは広場スペース確保のため、花壇等に沿った連続した腰掛けベンチを設ける



## 樹木

- ①専門家の調査を基に健全なものは残す
- ②台風等からの安全確保のため、適切に剪定を行う

## 滝・池・水系施設

- ①安全性・施工性や現場での利用を考慮し、滝は水を流さないで、遊び場とする
- ②石橋より北側（上側）の池部分は生物が住めるような池とする
- ③石橋より南側（下側）は、子供が遊べるような水景施設として設置する

## トイレ・倉庫

- ①トイレは見通し確保ため、南側配置を基本とする
- ②倉庫は管理用と防災倉庫を小学校側に沿った平坦部に設置する

## 見通しの確保 夜間騒音及び防犯等

- ①低い雑木は整理し、見通しを改善する
- ②坂下の北西角に隅切りをつくる
- ③猿楽通り側の高い擁壁を公園レベルに合わせなるべく低くする
- ④看板及び防犯カメラを設置する
- ⑤災害用マンホールトイレ、かまどベンチの設置

※遊具は提案いただいた案を基に公園に合う大きさ高さに詳細設計を進めます。

- ・ 門柱や石橋、滝などは洗浄・補修を行い  
保存活用する
- ・ 階段の石材や椅子は再利用を行う
- ・ 池は復元改修を行う





※遊具は提案いただいた案を基に公園に合う大きさ高さに詳細設計を進めます。

○工事

工事 令和4年3月～令和5年2月（予定）