

# 区立錦華公園 改修整備

## 第3回 意見交換会

2020年10月29日（木）

主催：千代田区道路公園課  
協力：(株)建設技術研究所

# 本日の次第

- 1 . 開会、区挨拶
- 2 . 前回までの振り返り
- 3 . 計画案（C案）の説明

約25分

休憩（換気） 約5分

- 4 . 意見交換（グループワーク）

約35分

休憩（換気） 約5分

- 5 . 発表（各グループ）
- 6 . 座長のとりまとめ
- 7 . 閉会・次回のご案内

約20分

計約90分

## 手洗い・消毒の徹底、マスク着用

- 手洗いや各所の設置してある消毒備品により、こまめな手指消毒をお願いします。
- マスク着用の徹底をお願いいたします。不足があればお近くのスタッフに申し付けください。

## ソーシャルディスタンス

- できるだけ2 mの距離を保つよう座席の間隔を工夫しており、対人間隔をできるだけ確保するようご協力をお願いいたします。

## 『3つの密（密閉、密集、密接）』を避けて行動

- 受付や入退場の際など、3密が予想される場合は少し待機していただく場合がございますが、ご協力をお願いいたします。
- 30分程度に一度、定期的な換気を行います。

## 体調管理

- 意見交換会の最中に体調不良を感じた場合は、お近くのスタッフに申し付けください。

## 第1回意見交換会

日時：令和元年12月16日（月）18：00～20：00

場所：神保町出張所

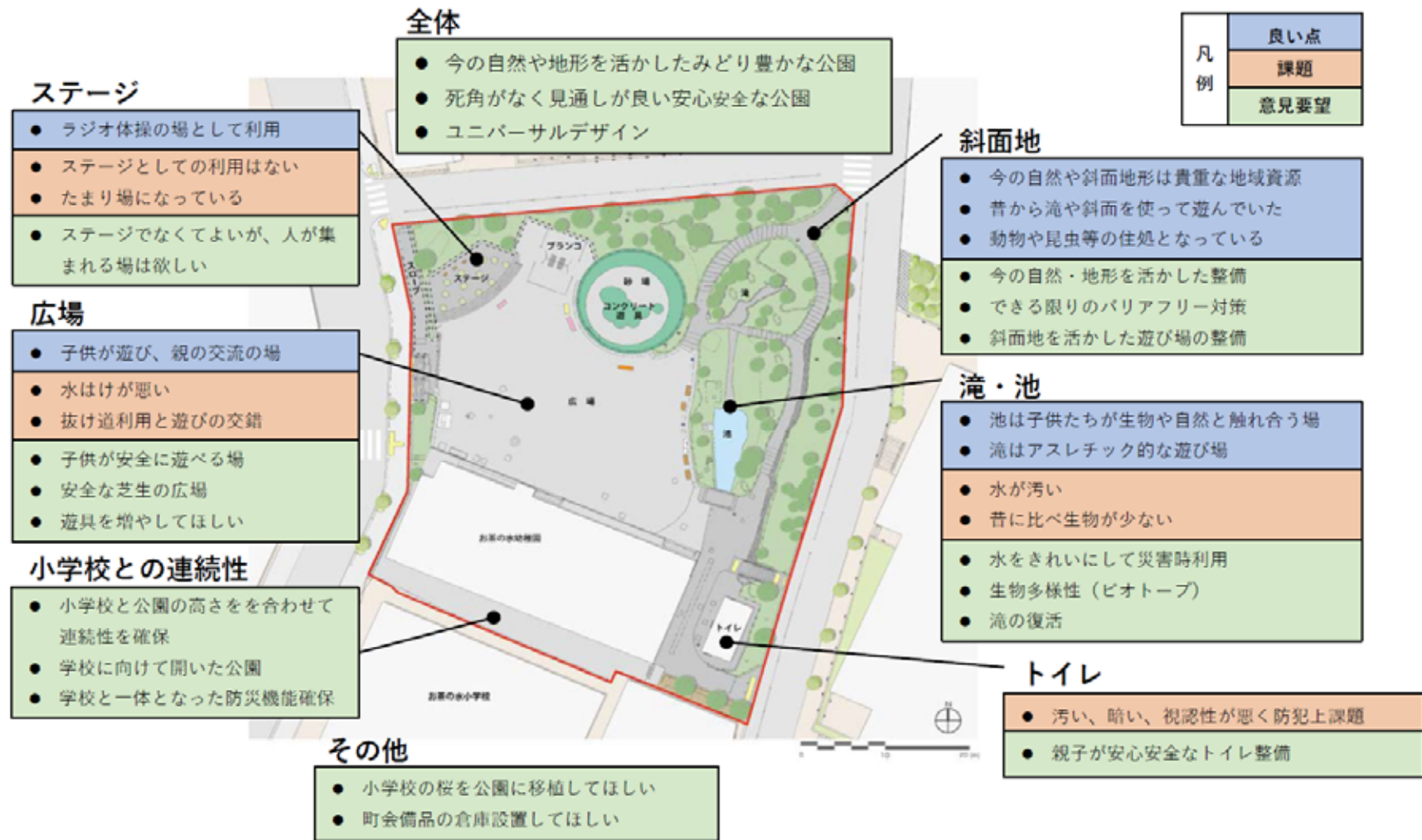
参加者27名：4つの班に分かれて以下のテーマについて意見交換を行い、発表を行いました。

- ・今の錦華公園がどんな場なのか
- ・将来どんな場になるとよいか
- ・望ましい場になるためには



# これまでの振り返り

～ 第1回意見交換会、アンケート調査のまとめ～



## 座長のとりまとめ（第1回意見交換会）

- 錦華公園は地域の古民家のような存在
- 取り壊して新築するのではなく、リフォームして使い続ける方向性が望ましい
- 日常的に自然や生き物を感じてきた公園のあり方をきちんと守り発展させていく

## オープンハウス

日時：令和2年7月17日（金）、18日（土）10：00～16：00  
場所：錦華公園現地  
来訪者数：約50名

これまでの調査結果をもとに基本方針等パネルの展示を行い、アンケート等によりご意見の聞き取りを行いました。



パネル展示



アンケート記入

# 第2回意見交換会の振り返り

日時：令和2年9月3日（木）18：00～19：30

場所：神保町出張所

これまでの調査、意見交換会をもとに作成したA案、B案をもとに4つの班に分かれて以下のテーマについて意見交換を行い、発表を行いました。

基本方針の確認      具体的な整備に向けたヒント      夜間や学校行事の利用について



# 第2回意見交換会の振り返り

## 基本方針の確認



基本方針として示された東側・西側の考え方で良い。



## 具体的な整備に向けたヒント

### 全体

- 季節の花を楽しめる植栽（アジサイ・ツツジなど）
- 防災機能の確保（緊急時の避難場所）
- 出入口（スロープ）のゆとりを持った幅員の確保

### 憩い・休憩スペース

- 池や広場を眺める憩い・休憩スペース
- 騒音対策を踏まえた休憩施設の検討（屋根の有無・配置等）
- 人が溜まるステージの代わりに遊具を配置し夜間の騒音防止
- ベンチは小さなものを分散配置（利用・騒音対策・ソーシャルディスタンス）

### 多目的広場

- 西側平坦部の中心に多目的に利用できる大きな広場を配置
- 広場を園路で区分しなくても良い（ただし雨天時の対策は必要）
- 排水不良の解消

### 遊具

- 公園は子供のためのもの
- 西神田公園の遊具との棲み分け
- 遊具は良いものを少なめに配置
- 幼児と小学生が取合いにならない工夫
- 遊具は広場の周りや北側に配置
- ボール遊びのできるスペース

### その他

- 北側の坂の歩道幅員を広げられないか

### 斜面地

- 遊具より自然で遊ぶ方がニーズがある
- 待避所は利用実態から機能性でない
- 滝・池などと調和のとれた改修

### 滝・池

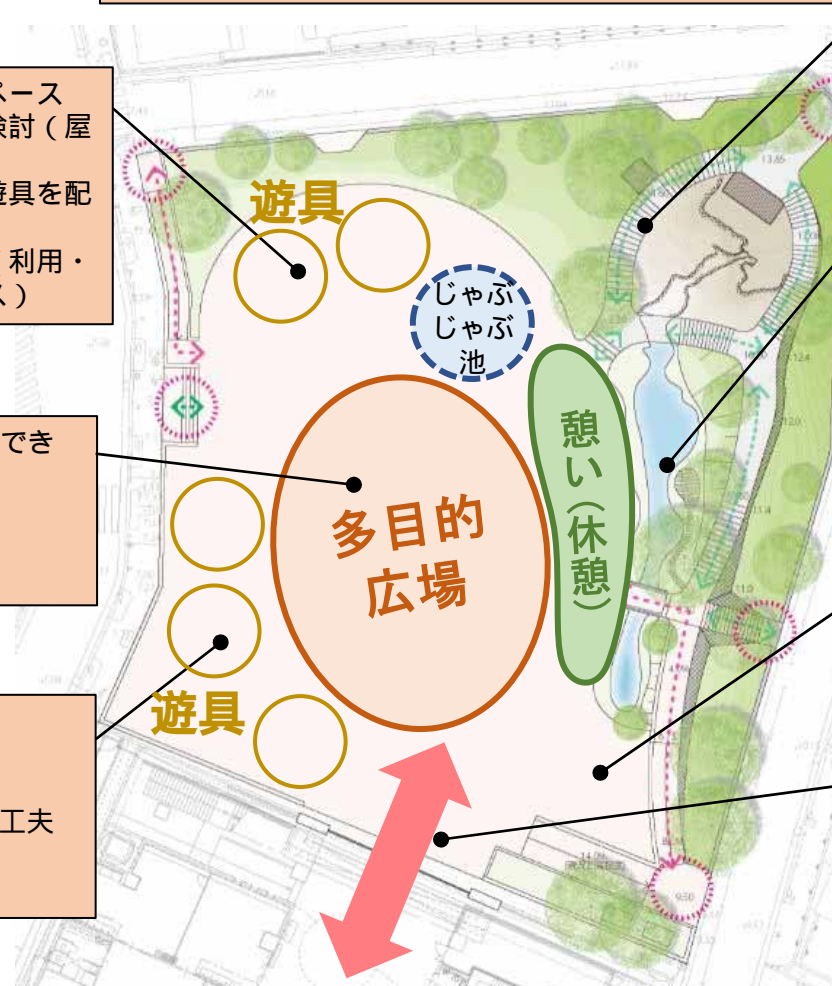
- 滝の水（流す そのまま）
- 池の復元（生物多様性）
- じゃぶじゃぶ池  
（あった方が良くない方が良くない、噴水・ミストの方が安全）
- 池・滝と桜・紅葉が美しい
- 家の庭のように使いたい

### トイレ

- 子供が安心して利用できるトイレ
- 人目に付く場所に配置
- トイレの位置（公園内 外）

### 小学校との連続性

- 小学校・幼稚園との連続性の確保（大きな広場の確保）
- 境界への植栽による学校への配慮



## 夜間や学校行事の利用について

### 検討理由

- (1) 夜間の不適切利用（騒音・飲酒・占用者）の抑制と防犯対策
- (2) お茶の水小学校・幼稚園の行事利用時の防犯対策

### 意見交換会での意見

- ・ 夜間閉鎖は不要ではないか。24h開放が理想的。閉鎖するとしても夜中（23時～5時）のみ。
- ・ 利用者のモラルが向上しなければ夜間閉鎖も仕方ない。
- ・ 芳林公園の様な運用（夜間閉鎖）にはなって欲しくない。
- ・ パトロールの実施や防犯カメラの設置をまず検討してほしい。それが出来なければ、夜間閉鎖をしてほしい。
- ・ 閉鎖する場合、災害時の公園利用が可能な配慮をしてほしい。

### 【座長のとりまとめ】

- ・ 基本方針については良い
- ・ 小学校、幼稚園と連続した広い広場を設け、  
新たな案（C案）を提案していただきたい
- ・ トイレの配置は小学校の出入口などのプランに配慮
- ・ 防犯対策は、他公園再整備事例も参考にしながら、  
見通しの確保等により対応できないか検討を

# 設計の考え方 (C案)

## 全体

- 樹木を活かしながらも、見通しが良い公園とする

## 斜面地

- 歴史的な斜面地を残し、活用する
- 階段や手すりは使い勝手が良くなるように改修する

## 憩い・休憩スペース

- 利用・騒音対策を考慮して小さなベンチを分散配置する

## 滝・池

- 池を拡張復元し、開園当初の面影を継承する
- 滝は安全性・施工性、子供の遊び場となっている観点から流さない方針とする

## 遊具

- 幼児と児童の遊具は分けて配置することで使い勝手や安全性に配慮する
- 斜面を活かしたアスレチック遊具を配置する

## トイレ

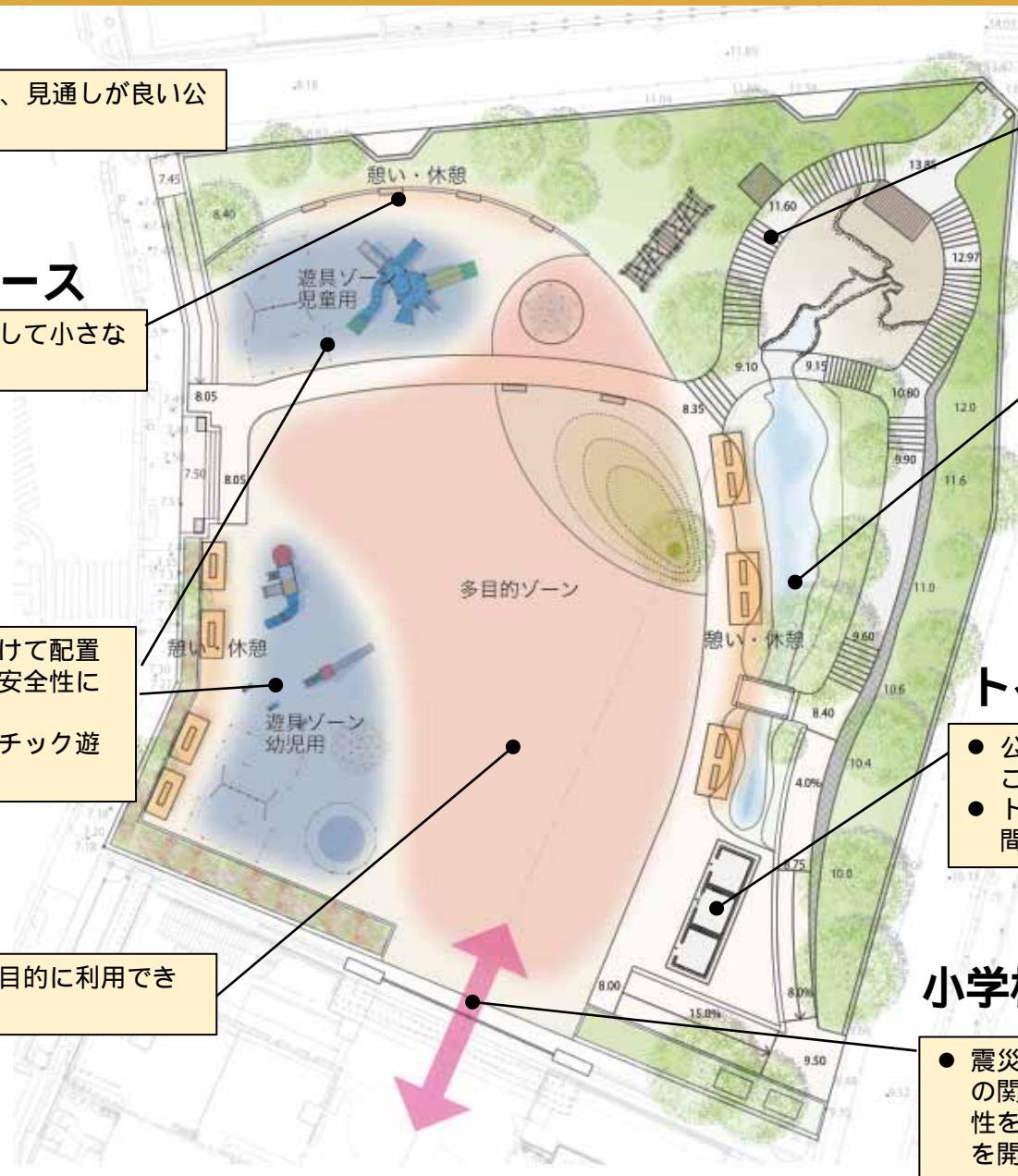
- 公園から見やすい位置に配置することで、安全性に配慮する
- トイレ前のスペースは開放的な空間とし、防犯性に配慮する

## 多目的広場

- 西側平坦部の中心に多目的に利用できる大きな広場を配置

## 小学校との連続性

- 震災復興小公園が持つ、小学校と公園の関係性を大切にし、小学校との連続性を創出するために、ゲート前の空間を開けて行き来しやすくする



# 計画案（C案）

P11

イメージパース（俯瞰）

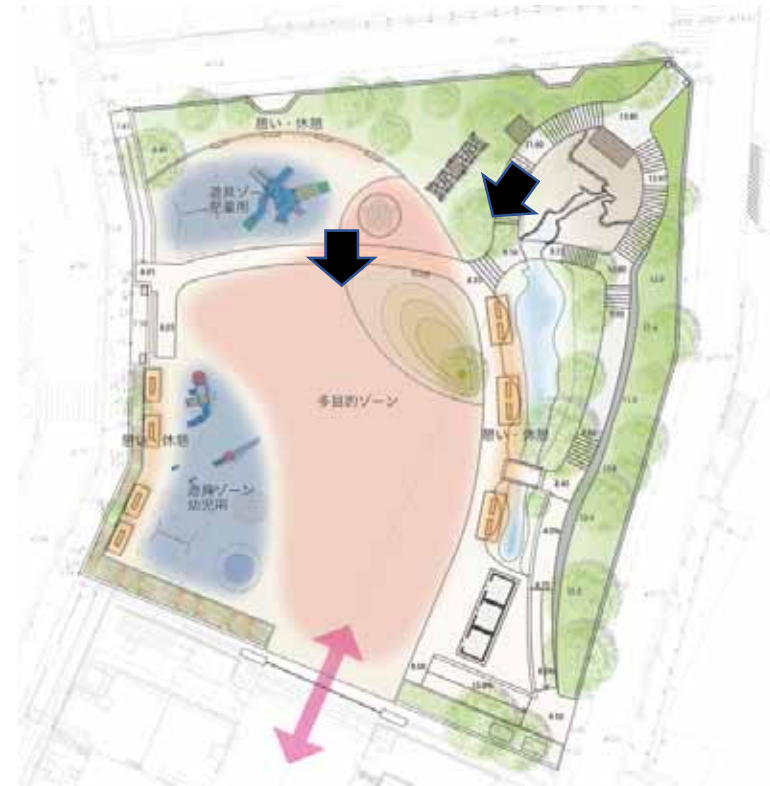


# 計画案（C案）

公園北側より



公園東側石階段より

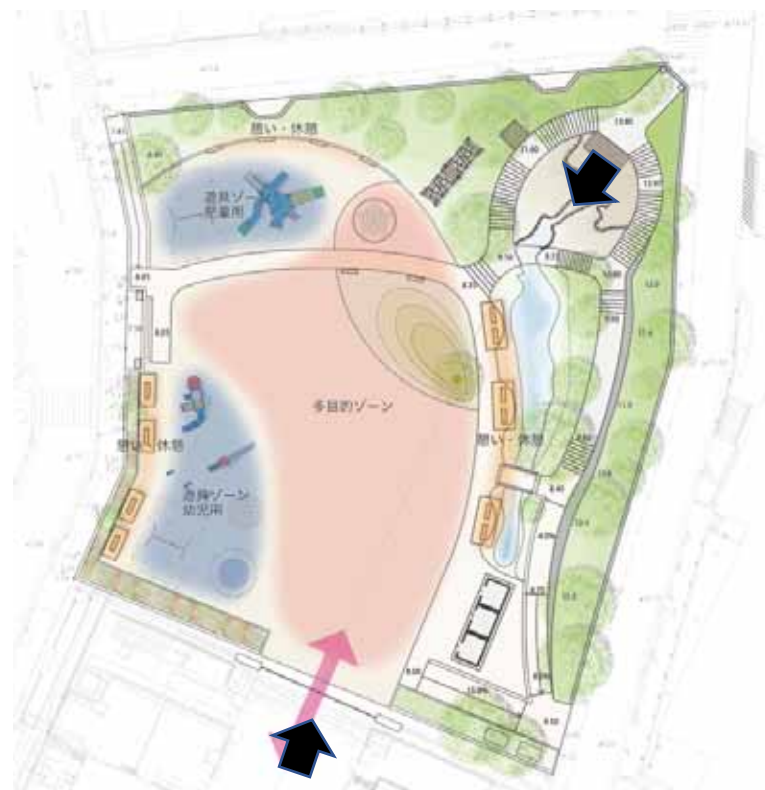


# 計画案（C案）

小学校 2 階玄関より



見晴らしデッキより

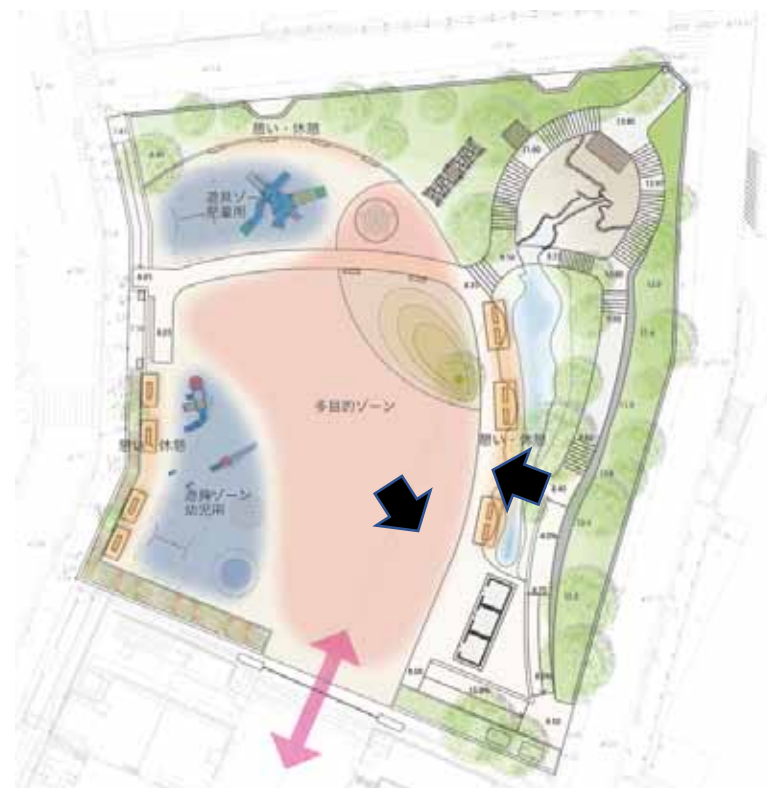


# 計画案（C案）

石橋より



トイレ周辺





# 計画案の比較

	A (第2回意見交換会案)	B (第2回意見交換会案)	C
平面図			
憩い・休憩スペース	<ul style="list-style-type: none"> <li>・北側のみに屋根が設置されており、憩い・休憩スペースが少ない</li> <li>・子どもの見守りのために、遊具まわりにも憩い・休憩スペースが必要</li> <li>・池のまわりにも、憩い・休憩スペースが必要</li> </ul>	<ul style="list-style-type: none"> <li>・池周りのみに屋根が設置されており、憩い・休憩スペースが少ない</li> <li>・子どもの見守りのために、遊具まわりにも憩い・休憩スペースが必要</li> <li>・多目的スペースにも、憩い・休憩スペースが必要</li> </ul>	<ul style="list-style-type: none"> <li>・子どもの見守りのために、遊具まわりにも休憩スペースを設置</li> <li>・池のまわりにも、憩いスペースを設置</li> </ul>
	△	△	○
多目的広場	<ul style="list-style-type: none"> <li>・誰もが使いやすく中央部に配置されているが、小さい</li> </ul>	<ul style="list-style-type: none"> <li>・日当たりの良い北側に配置されており、広さも現況の公園ほどの大きさである</li> </ul>	<ul style="list-style-type: none"> <li>・中央部に現況の公園よりも大きな広さが確保できている</li> </ul>
	△	○	◎
小学校とのつながり	<ul style="list-style-type: none"> <li>・遊具があるため、つながりはない</li> </ul>	<ul style="list-style-type: none"> <li>・遊具があるため、つながりはない</li> </ul>	<ul style="list-style-type: none"> <li>・多目的広場とつながっており、一体的な利用が可能</li> </ul>
	△	△	○
遊具	<ul style="list-style-type: none"> <li>・児童用、幼児用と別れており安全性は確保できている</li> </ul>	<ul style="list-style-type: none"> <li>・児童用、幼児用が一緒になっており、安全性に欠ける</li> </ul>	<ul style="list-style-type: none"> <li>・児童用、幼児用と別れており安全性は確保できている</li> <li>・広場を邪魔しない数、配置となっている</li> </ul>
	○	△	○
トイレ	<ul style="list-style-type: none"> <li>・小学校のエントランスに近いため配慮が必要</li> </ul>	<ul style="list-style-type: none"> <li>・現況とほぼ同じ位置なので特に問題はない</li> <li>・圍舎がなくなるので、見通しは確保できる</li> </ul>	<ul style="list-style-type: none"> <li>・現況とほぼ同じ位置なので特に問題はない</li> <li>・圍舎がなくなるので、見通しは確保できる</li> </ul>
	△	○	○
防犯対策	<ul style="list-style-type: none"> <li>・見通しを阻害する工作物を設置しない</li> <li>・見通し確保のために、樹木の剪定を行う</li> <li>・防犯カメラの設置等を検討する</li> </ul>	<ul style="list-style-type: none"> <li>・見通しを阻害する工作物を設置しない</li> <li>・見通し確保のために、樹木の剪定を行う</li> <li>・防犯カメラの設置等を検討する</li> </ul>	<ul style="list-style-type: none"> <li>・見通しを阻害する工作物を設置しない</li> <li>・見通し確保のために、樹木の剪定を行う</li> <li>・防犯カメラの設置等を検討する</li> </ul>
	△	△	○
評価	△	△	○

# 計画案 (C案)

## 東側斜面地



### 外周柵 (改修)

- ・西側、東側に合うシンプルなもの
- ・見通しを確保できるデザイン



### 石階段 (改修)

- ・自然風庭園に相応しいもの
- ・濡れても滑りにくく歩きやすい材料



### 滝 (保存)

- ・水を流さずに保存
- ・自生している植物伐採など清掃

→安全性、施工性、現在の子供の利用の観点から、水は流さない。



### 池 (復元改修)

- ・しゅん工図、古写真からの復元
- ・生物が生息できるような水質管理



### 石橋 (保存)

- ・クリーニングを行い、保存



### 門柱 (保存)

- ・クリーニングを行い、保存

### 見晴らしデッキ (新設)

- ・休憩、見守りのできるスペース
- ・環境にあった木材の利用

### 手すり (新設)

- ・ユニバーサルデザインに配慮した2段手すり
- ・風景に溶け込むシンプルなデザイン

### 石積み擁壁 (改修)

- ・現況と同じ石積み擁壁
- ・強度、排水を考慮した構造

### トイレ (改修)

- ・自然風庭園に相応しいデザイン
- ・採光部をできるだけ取り入れた明るい室内



# 計画案 (C案) 西側平坦部



ドライ噴水 (新設)

・水面がなく、安全性が高い



ダスト舗装 (改修)



芝生 (新設)



屋根・ベンチ (新設)



園路 (新設)

・濡れても滑りにくく  
歩きやすい材料



### 【座長のとりまとめ】

- ・ 基本方針については良い
- ・ 小学校、幼稚園と連続した広い広場を設け、  
新たな案（C案）を提案していただきたい
- ・ トイレの配置は小学校の出入口などのプランに配慮
- ・ 防犯対策は、他公園再整備事例も参考にしながら、  
見通しの確保等により対応できないか検討を

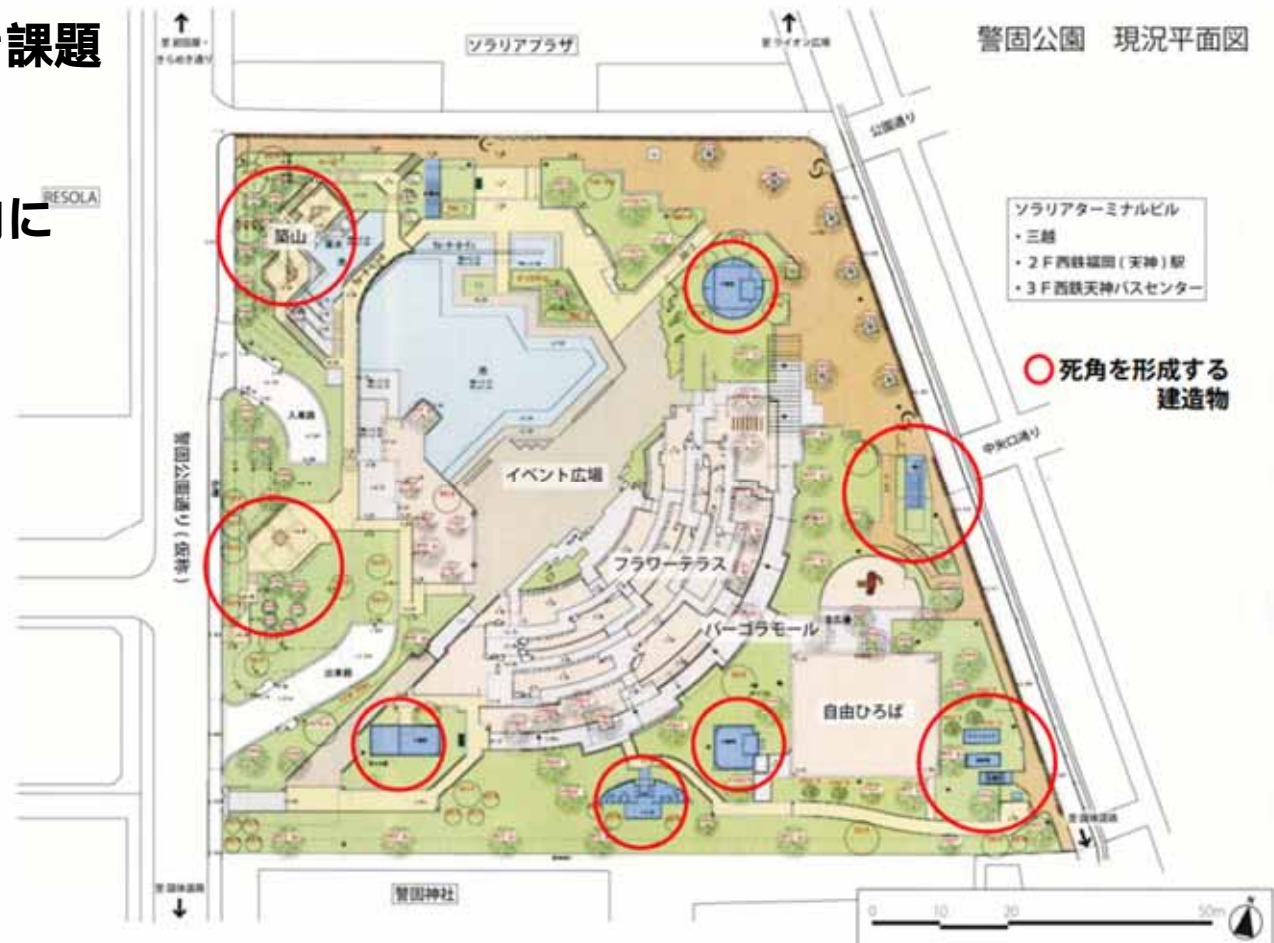
# 公園の見通し確保について

事例：警固公園（福岡県福岡市）

## 再整備に関して解決すべき課題

- ・ 見通しの確保
- ・ 公園と公園周辺の双方向に開放された動線の確保
- ・ 目につきやすい場所へトイレの移設

再整備に至る経緯：旧警固公園の問題点



→閉鎖的だった旧警固公園は周囲からの見通しが悪く、加えて前述した築山や警固公園通り側の通路、園内南側のトイレ周辺に多くの死角が存在し、不法薬物売買や性犯罪等発生の温床となっていた。

# 公園の見通し確保について

P20

事例：警固公園（福岡県福岡市）



- トイレを目立つ場所に移設
- 園路の見通し確保
- 樹木の剪定、低木の整理



# 公園の見通し確保について

事例：警固公園（福岡県福岡市）



- ・ 築山の撤去、出入り口の改修
- ・ 警固神社通りからの見通し改善

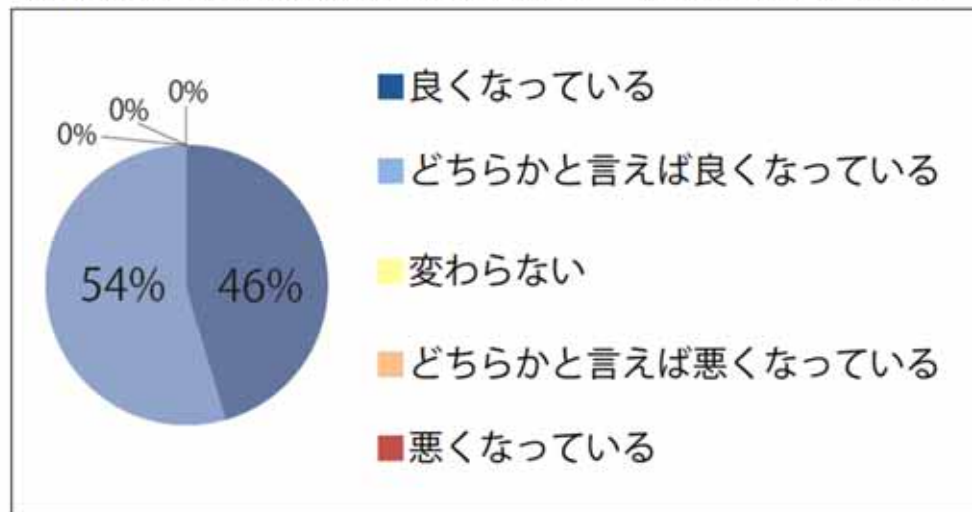


# 公園の見通し確保について

事例：警固公園（福岡県福岡市）



第2回目調査：体感治安に対するアンケート調査結果（選択式）



→第2回目調査の「治安が良くなったか」との質問に対しては「良くなっている」と回答した人が全体の46%、「どちらかと言えば良くなっている」が54%、その他、選択肢として用意していた「変わらない」「悪くなっている」等の回答は皆無であった。



# 公園の見通し確保について

- ・ 錦華公園（内部からの見通し）



・ ステージにより見通しが悪くなっている

・ 下枝により見通しが悪くなっている

・ 低木により見通しが悪くなっている



- ・ 錦華公園（外部からの見通し）



- ・ 下枝や低木により見通しが悪くなっている

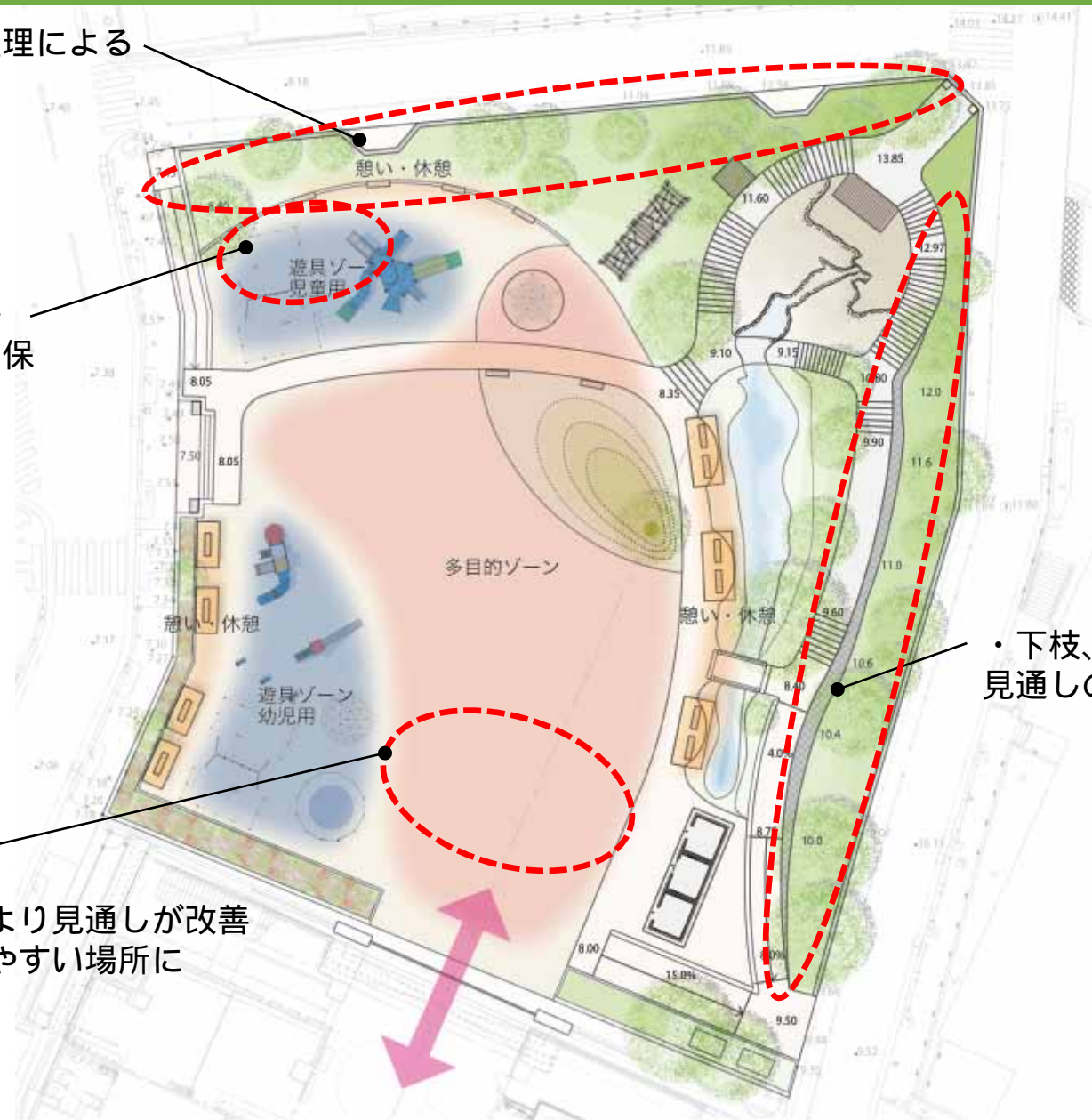
# 公園の見通し確保について

・下枝、低木の整理による見通しの確保

・ステージの撤去による見通しの確保

・幼稚園撤去により見通しが改善  
・トイレも見えやすい場所に

・下枝、低木の整理による見通しの確保

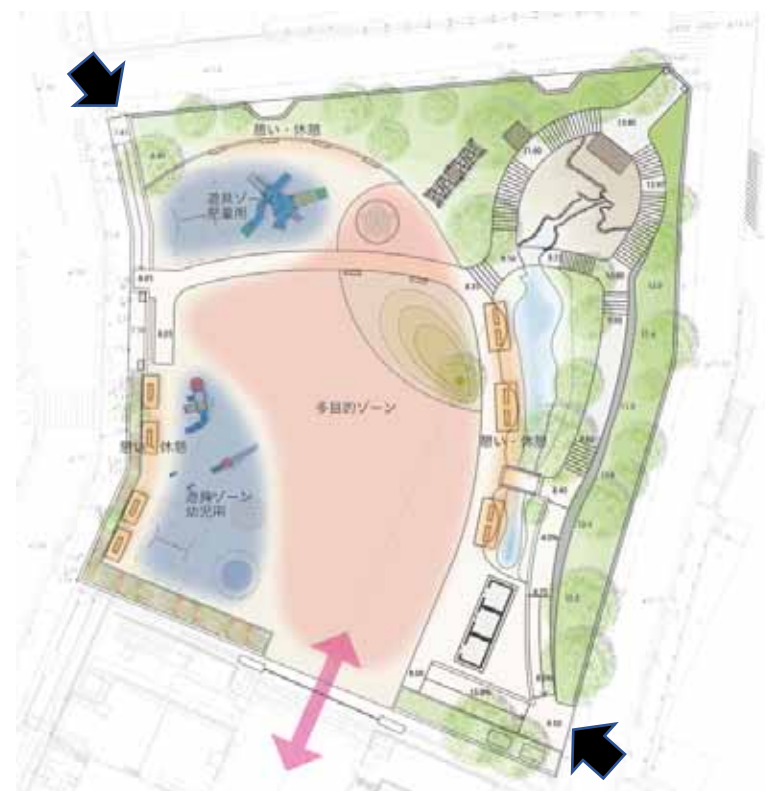


# 計画案（C案）

猿楽通りより



錦華坂より



# 意見交換のポイント

- 公園整備計画の方向性について  
今後の詳細な設計に向けたヒント  
整備イメージを基に各施設のスケール感、  
配置、利用方法について議論を深める
- ・ 見通し確保はできているか
  - ・ 使い勝手は良いか
  - ・ 適切な施設配置となっているか

日時：11月27日（金）・28日（土）  
10：00～15：00（小雨決行）  
場所：錦華公園現地

- ・これまでの検討内容や第3回意見交換会での意見を反映させた計画案について、パネルや模型、CGを用意して、意見を伺います。