

I 調査の概要

I 調査の概要

1. 調査の目的

本調査は、区民の意識や生活実態のほか、区政に対する意向や要望を把握するとともに、施策・事業の評価指標を得ることにより、今後の区政運営の参考とすることを目的とする。

2. 調査項目

- | | |
|-------------------|--------------------------|
| (1) 区民の定住性 | (13) 千代田区民体育大会 |
| (2) 居住環境評価 | (14) スポーツ実施率やスポーツへの興味・関心 |
| (3) 区の施設・施策への要望 | (15) 商工振興 |
| (4) 施策の満足度・重要度 | (16) 男女平等、人権、国際交流 |
| (5) 広報活動 | (17) アーツ千代田 3331 |
| (6) 町会・ボランティア | (18) 都市計画マスタープラン |
| (7) 高齢者総合サポートセンター | (19) 景観まちづくり計画 |
| (8) かかりつけ医 | (20) 緑の基本計画 |
| (9) 自殺対策 | (21) 駐車場 |
| (10) 地域コミュニティ | (22) コミュニティサイクル「ちよくる」 |
| (11) ちよだ生涯学習カレッジ | (23) 区民の防災対策 |
| (12) 成人の日のつどい | |

3. 調査の設計

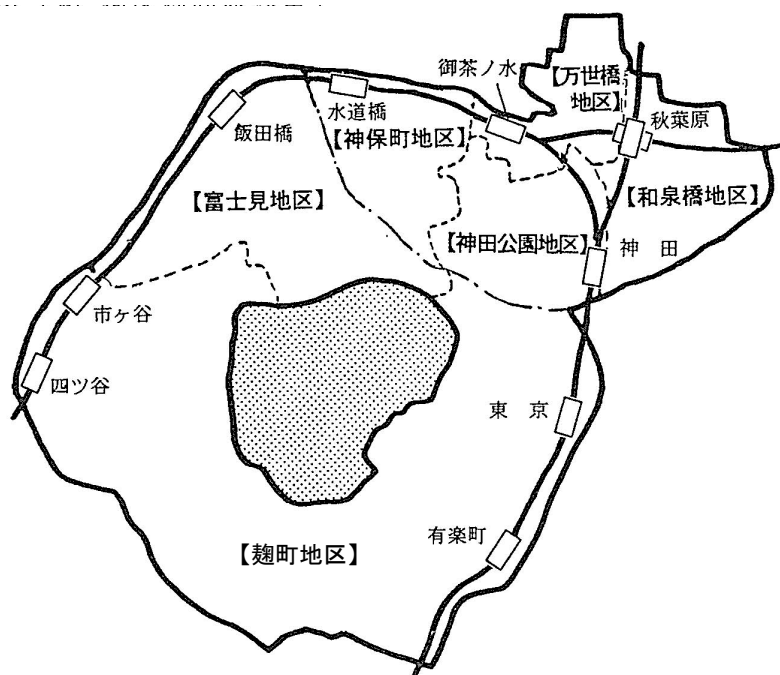
- | | |
|------------|------------------------------------|
| (1) 調査地域 | 千代田区全域 |
| (2) 調査対象 | 千代田区在住の満 18 歳以上の男女 |
| (3) 標本数 | 2,000 |
| (4) 抽出方法 | 住民基本台帳から層化無作為抽出 |
| (5) 調査方法 | [配布] 郵送配布
[回収] 郵送回収またはインターネット回答 |
| (6) 調査期間 | 令和元年 10 月 15 日～11 月 5 日 |
| (7) 調査実施機関 | 株式会社アストジェイ |

4. 回収結果

標本数	有効回収数	有効回収率
2,000	878	43.9%

回収方法	有効回収数	構成比
郵送回収	680	77.4%
インターネット回答	198	22.6%
合計	878	100.0%

5. 地域区分図（付. 地区別回収結果）



	地区名	該当町丁名	満18歳以上人口 (母集団)	割当標本数	有効回収数・回収率 ※下段 [] 内はインターネット回答 (内数)
麴町地域	麴町	丸の内一～三丁目、大手町一丁目1番～3番および5番～9番(3番4号気象庁を除く)・二丁目、内幸町一～二丁目、有楽町一～二丁目、霞が関一～三丁目、永田町一～二丁目、隼町、平河町一～二丁目、麴町一～六丁目、紀尾井町、一番町～六番町、九段南二丁目(1番4号～35号)、皇居外苑、日比谷公園	16,960	600	279 (46.5%) [55]
	富士見	千代田、北の丸公園、一ツ橋一丁目、大手町一丁目3番4号気象庁および4番、九段南一丁目・二丁目(1番4号～35号を除く)・三～四丁目、九段北一～四丁目、富士見一～二丁目、飯田橋一～四丁目	10,758	400	174 (43.5%) [35]
神田地域	神保町	一ツ橋二丁目、神田神保町一～三丁目、神田三崎町一～三丁目、西神田一～三丁目、神田猿樂町一～二丁目、神田駿河台一丁目奇数番地・二丁目奇数番地	6,328	220	83 (37.7%) [20]
	神田公園	神田錦町一～三丁目、神田小川町一～三丁目、神田美土代町、内神田一～三丁目、神田司町二丁目、神田多町二丁目、神田鍛冶町三丁目	5,001	180	74 (41.1%) [18]
	万世橋	神田駿河台一丁目偶数番地・二丁目偶数番地・三～四丁目、神田淡路町一～二丁目、神田須田町一丁目、外神田一～六丁目	5,696	200	99 (49.5%) [24]
	和泉橋	鍛冶町一～二丁目、神田紺屋町、神田北乗物町、神田富山町、神田美倉町、岩本町一～三丁目、神田西福田町、神田須田町二丁目、神田東松下町、神田東紺屋町、神田岩本町、東神田一～三丁目、神田和泉町、神田佐久間町一～四丁目、神田平河町、神田松永町、神田花岡町、神田佐久間河岸、神田練塀町、神田相生町	10,780	400	156 (39.0%) [42]
無回答			—	—	13 [4]
合計			55,523	2,000	878 (43.9%) [198]

6. 標本誤差

標本誤差は下式により得られ、①比率算出の基数（n）、②回答の比率（P）によって誤差幅が異なる。

$$\text{標本誤差} = \pm 2 \sqrt{\frac{N-n}{N-1} \times \frac{P(1-P)}{n}}$$

N=母集団数（千代田区の満18歳以上の人口）
n=比率算出の基数（回答者数）
P=回答の比率（%）

今回の調査結果の標本誤差は以下のようになっている。

回答比率(P) n	10%または 90%程度	20%または 80%程度	30%または 70%程度	40%または 60%程度	50%程度
878	± 2.02	± 2.70	± 3.09	± 3.31	± 3.37
600	± 2.45	± 3.27	± 3.74	± 4.00	± 4.08
300	± 3.46	± 4.62	± 5.29	± 5.66	± 5.77
100	± 6.00	± 8.00	± 9.17	± 9.80	± 10.00

※上表は $\frac{N-n}{N-1} \approx 1$ として算出している。なお、この表の計算式の信頼度は95%である。

●この表の見方

標本誤差とは、今回のように全体（母集団）の中から一部を抽出して行う標本調査では、全体を対象に行った調査と比べ、調査結果に差が生じることがあり、その誤差のことをいう。この誤差は、標本の抽出方法や標本数によって異なるが、数学的に計算することが可能である。標本誤差を求める計算式を今回の調査に当てはめて算出したのが上記の表である。見方としては、例えば、問2の回答者数が878で、千代田区に「当分はここに住むつもり」と回答した割合が52.40%であった場合、「その回答比率の誤差の範囲は最高でも±3.37以内（49.03%～55.77%）である」とみることができる。

7. 報告書の見方

- (1) 集計表の回答比率は小数第2位を四捨五入し、第1位までを表示している。従って合計が100.0%にならない場合がある。また、複数回答（選択肢からいくつでも選ぶ形式）の質問では回答比率が100.0%を超える場合がある。
- (2) 本文図表および集計表のnは回答者数を表している。設問ごとに回答者数（n）を基数として比率を算出している。
- (3) 本文図表においては、グラフを見やすくするため比率の掲載を省略する場合がある。また、回答選択肢の表示は適宜語句を簡略化している。
- (4) 回答者数が10に満たないものについては、図示するに留め、この報告書の中では特に取りあげていない場合がある。
- (5) 分析の軸（=表側）として回答者の属性や質問は、「無回答」を除いているため、各回答者の属性の基数と合計が全体と一致しない場合がある。
- (6) 今回の調査では、調査回答者の性別の割合が、男性（41.0%）、女性（57.5%）と母集団（満18歳以上の男性50.1%、満18歳以上の女性49.9%）の構成比と大きく異なるため、特に注意が必要である。

(7) この区民世論調査では、統計数値を考察するにあたり、表現を以下のとおりとしている。

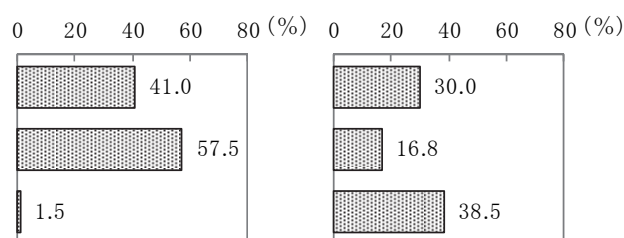
例	表現
80.1～80.9%	約8割
81.0～82.9%	8割強
83.0～84.9%	8割台半ば近く
85.0～85.9%	8割台半ば
86.0～87.9%	8割台半ばを超え
88.0～88.9%	9割近く
89.0～89.9%	9割弱
90.0%	9割

8. 調査回答者の属性

(1) 性別

	母集団	母集団 構成比	基数	構成比
男性	27,838	50.1%	360 (108)	41.0%
女性	27,685	49.9%	505 (85)	57.5%
無回答	-	-	13 (5)	1.5%
合計	55,523	100.0%	878 (198)	100.0%

基数（有効回収数）のうち
インターネット回答数の割合

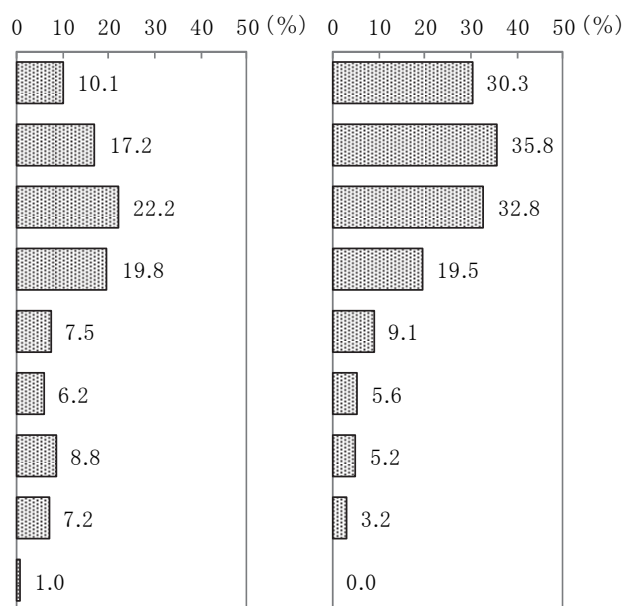


※下段（ ）内は、インターネット回答数（内数）

(2) 年代別

	母集団	母集団 構成比	基数	構成比
18～29歳	9,588	17.3%	89 (27)	10.1%
30歳代	11,753	21.2%	151 (54)	17.2%
40歳代	11,849	21.3%	195 (64)	22.2%
50歳代	8,570	15.4%	174 (34)	19.8%
60～64歳	2,706	4.9%	66 (6)	7.5%
65～69歳	2,498	4.5%	54 (3)	6.2%
70～74歳	2,763	5.0%	77 (4)	8.8%
75歳以上	5,796	10.4%	63 (2)	7.2%
無回答	-	-	9 (0)	1.0%
合計	55,523	100.0%	878 (194)	100.0%

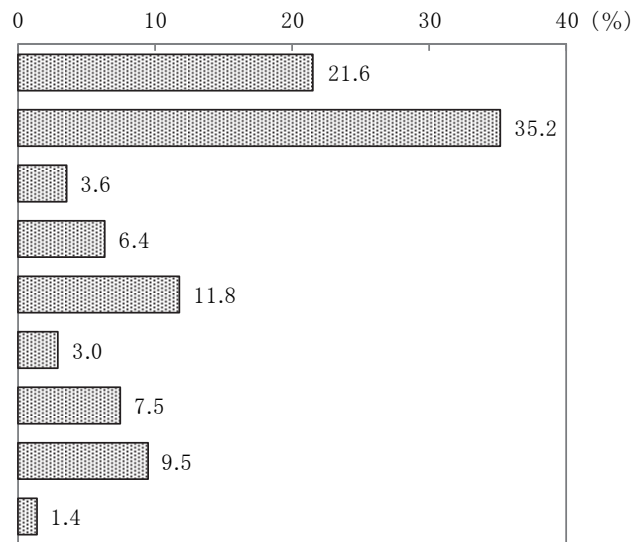
基数（有効回収数）のうち
インターネット回答数の割合



※下段（ ）内は、インターネット回答数（内数）

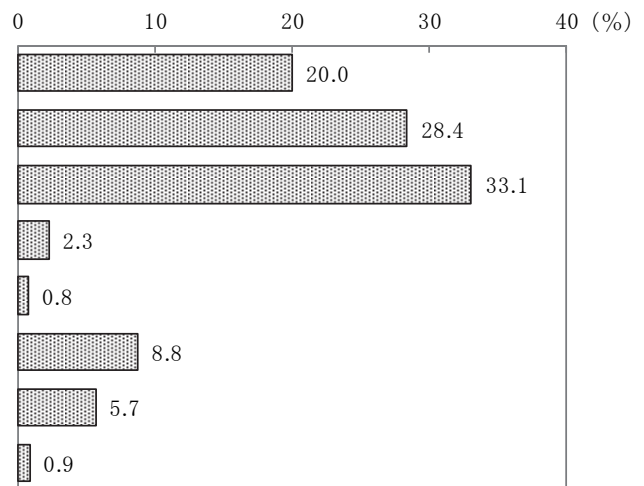
(3) 職業別

	基数	構成比
自営業・事業主	190	21.6
管理・事務・技術職	309	35.2
労務・販売サービス職	32	3.6
パートタイマー	56	6.4
専業主婦(夫)	104	11.8
学生	26	3.0
無職	66	7.5
その他	83	9.5
無回答	12	1.4
合計	878	100.0



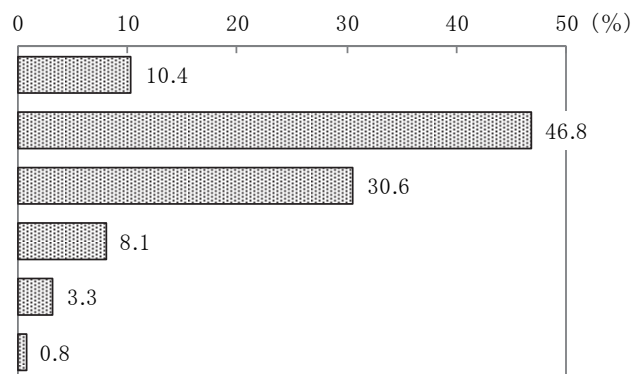
(4) 世帯構成別

	基数	構成比
ひとり暮らし	176	20.0
夫婦だけ	249	28.4
夫婦と子ども	291	33.1
夫婦と子どもと親(三世代)	20	2.3
親と子ども夫婦	7	0.8
親と子ども	77	8.8
その他	50	5.7
無回答	8	0.9
合計	878	100.0



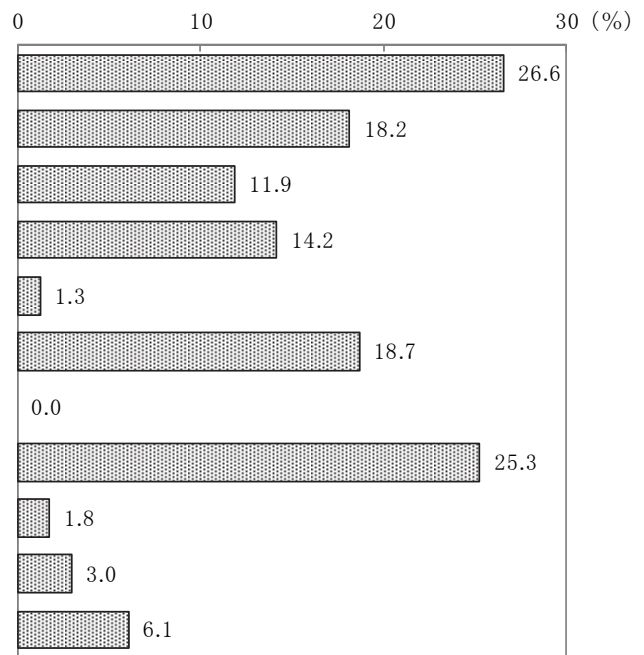
(5) 家族人数別

	基数	構成比
2人	41	10.4
3人	185	46.8
4人	121	30.6
5人	32	8.1
6人以上	13	3.3
無回答	3	0.8
合計	395	100.0



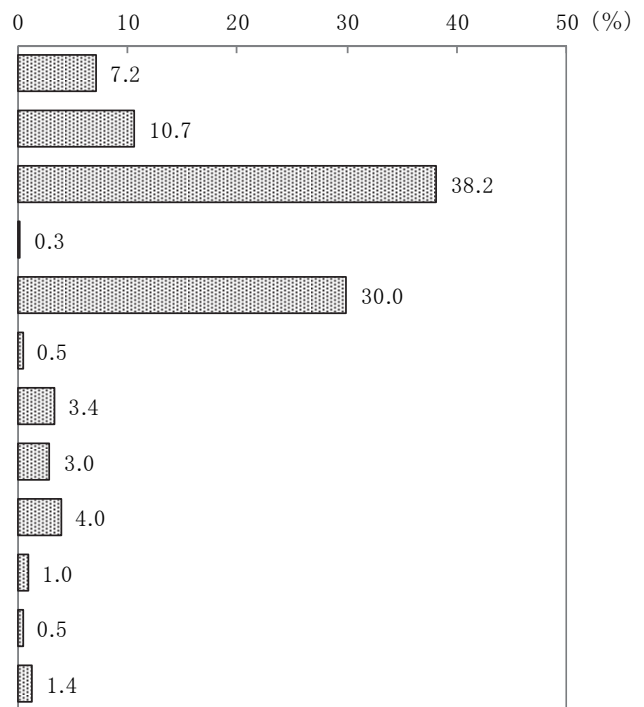
(6) 同居の子どもの形態別

	基数	構成比
未就学児	105	26.6
小学生	72	18.2
中学生	47	11.9
高校生	56	14.2
高専生	5	1.3
大学生	74	18.7
専門学校生	-	-
社会人	100	25.3
家事手伝い	7	1.8
その他	12	3.0
無回答	24	6.1
合計	395	100.0



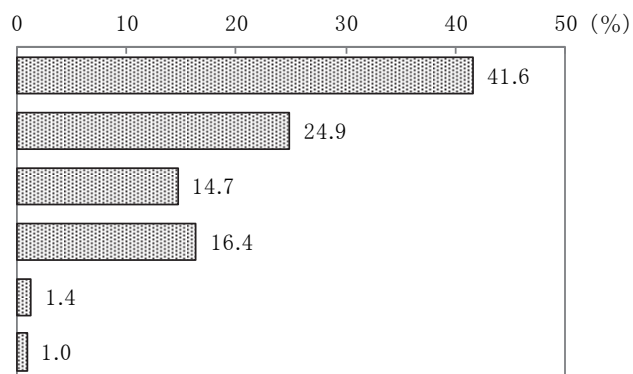
(7) 住居形態別

	基数	構成比
一戸建ての持ち家	63	7.2
ビル内の自宅(ビルの所有者)	94	10.7
分譲マンションなど	335	38.2
一戸建ての借家	3	0.3
賃貸マンションなど	263	30.0
民間アパート	4	0.5
都市再生機構(旧公団)・公社・都営・区営などの公共住宅	30	3.4
公務員宿舎	26	3.0
社宅・家族寮などの給与住宅	35	4.0
独身寮、同居・間借りなど	9	1.0
その他	4	0.5
無回答	12	1.4
合計	878	100.0



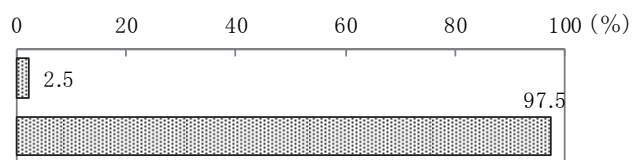
(8) 町会の加入状況別

	基数	構成比
入っている	365	41.6
入っていない	219	24.9
マンションで一括して加入している	129	14.7
入っているかどうかわからない	144	16.4
マンションで加入を協議している	12	1.4
無回答	9	1.0
合計	878	100.0



(9) 国籍別

	基数	構成比
外国籍	22	2.5
無回答	856	97.5
合計	878	100.0



9. 質問と回答

区民の定住性

問1 あなたは、千代田区にお住まいになって何年になりますか。(〇は1つ) n=878

1. 5年未満	29.8%	4. 20年以上30年未満(「6」を除く)	6.3%
2. 5年以上10年未満	19.4%	5. 30年以上(「6」を除く)	14.1%
3. 10年以上20年未満(「6」を除く)	19.9%	6. 生まれてからずっと	9.5%
		無回答	1.0%

問2 あなたは、これからも千代田区にお住まいになりますか。(〇は1つ) n=878

1. 永住するつもり	----->	(問2-1へ)	32.0%
2. 当分はここに住むつもり	----->		52.4%
3. 近いうちに区外に転出するつもり	----->	(問2-2へ)	4.3%
4. 1年以内に区外に転出するつもり	----->		1.8%
5. わからない	----->	(問3へ)	8.1%
無回答			1.4%

(問2で「1. 永住するつもり」か「2. 当分はここに住むつもり」とお答えの方に)

問2-1 あなたが、そう思う理由は何ですか。(〇はいくつでも) n=741

1. 交通網が充実していて便利だから	86.1%
2. 文化的な施設やコンサート会場などが近いから	29.1%
3. 教育や学習の機会や場が充実しているから	29.4%
4. 医療や福祉などの質が高いから	39.7%
5. 高齢者施策が充実しているから	12.6%
6. 保育園・こども園・幼稚園・児童館など子育て環境が充実しているから	13.8%
7. 勤務先に近いから	42.4%
8. 千代田区が好きだから	42.2%
9. 緑が豊かだから	23.3%
10. 近隣との交流があるから	9.6%
11. その他	13.0%
12. 特に無い	2.0%
無回答	0.3%

(問2で「3. 近いうちに区外に転出するつもり」か「4. 1年以内に区外に転出するつもり」とお答えの方に)

問2-2 あなたが、そう思う理由は何ですか。(〇はいくつでも) n=54

1. もっと広い住宅に住みたい	29.6%
2. 自分の住宅を手に入れたい	9.3%
3. もっと居住環境の良いところに住みたい	22.2%
4. もっと日常生活の便利なところに住みたい	11.1%
5. もっと家賃や物価の安いところに住みたい	27.8%
6. もっと子どもの教育にふさわしいところに住みたい	11.1%
7. 親や子どもと一緒に近くに住みたい	1.9%
8. 近所に住んでいた人たちがいなくなり、寂しい	1.9%
9. 近隣の人間関係が煩わしい	1.9%
10. 固定資産税・相続税等の負担が過大になった	-
11. 今住んでいる場所での商売や仕事の見通しが思わしくない	-
12. 転勤などの仕事の都合	48.1%
13. 土地買収の持ちかけに応じて	3.7%
14. 老後は郷里で暮らしたい	1.9%
15. その他	22.2%
16. 特に無い	-
無回答	-

居住環境評価

問3 あなたは、ご自宅の周辺的生活環境についてどう思いますか。各項目ごとに5段階で評価してください。(○はそれぞれに1つ) n=878

	良 い a	やや 良 い b	普 通 c	やや 悪 い c	悪 い d	無 回 答	良 い (計) a+b	悪 い (計) c+d
1. 交通の便	92.0%	5.1%	1.5%	0.1%	-	1.3%	97.1%	0.1%
2. 買物の便	21.3%	19.6%	23.8%	26.0%	7.7%	1.6%	40.9%	33.7%
3. 公園・遊び場	13.7%	16.7%	39.1%	20.3%	7.4%	2.8%	30.4%	27.7%
4. 建物の周囲の空間・日当たり	18.5%	19.4%	28.4%	20.6%	11.3%	1.9%	37.9%	31.9%
5. 騒音・振動	13.7%	13.4%	35.3%	24.6%	11.4%	1.6%	27.1%	36.0%
6. 大気汚染	8.3%	9.9%	47.8%	22.7%	9.2%	2.1%	18.2%	31.9%
7. 緑の豊かさ	17.4%	23.9%	34.9%	16.3%	5.7%	1.8%	41.3%	22.0%
8. 交通の安全性	33.0%	28.7%	28.5%	6.4%	2.1%	1.4%	61.7%	8.5%
9. 災害時の安全性	35.9%	30.8%	25.4%	5.0%	1.0%	1.9%	66.7%	6.0%
10. 安全・安心なまち	44.1%	29.0%	21.1%	3.3%	0.8%	1.7%	73.1%	4.1%
11. 隣近所の交流	8.3%	14.8%	49.9%	15.4%	9.0%	2.6%	23.1%	24.4%
12. 景観・まちなみ	20.0%	31.0%	34.3%	10.1%	2.6%	1.9%	51.0%	12.7%
13. ごみ出し・リサイクル活動	22.3%	27.7%	42.3%	4.4%	1.8%	1.5%	50.0%	6.2%

問4 あなたのお住まいやその居住環境について、当てはまるものを選んでください。(○は1つ)

n=878

1. 大変満足している	22.0%	4. 不満である	4.4%
2. 満足している	52.8%	5. 大変不満である	1.3%
3. 普通である	18.1%	無回答	1.4%

区の施設・施策への要望

問5 これからの区政全体について考えた場合、あなたは、どの分野に力を入れてもらいたいと思えますか。特に力を入れて取り組んでほしい分野について、下記1～14の中から優先順位の高い順に3つ選んで番号を記入してください。さらに、選んだ分野の中の「具体的な要望」で優先度の高い項目を3つ選んでご記入ください。

(ただし、「14. 特に無い」を選んだ方は1位の欄に記入してください。)

n=878

特に力を入れて取り組んでほしい分野		
1 位	2 位	3 位

	総合	1 位	2 位	3 位
1. 高齢者施策	34.5%	18.7%	6.7%	9.1%
2. 障害者施策	6.5%	2.4%	2.1%	2.1%
3. 保健・衛生対策	20.4%	4.7%	7.2%	8.5%
4. 児童福祉	22.2%	11.5%	7.4%	3.3%
5. 学校教育の充実	20.4%	6.7%	8.4%	5.2%
6. 男女平等、人権尊重の確立	2.5%	0.9%	0.6%	1.0%
7. 生涯学習、文化・スポーツの振興	17.9%	4.0%	6.0%	7.9%
8. 住宅対策	17.9%	5.4%	7.5%	5.0%
9. 環境対策	36.6%	10.6%	16.2%	9.8%
10. 防災対策	40.1%	14.0%	12.0%	14.1%
11. まちづくりの推進	26.8%	6.3%	8.0%	12.5%
12. 商工・観光・消費生活	14.1%	3.6%	5.4%	5.1%
13. その他（久栖、平和、地域コミュニティ等	6.5%	1.0%	1.8%	3.6%
14. 特に無い	4.9%	4.3%	-	0.6%
無回答	5.9%	5.9%	10.8%	12.1%

特に力を入れて取り組んでほしい分野	具体的な要望 (上記で選んだ特に力を入れて取り組んでほしい分野1位、2位、3位についてのみ、お答えください。優先度の高い項目を3つお選びください)	
1. 高齢者施策 34.5% (n=303)	1. 在宅での介護保険サービス充実 60.4% 2. 施設での介護保険サービス充実 39.6% 3. 高齢者の自立支援 39.6% 4. 介護予防・健康づくりの支援 30.0% 5. 社会参加の促進 17.2% 6. 高齢者向け住宅の供給 43.9% 7. ひとり暮らし高齢者の見守り支援 44.6% 8. その他 0.7% 無回答 4.6%	
2. 障害者施策 6.5% (n=57)	1. 在宅サービスの充実 29.8% 2. 施設サービスの充実 35.1% 3. 障害者の自立支援 52.6% 4. 社会参加の促進 40.4% 5. 障害者向け住宅の確保 29.8% 6. 障害者の就労支援 43.9% 7. その他 10.5% 無回答 14.0%	
3. 保健・衛生対策 20.4% (n=179)	1. 区民の健康づくりの支援 59.8% 2. 区民健診の充実など生活習慣病予防対策 65.4% 3. 感染症予防対策 42.5% 4. 難病患者への療養支援 10.6% 5. こころの健康対策 23.5% 6. 食品の安全対策 15.6% 7. 食中毒予防策 11.2% 8. 受動喫煙対策 38.0% 9. その他 2.2% 無回答 5.0%	
4. 児童福祉 22.2% (n=195)	1. 子育て支援事業の充実 65.1% 2. 保育園機能の充実 41.0% 3. 保育園・学童クラブの待機児ゼロ 51.8% 4. 児童館機能の充実 23.6% 5. 虐待・ネグレクト(育児放棄)対策 14.9% 6. 子どもの遊び場の整備 54.9% 7. 乳幼児の健康診断の充実 7.7% 8. 青少年の健全育成 16.4% 9. その他 1.5% 無回答 4.6%	
5. 学校教育の充実 20.4% (n=179)	1. 個性をのばす教育の充実 63.7% 2. 情報教育の充実 35.8% 3. 学校施設の整備 42.5% 4. いじめ・不登校対策 45.3% 5. 保護者や地域住民の学校教育への参加 10.6% 6. 発達支援・特別支援教育の充実 13.4% 7. 子どもの安全・安心 60.3% 8. その他 4.5% 無回答 4.5%	
6. 男女平等、 人権尊重の確立 2.5% (n=22)	1. 家庭生活での男女共同参画の推進 27.3% 2. 地域での男女共同参画の推進 22.7% 3. 学校での人権教育の推進 45.5% 4. セクシュアルハラスメント(性的嫌がらせ)防止対策 59.1% 5. ドメスティックバイオレンス(配偶者等からの暴力)防止対策 40.9% 6. その他 18.2% 無回答 18.2%	
7. 生涯学習、文化・ スポーツの振興 17.9% (n=157)	1. 文化鑑賞・学習機会の充実 58.0% 2. 学習・文化施設の充実 52.9% 3. スポーツ・レクリエーション機会の充実 40.8% 4. スポーツ施設の充実 56.1% 5. 区民自主活動支援の充実 11.5% 6. 情報提供の充実 22.9% 7. 文化財保護 15.3% 8. その他 4.5% 無回答 7.0%	

特に力を入れて取り組んでほしい分野	具体的な要望 (左記で選んだ特に力を入れて取り組んでほしい分野1位、2位、3位についてのみ、お答えください。優先度の高い項目を <u>3つ</u> お選びください)	
8. 住宅対策 17.9% (n=157)	1. 民間活力の活用による住宅供給 61.8% 2. 公共住宅の供給 66.9% 3. 中堅所得のファミリー層向け住宅供給 61.8% 4. 高齢者向け住宅の供給 45.9% 5. その他 10.8% 無回答 3.8%	
9. 環境対策 36.6% (n=321)	1. ごみの減量 21.2% 2. リサイクルの推進 24.0% 3. 騒音、振動、悪臭防止対策の充実 45.5% 4. 路上喫煙対策 43.0% 5. 放置自転車・看板対策 18.4% 6. 緑化の推進 46.4% 7. ヒートアイランド対策 38.3% 8. 省エネなど地球温暖化対策の推進 29.0% 9. その他 6.9% 無回答 5.0%	
10. 防災対策 40.1% (n=352)	1. 災害に強いまちづくり 84.1% 2. 避難所機能の充実 67.6% 3. 地域防災組織の充実 28.4% 4. 昼間区民(在勤・在学者)への対策 18.8% 5. 防災・発災時対応訓練の充実 10.5% 6. 防災情報・災害時情報提供の充実 64.5% 7. その他 3.1% 無回答 4.3%	
11. まちづくりの推進 26.8% (n=235)	1. 敷地の共同化による共同建替え 18.3% 2. 再開発などによるまちづくり 36.2% 3. 地域の参加と協働によるまちづくり 17.4% 4. まちのバリアフリー化 31.5% 5. 良好な景観づくりの推進 51.1% 6. 公園の整備 40.4% 7. 道路の整備 26.8% 8. 自転車利用環境の整備 34.0% 9. その他 9.8% 無回答 6.0%	
12. 商工・観光・消費生活 14.1% (n=124)	1. 商店街振興 66.1% 2. 中小企業支援 29.8% 3. 融資制度の充実 12.9% 4. 創業支援 12.9% 5. IT化支援 41.1% 6. 観光施策の充実 57.3% 7. 消費生活相談の充実 12.9% 8. その他 9.7% 無回答 4.0%	
13. その他 6.5% (n=57)	1. 区税 66.7% 2. 平和 40.4% 3. 地域コミュニティの形成 56.1% 4. 地域住民と町会との交流促進 33.3% 5. NPO・ボランティア等との連携・協働の推進 15.8% 6. 区内大学、専修学校・各種学校との連携の推進 24.6% 7. その他 10.5% 無回答 3.5%	
14. 特に無い 4.9% (n=43)	-	

施策の満足度・重要度

問6 あなたは、問5のそれぞれの分野についてどれくらい満足していますか。

また、どのくらい重要(大切)だと思いますか。項目ごとに5段階で評価し、該当する番号に○を付けてください。(13分野すべてにご回答ください。) n=878

【満足度】

分 野	満 足 度							
	満足	やや満足	やや不満	不満	わからない	無回答	満足(計)	不満(計)
	a	b	c	d			a+b	c+d
1. 高齢者施策	5.5%	18.7%	10.3%	5.5%	56.9%	3.2%	24.2%	15.8%
2. 障害者施策	3.0%	13.2%	8.0%	3.5%	69.1%	3.2%	16.2%	11.5%
3. 保健・衛生対策	11.2%	43.1%	10.7%	2.7%	28.7%	3.6%	54.3%	13.4%
4. 児童福祉	8.5%	25.5%	9.8%	2.6%	49.9%	3.6%	34.0%	12.4%
5. 学校教育の充実	11.0%	28.1%	8.0%	3.2%	46.0%	3.6%	39.1%	11.2%
6. 男女平等、人権尊重の確立	6.9%	23.2%	8.9%	2.3%	54.6%	4.1%	30.1%	11.2%
7. 生涯学習、文化・スポーツの振興	7.1%	33.9%	16.6%	4.2%	34.4%	3.8%	41.0%	20.8%
8. 住宅対策	5.0%	23.7%	24.0%	9.8%	34.2%	3.3%	28.7%	33.8%
9. 環境対策	6.7%	34.3%	23.1%	8.8%	23.5%	3.6%	41.0%	31.9%
10. 防災対策	11.7%	40.3%	16.4%	4.1%	24.0%	3.4%	52.0%	20.5%
11. まちづくりの推進	6.7%	31.2%	22.7%	7.4%	28.4%	3.6%	37.9%	30.1%
12. 商工・観光・消費生活	6.2%	26.2%	25.3%	7.2%	31.7%	3.5%	32.4%	32.5%
13. その他 (区税、平和、地域コミュニティ等)	4.7%	26.5%	19.9%	6.5%	38.5%	3.9%	31.2%	26.4%

問6 あなたは、問5のそれぞれの分野についてどれくらい満足していますか。

また、どのくらい重要(大切)だと思いますか。項目ごとに5段階で評価し、該当する番号に○を付けてください。(13分野すべてにご回答ください。) n=878

【重要度】

分 野	重 要 度							
	重要 a	まあ重要 b	あまり重要でない c	重要でない d	わからない	無回答	重要(計) a+b	重要でない(計) c+d
1. 高齢者施策	42.0%	35.3%	5.4%	3.1%	7.7%	6.5%	77.3%	8.5%
2. 障害者施策	33.1%	39.1%	5.5%	2.6%	12.6%	7.1%	72.2%	8.1%
3. 保健・衛生対策	47.7%	37.9%	1.8%	0.6%	4.7%	7.3%	85.6%	2.4%
4. 児童福祉	46.8%	31.3%	4.3%	1.7%	8.8%	7.1%	78.1%	6.0%
5. 学校教育の充実	49.4%	29.4%	4.3%	1.7%	7.9%	7.3%	78.8%	6.0%
6. 男女平等、人権尊重の確立	24.6%	39.3%	13.8%	3.0%	11.7%	7.6%	63.9%	16.8%
7. 生涯学習、文化・スポーツの振興	22.7%	45.6%	14.5%	2.1%	7.7%	7.5%	68.3%	16.6%
8. 住宅対策	38.5%	34.4%	11.5%	1.5%	6.6%	7.5%	72.9%	13.0%
9. 環境対策	55.8%	30.9%	2.5%	0.6%	3.1%	7.2%	86.7%	3.1%
10. 防災対策	72.0%	17.7%	1.5%	0.1%	2.2%	6.6%	89.7%	1.6%
11. まちづくりの推進	38.2%	39.3%	8.1%	1.6%	5.9%	6.9%	77.5%	9.7%
12. 商工・観光・消費生活	27.4%	41.2%	15.3%	1.7%	7.2%	7.2%	68.6%	17.0%
13. その他 (区税、平和、地域コミュニティ等)	25.1%	39.1%	13.2%	1.8%	12.8%	8.1%	64.2%	15.0%

問7 あなたは、区内にどのような施設を整備・充実すべきだと思いますか。下記の施設から優先順位の高い順に3つを選んで番号を記入してください。

1 位	2 位	3 位

(高い順に3つまで番号を記入してください。)

ただし、「20. 特に無い」を選んだ方は1位の欄に記入してください。)

n=878

	総合	1位	2位	3位
1. 児童館・児童センター・学童クラブ・保育施設	24.1%	11.3%	6.9%	5.9%
2. スポーツ施設(体育館・プールなど)	34.4%	12.8%	10.7%	10.9%
3. 社会教育施設(講座・講習会、サークル等による自主活動など生涯学習の場)	12.6%	2.6%	4.4%	5.6%
4. 図書館	23.9%	6.8%	10.6%	6.5%
5. 郷土・歴史資料館	2.1%	0.5%	0.6%	1.0%
6. 産業振興施設(会議室やホール等を備え、産業や伝統工芸振興、創業・IT化支援を担う施設)	4.9%	1.0%	1.6%	2.3%
7. 高齢者福祉施設(特養ホーム、老人保健施設、在宅サービスセンター、高齢者センターなど)	33.1%	17.2%	10.4%	5.6%
8. 障害者施設(自立・就労支援の施設)	7.1%	1.6%	1.6%	3.9%
9. 健康センター、保健・医療施設	22.9%	6.0%	8.7%	8.2%
10. 消費生活センター	1.6%	0.1%	0.9%	0.6%
11. 公園・児童遊園・広場	32.1%	11.6%	10.7%	9.8%
12. 公共住宅[都市再生機構(旧公団)・公社・都営・区営]	13.3%	5.4%	4.8%	3.2%
13. 区民斎場	5.9%	1.1%	2.5%	2.3%
14. 公共駐車場・公共駐輪場	16.1%	5.0%	5.7%	5.4%
15. 集会・多目的ホール施設(会議室・ホール等を備えた施設)	5.1%	0.8%	1.7%	2.6%
16. 文化・芸術施設(コンサートや演劇、絵画や書道作品展示の施設)	12.6%	3.0%	3.9%	5.8%
17. 観光振興施設(観光に関する情報センター的役割を担う施設)	3.9%	0.1%	1.0%	2.7%
18. エコセンター(省資源・リサイクル、環境対策に関する情報等の受発信を担う施設)	11.0%	2.2%	3.5%	5.4%
19. その他	4.8%	2.7%	0.8%	1.3%
20. 特に無い	8.1%	6.9%	0.1%	1.0%
無回答	1.3%	1.3%	8.9%	10.1%

広報活動

問8 あなたは区に関する情報をどこから得ていますか。次の中から当てはまるものを選んでください。
(○はいくつでも) n=878

1. 新聞折り込みによる「広報千代田」	33.0%	12. 区公式フェイスブック・ツイッターなどのソーシャルメディア	6.0%
2. 区の施設等で入手した「広報千代田」	18.7%	13. カタログポケット（アプリ）※1	0.2%
3. 郵送による「広報千代田」	14.6%	14. マチイロ（アプリ）※2	1.0%
4. 新聞折り込みによる「区議会だより」	17.9%	15. 区の映像広報	0.1%
5. 区の施設等で入手した「区議会だより」	4.2%	16. 「ちよだインフォメーション」（便利帳）	6.9%
6. 郵送による「区議会だより」	7.2%	17. 町会などの回覧板・掲示板	16.6%
7. 区が発行するパンフレットやチラシ、ポスターなど	17.9%	18. 広報掲示板	15.6%
8. 新聞	8.3%	19. 知人・家族から聞いて	16.5%
9. 区の窓口や電話での問い合わせ	3.8%	20. その他	3.0%
10. 区が行う説明会など	0.2%	21. 情報は得ていない	11.6%
11. 区のホームページ	26.4%	無回答	1.4%

※1「カタログポケット」とは、自動音声読み上げ機能やポップアップ機能、多言語翻訳機能を備えた電子書籍で広報千代田を読むことができるアプリです。

※2「マチイロ」とは、広報千代田や区公式 SNS、YouTube、ホームページの更新情報を見ることができるアプリです。

問9 あなたは広報千代田を読んでいますか。(○は1つ) n=878

1. 読んでいる	57.1%	2. 読んでいない	41.1%
		無回答	1.8%

(問9で「1. 読んでいる」に○を付けた方に)

問9-1 あなたは広報千代田をどの程度読んでいますか。(○は1つ) n=501

1. すべてのページに目を通す	33.7%	3. 写真や見出しを見る程度	12.2%
2. 必要・関心のあるところだけ読む	53.9%	無回答	0.2%

(問9で「2. 読んでいない」に○を付けた方に)

問9-2 読んでいない理由は何ですか。(○はいくつでも) n=361

1. 入手しにくいから	36.0%	4. 広報千代田が発行されていることを知らなかったから	39.6%
2. 掲載記事に興味のあるものが少ないから	16.1%	5. その他	7.8%
3. 区政に興味がないから	8.3%	無回答	0.6%

高齢者総合サポートセンター

問13 高齢者総合サポートセンター（愛称：かがやきプラザ）をご存じですか。（〇は1つ）

n=878

1. 知っていて、利用したことがある	12.4%	3. 知らない	48.7%
2. 知っているが利用したことはない	37.1%	4. その他	0.3%
		無回答	1.4%

問14 「住み慣れた地域で安心して住み続けられるように」高齢者総合サポートセンターの相談センターは、24時間365日専門の職員が、高齢者やその家族の相談に対応し、悩み解決をお手伝いしています。あなたはこの窓口をご存じですか。（〇は1つ）

n=878

1. 知っていて、利用したことがある	2.5%	3. 知らない	80.6%
2. 知っているが利用したことはない	15.3%	4. その他	-
		無回答	1.6%

かかりつけ医

問15 かかりつけ医はいますか。（〇は1つ）

n=878

1. はい	53.5%	2. いいえ	44.3%
		無回答	2.2%

※かかりつけ医とは、日常的な診療や健康管理から介護や福祉などの相談に応じ、必要な時は専門医療機関を紹介できる身近なお医者さんです。

（問15で「1. はい」とお答えの方に）

問15-1 そのかかりつけ医は、診療所の医師ですか、それとも病院の医師ですか。（〇は1つ）

n=470

1. 診療所	68.5%	2. 病院	29.6%
		無回答	1.9%

※「診療所」は、入院施設が20床未満またはまったく無い医療機関です。

「〇〇医院」「□□診療所」「△△クリニック」などの名称が多く用いられています。

※「病院」は、20床以上の入院施設が整った医療機関です。

問16 かかりつけ歯科医はいますか。（〇は1つ）

n=878

1. はい	68.6%	2. いいえ	29.8%
		無回答	1.6%

※かかりつけ歯科医とは、歯の治療をはじめ、定期健診や歯石除去など歯と口の健康について日頃から総合的にサポートし、必要な時は専門医を紹介できる身近な歯医者さんです。

自殺対策

現代はストレス社会と言われ、過度の悩みやストレスから「うつ病」などの心の病にかかる人や「自殺」に追い込まれる人が多い状況にあり、心の健康づくりが重要な課題となっています。

問17 あなたは、悩みやストレスを感じたときに相談できる人がいますか。(〇は1つ) n=878

1. いる	85.1%	2. いない	13.0%
		無回答	1.9%

(問17で「1. いる」とお答えの方に)

問17-1 悩みはどのような方に相談しますか。(〇はいくつでも) n=747

1. 家族や親族	85.7%	7. 千代田区の公的な相談機関の職員	2.1%
2. 友人や同僚	67.7%	8. 千代田区以外の公的な相談機関の職員	0.3%
3. インターネット上だけのつながりの人	1.3%	9. 民間の相談機関の相談員	0.4%
4. 先生や上司	7.8%	10. 同じ悩みを抱える人	1.6%
5. 近所の人(町会の人、民生委員 等)	3.3%	11. その他	1.6%
6. 医療機関の職員(医師、看護師、薬剤師 等)	8.6%	無回答	-

問18 あなたは悩みやストレスを感じた時に、どのような方法を利用して相談したいと思いますか。

(優先順位の高い順に3つ番号を記入してください。) n=878

	1位	2位	3位
1. 対面相談(訪問相談を含む)	47.0%	14.4%	11.4%
2. 電話相談	15.3%	33.3%	12.9%
3. メール相談	5.7%	16.9%	25.1%
4. LINEやFacebookなどのSNS(ソーシャル・ネットワーキング・サービス)相談	4.2%	9.3%	12.5%
5. インターネットを利用して解決法を検索	19.1%	10.4%	16.1%
無回答	8.7%	15.8%	22.1%

地域コミュニティ

問19 お住まいの地域でのつながりについて、現在、継続的に関わっているものは何ですか。

(〇はいくつでも) n=878

1. 町会のつながり	18.6%	6. 職場の同僚	19.5%
2. 近隣の住人とのつながり	22.1%	7. 友人	36.4%
3. 同じマンション内のつながり	23.2%	8. 店・店員とのつながり	14.6%
4. 団体活動・サークルの仲間	10.3%	9. その他	1.4%
5. 保育園・幼稚園・学校を通じたつながり	18.7%	10. 特にない	26.9%
		無回答	1.0%

問20 お住まいの地域でのつながりについて、今後、充実させたいものは何ですか。(〇はいくつでも)

n=878

1. 町会のつながり	23.2%	6. 職場の同僚	7.3%
2. 近隣の住人とのつながり	26.9%	7. 友人	24.5%
3. 同じマンション内のつながり	22.7%	8. 店・店員とのつながり	15.4%
4. 団体活動・サークルの仲間	17.2%	9. その他	0.5%
5. 保育園・幼稚園・学校を通じた つながり	13.7%	10. 特にない	28.8%
		無回答	2.2%

問21 お住まいの地域でのつながりについて、現在どなたか窓口となる方は、いますか。(〇は1つ)

n=878

1. いる	31.9%	2. いない	64.9%
		無回答	3.2%

(問21で「1. いる」とお答えの方に)

問21-1 それは、どういった方ですか。(〇はいくつでも)

n=280

1. 町会関係者(町会長・町会役員など)	55.4%	3. マンション関係者(理事会役員など)	40.4%
2. 商店関係者(店主・店員など)	9.3%	4. その他	7.9%
		無回答	0.7%

ちよだ生涯学習カレッジ

<ちよだ生涯学習カレッジとは>

20歳以上の区内在住、在勤、在学者が対象の2年制の生涯学習大学です。「学びで人と地域をつなぎ、学びを地域に還元する、社会貢献に積極的な人材をサポートする場」として平成28(2016)年10月にオープンしました。一方的に講義を聴く従来型のものではなく、ワークショップ形式や区内のさまざまな施設見学等を取り入れた新しいスタイルのカレッジです。「学びと地域のコーディネーター養成コース」「千代田まちマイスターコース」2つのコースがあります。

問22 ちよだ生涯学習カレッジをご存じですか。(〇は1つ)

n=878

1. 名称も内容も知っている	5.2%	3. 知らない	72.0%
2. 名称は聞いたことがある	21.4%	無回答	1.4%

(問22で「1. 名称も内容も知っている」「2. 名称は聞いたことがある」とお答えの方に)

問22-1 カレッジには2つのコースがありますがご存じですか。(〇は1つ)

n=234

1. どちらも知っている	13.7%
2. 「学びと地域のコーディネーター養成コース」を知っている	3.0%
3. 「ちよだまちマイスターコース」を知っている	3.0%
4. どちらも知らない	76.5%
無回答	3.8%

(問22で「1. 名称も内容も知っている」「2. 名称は聞いたことがある」とお答えの方に)

n=234

問22-2 何で知りましたか。(〇はいくつでも)

1. 広報千代田	52.1%	6. ちよだ生涯学習カレッジホームページ	0.9%
2. 千代田区ホームページ	8.1%	7. 家族や友人・知人から聞いて	7.3%
3. チラシやポスター	16.7%	8. SNS	-
4. 新聞記事	1.7%	9. その他	9.4%
5. 九段生涯学習館ホームページ	8.5%	無回答	17.5%

問23 ちよだ生涯学習カレッジに興味がありますか。(〇は1つ)

n=878

1. 興味があり、入学してみたい	14.6%	3. 興味はない	37.9%
2. 興味はあるが、入学は考えていない	46.0%	無回答	1.5%

(問23で「1. 興味があり、入学してみたい」とお答えの方に)

問23-1 そう思う理由は何ですか。(〇はいくつでも)

n=128

1. 大人の「学び」をしたい	80.5%	5. 地域で活動する力を身につけたい	32.0%
2. 仲間がほしい	27.3%	6. 千代田のまちについて語りたい	14.1%
3. 地域コミュニティに興味がある	35.9%	7. その他	0.8%
4. 社会貢献(ボランティア・プロボノ※)に興味がある	32.0%	無回答	-

※プロボノとは職業上持っている知識やスキルや経験を、公共的な目的のため貢献するボランティア活動のことです。

(問23で「2. 興味はあるが、入学は考えていない」「3. 興味はない」とお答えの方に)

問23-2 そう思う理由は何ですか。(〇はいくつでも)

n=737

1. 時間がない	56.2%	5. 2年制は長いと思う	11.7%
2. 学費が高いと感じる	5.6%	6. 「学ぶ」ことを考えていない	14.1%
3. 学習場所までの経路が不便	2.6%	7. その他	12.8%
4. 魅力的なコースがない	11.9%	無回答	6.5%

問24 ちよだ生涯学習カレッジの授業で取り上げてほしいテーマがありましたらご記入ください。

成人の日のつどい

民法が改正され、2022年4月以降、成人年齢は18歳となります。

問25 成人の日のつどいの対象年齢は、何歳が適当と思いますか。(〇は1つ)

n=878

1. 20歳	56.2%	4. その他	1.5%
2. 19歳	2.3%	5. 成人の日のつどいを実施しない	6.2%
3. 18歳	32.0%	無回答	1.9%

(問25で「1. 20歳」とお答えの方に)

問25-1 その理由は何ですか。(〇はいくつでも)

n=493

1. 20歳が節目だと感じるから	83.0%	3. その他	5.3%
2. 18歳は高校卒業や受験で忙しいから	36.9%	無回答	-

(問25で「2. 19歳」とお答えの方に)

問25-2 その理由は何ですか。(〇はいくつでも)

n=20

1. 19歳が節目だと感じるから	25.0%	3. 18歳では早すぎ、20歳では遅すぎるから	25.0%
2. 18歳は高校卒業や受験で忙しいから	60.0%	4. その他	5.0%
		無回答	-

(問25で「3. 18歳」とお答えの方に)

問25-3 その理由は何ですか。(〇はいくつでも)

n=281

1. 18歳が節目だと感じるから	18.5%	3. その他	3.6%
2. 成人年齢が18歳となるから	84.3%	無回答	-

(問25で「4. その他」「5. 成人の日のつどいを実施しない」とお答えの方に)

問25-4 その理由を教えてください。

2022年度は、18歳、19歳、20歳を迎える方すべてが成人となります。

問26 2022年度の成人の日のつどいの対象は何歳が適当だと思いますか。(〇は1つ)

n=878

1. 20歳のみでよい	42.6%	5. 19歳と20歳のみでよい	3.8%
2. 19歳のみでよい	0.3%	6. 18歳と19歳のみでよい	0.5%
3. 18歳のみでよい	5.4%	7. その他	2.6%
4. 18歳～20歳(3学年一斉に実施)	35.9%	8. 成人の日のつどいを実施しない	6.5%
		無回答	2.5%

問27 現在、成人の日のつどいは、第1部式典（講演含む）と第2部コミュニケーションタイムで構成しています。このような形式について、どう思いますか。（〇は1つ） n=878

1. 式典とコミュニケーションタイム ともに実施がよい	52.7%	3. コミュニケーションタイムのみでよい	3.3%
2. 式典のみでよい	33.8%	4. その他	6.9%
		無回答	3.2%

問28 現在、成人の日のつどいは、第2部において着席ビュッフェ形式をとり、軽食を用意しています。このような形式について、どう思いますか。（〇は1つ） n=878

1. 着席ビュッフェ（軽食）でよい	23.3%	3. ビュッフェ（軽食）は不要	26.8%
2. 立食ビュッフェ（軽食）でよい	40.7%	4. その他	6.3%
		無回答	3.0%

千代田区民体育大会

問29 毎年10月に開催している千代田区民体育大会をご存じですか。（〇は1つ） n=878

1. 知っていて参加したこともある	15.7%	3. 知らない	46.9%
2. 知っているが参加したことはない	36.6%	無回答	0.8%

（問29で「1. 知っていて参加したこともある」「2. 知っているが参加したことはない」とお答えの方に）

問29-1 何で知りましたか。（〇はいくつでも）

n=459

1. 広報千代田	48.8%	4. 家族や友人、知人から聞いて	27.0%
2. 千代田区ホームページ	5.9%	5. 町会で聞いて	34.0%
3. パンフレットやポスター	21.8%	6. その他	5.0%
		無回答	3.1%

（問29で「1. 知っていて参加したこともある」とお答えの方に）

問29-2 参加した理由を教えてください。（〇はいくつでも）

n=138

1. 体を動かしたいから	11.6%	4. コミュニティ形成のため	24.6%
2. 町会に誘われたから	61.6%	5. 地区対抗に魅力を感じるから	9.4%
3. 参加賞が欲しいから	5.8%	6. その他	18.1%
		無回答	3.6%

（問29で「2. 知っているが参加したことはない」とお答えの方に）

問29-3 その理由は何ですか。（〇はいくつでも）

n=321

1. 会場（外濠公園総合グラウンド）が遠い	7.5%	4. 魅力を感じない	37.4%
2. 日程が合わない	37.4%	5. その他	13.4%
3. 参加の方法が分からない	26.5%	無回答	2.5%

問30 千代田区民体育大会に対するご意見がありましたらご記入ください。

スポーツ実施率やスポーツへの興味・関心

問31 あなたは、この1年間で、散歩やウォーキングを含めてどの程度運動・スポーツを行いましたか。
(○は1つ) n=878

1. 30分以上の運動を週2回以上	28.8%
2. 週2回以上(時間は問わない)	10.6%
3. 週1回程度(時間は問わない)	17.3%
4. 月1回~3回程度(時間は問わない)	13.9%
5. 年に数回(1回含む・時間は問わない)	8.7%
6. 運動・スポーツは特にしていない	19.6%
無回答	1.1%

(問31で「1. 30分以上の運動を週2回以上」「2. 週2回以上(時間は問わない)」「3. 週1回程度(時間は問わない)」「4. 月1回~3回程度(時間は問わない)」とお答えの方に)

問31-1 あなたが、この1年間に行った主な運動・スポーツは何ですか。(○は3つまで) n=620

1. 野球・ソフトボール	2.6%	14. ダンス	4.5%
2. サッカー・フットサル	1.8%	15. 太極拳・ヨーガ	10.8%
3. バasketボール	1.3%	16. 健康体操(エアロビクス・リズム体操等)	4.7%
4. バレーボール	1.5%	17. 水中運動(ウォーキング・エクササイズ等)	5.2%
5. バドミントン	1.6%	18. ラジオ体操	6.1%
6. テニス	5.2%	19. 登山・ハイキング	8.9%
7. 卓球	3.2%	20. サイクリング	9.5%
8. 水泳	13.9%	21. ボウリング	3.7%
9. ゴルフ	14.7%	22. スキー・スノーボード・スケート	7.1%
10. ゲートボール・グラウンドゴルフ	-	23. 筋力トレーニング	27.3%
11. 陸上競技	0.3%	24. 散歩やウォーキング	59.5%
12. マラソン・ジョギング	20.8%	25. その他	6.0%
13. 武道(柔道・剣道・空手)	1.5%	無回答	0.5%

(問31で「5. 年に数回(1回含む・時間は問わない)」「6. 運動・スポーツは特にしていない」とお答えの方に)

問31-2 あなたが、この1年間に運動・スポーツをほとんど行わなかった理由は何ですか。

(〇はいくつでも) n=248

1. 忙しくて時間がない	56.0%	7. 仲間がいない	12.1%
2. 仕事や家事で疲れている	54.0%	8. 運動・スポーツが好きではない	18.5%
3. 身近なところに場所や施設がない	17.7%	9. 関心がない	14.9%
4. 機会がない	21.8%	10. 体が弱い	8.5%
5. お金がかかる	11.3%	11. 指導者(教えてくれる人)がいない	6.0%
6. 体力に自信がない	14.1%	12. その他	7.3%
		無回答	1.2%

問32 あなたが、今後新しく始めたいと思う運動・スポーツは何ですか。(〇はいくつでも)

n=878

1. 野球・ソフトボール	1.4%	14. ダンス	8.5%
2. サッカー・フットサル	1.6%	15. 太極拳・ヨーガ	15.1%
3. バスケットボール	1.7%	16. 健康体操(エアロビクス・リズム体操等)	7.2%
4. バレーボール	1.3%	17. 水中運動(ウォーキング・エクササイズ等)	10.4%
5. バドミントン	5.2%	18. ラジオ体操	4.2%
6. テニス	8.2%	19. 登山・ハイキング	11.4%
7. 卓球	4.3%	20. サイクリング	5.9%
8. 水泳	13.1%	21. ボウリング	3.5%
9. ゴルフ	7.1%	22. スキー・スノーボード・スケート	3.8%
10. ゲートボール・グラウンドゴルフ	0.3%	23. 筋力トレーニング	20.4%
11. 陸上競技	0.2%	24. 散歩やウォーキング	22.0%
12. マラソン・ジョギング	7.5%	25. 特に始めたいと思わない	20.5%
13. 武道(柔道・剣道・空手)	3.0%	26. その他	4.2%
		無回答	4.4%

問33 あなたは、運動やスポーツを行うにあたって、どのようなスポーツ指導者が必要だと思いますか。

(〇は3つまで) n=878

1. スポーツの楽しみ方やスポーツへの興味・関心が湧くような指導ができる人	61.0%
2. 健康・体力づくりのための運動指導ができる人	51.6%
3. 指導に関する資格を持っている人	23.6%
4. イベント・教室などの企画・運営ができる人	12.5%
5. 競技力向上のための技術指導ができる人	13.4%
6. 地域スポーツのコーディネート(調整)ができる人	10.7%
7. 分からない	10.9%
8. その他	3.0%
無回答	2.3%

問34 あなたは、地域での運動やスポーツ活動に対し、どのような効果を期待しますか。(〇は3つまで) n=878

1. 地域住民の健康・体力づくり	61.6%	7. 青少年の健全育成	14.1%
2. 高齢者の生きがいづくり	36.2%	8. 障害者の社会参加の促進	4.8%
3. 余暇時間の有効活用	33.8%	9. 効果が期待できると思わない	2.1%
4. 地域コミュニティの形成	27.7%	10. 分からない	7.1%
5. 世代間交流の促進	16.9%	11. その他	0.9%
6. 親子や家族の交流	14.2%	無回答	1.7%

問35 あなたは、公共スポーツ施設（スポーツセンター等）の運営や、生涯スポーツ振興策について、千代田区に何を望みますか。(〇は3つまで) n=878

1. 施設の利用時間の拡大（早朝・夜間）	35.9%	12. 施設のスポーツ用具などの充実	10.3%
2. 快適な施設（空調・清掃・バリアフリー等）の維持・管理	35.2%	13. スポーツ指導者・スタッフ・ボランティアの充実	9.6%
3. 施設の利用料金の引き下げ	17.7%	14. 施設内に指導者やスタッフの配置	5.7%
4. 高齢者の健康と交流の場づくり	11.0%	15. スポーツ教室・大会・イベントの充実	4.9%
5. 施設のトレーニングルームの充実	21.4%	16. 団塊の世代への対応	3.1%
6. 子どもたちの居場所づくり・青少年の健全育成	15.7%	17. 施設内に健康・スポーツ相談室の設置	1.7%
7. 施設の利用手続き、料金支払い方法などの簡略化	13.2%	18. 運動・スポーツに関する広報活動の充実	3.0%
8. 子どもたちの体力向上	14.6%	19. 総合型地域スポーツクラブの育成・支援	3.8%
9. 施設内に付帯施設（談話・軽食コーナー等）の設置	5.2%	20. 障害者のスポーツ活動の機会充実	2.3%
10. 施設利用案内（パンフレット・掲示板等）の充実	7.1%	21. 競技力向上、選手育成の充実	0.6%
11. 介護予防、寝たきり防止	10.8%	22. 区民との協働（区民参画）によるスポーツ環境づくり	1.7%
		23. 何も望まない	6.2%
		24. その他	5.4%
		無回答	1.5%

商工振興

問36 遠方の自治体やその住民と交流し、ともに発展していくことを目指す「地方との連携」について、区や関係団体の取り組みでご存じのものをすべて選んでください。(〇はいくつでも) n=878

1. 地方産品を扱うマルシェの開催	43.8%	6. 他自治体との災害協定の締結	12.3%
2. ちよだいちばの運営	11.4%	7. 被災地への区の職員派遣	11.7%
3. 地方都市と連携した商店街のイベント	14.6%	8. 森林整備事業(カーボン・オフセット※)	5.0%
4. 市町村サテライトオフィス東京の運営	5.9%	9. 子どもの農業体験交流	17.8%
5. 姉妹都市（姉妹村・五城目町）交流	30.8%	無回答	22.1%

※カーボン・オフセットとは、自分の温室効果ガス排出量のうち、どうしても削減できない量の全部または一部を他の場所での排出削減・吸収量でオフセット（埋め合わせ）することをいいます。

男女平等、人権、国際交流

区では、性別による不平等がなく、だれもが自分で生き方を選ぶことができ、その選択が認められて参画できる社会の実現に向けた取り組みを行っています。

問37 あなたは、日常生活において、「性別によって不平等がある」と感じることはありますか。

(○は1つ) n=878

1. 感じる	13.7%	3. あまり感じない	37.2%
2. ときどき感じる	27.2%	4. 感じない	21.4%
		無回答	0.5%

新聞・テレビなどで DV（配偶者や親密な間柄での暴力）被害や児童虐待・高齢者虐待、人権を侵害する行為が社会問題となっています。

問38 あなたのまわりでは、人権が尊重されている社会であると思いますか。(○は1つ)

n=878

1. 思う	30.2%	3. あまり思わない	15.6%
2. どちらかというと思う	48.2%	4. 思わない	5.0%
		無回答	1.0%

問39 人権問題で最も関心のあるものは次のうちのどれですか。(○は1つ)

n=878

1. 女性	14.1%	6. 犯罪被害者とその家族	6.4%
2. 子ども	20.0%	7. インターネットによる人権侵害	16.6%
3. 高齢者	6.2%	8. L G B T s ※	5.8%
4. 障害者	9.2%	9. その他	2.1%
5. 外国人	8.2%	10. 特にない	9.8%
		無回答	1.6%

※LGBTとは、L：レズビアン（女性同性愛者）、G：ゲイ（男性同性愛者）、B：バイセクシュアル（両性愛者）、T：トランスジェンダー（心と体の性が一致しない人）の頭文字を取った性自認・性的指向が非典型な人々の総称です。千代田区では、それ以外の多様な性の存在をsで表しています。

問40 誰もが自分らしく生きるために、あなたはLGBTsについて正しく理解したいと思いますか。

(○は1つ) n=878

1. 思う	41.1%	3. あまり思わない	17.2%
2. どちらかというと思う	32.0%	4. 思わない	8.2%
		無回答	1.5%

問41 同性のパートナーにも異性のパートナーと同等の権利が認められるべきだと思いますか。

(○は1つ) n=878

1. 思う	43.1%	3. あまり思わない	16.6%
2. どちらかというと思う	31.0%	4. 思わない	7.4%
		無回答	1.9%

区は、平和イベント（原爆・東京大空襲）に関する展示および映画上映会等、地球市民講座、平和使節団の派遣、国際交流体験ツアー、戦没者追悼式などさまざまな平和事業を行っています。

問42 あなたは、これらの事業に参加したことがありますか。（〇は1つ） n=878

1. 参加したことがあります、今後も参加したい	3.2%
2. 参加したことはあるが、今後は参加したくない	0.9%
3. 参加したことはない（知らなかった）が、今後は参加してみたい	41.1%
4. 参加したことがなく、今後も参加するつもりはない	39.5%
5. 関心がない	14.1%
無回答	1.1%

（問42で「1. 参加したことがあります、今後も参加したい」「2. 参加したことはあるが、今後は参加したくない」とお答えの方に）

問42-1 どの事業に参加したことがありますか。（〇はいくつでも） n=36

1. 戦没者追悼式	58.3%	5. 平和使節団（沖縄・鹿児島、広島、長崎） 報告会	19.4%
2. 地球市民講座	11.1%	6. 海外事情調査（国際交流体験ツアー）	-
3. 平和イベント（平和啓発展示または映画上映会）	38.9%	7. 海外事情調査（国際交流体験ツアー） 報告会	11.1%
4. 平和使節団（沖縄・鹿児島、広島、長崎）の派遣	11.1%	無回答	2.8%

問43 今まで国際交流や平和関連の事業に参加したことがありますか。（区の主催事業以外）（〇は1つ） n=878

1. ある	8.7%	2. ない	88.3%
		無回答	3.1%

（問43で「1. ある」とお答えの方に）

問43-1 どのような事業に参加しましたか。

問44 区では、住民基本台帳人口が増加しているのと同様に、外国人住民も増加傾向にあり、住民の約20人に1人程度は外国人となっています。あなたは、区にお住まいの外国人との交流についてどう思いますか。（〇は1つ）

n=878

1. 積極的に交流したい	11.6%	4. 交流したくない	3.9%
2. 機会があれば交流したい	54.3%	5. その他	1.3%
3. あまり交流したくない	9.2%	6. どちらともいえない	18.1%
		無回答	1.6%

アーツ千代田 3331

<アーツ千代田3331とは>

千代田区初の文化芸術拠点施設として、文化芸術活動の場所や機会を提供する民設民営の施設です。一部の展覧会・イベント等を除き自由に施設内を見ることができ、千代田区に係るすべての人々に心地よく過ごしていただけるアートスペースです。

問45 アーツ千代田3331へ行ったことがありますか。(〇は1つ)

n=878

1. 行ったことがある	16.5%
2. 行ったことはないが行ってみたいと思う	8.3%
3. 行ったことはないが名称は聞いたことがある	16.7%
4. アーツ千代田 3331 を知らない	57.9%
無回答	0.6%

(問45で「1. 行ったことがある」「2. 行ったことはないが行ってみたいと思う」とお答えの方に)

問45-1 アーツ千代田3331へ行った理由または行ってみたい理由は何ですか。(〇はいくつでも)

n=218

1. 区民が参加できるイベントが多い	26.6%	4. レンタルスペースを利用したことがある	5.5%
2. イベントが面白い	48.6%	5. その他	20.6%
3. 施設内の雰囲気が良い	26.1%	無回答	3.7%

(問45で「3. 行ったことはないが名称は聞いたことがある」とお答えの方に)

問45-2 アーツ千代田3331へ行ったことがない理由は何ですか。(〇はいくつでも)

n=147

1. 興味のあるイベントがない	18.4%	4. 活動内容を知らない	57.8%
2. 施設が遠い	13.6%	5. その他	6.1%
3. 施設の場所を知らない	32.0%	無回答	2.0%

問46 今後、アーツ千代田3331で、あなたが参加したいと感じる文化芸術イベントがあればご記入ください。

都市計画マスタープラン

<都市計画マスタープランとは>

都市計画マスタープランは、都市計画法に基づき「都市計画に関する基本的な方針」を定めるものです。多様な主体との間でまちづくりの方向性を共有し、連携・協働しながらまちづくりに係る取り組みを進めていくための指針となります。

問47 区が備えておくべき社会的な基盤は何だと思えますか。

(優先順位の高い順に3つ番号を記入してください。)

n=878

	1位	2位	3位
1. 高齢者や外国人観光客に対応した交通環境の整備	11.0%	6.8%	13.8%
2. 駐車場や自転車駐輪場の適切な整備	8.8%	8.7%	11.0%
3. 災害時における昼間区民や外国人を含む滞在者の安全確保	23.8%	23.9%	13.2%
4. 地震等への災害対策と復興事前準備	36.0%	27.9%	10.9%
5. 高齢者や障害者に優しい環境の整備	9.5%	16.1%	17.9%
6. 未利用再生可能エネルギーの活用や建築物における省エネルギー対策、ヒートアイランド対策	8.3%	11.4%	17.8%
7. 多様な主体が交流できる文化施設の集積地の整備	1.6%	2.8%	10.9%
無回答	1.0%	2.4%	4.4%

問48 区が持つべき魅力・価値として必要なものは何だと思えますか。

(優先順位の高い順に3つ番号を記入してください。)

n=878

	1位	2位	3位
1. ファミリー世帯の増加や高齢化に対応した住環境	23.3%	15.4%	10.7%
2. 町並みの美しさなどに配慮した良好な景観	19.4%	18.2%	18.0%
3. 緑地や水辺など自然に親しみ憩える場	10.1%	20.0%	18.2%
4. 買い物に便利なお店や公共施設、医療・福祉施設	31.2%	24.1%	13.6%
5. 史跡・文化財、歴史的町並みなど、魅力ある歴史的資源	10.5%	9.2%	16.6%
6. 文化、芸術、健康・スポーツ等の活動の場	4.1%	10.5%	18.8%
無回答	1.4%	2.5%	4.1%

問49 今後、まちづくりを進めるためには区民、事業者、行政が共有できるまちづくりの方針や目標を定めることが重要と考えます。その検討方法としてはどのような方法が良いと思えますか。

(〇は1つ)

n=878

1. 行政が計画案を作成し、区民や事業者の声を聴いたうえで定める	30.6%
2. 計画案の作成の段階から区民や事業者が参加し、行政と一緒に考えながら進める	54.9%
3. 計画案の作成の段階から区民や事業者が主体的に取り組むことが望ましく、行政はその支援程度が良い	9.6%
4. まちづくりの目標や方針を定める必要はない	2.3%
無回答	2.6%

問50 あなたが参加しても良いと思うまちづくり活動はどのようなものがありますか。(〇はいくつでも) n=878

1. まちづくり講演会など話を聞くイベント	33.0%
2. 地域の課題を解決するためのルールづくりの場への参画	37.4%
3. まちの美化運動等の行事	37.4%
4. その他	5.6%
無回答	8.5%

景観まちづくり計画

<景観まちづくり計画とは>

千代田区は、平成31年4月1日に景観法に基づく景観行政団体となり、地域の良好な景観形成に主体的に取り組むことになりました。これに伴い、新たに千代田区の景観形成の指針となる「景観まちづくり計画」を策定いたします。

問51 あなたは、景色や風景、町並みに関心はありますか。(〇は1つ) n=878

1. 大いに関心がある	43.1%	3. あまり関心がない	6.0%
2. ある程度は関心がある	49.2%	4. まったく関心がない	0.6%
		無回答	1.1%

問52 あなたが千代田区らしさを感じる景観として、特に大切にしていきたいと思うものは何ですか。(〇はいくつでも) n=878

1. 東京駅周辺の街並み	60.1%	6. 中央通り、麴町大通りなど幹線道路の街並み	23.6%
2. 皇居や外濠の緑や水辺	92.0%	7. 秋葉原駅周辺の賑やかさ	14.7%
3. 神田明神や日枝神社など歴史的な建造物	62.3%	8. その他	3.5%
4. 古書店街、スポーツ店街などの境界	39.4%	9. 特にない	1.0%
5. 万世橋、常磐橋、聖橋などの構造物	39.2%	無回答	0.7%

問53 あなたが区の景観を損ねていると感じるものは次のどれですか。(〇はいくつでも) n=878

1. 放置された自転車や違法駐車	41.1%	6. 高さが周囲から突出した建物や工作物	24.3%
2. 野ざらしになっている廃棄物	46.7%	7. 街路樹、緑地などの不足	24.3%
3. 色やデザインに統一感のない街並み	33.1%	8. 道路や橋などの構造物	4.2%
4. 電柱、電線、電波塔など	44.3%	9. その他	10.4%
5. 看板や広告塔などの屋外広告	36.3%	10. 特にない	4.9%
		無回答	1.1%

問54 あなたがお住まいの身近な景観は、およそ10年前と比べてどう変わりましたか。(お住まいになって10年以内の方は、住み始めた頃と比べて) (〇は1つ) n=878

1. 良くなった	8.1%	4. どちらかと言うと悪くなった	18.1%
2. どちらかと言うと良くなった	23.8%	5. 悪くなった	5.2%
3. 変わらない	42.3%	無回答	2.5%

問55 今後、区の景観行政で力を入れていくべき項目は何ですか。
(優先順位の高い順に3つ番号を記入してください。) n=878

	1位	2位	3位
1. 緑化の推進	27.0%	17.2%	15.6%
2. 水辺空間の創出	4.1%	12.0%	6.8%
3. 良好なオープンスペースの創出	9.0%	10.9%	12.0%
4. 電線類地中化の推進	28.5%	12.6%	10.9%
5. 歴史的建造物等の保存・活用	12.5%	15.7%	13.1%
6. 良好な夜間景観の創出	1.8%	4.8%	6.0%
7. 先進的な都市景観の創出	4.0%	5.9%	7.4%
8. 屋外広告物の規制・指導	7.1%	10.8%	11.4%
9. 建築物デザインの規制・指導	3.4%	6.3%	10.8%
無回答	2.6%	3.8%	5.9%

緑の基本計画

問56 あなたがお住まいの地域では、どのような緑に接することが多いですか。(〇はいくつでも) n=878

1. 公園の緑	52.5%	5. 皇居や神社などの伝統的な緑	61.7%
2. 道路の街路樹	63.2%	6. 学校や病院などの公共公益施設の緑	9.7%
3. 河川などの水辺の緑	16.3%	7. その他	1.0%
4. 庭木や花壇、公開空地等民有地の緑	18.7%	8. 特にない	2.5%
		無回答	0.8%

問57 ここ10年くらいであなたがお住まいの地域の緑は増えてきていると思いますか。(〇は1つ) n=878

1. 増えた	3.0%	4. やや減った	8.9%
2. やや増えた	12.6%	5. 減った	6.5%
3. あまり変化がない	55.5%	6. わからない	12.3%
		無回答	1.3%

問58 あなたが緑と関わるうえで、区に特に支援してほしいことは何ですか。(〇は1つ) n=878

1. 活動の助言や指導を行う専門家の派遣	14.6%	6. 区の支援は必要ない	4.7%
2. 活動場所の提供や道具の貸し出し	9.5%	7. 緑との関わりに興味はない	3.4%
3. 助成など経済的な支援	25.2%	8. その他	4.2%
4. 制度や活動などの情報提供	13.6%	9. 特にない	19.9%
5. 仲間づくりなどの仲介、調整支援	2.6%	無回答	2.4%

問59 区の緑に対して、今後どのようなことを望みますか。(〇はいくつでも) n=878

1. 鳥類や昆虫など生物のすみかとなること	23.2%	6. 交流やレクリエーションなどの活動の場となること	12.1%
2. 都市の気温や空気などの環境を調整すること	64.4%	7. 災害時の避難路や避難地となること	37.5%
3. 都市の季節感や、風格を与えること	53.9%	8. その他	1.9%
4. 緑豊かな千代田をアピールするような景観をつくること	38.7%	9. 特にない	3.5%
5. 身体健康づくりや、心の安らぎの場となること	48.4%	無回答	1.0%

問60 特に守り育てる必要があるものはどのような緑だと思いますか。(〇はいくつでも) n=878

1. 公園の緑	70.5%	6. 学校や病院などの公共公益施設の緑	29.2%
2. 道路の街路樹	62.9%	7. その他	1.8%
3. 河川などの水辺の緑	35.5%	8. 特にない	2.1%
4. 生垣・庭木・ベランダなど宅地の緑	13.6%	無回答	1.1%
5. 皇居や神社などの伝統的な緑	79.4%		

駐車場

問61 あなたが千代田区内の目的地に行く際に、自動車で移動する頻度はどれくらいありますか。

(○は1つ) n=878

1. ほとんど毎日	5.1%	4. 月に1～2回程度	9.1%
2. 週に2～3回程度	8.0%	5. 半年に1回程度	5.0%
3. 週に1回程度	6.8%	6. 自動車で移動することはほとんどない	63.2%
		無回答	2.7%

(問61で「1. ほとんど毎日」「2. 週に2～3回程度」「3. 週に1回程度」「4. 月に1～2回程度」「5. 半年に1回程度」とお答えの方に)

問61-1 あなたが千代田区内に自動車で出かける際の移動の目的を選んでください。(○は1つ)

n=299

1. 通勤・通学	10.0%	5. その他の個人的な活動	12.7%
2. 買い物・食事・社交など	49.2%	6. 業務	5.7%
3. 通院・介護	10.0%	7. その他	2.7%
4. つきそい・送迎	8.7%	無回答	1.0%

(問61で「1. ほとんど毎日」「2. 週に2～3回程度」「3. 週に1回程度」「4. 月に1～2回程度」「5. 半年に1回程度」とお答えの方に)

問61-2 あなたが千代田区内に自動車で出かけた際に、自動車を停めた駐車場のタイプについて、この半年以内に使ったことのあるものをすべてお答えください。(○はいくつでも)

n=299

1. 目的地の施設(商業施設、病院、会社など)の建物内の駐車場	64.2%
2. コインパーキング(5台未満の小規模なもの)	29.1%
3. コインパーキング(20台未満の中規模なもの)	21.4%
4. コインパーキング(20台以上の大規模なもの) ※独立した立体駐車場も含む	13.7%
5. パーキングメーター・パーキングチケット	24.4%
6. 路上駐車・路上停車	27.8%
無回答	7.4%

(問61で「1. ほとんど毎日」「2. 週に2～3回程度」「3. 週に1回程度」「4. 月に1～2回程度」「5. 半年に1回程度」とお答えの方に)

問61-3 駐車場に停めた後に目的地まで歩いて向かうとした場合、何メートル程度まで許容することが出来ますか。(○は1つ)

n=299

1. 80メートル程度(1分程度かかる)	32.1%	5. 400メートル程度(5分程度かかる)	12.0%
2. 160メートル程度(2分程度かかる)	19.1%	6. 480メートル程度(6分程度かかる)	3.3%
3. 240メートル程度(3分程度かかる)	19.4%	7. それ以上	3.0%
4. 320メートル程度(4分程度かかる)	5.0%	無回答	6.0%

(問61で「1. ほとんど毎日」「2. 週に2～3回程度」「3. 週に1回程度」「4. 月に1～2回程度」「5. 半年に1回程度」とお答えの方に)

問61-4 駐車場を使う前に、事前に Web 上で予約することが可能な駐車場が増えてきています。こうした事前予約して利用する駐車場について、あなたの経験をお教えてください。(〇は1つ)

n=299

1. 利用したことがある	7.4%	3. 利用したことは無いが、存在は知っている	28.1%
2. 具体的な利用方法等を知っているが、利用したことは無い	5.4%	4. 知らない	53.8%
		無回答	5.4%

問62 自宅のガレージや空いたスペースを、時間を区切って他人に貸すことができる駐車場シェアリングが導入されつつあります。こうしたシェアリング駐車場について、あなたの経験をお教えてください。(〇は1つ)

n=878

1. 利用したことがある	3.3%	3. 利用したことは無いが、具体的な利用方法等を知っている	5.6%
2. 存在は知っているが、利用したことはない	37.2%	4. 知らない	46.1%
		無回答	7.7%

コミュニティサイクル「ちよくる」

問63 あなたは、コミュニティサイクル「ちよくる」をご存じですか。(〇は1つ)

n=878

1. 知っている	70.6%	2. 知らない	28.1%
		無回答	1.3%

問64 あなたは、コミュニティサイクル「ちよくる」または、他区のコミュニティサイクルを利用したことがありますか。(〇は1つ)

n=878

1. 利用したことがある	18.8%	2. 利用したことがない	78.2%
		無回答	3.0%

(問64で「1. 利用したことがある」とお答えの方に)

問64-1 主な利用目的は何ですか。(〇は1つ)

n=165

1. 通勤・通学	23.0%	4. 私事(買物、飲食、散策など)	61.8%
2. 業務・ビジネス	5.5%	5. その他	2.4%
3. 観光・レジャー	7.3%	無回答	-

(問64で「1. 利用したことがある」とお答えの方に)

問64-2 利用したことで、利便性は上がりましたか。(〇は1つ)

n=165

1. 上がった	82.4%	3. 下がった	0.6%
2. 変わらない	16.4%	無回答	0.6%

(問64で「2. 利用したことがない」とお答えの方に)

問64-3 利用したことがない主な理由は何ですか。

--

問65 コミュニティサイクル「ちよくる」について、改善すべきと考える点がある場合は記入してください。

--

区民の防災対策

問66 あなたは、地域の避難所がどこにあるかをご存じですか。(〇は1つ)

n=878

1. 知っている	75.9%	2. 知らない	21.5%
		無回答	2.6%

問67 あなたのお宅では、地震などの災害に備えてどのようなものを備蓄していますか。

(〇はいくつでも)

n=878

1. 飲料水	79.7%	7. カセットガスコンロ	41.7%
2. 食料品 (米・缶詰・ビスケット・レトルト品 など)	66.7%	8. 薬品類	35.0%
3. 携帯トイレ	38.2%	9. ヘルメット	20.6%
4. 懐中電灯	73.6%	10. 給水用ポリ袋	19.1%
5. 携帯ラジオ	45.4%	11. その他	4.2%
6. ハブラシ・タオル	39.3%	12. 備蓄していない	8.2%
		無回答	1.8%

(問67で「1. 飲料水」「2. 食料品」「3. 携帯トイレ」とお答えの方に)

問67-1 あなたのお宅では、災害に備えて何日分の飲料水・食料品・携帯トイレを備蓄していますか。

(参考：1人1日あたり 飲料水3リットル、保存食など3食、携帯トイレ概ね5枚) (それぞれに○を1つ)

n=743

【飲料水】		【食料品】		【携帯トイレ】	
1. 1日分～2日分	45.5%	1. 1日分～2日分	46.3%	1. 1日分～2日分	29.2%
2. 3日以上	49.5%	2. 3日以上	36.6%	2. 3日以上	17.5%
3. 備蓄していない	2.2%	3. 備蓄していない	6.2%	3. 備蓄していない	29.5%
無回答	2.8%	無回答	10.9%	無回答	23.8%

問68 あなたのお宅では、震災時に転倒のおそれのある家具などについて、安全対策を実施していますか。(○は1つ)

n=878

1. すべての家具などにしている	9.8%	3. まったくしていない	34.7%
2. 一部の家具などにしている	53.9%	無回答	1.6%

●以上で質問は終了です。次のページからは、調査結果を統計的に分析するために必要な事柄をお聞かせください。

F 1 あなたの性別は。(〇は1つ)

n=878

1. 男	41.0%	2. 女	57.5%
		無回答	1.5%

F 2 あなたの年代は次のどれに当てはまりますか。(〇は1つ)

n=878

1. 18～29 歳	10.1%	5. 60～64 歳	7.5%
2. 30 歳代	17.2%	6. 65～69 歳	6.2%
3. 40 歳代	22.2%	7. 70～74 歳	8.8%
4. 50 歳代	19.8%	8. 75 歳以上	7.2%
		無回答	1.0%

F 3 あなたはどの地域にお住まいですか。(〇は1つ)

n=878

1. 麴町地区	31.8%	4. 神田公園地区	8.4%
2. 富士見地区	19.8%	5. 万世橋地区	11.3%
3. 神保町地区	9.5%	6. 和泉橋地区	17.8%
		無回答	1.5%

F 4 あなたはどんな職業についていますか。(〇は1つ)

n=878

1. 自営業・事業主	21.6%	5. 専業主婦 (夫)	11.8%
2. 管理・事務・技術職	35.2%	6. 学生	3.0%
3. 労務・販売サービス職	3.6%	7. 無職	7.5%
4. パートタイマー	6.4%	8. その他	9.5%
		無回答	1.4%

F 5 あなたの世帯は次のどれに当てはまりますか。(〇は1つ)

n=878

1. ひとり暮らし			20.0%
2. 夫婦だけ			28.4%
3. 夫婦と子ども	-----		33.1%
4. 夫婦と子どもと親 (三世代)	-----	-> (F5-1とF5-2へ)	2.3%
5. 親と子ども夫婦	-----		0.8%
6. 親と子ども	-----		8.8%
7. その他			5.7%
無回答			0.9%

(F5で「3」～「6」とお答えの方に)

F 5-1 今一緒に暮らしているご家族はあなたを含め何人ですか。(〇は1つ)

n=395

1. 2人	10.4%	4. 5人	8.1%
2. 3人	46.8%	5. 6人以上	3.3%
3. 4人	30.6%	無回答	0.8%

(F5で「3」～「6」とお答えの方に)

F5-2 同居しているお子さんは以下のどれに当てはまりますか。(〇はいくつでも)

n=395

1. 未就学児	26.6%	6. 大学生	18.7%
2. 小学生	18.2%	7. 専門学校生	-
3. 中学生	11.9%	8. 社会人	25.3%
4. 高校生	14.2%	9. 家事手伝い	1.8%
5. 高専生	1.3%	10. その他	3.0%
		無回答	6.1%

F6 あなたのお住まいは、次のどれに当てはまりますか。(〇は1つ)

n=878

1. 一戸建ての持ち家	7.2%	7. 都市再生機構(旧公団)・公社・都営・区営などの公共住宅	3.4%
2. ビル内の自宅(ビルの所有者)	10.7%	8. 公務員宿舎	3.0%
3. 分譲マンションなど	38.2%	9. 社宅・家族寮などの給与住宅	4.0%
4. 一戸建ての借家	0.3%	10. 独身寮、同居・間借りなど	1.0%
5. 賃貸マンションなど	30.0%	11. その他	0.5%
6. 民間アパート	0.5%	無回答	1.4%

F7 あなたの世帯では、町会に入っていますか。(〇は1つ)

n=878

1. 入っている	41.6%	4. 入っているかどうかわからない	16.4%
2. 入っていない	24.9%	5. マンションで加入を協議している	1.4%
3. マンションで一括して加入している	14.7%	無回答	1.0%

F8 外国人住民の皆様の意向や生活意識などを把握させていただくため、外国籍の方は〇印を記入してください。

n=878

外国籍	2.5%
-----	------