



新型コロナウイルス感染症が、経済に大きな影響を及ぼしています。本号では、その経済を通して近代日本の礎を築いた渋沢栄一の足跡を紹介しています。

はたして渋沢翁がコロナ禍の今の世にあつたら、どう舵をとったでしょうか……。

広報

# 千代田

2月  
5日



渋沢史料館所蔵

## 「日本資本主義の父」 渋沢栄一と千代田区

このたび20年ぶりに刷新されることになった新一万円札の顔、渋沢栄一。生涯で約500もの企業や団体の設立に携わった、渋沢氏ゆかりの事業には枚挙に暇がありません。本号では、実業家としての顔のほか、教育や文化振興、福祉にも深い関わりを持った渋沢氏の千代田区での足跡をご紹介します。

東京ステーションギャラリー所蔵

# 渋沢栄一 その足跡をたどる

Shibusawa Eiichi History in Chiyoda



東京駅 丸の内駅舎(1914年竣工)

明治政府の近代的な官庁街や鉄道施設の整備方針により、渋沢栄一らによって設立された日本煉瓦製造のレンガにより建設されました。

### Contents —今号の主な内容—

- 4 令和3年度区政モニター100名大募集
- 5 千代田保健所の一部機能の移転
- 7 「番町グループホーム・ザ番町ハウス」入居希望者募集





渋沢史料館所蔵

## 渋沢 栄一 Shibusawa Eiichi (1840~1931)

- 1840 現在の埼玉県深谷市に生まれる
- 1864 一橋慶喜に仕え、後に幕臣に
- 1867 パリ万博使節団としてフランスへ
- 1878 東京商法会議所創立(現東京商工会議所)
- 1890 帝国ホテル開業
- 1914 如水会設立

### 幕臣としてフランスへ 我が国の株式会社と取引所の制度導入に尽力

● ゆかりの地：一橋邸跡(大手町1-3・4)

幕末、現在の丸紅や日経、JAの本社、大手町合同庁舎が建つ場所は、かつて広大な一橋徳川家の屋敷が広がっていました。一橋慶喜に仕えた渋沢栄一は、その後幕臣としてパリ万博のため渡欧。株式会社と取引所の仕組みを学び、帰国後、その制度の導入を目指し、近代国家の礎を築いていきます。



徳川慶喜

出典 国立国会図書館デジタルアーカイブ

### 欧米列強と渡り合う、 民間の団体組織を立ち上げ

● ゆかりの地：東京商工会議所(丸の内3-2-2)

明治11年、渋沢栄一38歳の時、「海外と渡り合う上で、日本に多数が集まって協議する民間の仕組みを作らねばならない」として、欧米の商業会議所を参考に、東京商法会議所を創立し初代会頭を務めます。一方、震災時には会議所内に大震災善後会を設置。被災者救済を支援する企業倫理の醸成にも貢献します。



渋沢史料館所蔵

参考：渋沢史料館HP <https://www.shibusawa.or.jp/museum>

### 株式会社の設立支援を本格的に開始

● ゆかりの地：帝国ホテル(内幸町1-1-1)

明治6年、渋沢栄一は日本で最初の民間銀行となる第一国立銀行(現みずほ銀行)を設立するほか、多くの資本を集め産業を興し社会を豊かにするべく、本格的に株式会社の設立支援に乗り出します。現在千代田区には、金融、保険、輸送など、氏が設立にかかわった多くの企業が本社・本店を構えています。



渋沢史料館所蔵

また、明治23年には、近代国家を目指す日本の迎賓館の役割を担うべく、帝国ホテルを開業します。

### 関東大震災で被害を受けた常盤橋の修復

● ゆかりの地：史跡常盤橋・常盤橋公園(大手町2-7)

江戸城の常盤橋門跡、日本橋川に架かる現在の常盤橋は、明治10年に架けられた都内最古の石橋です。橋は3.11東日本大震災で被害を受ける前にも関東大震災で損傷。この時に、私財を投じて復旧にあたったのが渋沢栄一でした。現在、常盤橋公園には対岸の日本銀行を背にして街を見守るように、氏の功績をたたえ銅像が建っています(工事のため現在閉鎖中。銅像は見られません)。



### 企業が必要とする人材の育成や 女子教育の推進に尽力

● ゆかりの地：如水会館(一ツ橋2-1-1)

一ツ橋にある如水会館は経済人の育成や母校支援を目的に設立された一橋大学の同窓クラブ「如水会」の同窓会館として、大正8年に建設された歴史と伝統ある会館です(昭和57年改築)。「如水会」の名称は中国の古典に由来し、「流れる水のように、絆がいつまでも続きますように」との想いを込めて、一橋大学の創設に尽力した渋沢栄一により命名されました。

氏はこのほかにも永田町に建てられた東京女学館の創設や区内の多くの教育機関の設立・支援に尽力しました。



出典 如水会館HP

## 新1万円札になるのはいつから?

令和6年の4月~9月をめどに新紙幣を発行すると、昨年4月に政府が発表しました。

紙幣のデザインが一新されるのは、平成16年以来で20年ぶりとなります。

5千円札には津田梅子氏、千円札には北里柴三郎氏がデザインされる予定です。



出典 財務省HP



渋沢史料館所蔵



### 投・開票結果は区のHPで

千代田区長選挙・千代田区議会議員補欠選挙の投・開票結果は、区のHPに掲載しています。

今回行われた選挙は、区民の皆さまをはじめ関係各機関のご協力により、無事終了しました。ご協力ありがとうございました。

問合せ 選挙管理委員会事務局  
☎5211-4268

### 広報千代田郵送のご案内

広報千代田は月2回(5日・20日)発行しています。新聞折り込みのほか、区の施設などでご覧いただけます。新聞を購読されていない方で送付を希望する区内在住者・区内事業者には無料で郵送しています。郵送をご希望の方は電話で問合せ先へお問い合わせください。

問合せ 広報広聴課  
☎5211-4175



### 区長退任にあたり

—区民の皆様へ心より感謝を込めて—

私は、都庁の職員時代から「地方自治に55年間」にわたり携わることができたことの喜びを実感しております。その中で最も充実した期間は、区長として区民の皆様とともに過ごした20年間であります。

皆様と直接お会いしお話を聴きすることが、私にとって最大の学びの場であり、千代田区の施策を創り上げていく基本となっておりました。その過程で、真の地方自治とは何かを身をもって教えていただきました。

多くの施策を思い出せばそこには様々なドラマがありますが、今確かに言えることは、私を支えていただいた多くの区民の皆様への心からの感謝の言葉しかございません。

本当に、長い間ありがとうございました。

千代田区長 石川雅己



2021  
2  
5

# 区政インフォメーション

City Information

## 千代田保健所からのお願いと東京都の緊急事態措置等について

### ■千代田保健所からのお願い

今、千代田区内でもコロナ感染者が急激に増えています。医療現場では、すでに命の危険がありながら受け入れ先が見つからず、入院できない方が増えています。

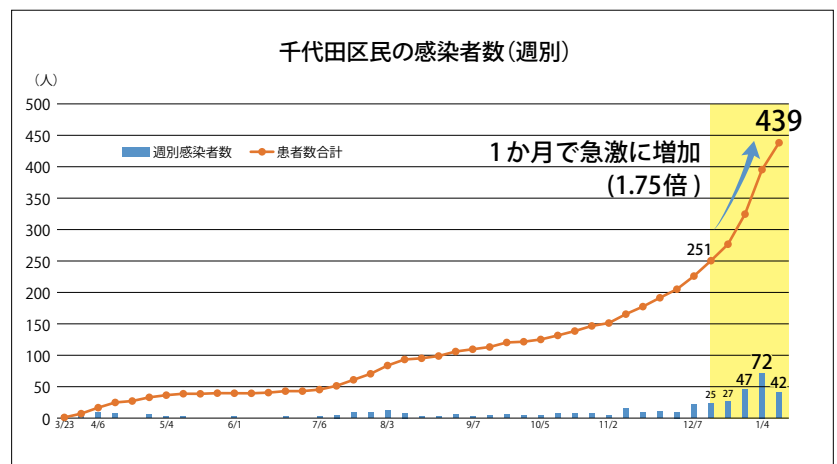
こうした事態に、今、皆さんに一番お願いをしたいのは、同居の方以外とお話をする時には決してマスクを外さないでくださいということです。コロナ感染の最大のリスクは、マスクを外しての会話です。ウイルスのほとんどは、会話の時の飛沫で広がります。同居の方以外との食事しながらの楽しい会話はしばらく我慢してください。

そして、ご家族全員にこれをお願いしてください。これが、ご家庭や職場にウイルスを持ち込まないために最も大事なことです。

感染拡大の防止、そして命とくらしを守るため、皆さまのご協力を心よりお願い致します。

### ■東京都における緊急事態措置等(1月7日発表) ※最新の情報は区のHPでご確認ください

- 区域 都内全域 ●期間 1月8日(金)0時～
- 実施内容 新型コロナウイルス感染症の拡大防止のため、人流の抑制を最優先に、以下の要請を実施
  - (1)都民向け: 不要不急の外出自粛、特に20時以降の徹底した不要不急の外出自粛
    - ・医療機関への通院、食料・医薬品・生活必需品の買い出し、必要な職場への出勤、屋外での運動や散歩など、生活や健康の維持のために必要な場合を除き、原則として外出しないことを要請
    - ・特に、20時以降の徹底した不要不急の外出自粛を要請(新型インフルエンザ等対策特別措置法第45条第1項)
  - (2)事業者向け: 営業時間の短縮、催物(イベント等)の開催制限
    - ・飲食店、遊興施設等に対して営業時間の短縮を要請(法第24条第9項)
    - ・イベント主催者等に対して規模要件等(人数制限・収容率、飲食を伴わないこと等)に沿ったイベントの開催等を要請(法第24条第9項)
- 緊急事態措置に関する問合せ  
東京都緊急事態措置等・感染症拡大防止協力金相談センター  
☎5388-0567 9時～19時(毎日)



### 新型コロナウイルス感染症の相談窓口

#### 症状のある方

かかりつけ医等  
かかりつけ医等、地域の身近な医療機関にお電話ください。

受診相談窓口  
かかりつけ医がないなど、受診する医療機関に迷う方  
■東京都発熱相談センター  
☎5320-4592  
(24時間365日)

#### 予防・検査・医療に関すること

一般相談窓口(コールセンター)  
■千代田区電話相談窓口(コールセンター)  
☎5211-4111(平日8時30分～17時)  
■東京都新型コロナコールセンター  
☎0570-550571(多言語・ナビダイヤル)  
FAX5388-1396(聴覚障害がある方など)  
(毎日9時～22時)  
■厚生労働省電話相談窓口(コールセンター)  
☎0120-565653(9時～21時)  
■外国人旅行者向け(観光庁)  
☎050-3816-2787(24時間365日)

### 「令和3年度・4年度版 障害者福祉のしおり」に掲載する広告を募集します

「障害者福祉のしおり」は、障害のある方向けの福祉施策・福祉サービスの内容や利用の仕方を紹介している冊子です。区内在住の障害のある方と難病の方に配付します。

問合せ 障害者福祉課障害者福祉係  
☎ 5211-4214  
✉ shogaishafukushi@city.chiyoda.jp



発行部数 3000部(予定)  
掲載広告の規格 白黒印刷・縦120mm×横54mm(A4版4分の1ページ)  
掲載料 5000円、  
申込方法 2月19日(金)までに申込書を郵送で問合せ先へ  
※申込書は事前に電話またはメール(8面記入例参照)で請求

### 申告が必要か確認を！特別区民税・都民税の申告は3月15日(月)まで

#### 個人住民税の寄附金控除

令和2年1月1日～令和2年12月31日に支払った寄附金のうち、2000円を超える部分から一定限度額まで税額が控除されます。寄附金受領証明書などを添付して申告してください。

ワンストップ特例制度(★)を利用する方は、申告は不要ですが、医療費控除などのために申告する場合は、ワンストップ特例は無効になりますので、寄附金控除を忘れずに申告してください。

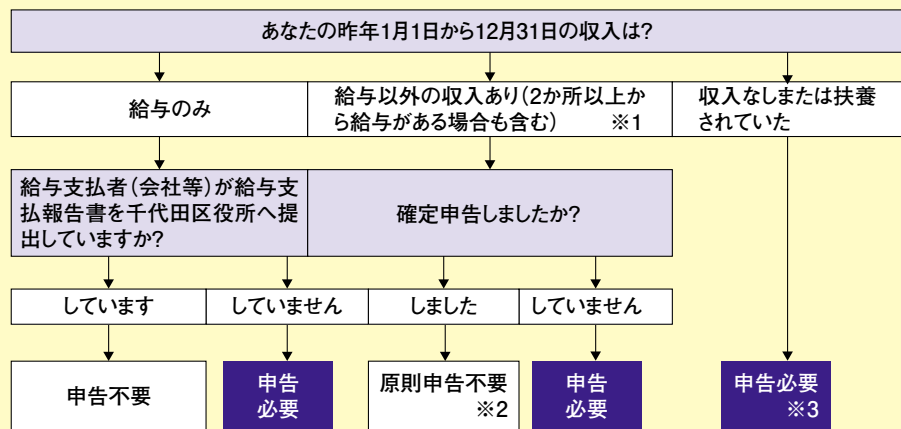
★確定申告の不要な給与所得者などがふるさと納税を行う場合、確定申告を行わずにふるさと納税の寄附金税額控除を受けられる仕組みです

#### 対象の寄附金 地方自治体(ふるさと納税)、住所地の都道府県共同募金会、日本赤十字社の支部、住所地の都道府県・区市町村の条例で指定する団体などに支払ったもの

※条例で指定する団体など詳しくは(都)主税局のHP (<http://www.tax.metro.tokyo.jp>)をご覧ください

※個人住民税・所得税で控除を受けるには、所得税の確定申告が必要です。申告書作成は国税庁のHP (<https://www.nta.go.jp>)の「確定申告書等作成コーナー」が便利です

問合せ 税務課課税係  
☎ 5211-4191



※1 公的年金等の収入金額が400万円以下で、公的年金等に係る雑所得以外の所得金額が20万円以下の方も申告が必要です  
 ※2 「上場株式等に係る配当所得等・譲渡所得等の課税方式について」住民税と所得税で異なる課税方式を選択する場合は納税通知書送達前に申告が必要です  
 ※3 申告がないと課税・納税証明書の発行や国民健康保険料、区営住宅使用料などの正しい計算ができませんので、忘れずに申告してください

### まとめて払うと割引に 国民年金保険料の口座振替・クレジットカード納付

口座振替やクレジットカードで前納すると保険料の割引があります。口座振替・クレジットカードでの納付を希望する方は「国民年金保険料口座振替納付(変更) 申出書」または「国民年金保険料クレジットカード納付(変更) 申出書」を、問合せ先または千代田年金事務所へ提出してください。

前期の申込期限  
・(区)保険年金課国民年金係(区役所2階) 2月19日(金)  
・千代田年金事務所(三番町22) 2月26日(金)

※納付の種類や方法によって割引額は異なります。口座振替で2年前納をした場合、1万5850円割引となります。詳しくは、日本年金機構のHP (<https://www.nenkin.go.jp>)をご覧ください

問合せ 保険年金課国民年金係  
☎ 5211-4202



## 令和3年度 区政モニター100名 大募集



### 皆さんの声を大好きな千代田区のまちづくりに活かしてみませんか。

区政モニター制度は、公募でご登録いただいた区政モニターの皆さんからアンケート調査やご意見をいただき、さまざまな区の事業に反映するための制度です。暮らし、学び、働く、千代田区を愛する、幅広い世代の皆さんのご応募をお待ちしています。

- 対象** 18歳以上の区内在住・在勤・在学者
- 定員** 100名(選定/多くの方に参画していただくため、初めての方を優先)
- 種類** 封書モニターかEメールモニターのいずれかを選択
- 活動内容** ①区政に関するアンケートの回答(年4回程度)  
②区政に対する意見・要望などの提出(随時自由)  
③区の広報広聴活動に対する協力(広報紙の取材協力など)
- 任期** 4月から1年間
- 謝礼** ①のアンケートの回答1回につき図書カード500円分  
※謝礼は年度末にまとめてお渡しします
- 申込方法** 2月26日(金)までにハガキ、ファクスまたはEメール(8面記入例参照/職業〈勤務先・学校名〉、応募の動機〈100字程度〉、モニターの種類〈封書またはEメール〉も記入)で問合せ先へ  
※Eメールモニターを希望する方は、Eメールで申し込みをしてください。Eメールの送受信などの基本操作ができる方に限ります

問合せ 広報広聴課 ☎ 5211-4173 FAX 3239-8604  
✉ monitor@city.chiyoda.tokyo.jp ☎ 102-8688 九段南1-2-1

### 区政モニター 経験者にインタビュー

千代田区都市計画マスタープランなど、区が注力するテーマにアンケート回答を通じて向き合うことで、自身の視野が広がり、貴重な機会をいただけたことに感謝しています。任意の時間でインターネットから回答でき、参加しやすい環境が整えられていました。(30代・区内在住者)





### 青少年スポーツ団体の屋外スポーツ施設利用補助

区内で活動している青少年スポーツ団体に対し、練習などで屋外スポーツ施設を利用した場合、その使用料の一部を助成し、各団体の自主的なスポーツ活動を支援します。

②千代田区少年野球連盟に登録しているチーム  
※団体登録は②を除き、補助を受けるための所定の書類を提出して手続きしてください

申請方法 所定の申請書、請求書(補助金交付決定通知を受けた後に提出)、施設使用料の領収書など郵送または直接問合せ



先へ  
※各種届出用紙は、問合せ先で配布(区のHPからダウンロードも可)  
補助金額 対象施設の使用料から使用時間2時間につき2700円を控除した額(1団体につき年間10万円を上限)  
問合せ 生涯学習・スポーツ課(区役所6階)  
☎5211-3627  
〒102-8688 九段南1-2-1

### 千代田保健所の一部機能の移転

新型コロナウイルス感染症対応のための事務スペースの確保や、更なる新興感染症、大規模食中毒などへの健康危機管理対策、災害時医療体制を強化するため、千代田保健所の一部機能を千代田会館8階に移転します。

※移転する部署のメールアドレス、電話・ファクス番号は変わります  
移転日 3月29日(月)  
移転先 千代田会館8階(九段南1-6-17)  
問合せ 生活衛生課麹町地域食品衛生係 ☎5211-8168  
生活衛生課神田地域食品衛生係 ☎5211-8169  
生活衛生課食品表示担当 ☎5211-8207  
生活衛生課医療事業係 ☎5211-8167  
生活衛生課環境衛生係 ☎5211-8166  
生活衛生課民泊指導・受動喫煙防止担当 ☎5211-4121

業務内容 食品衛生(飲食店の営業許可、食品表示等)、医療(薬事衛生(医療機関・薬局等の開設許可等)、環境衛生(建築物の衛生指導等)、民泊指導(住宅宿泊事業届出等)、受動喫煙防止対策事業など)

問合せ seikatsuseisei@city.chiyoda.lg.jp

### 無料 昭和37年4月2日～昭和54年4月1日生まれの男性の方へ 風しん抗体検査・予防接種を受けましょう!

風しん抗体保有率の低い世代の男性を対象に、風しん抗体検査・予防接種を無料で受けられるクーポン券を発行しています。

風しんは、感染者のせきやくしゃみのしぶきを吸い込むことで感染することが多く、家族以外の人からうつる可能性があります。そして、妊婦が妊娠初期に風しんに感染すると胎児にも感染し、先天性心疾患や、難聴などを症状とする先天性風しん症候群を引き起こす可能性があります。妊婦への感染を防止するため、風しんの抗体検査・予防接種を受けましょう。

対象 昭和37年4月2日～昭和54年4月1日生まれの男性

有効期限 ～令和3年3月31日

※昭和47年4月2日～昭和54年4月1日生まれの方は、令和元年5月にクーポン券を発送済み(有効期限が延長されたため令和3年3月31日まで使用可能)

※昭和37年4月2日～昭和47年4月1日生まれの方には、令和2年5月にクーポン券を発送済み。詳しくは、区のHPをご覧ください。

問合せ 健康推進課保健予防係 ☎5211-8172



### 鏡やガラス玉で起こる「収れん火災」に注意してください



太陽光がレンズや鏡により反射または屈折して1点に集まることを収れん現象といい、その場所に可燃物があると火災に至る場合があります。この現象による「収れん火災」の事故が多く発生しています。

事例1 部屋の窓際に手のひらサイズのスノードームを飾っていた。ある日、焦げ臭いと思ったら、スノードームの後ろに置いていた布製バッグが焦げて穴が開いていた。

事例2 ベランダに置いていた段ボールが燃えた。段ボールの上にはウォーターサーバー用ボトルが載せてあった。

#### 事故防止のためのアドバイス

- 窓際や太陽光が差し込む範囲には、収れん現象が起こる可能性がある鏡やガラス玉などを置かないようにしましょう。
- 外出する際には、カーテンを閉めて遮光しましょう。
- 車のガラスに付けた吸盤や車のタイヤホイールでも収れん火災が起きます。また、ペットボトルも収れん現象が起きます。車両や建物周辺にペットボトルや燃えやすい物を置くことは避けましょう。
- 朝夕や冬場は太陽の高度が低く、部屋の奥まで太陽光が差し込みやすいので特に注意しましょう。

分からないことがあれば、消費生活センターへ相談してください。

問合せ 消費生活センター ☎5211-4314

### 都市計画案の縦覧

区民や利害関係人は、縦覧期間中、①～③は区長宛てに、④は都知事宛てに意見書を提出することができます。

#### 都市計画案の種類・名称

- ①飯田橋二・三丁目地区地区計画の変更(区決定)
- ②飯田橋駅東地区第一種市街地再開発事業の決定(区決定)
- ③飯田橋駅東地区高度利用地区の変更(区決定)
- ④用途地域の変更(都決定)(予定)

※対象地域は、地図の区域です

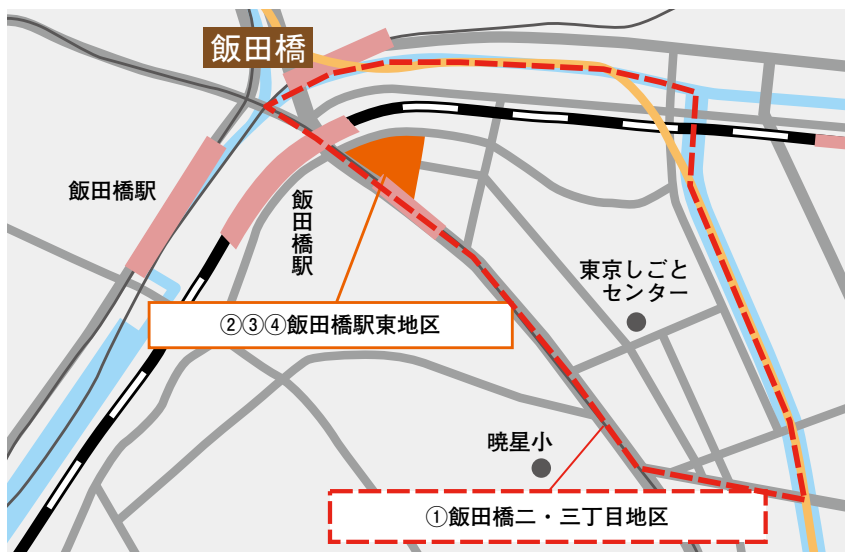
縦覧・意見書の提出期間 2月17日(水)～3月3日(水) 8時30分～17時(土曜・日曜・祝日を除く)

縦覧場所 ①～③(区)景観・都市計画課(区役所5階)、④(都)都市整備局都市計画課(都庁第二本庁舎12階)

※④は(区)景観・都市計画課(区役所5階)でも縦覧のみできます

意見書の提出方法 都市計画案の種類・名称、氏名・住所(法人等の場合は、法人名・代表者名・事業所の所在地)、意見を記入し、郵送(消印有効)または直接各問合せ先へ

問合せ ①～③(区)景観・都市計画課都市計画係 ☎5211-3610 〒102-8688 九段南1-2-1、④(都)都市整備局都市計画課 ☎5388-3225 〒163-8001 新宿区西新宿2-8-1



### 千代田区地域包括支援センター運営協議会の区民委員を募集

高齢者やその家族の皆さまからさまざまな相談を受ける高齢者あんしんセンター(地域包括支援センター)の、円滑かつ適切な運営、公正・中立性の確保を図るため、「地域包括支援センター運営協議会」の委員を募集します。

任期 4月1日から3年間  
開催回数 年2回程度  
対象 高齢者の介護や福祉に関心のある区内在住者若干名(選考/現任の方も応募可)

着)までに必要事項(8面記入例参照)と応募動機(400字程度)を書いたものを郵送または直接問合せ先へ  
問合せ 在宅支援課在宅支援係 ☎6265-6482

申込方法 3月3日(水)(必)



### 会計年度任用職員の募集

**職名** 千代田区女性相談・ひとり親家庭等自立支援員

**職務内容** 相談業務

※詳しい要件などは、区のHP(左下の二次元コードからアクセス可)参照  
**必要な資格等**

①②いずれも満たす者  
①福祉事務所などで女性相談またはひとり親家庭の自立支援の相談業務経験がある

②社会福祉士または精神保健福祉士の資格がある

**任期** 4月1日～令和4年3月31日

※選考のうえ再度任用する場合あり

**採用予定人数** 1名(選考)

**給与** 報酬額23万5885円(常勤職員に支給される地域手当相当分を含む)

※このほか条例等の定めるところにより、期末手当、費用弁償(通勤手当相当、上限5万5000円/月額を支給)※健康保険、厚生年金保険、雇用保険、労災保険加入あり

**勤務場所** 保健福祉部生活支援課(千代田区役所内)

**勤務日数** 月16日勤務

**勤務時間** 8時30分～20時15分

分で7時間45分(休憩時間60分を除く)

**週休日・休日・休暇等** 土曜・日曜日・国民の祝日に関する法律で定める休日、年末年始等

※4月採用の場合、1年間に8日間の年次有給休暇を付与

**申込方法** 2月9日(火)(必着)までに所定の申込書に必要事項を記入のうえ、必要書類(採用選考受験申込書、履歴書、社会福祉士または精神保健福祉士資格証の写し、論文「組織の中の相談業務について」(400字程度)を郵送(簡易書留)または直接問合せ先へ

※応募書類は選考結果を問わず返却しません

※面接は2月16日(火)実施予定

**問合せ** 生活支援課生活支援係(区役所3階) ☎5211-4126

〒102-8688 九段南1-2-1

3月1日(月)～31日(水)の11時～12時、12時45分～15時の間、食堂レジで払い戻し手続きを行います

**問合せ** 人事課給与・厚生係 ☎5211-4153、フリーダイヤル ☎32663-8559 (3月31日まで)



### 千代田区役所本庁舎10階食堂・売店休止のお知らせ

千代田区役所本庁舎10階食堂・売店は、3月31日(水)をもって、現行事業者による営業を終了し、設備点検等を実施するため、4月1日(木)からしばらくの間、休止します。再開時期については、決定次第、お知らせします。

千代田区役所本庁舎10階食堂・売店は、3月31日(水)をもって、現行事業者による営業を終了し、設備点検等を実施するため、4月1日(木)からしばらくの間、休止します。再開時期については、決定次第、お知らせします。

# 自転車はルールを守って楽しく乗ろう!

自転車は小さい子どもから高齢者まで幅広い世代が利用する便利な乗り物です。しかし、ルールを守らないと大きな事故や通行の障害になることがあります。自転車に乗るときのルールを確認しましょう。

#### 安全運転のキホン自転車安全利用五則

自転車利用者は、交通ルールを守り、安全運転を心がけましょう。

- ①自転車は、車道が原則、歩道は例外
- ②車道は左側を通行
- ③歩道は歩行者優先で、車道寄りを徐行
- ④安全ルールを守る※
- ⑤子どもはヘルメットを着用

※飲酒運転・二人乗り・並進の禁止、夜間のライト点灯、交差点での信号遵守と一時停止・安全確認



#### 駐輪場を利用しましょう

「買い物だけだから」「みんなが置いているから」と自転車を道路に置いていませんか。自転車を道路に置くと歩行者や緊急車両などが通りにくくなります。また、高齢者や体の不自由な方は、命にかかわることもあります。自転車は道路に置かず駐輪場を利用しましょう。区が運営する駐輪場は区のHPで調べることができます。



#### もし加害者になったら・・・保険加入はお済みですか?

自転車利用中の対人賠償事故に備える保険などの加入が義務になりました。自転車の事故では、賠償額が約1億円になることもあります。まずは、ご自身の加入状況をチェックしましょう。

環境まちづくり総務課交通対策・監察係 ☎5211-4345



## のびのび子育て

### ひとり親世帯の方へ臨時特別給付金の受付期限

新型コロナウイルス感染症の影響を受けているひとり親世帯の生活を支援するため、臨時特別給付金を支給しています。受付期限が迫っていますので、お早めにご申請ください。

#### 対象者

- ・令和2年6月分児童扶養手当を受給している方(基本給付は令和2年8月28日(金)に支給済み)
- ・令和2年5月末時点で公的年金を受給している方
- ・感染症の影響で家計が急変した方
- ※収入制限があります
- 受付期限** 2月26日(金)
- 問**子育て推進課手当・医療係 ☎5211-4230

### 令和3年度参加者募集 千代田区ジュニアテニスクラブ

**時**毎月第1・第3土曜10時～11時30分(冬期は10時30分～)

**場**外濠公園総合グラウンド内テニスコート(五番町先)

**対**区内在住・在学の小学4年生～6年生

**定**40名(申込順/継続者を優先)

**費**1万円(年間)

**申**3月15日(月)(必着)までに申込書(問合せ先のHPからダウンロード)を郵送またはEメールで問合せ先へ

**問**千代田区ジュニアテニスクラブ事務局・川崎 ☎3255-5353

<http://www.7a.biglobe.ne.jp/chiyodakutenisu>

### 四番町図書館 おはなし会

お子さんが本に親しむよう15分程度の読み聞かせを実施します。

**時**毎週土曜11時～

**場**三番町14-7

**対**乳幼児

**問**四番町図書館 ☎3239-6357

### 子育てサポートが受けられる利用会員登録説明会

**時**2月26日(金)10時30分～11時30分

**場**子育てひろば「あい・ぽーと」麹町2階「にじ」(三番町7)

**対**区内在住の生後7日～小学6年の子どもの保護者 **定**20名(申込順)

**内**自宅へ子育て・家族支援者を派遣し、宿泊を伴う保育や病後児の保育なども行う千代田子育てサポート事業の説明(説明会后、希望者は登録可)

**申**2月18日(木)までに電話で問合せ先へ

**問**NPO法人あい・ぽーとステーション ☎3556-8473

**他**託児サービスあり(10名まで(申込順)、要予約)

### 土曜ママ・ぱぱ学級

**時**3月6日(土)9時30分～、10時55分～

**場**千代田保健所3階多目的ルーム(九段北1-2-14)

**対**初めて「ママ」「ぱぱ」になる区内在住の妊娠20週～32週未満の妊婦とそのパートナー

**定**各回8組(抽選)

**内**ぱぱのためのお湯をはらない沐浴実習、講義(赤ちゃんとの生活)

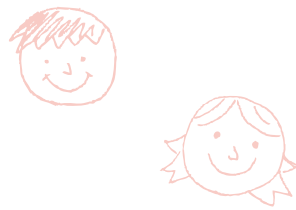
**申**2月5日(金)～19日(金)(必着)に、HPまたはハガキ(8面記入例参照/出産予定日も記入)で問合せ先へ

**問**(株)ポピンズ「千代田区土曜ママ・ぱぱ学級」係 ☎3447-5826

[https://www.poppins.co.jp/parentsclass\\_chiyoda](https://www.poppins.co.jp/parentsclass_chiyoda)

〒150-0012渋谷区広尾5-6-6広尾プラザ5階

**他**持ち物=母子健康手帳、筆記用具、フェイスタオル、新型コロナウイルス感染予防対策のためマスク、密着型ゴム手袋、エプロン。37.5度以上の発熱などの体調が悪い方は参加不可







認知症になっても、そのらしさは失われない～脳科学の視点から～

とき 2月17日(水)午後6時30分～8時
※オンライン開催
定員 50名(申込順)
内容 認知症の母とのかかわりを通じて気づきを得た講師の経験...
講師 恩蔵絢子氏(脳科学者)
申込方法 2月10日(水)までに電話、ファクス、Eメール(8面記入例参照)または直接問合せ先へ
問合せ かがやきプラザ研修センター(九段南1-6-10)
☎6265-6560 FAX3265-1162
✉jinzai@chiyoda-cosw.jp

人・つながりでコミュニティを楽しく支える地域活動スタートUPセミナー

とき ①2月20日(土)②3月6日(土)③3月20日(土)いずれも午前10時30分～正午
※オンライン(ZOOM)開催
定員 50名(申込順)
内容 地域活動の実践者がテーマに沿って講演①長生きするのも悪くない!あったらいいなの仕組みづくり②無関心、不安、孤独を感じるまちに「シェアする暮らし」を③コミュニティカフェを立ち上げる過程がすでにコミュニティの場でした
申込方法 2月17日(水)までに電話、ファクス、Eメール(8面記入例参照)または直接問合せ先へ
問合せ かがやきプラザ研修センター(九段南1-6-10)
☎6265-6560 FAX3265-1162
✉jinzai@chiyoda-cosw.jp



障害者就労支援センター 令和2年度第4回地域交流会

障害のある方の「働く」を考える～Withコロナにおける障害者雇用～
とき 3月3日(水)午後3時～4時30分(受け付け午後2時30分～)
会場 区役所4階401会議室またはオンライン受講
対象 企業人事に関わる方、就労支援関係者、当事者とそのご家族、テーマに関心のある方
定員 会場10名、オンライン30名(いずれも申込順)
内容 障害者雇用におけるWithコロナでの仕事、働き方について学ぶ
講師 網屋裕二氏、今田貴子氏(いずれも第一生命チャレンジド(株))
申込方法 2月25日(木)までに電話、ファクスまたはEメール(8面記入例参照)で問合せ先へ
問合せ 千代田区障害者就労支援センター
☎3264-2153 FAX3556-1223
✉chiyoda.syuroushien@city.chiyoda.lg.jp

高齢年金は課税対象 確定申告を忘れずに

高齢年金は、所得税法上の雑所得として、原則所得税がかかります。確定申告の対象の方は忘れずに税務署に申告してください。
■所得税は、各支払月に源泉徴収されます
対象 年金額が次のいずれかに該当する方
・65歳未満で108万円以上
・65歳以上で158万円以上
※対象になる年金額より少ない方は、源泉徴収されません
■源泉徴収票の送付
1月中旬に令和2年分を受給者に送付しています。
※亡くなった方の源泉徴収票(準確定申告)は、年金受給権者死亡届を提出した遺族の方に、およそ2か月後に送付※障害者年金や遺族年金は、非課税のため送付されません
問合せ ねんきんダイヤル
☎ 0570-05-1165
(IP電話の場合は☎ 03-6700-1165 <03を省略するとつながりません>)

令和3年4月開設予定

「番町グループホーム・ザ番町ハウス」入居希望者募集

所在地 二番町7番地6 運営法人 (福)平成会

■番町グループホーム

認知症の高齢者が、日常生活の支援を受け、家庭的な環境の下、少人数で共同生活を送るグループホームです。

定員 18名(1ユニット9名) ※開設時の入居者を募集

- 対象 65歳以上の区内在住で次のすべてに該当する方
・認知症の診断を受け、要支援2または要介護1以上である方
・共同生活を営むのに支障がない方
・ご自宅での介護が困難な方
・保証人を立てられる方

利用料(月額) 約20万2,000円(1割負担の例。介護度、負担割合による)

申込方法 電話で問合せ先へ。その後、必要書類を問合せ先へ提出

問合せ 開設準備室(文京区春日2-4-8) ☎ 3238-0088

■ザ番町ハウス

原則要介護3から5の認定を受け、常時介護を必要とし、居宅における介護が困難な方(要介護1、2の方でも基準に該当する場合は、特例的に申し込みの対象)が入所する特別養護老人ホームです。全室ユニット型個室です。

定員 108名(入所は申込順でなく、区独自の判定基準に基づき入所の必要性をポイント化し、ポイントの高い順に施設から入所のご連絡をします) ※4月開設以降は、空室が生じた場合のみご案内します

利用料(月額) 一般世帯約17万円、非課税世帯約9万円(いずれも1割負担の例。介護度、負担割合による)

申込書の配布場所と提出先 区内の特別養護老人ホーム、高齢介護課(区役所3階)、かがやきプラザ1階相談センター(九段南1-6-10)

問合せ 施設の詳細について= 開設準備室 ☎ 3238-0088、申込手続きについて= 高齢介護課 ☎ 5211-4321



個室



地域交流



エントランス立看板



# 住宅用火災警報器を点検して 火災被害を軽減しましょう!

平成22年4月から住宅用火災警報器(住警器)の設置が義務付けられました。住警器を設置していた場合、火災100件当たりの死者発生件数は約7割減少します。これは住警器の鳴動が火災の早い発見、通報、初期消火につながっていることが一因と考えられます。

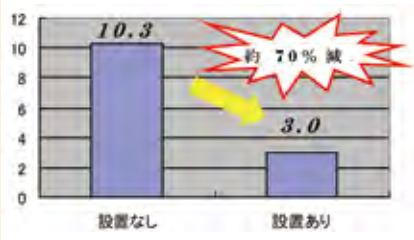
## ■住警器の奏功事例～隣人が気付いた事例

コンロの火を消したつもりで外出してしまったところ、鍋が空だき状態となって煙が発生し、住警器が鳴動した。隣人が住警器の鳴動音と煙に気づき、119番通報を行った。到着した消防隊がコンロの火を止め、火災には至らなかった。

☎丸の内消防署 ☎3215-0119、  
☎麹町消防署 ☎3264-0119、  
☎神田消防署 ☎3257-0119



火災100件当たりの死者発生件数(令和元年)



## オンライン映画上映会「ピア～まちをつなぐもの～」

時2月22日(月)～28日(日) ※オンライン開催  
定50名(申込順)

内容在宅医療という高齢化社会の課題に直面しながらも、ケアマネジャー・介護福祉士などの他の職種や患者家族と出会い成長していく若手医師の物語

申2月18日(木)までに電話、ファクス、Eメール(記入例参照)または直接問合せ先へ

☎かがやきプラザ研修センター  
☎6265-6560 FAX3265-1162  
✉jinzai@chiyoda-cosw.jp



## 人材バンク登録者を募集

人材バンク登録制度は専門的知識や技能を持つ方を登録し、指導者や講師を必要とするサークルなどに紹介する制度です。登録者は、自身の経験を区内で効果的に発揮できます。

対象20歳以上の区内在住・在勤・在学で各指導者の条件を満たす方

登録方法 事前に電話で提出日時を連絡のうえ、所定の申込書(問合せ先のHPからダウンロード)を直接各問合せ先へ

### スポーツ指導者

要件 次の内容のいずれかに該当する方

- ①日本スポーツ協会が認定するスポーツ指導者(スポーツ指導員・トレーナー・コーチなど)の資格を持っている
- ②小学校教育職員免許状や、中学・高校の体育科目の教育職員免許状を持っており、学校などの教員の経験がある
- ③そのほか、公的機関が認定したスポーツ指導者としての資格を持っている
- ④区・区体育協会・区スポーツ推進委員協議会などが実施したスポーツ講習会などで、指導的立場で活動実績がある

☎生涯学習・スポーツ課スポーツ振興係(区役所6階) ☎5211-3627

### 文化芸術講師

要件 次の内容を満たす方

- ①健康で生涯学習活動に深い理解と熱意がある
- ②文化・芸術・レクリエーション等の特技学識を持ち、団体やサークルの生涯学習活動の育成に指導や助力ができる
- ③指導・活動を区内で行える

☎九段生涯学習館(九段南1-5-10) ☎3234-2841  
<https://www.kudan-ll.info>

## 人材バンク活用講座・区民自主企画運営講座 企画案募集

令和3年度に開催する生涯学習講座の企画案を募集します。詳しくは募集要項またはHPをご覧ください。

募集要項の配布先 情報コーナー(区役所2階)、出張所、区立施設(問合せ先のHPからダウンロードも可)

☎九段生涯学習館 ☎3234-2841 <https://www.kudan-ll.info>

	人材バンク活用講座	区民自主企画運営講座	
応募できる人	千代田区生涯学習人材バンク登録者、登録希望者	区内在住・在勤・在学者5名以上で構成されるグループ	
企画講座について	開講回数	90分程度の講座を1～3回	
	開講期間	6月～令和4年3月	
	受講対象者	区内在住・在勤・在学者	
	開催場所	九段生涯学習館、スポーツセンターなど	
	助成	講師謝礼として1回につき1万円(上限)	講師謝礼として1回につき2万円(上限)
	提出締切	3月12日(金)(必着)	
選考	企画書の書類選考の後、面談で決定		





# 生活ほっとライン

## 区民スポーツ大会 「ファミリーバレーボール大会」

時 3月7日(日) 10時～  
 場 スポーツセンター(内神田2-1-8)  
 対 中学生以上の区内在住・在勤者で編成した女性5名以上を含む男女混合のチーム  
 定 8チーム(申込順/1チーム12名まで)  
 内 千代田区ルールでの9人制ソフトバレーボール  
 費 1チーム2,700円(別途傷害保険料1人50円が必要)  
 申 2月19日(金)までに所定の用紙(問合せ先、スポーツセンターなどで配付)をファクスまたはEメールで問合せ先へ  
 問 生涯学習・スポーツ課スポーツ振興係(区役所6階)  
 ☎ 5211-3627 FAX 3264-1466  
 ✉ shogaigakushuu@city.chiyoda.lg.jp  
 他 代表者会議に参加チームの関係者1名は必ずご参加ください。日時=2月

25日(木) 18時30分～、会場=スポーツセンター5階集会室B

## 千代田区軟式野球連盟 審判技術講習会

時 2月28日(日) 9時～16時  
 場 花小金井運動施設(小平市花小金井南町3-2-7)  
 対 区内在住・在勤で野球に興味がある方  
 定 50名(申込順)  
 申 2月20日(土)までに千代田区軟式野球連盟のHP(<http://www.chiyoda-yakyu.tokyo>)または電話で同連盟・千木良(☎090-2736-3669)へ  
 問 同連盟・八十田(☎090-4063-8622)

## 公開講座「いけばな」

時 2月27日(土) 13時30分～15時30分  
 場 障害者福祉センターえみふる(神田駿河台2-5) 定 10名(申込順)  
 内 初心者でもできる桃の節句を彩るいけばな  
 費 1,500円(材料費)  
 申 2月18日(木) 17時までにHP、電話、ファクス、Eメール(8面記入例参照)または直接問合せ先へ  
 問 障害者福祉センターえみふる ☎ 3291-0600 FAX 3291-0608  
 ✉ emifuru@chime.ocn.ne.jp  
<https://emifuru.com>

千代田区公式LINEをご活用ください。

防災情報や新型コロナウイルス関連情報配信の他、以下の機能をご利用いただけます。

区内の喫煙所情報 福祉バスの運行状況 粗大ごみの廃棄予約

千代田区LINE公式アカウントの登録はコチラから！

※もしくはLINE上で「@chiyoda\_city」とID検索  
 広報広聴課広報広聴係 ☎ 5211-4174



## 男女共同参画センター MIW の催し

エスディーゼース

### 1 女と男のSDGs

時 3月4日(木) 18時30分～20時  
 場 区民ホール(区役所1階) ※オンラインで開催する場合もあり  
 定 25名(申込順/区内在住・在勤・在学者を優先)  
 内 SDGs(持続可能な開発目標)の目標5の「ジェンダー平等の実現」や誰もが生きやすい世界の在り方について対談する  
 師 小島慶子氏(エッセイスト/写真左)、川口遼氏(社会学者/写真右)

エルジービーティーズ

### 2 親子上映会&読み聞かせ「はらぺこあおむし」

時 3月6日(土) ①10時30分～11時30分 ②14時30分～15時30分  
 場 MIW(区役所10階)  
 内 世界中で大人気の絵本作家エリック・カール。代表作「はらぺこあおむし」を含む全5作の親子上映会。上映会後に、絵本の読み聞かせもあり  
 定 各回親子4組(申込順/区内在住・在勤・在学者を優先)

エルジービーティーズ

### 3 昭和・平成のLGBTs ～LGBTs文化の歴史をたどる～

時 3月11日(木) 18時30分～20時 場 区役所401会議室  
 ※オンラインで開催する場合もあり  
 定 15名(申込順/区内在住・在勤・在学者を優先)  
 内 平成時代に急速に社会に受け入れられてきたLGBTsという言葉。昭和から平成にかけてのLGBTsの歴史を聞き、現在に至るまでの偏見と受容の変遷を考える  
 師 三橋順子氏(性社会・文化史研究者)

いずれも

申 電話、ファクスまたはEメール(8面記入例参照)で問合せ先へ  
 問 MIW ☎ 5211-8845 FAX 5211-8846 ✉ miw@city.chiyoda.tokyo.jp  
 他 託児サービス・手話通訳・要約筆記あり(いずれも2週間前までに要予約/詳しくは問合せ先へ)

70歳以上の方へ

## 高齢者運転免許証 自主返納支援事業

自分のために…  
 家族のために…  
 すべての運転免許証を自主返納し、申請すると交通系ICカードが受け取れます！  
 (5,000円分チャージ済み)




平成31年(令和元年)の都内の交通事故全体に占める高齢運転者の事故の割合は18.1%で、年々増加傾向にあります。

運転に不安を感じたら運転免許証の返納を検討してみませんか？

区は、70歳以上の方の運転免許自主返納をサポートします！詳しい申請条件や申請方法は、お問い合わせいただくか区のHPをご覧ください。

申請には、あらかじめ警察署などですべての免許証を返納してください。申請の受け付けから発送まで1か月前後かかります。

問合せ 環境まちづくり総務課交通対策・監察係 ☎ 5211-4345



## 新型コロナウイルス感染拡大に伴う施設運営時間等の変更、イベント・事業の延期・中止等のお知らせ

<https://www.city.chiyoda.lg.jp/koho/kuse/homepage/cancelled-event.html>





# 生活ほっとライン

## 固定資産税・都市計画税(東京23区内) 第4期分の納期限は3月1日(月)

6月に送付した納付書で口座振替、金融機関・郵便局のペイジー対応のATM、インターネット・モバイルバンキング、スマートフォン決済アプリ、パソコン・スマートフォンなどからクレジットカードなどで納付してください。金融機関・郵便局・都税事務所の窓口でも納付できます。口座振替は都税Web口座振替申込サービスでも申し込むことができます

新型コロナウイルス感染症の影響で納税が困難な方は、申請で1年間納税が猶予される制度があります。詳しくは(都)主税局のHP (<https://www.tax.metro.tokyo.lg.jp>)をご覧ください。  
☎千代田都税事務所 ☎3252-7141、  
口座振替について=主税局納税推進課 ☎3252-0955

## 都営住宅の入居者募集

**募集する住宅** 家族向け、単身者向け、車いす使用者(単身・世帯)向け、シルバークリア(★)の単身、二人世帯向け(居室内で病死などがあつた住宅を含む)  
★手すりや緊急通報の装置など、高齢者に配慮した設備のある高齢者集合住宅  
※申し込みの区分や条件など詳しくは、募集案内を参照

**募集案内の配布期間** ~2月9日(火)  
**募集案内の配布場所** 情報コーナー(区役所2階)、住宅課(区役所5階)、出張所など  
☎2月15日(月)(必着)までに所定の申込書・封筒(募集案内に添付)で郵送  
☎東京都住宅供給公社都営住宅募集センター(土曜・日曜・祝日を除く)  
☎0570-010-810(2月15日(月)まで)、  
☎3498-8894(その他の期間)

## 都税の課税内容を点字でお知らせ

(都)主税局は、納税通知書の内容を点字でお知らせしています。

**対象の税目** 固定資産税・都市計画税(東京23区内)、個人事業税、自動車税  
**お知らせの内容** 税金の種類、納税義務者氏名、納税通知書番号、納期限、税額、問合せ先

☎電話で問合せ先へ  
※2月26日(金)までに申し込むと、令和3年度分から点字のお知らせを同封します  
※すでにご利用している方は、改めて申し込む必要はありません  
☎(都)主税局相談広報班  
☎5388-2925

## かがやきボランティア学習会~今、必要とされていること「傾聴。」

☎3月6日(土)10時30分~12時  
※オンライン(Zoom)開催

☎30名(申込順)  
☎電話やオンラインなど、非対面でも活用できる傾聴のコツを、実際にオンラインを活用して実践しながら学ぶ

☎宮弘智氏(傾聴の専門家)  
☎2月25日(木)までに電話、ファクス、Eメール(8面記入例参照)で問合せ先へ  
☎ちよだボランティアセンター  
☎6265-6522  
☎volunteer@chiyoda-cosw.jp



## 中学校夜間学級の生徒を募集

小・中学校を卒業していない方や、諸事情により中学校で十分に学べなかった方の入学の相談に応じます。日本語の勉強から始めるクラスもあります。

夜間学級への入学条件や所在地など詳しくは、お問い合わせください。  
☎15歳以上の都内在住・在勤者  
☎墨田区立文花中学校夜間学級  
☎3617-1562(14時以降)

## 消費者講座 今回は2部制! 「新しい『スマート』『快適』生活様式」



☎2月26日(金)10時~12時  
※オンライン(Zoom)開催の場合あり  
☎区役所4階401会議室 ☎20名(申込順)  
☎①学んで安心!はじめてのキャッシュレス  
②マスクをしてもストレスフリーに!アロマスプレーづくり  
☎①山本正行氏(山本国際コンサルタンツ(合)代表/写真上)  
②円山カヨリ氏(ブレインタッチ®専門サロン一休のひらめき代表/写真下)  
☎電話、ファクスまたはEメール(8面記入例参照)で問合せ先へ  
☎消費生活センター☎5211-4179 FAX3264-7989  
☎shohi-c@city.chiyoda.lg.jp



## ちよだ猫まつり2021オンライン

~人も猫も笑顔のチャリティイベント~  
「人と動物の共生社会の進展を目指す」

区は、(一財)ちよだニャンとなる会が主催する、チャリティイベント「ちよだ猫まつり2021オンライン」を後援します。

※イベント収益は、飼い主のいない猫のための医療費などに活用されます

☎配信日 2月13日(土)~随時配信

※アーカイブ配信あり

☎閲覧方法 YouTube(無料)

### ■プログラム

☎猫と人をつなぐ~猫とおもちゃで遊ぶ

☎☎仲村光氏(猫の家)

☎春風亭百栄師匠の猫落語

☎山田稔明さん&近藤研二さんのミニコンサート

☎インフォームドコンセント~動物病院のかかり方

☎☎白井活光氏(刈谷動物病院グループ)

☎猫を知る~猫と仲良くなる

☎☎柴内晶子氏(赤坂動物病院)

☎千代田モデルを語る

☎☎香取章子氏((一財)ちよだニャンとなる会)

☎オンライン猫の譲渡会

飼い主のいない猫の新しい家族になりませんか。オンラインで家族募集中の猫をご紹介します。

☎(一財)ちよだニャンとなる会(ちよだ猫まつり実行委員会)

☎070-1493-2828 ☎info@chiyoda-nekofes.jp

☎http://chiyoda-nekofes.jp



## 発行日に通知! 広報千代田がアプリ(カタログポケット)で読めます

無料デジタルブックアプリ・カタログポケット(カタポケ)で広報千代田を読むことができます。右下の二次元コードからアクセスしてアプリをダウンロードし、ご利用ください。

※ブラウザ版のご利用は<https://www.catapoke.com>へ

※アプリは無料ですが、情報の受信などにかかる通信料は利用者の負担となります

☎問合せ 広報広聴課☎5211-4175



## ここが便利! カタログポケット

- ブラウザでもアプリでも、スマホやタブレットで読める
- ポップアップ機能で読みたい場所を大きく表示(画像右)
- 広報千代田を「マイコンテンツに登録」すると発行日に通知
- 10言語で読める・聞ける(音声読み上げ対応)



## 行政書士の無料相談 第1・第3火曜日開催!

☎遺言・相続  
☎各種許認可  
☎外国人ビザなど

☎2月16日 3月2日  
☎3月16日

☎場所:区役所2階  
☎時間:13時~15時  
☎年間の開催日ほか詳細はホームページで!

☎東京都行政書士会千代田支部 検索 ☎6362-6715

公開講演 「当面の政治情勢」 講師 (株)日本経済新聞 論説フェロー 芹川 洋一氏

参加無料

開催日時: 2021年3月16日(火) 開演16:00~17:00 受付開始15:40  
場所: 一般社団法人電気倶楽部(下記住所にて)  
募集人数: 定員10名(先着順・事前にお申込みください)  
申込方法: 「3/16 講演会 参加希望」と明記し、往復はがきに「住所/氏名/年齢/職業/電話番号」をご記入の上、お送りください。折り返しご連絡を差し上げます。

※申込時の個人情報は当講演会の連絡・受付のみに使用します。※検温、手指消毒、マスク着用をお願いします。※状況により中止になる場合があります。  
【主催】一般社団法人電気倶楽部 <http://www.denki-club.or.jp/> 〒100-0011 千代田区内幸町2-2-3 日比谷国際ビルB2会議室





①お披露目の日に記念撮影(内幸町1-5-1区立内幸町ホール前)  
②記念碑  
③「歴史を想像すると楽しいですよ」と新井さん

日比谷公園から国会通りをJ.R側へ。右手に区立内幸町ホールが見えてきます。この辺りが明治の作家「樋口一葉」生誕の地といわれています。  
明治5年(1872年)内幸町に生まれた樋口一葉は、「大つごもり」「たけくらべ」など名作を次々と生み出しました。  
地域の方々は、こうした功績や歴史を地域の宝と考え、記念碑に刻み、後世に残すために尽力しました。最初の碑は、平成17年(2005年)に建てられ、令和2年にリニューアルしてお披露目されました。新しい碑には二次元コードも添付され、時代の変化を感じます。  
碑の設置の中心となって活動した新井さんは「樋口一葉」として没年に暮らした本郷(文京区)のイメージがありますが、生地は千代田区なんです。こうした歴史を多くの皆さんに知って、楽しんで、後世に残して欲しいという想いで碑を建てました」と話します。  
樋口一葉の生きた時代とは街並みは変わりましたが、人の想いや温かい心が変わりはありません。



### 美術館・博物館などのお知らせ

・定期休館日【※1】：祝日は開館し、翌日を休館します／【※2】：祝日は開館し、翌日も開館します  
・新型コロナウイルス感染症予防対策のため、休館日などが変更となる場合があります。  
詳しくは各館へお問い合わせください

館名	催し物	会期	定期休館日	一般料金	問合せ
アーツ千代田 3331	平野真美 個展「変身物語」	～2/13(土)	-	無料	☎6803-2441
出光美術館	【開催中止のお知らせ】詳しくは問合せ先へ 「東洋のやきもの 交流するアジアの美(2/20(土)～3/28(日))」				☎5777-8600
神田明神資料館	戦と拳願仕合 ケンガンアシュラ原画×神田明神コレクションコラボ展	2/13(土)～3/14(日)	-	300円	☎3254-0753
国立演芸場展示室	演芸資料展 見世物の「近代」-開国から明治の時代	～3/21(日)	-	無料	☎3265-7061
国立劇場伝統芸能情報館	企画展示「見世物の精華」	～5/26(水)	-	無料	☎3265-7061
国立公文書館	【開催延期のお知らせ】詳しくは問合せ先へ 「最後の殿様-廃藩置県から府県制へ-(～2/28(日))」				☎3214-0621
JCII フォトサロン	幕末・明治の古写真展 パノラマで見る江戸・東京	～2/28(日)	月※2	無料	☎3261-0300
衆議院憲政記念館	企画展示「憲政記念館ふりかえり展」	～未定	毎月の末日	無料	☎3581-1651
しょうけい館	定期上映会「戦傷病者の証言～収録地域別⑤中部地方編その2～」	2/17(水)～3/14(日)	月※1	無料	☎3234-7821
昭和館	資料公開コーナー 「昭和の化粧」	～4/4(日)	月※1	常設展示室のみ有料	☎3222-2577
千秋文庫	佐竹家 狩野派絵師たち	～2/27(土)	日・月・祝	450円	☎3261-0075
東京国立近代美術館	眠り展：アートと生きること ゴヤ、ルーベンスから塩田千春まで	～2/23(火・祝)	月※1	1,200円	☎050-5541-8600
東京ステーションギャラリー	没後70年 南薫造	2/20(土)～4/11(日)	月※1	1,100円	☎3212-2485
日本カメラ博物館	デジタルカメラ 1981-2021 進化と発展の40年	2/9(火)～6/13(日)	月※1	300円	☎3263-7110
半蔵門ミュージアム	特集展示「ガンダーラの仏像と仏伝浮彫」	～3/28(日)	月・火	無料	☎3263-1752
HOSEIミュージアム	開設記念特別展示 「都市と大学-法政大学から東京を視る」	3/1(月)～4/23(金)	土・日・祝	無料	☎3264-6501
三菱一号館美術館	テート美術館所蔵 コンスタブル展	2/20(土)～5/30(日)	月※2	1,900円	☎050-5541-8600
文部科学省情報ひろば	企画展示(スポーツ庁)	～9/17(金)(予定)	土・日・祝	無料	☎6734-2170
靖国神社遊就館	遊就館特別展 靖国神社と刀剣-所蔵刀にみる大和魂-	～2/23(火・祝)	-	500円 中学生以下無料	☎3261-8326

※広報千代田では区民の皆さんの表情をご紹介するため、飛沫防止に努めたうえで、マスク無しの写真も撮影・掲載させていただいています。



2月20日(土)

# 渋沢×北区 青天を衝け 大河ドラマ館 OPEN!



特集でご紹介した渋沢栄一が住居を構えたゆかりの地・北区飛鳥山公園内に「渋沢×北区 青天を衝け 大河ドラマ館」がオープンします。主催の東京北区大河ドラマ「青天を衝け」活用推進協議会会長・越野充博氏から、千代田区の皆さんへのメッセージをご紹介します。

「逆境の時こそ、力を尽くす」、コロナ禍の今こそ響く渋沢栄一の言葉です。民間に身を置き、東京商工会議所初代会頭などわが国の産業、福祉、外交に貢献した渋沢翁の大河ドラマ館が2月20日、彼が愛した北区王子・飛鳥山にいよいよオープンします。皆様が渋沢翁を楽しみながら知る機会になれば幸いです。

東京北区大河ドラマ「青天を衝け」活用推進協議会会長 越野 充博  
(東京商工会議所北支部会長)



**場所** 北区飛鳥山博物館内(北区王子 1-1-3)  
**開館期間** 2月20日(土)～12月26日(日)9時～17時(最終入館は16時30分)  
※3月19日(金)～5月9日(日)、7月2日(金)～10月3日(日)は9時～18時(最終入館17時30分)  
**休館日** 月曜(国民の祝日・休日の場合は開館し、直後の平日が振替休館)  
**入場料金** 大人(18歳以上)800円(団体・前売 640円)、小人(小中高生)400円(団体・前売 320円)、未就学児無料  
**入場方法** 新型コロナウイルスの感染拡大防止のため、事前予約制(日時指定券)を導入しています。来館前に「日時指定券」をご予約ください。詳しくは問合せ先のHPをご確認ください。  
**問合せ** 大河ドラマ館全般に関する問合せ = 東京北区大河ドラマ「青天を衝け」活用推進協議会事務局(北区役所シティプロモーション推進担当課内)  
☎ 3908-1364、チケットに関する問合せ = 渋沢×北区 青天を衝け 大河ドラマ館 入場券販売管理センター☎ 6903-3901  
<https://taiga-shibusawa.tokyo>



◀ 渋沢×北区 青天を衝け 大河ドラマ館 (北区飛鳥山博物館内)

▶ 館内イメージ (提供: NHK エンタープライズ)  
※ 展示内容は変更になる可能性があります



◀ HPはこちら

## 東京人 TOKYO JIN

### 雑誌「東京人」と北区がコラボ! 「渋沢×北区」の特集号を制作

大河ドラマ館の開館を記念し、雑誌「東京人」(都市出版(株)/千代田区)の増刊号が発行されます。

**タイトル** 「王子飛鳥山を愛した渋沢栄一」 **価格** 740円(税込)  
**販売場所** 全国の主要書店、北区第一庁舎区政資料室1階(北区王子本町 1-15-22)、北区飛鳥山博物館(北区王子 1-1-3 飛鳥山公園内)、北区立中央図書館(北区十条台 1-2-5)

#### ここが見どころ!

- ・東京商工会議所会頭・一橋大学教授・渋沢史料館館長の三者が渋沢翁の「志」を核とした今後の展望を語る巻頭企画
- ・北区田端に居を構えた芥川龍之介と渋沢の意外な関係や渋沢と同じく西ヶ原に住んでいた古河家と渋沢家の子孫対談
- ・区ゆかりの漫画家・清野とおる氏へのまちや酒場についてのインタビュー
- ・区に残る老舗の銘店の紹介
- ・大河ドラマ主演の吉沢亮氏のインタビュー などなど…



**問合せ** 北区シティプロモーション推進担当課☎3908-1364

#### 北区の制作担当者からのメッセージ

企画・制作に1年をかけ、ようやく発行することができました。渋沢翁の功績や精神、そして北区の魅力が存分に伝わる内容となっています。ぜひご覧いただけると幸いです!



北区シティプロモーション推進担当課 松本さん(左)、太田さん(右)

## 編集後記

さまざまな分野で、たくさんの事業を手がけた渋沢栄一氏。本号では、事業の一部をご紹介しましたが、ほかにもずっと幅広く活躍されており、そのエネルギーな仕事ぶりには驚くばかりです。教育や福祉にも熱く取り組まれていたことを知りました。「歴史上の偉人」と思うと、これまで遠い存在でしたが、区内のゆかりの地を調べているうちに、なんだか身近に感じることができて嬉しかったです。(竹内)