

「予算」は、一定期間における収入と支出の計画です。同時に、区民の皆様の税金などにより、どのような施策が実施されるのかを示したものとなります。

今号では、予算を通じて令和3年度に、どのようなことに取り組んでいくのかをお伝えします。

予算特集 コロナに打ち克ち、千代田の新時代を築く

令和3年度
予算全会計
合計

764億7,286万円



学校教育や
次世代育成に
34万7,000円



高齢者・障害者
などの福祉、保健に
18万8,000円



区の事務管理に
11万7,000円



環境対策や清掃事業、
安全・安心な生活環境に
7万5,000円



道路や公園の整備に
7万1,000円



地域振興や観光、
中小企業や消費者の支援に
7万円



生涯学習や文化、
スポーツ、図書館に
3万5,000円



都市の整備や住宅に
3万4,000円



区議会に
8,000円



将来への貯金などに
5,000円



借金などの返済に
1,000円

※同時補正予算(令和3年度一般会計補正予算第1号 11億7,293万円)を含みます

区民1人
当たりの予算額 **95.1万円**

令和3年度一般会計予算額(同時補正予算を含む)を、施策分野ごとに令和3年1月1日現在の住民基本台帳人口67,216人で除して算出した額(1,000円未満は四捨五入)

令和3年度予算の3つの柱

- ▶6万7,000人の区民の命を守るコロナ対策
- ▶子ども・高齢者・障害者に寄り添ったまちづくり
- ▶環境にやさしく、心豊かで安心して暮らせるまちづくり

令和3年度予算は、当初予算と同時補正予算(一般会計補正予算第1号)を合わせて、一般会計が639億5,169万円で、特別会計を加えた全会計の合計が764億7,286万円となります。

長らく新型コロナウイルス感染拡大の影響を受けて、区の歳入は厳しくなることが見込まれています。こうした中でも、新型コロナウイルス感染症対策に力点を置きながら、必要な区民サービスの質と量を担保した行政サービスを維持していくため、事業の選択と集中を図りました。

「6万7,000人の区民の命を守るコロナ対策」、「子ども・高齢者・障害者に寄り添ったまちづくり」、「環境にやさしく、心豊かで安心して暮らせるまちづくり」の3つの柱をもとに編成した令和3年度予算の執行により、区民の命と健康を守るための適時適切な対策を図りながら、豊かな地域社会の実現に向けて着実な施策の推進に努めていきます。

問合せ 財政課 ☎5211-4143

Contents ー今号の主な内容ー

5 9月30日までに受検したPCR検査費用を助成します 8-9 区の便利情報お伝えします 11 意見募集 都市計画マスタープラン(改定案)

6万7,000人の区民の命を守る コロナ対策

コロナ危機を乗り越えるため、区民の命と健康を守る災害拠点病院などの医療機関や介護施設を支援するとともに、一日も早い地域経済の回復に取り組むことで区民生活の安定化を図ります。また、デジタル化の推進により、窓口の待ち時間の短縮やいつでもどこでも手続きができるサービスの提供を目指すとともに、リモートワークなど、職員の働き方の見直しにも取り組みます。

■PCR検査の助成

5億2,399万円 **新規** **独自** (同時補正)

〈主な取り組み〉

- ・高齢者・基礎疾患のある方や同居のご家族、濃厚接触者と同居のご家族にPCR検査費用を助成し、感染拡大と重症化を防止



(参考)〈令和3年度も継続する取り組み〉

- ・介護施設の新規入所者や介護従事者のPCR検査
- ・九段下仮設診療所(PCR検査センター)の運営
- ・クラスター発生時や緊急性がある場合のPCR検査

■ワクチンの円滑な接種体制を確立

6億4,895万円 **新規** (同時補正)

〈主な取り組み〉

- ・区民を対象として、希望者がワクチン接種を受けられる体制を確立



〈接種会場レイアウト〉

■区民の命を守る医療機関や介護施設を支援

6億1,728万円 **新規** **拡充** **独自**

〈主な取り組み〉

- ・コロナ禍でも医療提供体制を維持するために災害拠点病院等を支援
- ・ストップできない介護サービスを提供するために介護サービス事業者を支援

■もしもに備える在宅要介護者への支援

489万円 **新規**

〈主な取り組み〉

- ・在宅で介護する家族が感染した場合、要介護者の安全と家族の安心のために自宅に取り残された要介護者を緊急に医療機関で一時受け入れ



〈PCR検査に対応する九段下仮設診療所〉

■安心して出産準備を

3,413万円 **拡充** **独自**

〈主な取り組み〉

- ・妊婦が安心して出産準備等が行えるようにタクシー券を配付

■地域経済の活性化を支援

13億7,560万円 **新規** **拡充** **独自**

〈主な取り組み〉

- ・「緊急経営支援特別資金」を利用した小規模事業者の支援のために、より低利な「新型コロナウイルス感染症対応借換資金」を新設
- ・小規模事業者の「チャレンジ・チェンジ」の支援として、幅広く活用できる補助制度を新設
- ・感染防止からコロナ後の消費拡大につなげるため、キャッシュレス対応導入経費の補助率を引き上げ

■デジタル化でもっと便利に

25億2,738万円 **新規** **拡充**

〈主な取り組み〉

- ・来庁時の時間短縮や来庁せずに各種手続きができるように、窓口オンラインサービスの実証実験などを実施
- ・新しい生活様式とともに働き方改革を推進するために、区役所内の無線LAN化を進めるとともに、Web会議やリモートワークの対応を推進
- ・業務を効率化させ、システム構築の最適化を図るために膨大な業務データの分析・調査を実施



令和3年度 予算特集

3つの柱に対応する主な使い道

ここでは、令和3年度に
区が重点施策とする3つ
の柱の中から、主な事業を
ご紹介します。

新規 = 令和3年度当初予算または同時補正予算で新たに取り組む事業

拡充 = 令和2年度当初予算と比較して、事業のレベルアップ(内容の充実など)を行う事業

独自 = 区が独自に取り組む事業

子ども・高齢者・障害者に寄り添ったまちづくり

私立保育所等の整備や運営を支援するとともに、児童・生徒のタブレットPC一人一台環境を最大限活用してさらなる学びの充実を支援します。また、高齢の方や障害のある方を支援する取り組みを継続します。



■待機児童ゼロを継続 66億277万円 **拡充** **独自**

- 〈主な取り組み〉
- ・令和4年度の開設を目指して、区有地(旧高齢者センター跡地)を活用した私立認可保育所開設のために既存建物を解体して用地を整備
 - ・保育の質の向上や保育所運営事業者が参入しやすいように、今までの運営補助に加えて新たな補助メニューを追加

■ICT教育から広がる子どもの未来 12億9,773万円 **拡充** **独自**

- 〈主な取り組み〉
- ・ICT教育をさらに充実させるため、教員等が使用する校務システムとICT教育のシステムを一体化させ、最先端の学びを実現できる環境を整備

■ご家族の介護負担を軽減 303万円 **拡充** **独自**

- 〈主な取り組み〉
- ・在宅で生活する重症心身障害児や医療的ケアを必要とする児童とご家族を対象とした在宅レスパイト事業の年間利用回数を増やすとともに、利用料の負担を軽減

■障害者への理解の輪を広げる取り組み 715万円 **拡充**

- 〈主な取り組み〉
- ・令和元年度に試行実施した「良かったこと調査(★)」をすべての障害等のある方に拡大して本格実施
 - ★障害等のある方にとってのプラス面(良かったこと)を聴き、障害等のある方に対する理解をさらに深めるための調査



■8050問題への理解の輪を広げる取り組み 467万円 **新規**

- 〈主な取り組み〉
- ・8050世帯の抱える社会的孤立や窮状を多くの人に理解してもらうために「8050問題」の普及啓発やSNSを活用して当事者等の相談体制を整備

環境にやさしく、心豊かで安心して暮らせるまちづくり

脱炭素社会の実現を目指すとともに、現実にかかる気候変動の影響への対策も講じ、区民や事業者の安全と安心を確保します。



■脱炭素社会の実現に向けた取り組み 8,313万円 **拡充**

- 〈主な取り組み〉
- ・改定する「千代田区地球温暖化対策地域推進計画」に基づき、太陽光等の再生可能エネルギー由来の電力を区民や区内事業者に普及させるための手法を検討

■ヒートアイランド対策と暑熱対策 3,234万円 **拡充**

- 〈主な取り組み〉
- ・暑熱環境に配慮が必要な子どもの施設等にWBGT(暑さ指数)測定器や日除け設備の設置を推進



■喫煙所の設置を促進 3億6,358万円 **拡充** **独自**

- 〈主な取り組み〉
- ・喫煙所を運営する事業者の負担軽減を図るために維持管理経費のうち賃料や賃料相当額の助成率及び助成限度額を引き上げ
 - ・従来の屋内喫煙所に加え、コンテナ型の喫煙所も助成対象に追加



■もしもの時に備える防災・減災対策 4,155万円 **新規** **拡充**

- 〈主な取り組み〉
- ・高潮浸水想定区域の指定や神田川の洪水浸水想定区域等の見直しを反映したハザードマップと複数の防災関連情報をまとめて冊子化し、区内全世帯に配布
 - ・日頃の備えや水害発生時等の適切な行動につなげるためにハザードマップの解説動画を制作し、HPで広く周知
 - ・千代田区安全・安心メールを多言語(日本語・英語・中国語・韓国語)で配信
 - ・心身の状況から避難所での生活が難しい方のために開設する福祉避難所の実践的な防災訓練を実施
 - ・ペットゲージや段ボールベッドの配備など避難生活の質の向上への取り組みを継続

■災害に強いまちづくりの推進 18億343万円

- 〈主な取り組み〉
- ・4地区で電線類の地中化整備を実施
【実施地区】大神宮通り地区、多町大通り南周辺地区、二七通り地区、和泉公園周辺地区
 - ・2地区で歩道の設置・拡幅整備を実施
【実施地区】明大通り、神田錦町二丁目
 - ・3か所の橋梁整備を実施
【実施橋梁】お茶の水橋(工事)、後楽橋(工事)、雉子橋(設計)

詳しくは「**区の仕事のあらまし**」で

令和3年度予算を詳しくまとめた「令和3年度区の仕事のあらまし」は、区のHPでご覧いただけます。また、4月下旬から情報コーナー(区役所2階)で販売します(1部600円)。



令和3年度予算の全体像

全会計合計、一般会計ともに 過去2番目の規模

全会計 ▶▶▶ **764億7,286万円**
前年度対比△5,422万円(△0.1%)

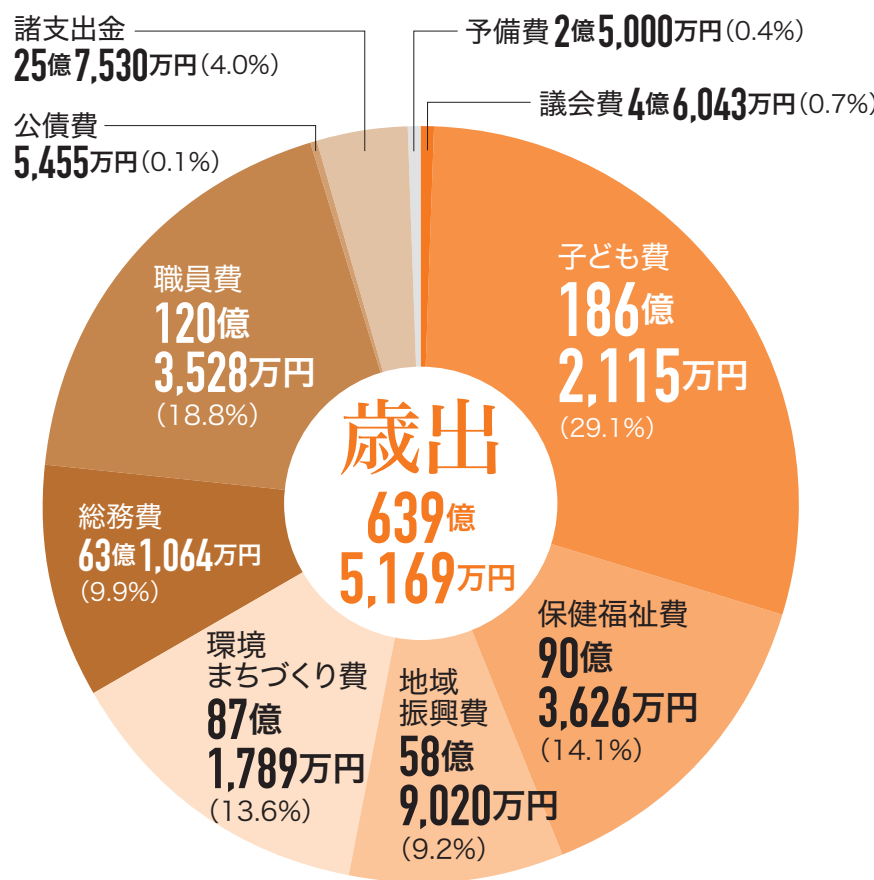
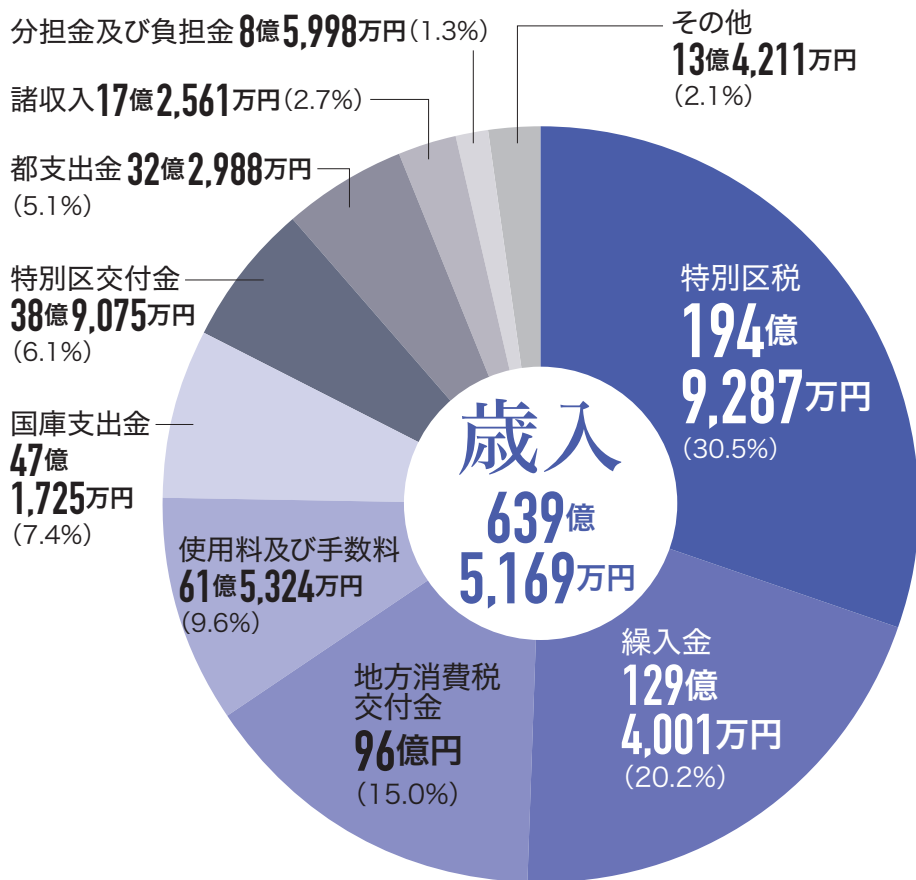
一般会計 ▶▶▶ **639億5,169万円**※
前年度対比△6億7,408万円(△1.0%)

会計名	令和3年度	令和2年度	増(△)減額	増(△)減率
一般会計	639億5,169万円*	646億2,577万円	△6億7,408万円	△1.0%
国民健康保険事業会計	58億3,082万円	57億2,563万円	1億519万円	1.8%
介護保険特別会計	47億9,335万円	43億1,712万円	4億7,623万円	11.0%
後期高齢者医療特別会計	18億9,699万円	18億5,856万円	3,844万円	2.1%
全会計合計	764億7,286万円	765億2,708万円	△5,422万円	△0.1%

※同時補正予算(令和3年度一般会計補正予算第1号 11億7,293万円)を含みます

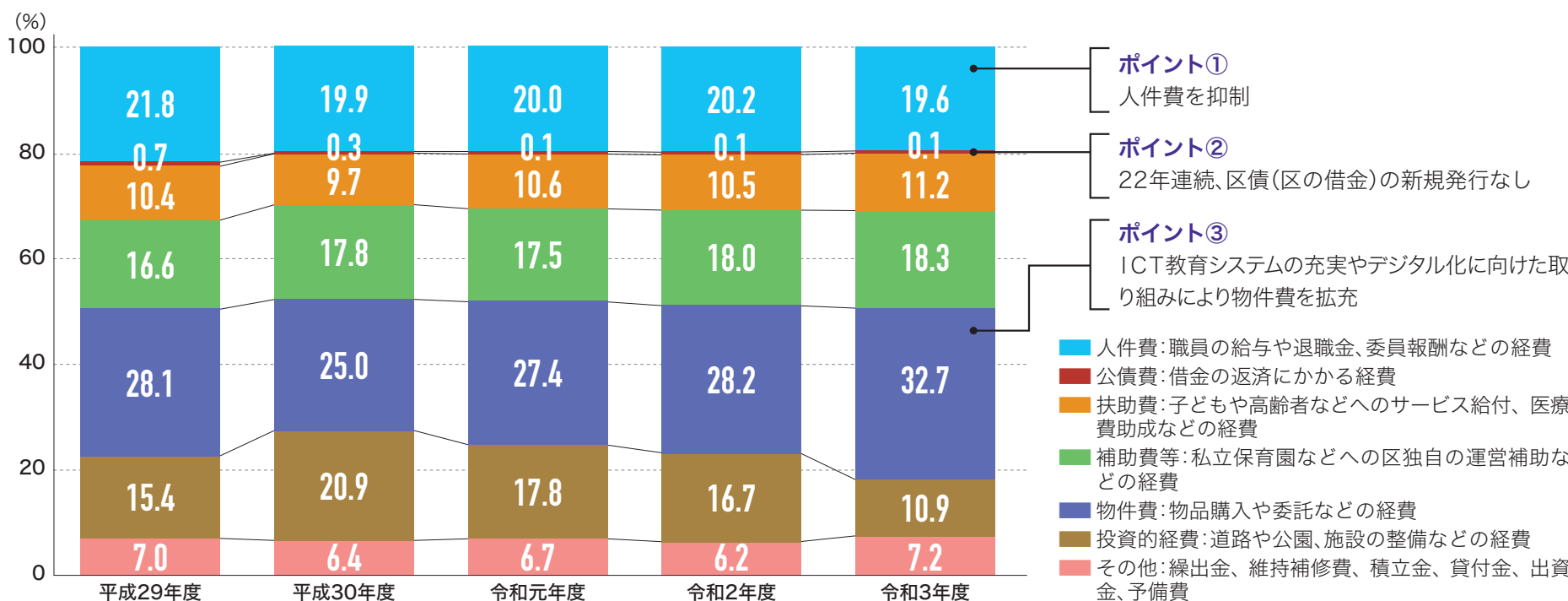
【一般会計】

※歳出は、経費を議会費や子ども費、保健福祉費などの行政目的に応じて区分しています



【一般会計歳出予算(性質別*) 構成比の推移】

*経費を人件費や扶助費、物件費などの性質に応じて区分するもの



新型コロナワクチンに 便乗した詐欺に注意

消費者だより



新型コロナウイルス感染症に係るワクチン接種のために必要としたり、金銭や個人情報をごまかして電話やメールに関する相談が寄せられています。

■相談事例

- ・区役所を名乗り「新型コロナワクチン接種に2万円かかる。書類を送る」と電話があった。信用できるか。
- ・高齢者宅に「新型コロナワクチンが無料で受けられる」と個人情報を聞き出す不審な電話がかかってきた。
- ・「コロナワクチンが接種できる。後日全額返金するので、すぐに銀行へ行って10万円を振り込むように」と保健所を名乗る電話があった。
- ・スマホに知らない団体から「新型コロナワクチンを優先的に打てる」というURLがついているメールが届いた。

■消費者へのアドバイス～ワクチン接種は無料です～

消費者の新型コロナウイルス感染拡大に対する不安な気持ちを利用し、詐欺などを働く事業者が多くいます。接種を受ける際の費用は全額公費です。都や区役所が電話、メールで個人情報を求めることはありません。区役所から順次接種券が郵送されるので、届いてから予約をして接種となります。

行政機関になりすました電話に安易に答えたり、URLをクリックすると、個人情報が盗まれたり、多額を請求される恐れがあります。その場で判断せず、時間を置いて、冷静になってから考えましょう。

特殊詐欺から身を守るため、高齢者宅に自動通話録音機を設置するのも有効です。

分からないことがあれば、消費生活センターへ相談してください。

問合せ 消費生活センター ☎5211-4314



新型コロナウイルス感染症の相談窓口

症状のある方

かかりつけ医等

かかりつけ医等、地域の身近な医療機関にお電話ください。

受診相談窓口

かかりつけ医がないなど、受診する医療機関に迷う方

■東京都発熱相談センター

☎5320-4592
(24時間 365日)

一般相談窓口(コールセンター)

■千代田区電話相談窓口(コールセンター)

☎5211-4111 (平日8時30分～17時)

■東京都新型コロナコールセンター

☎0570-550571 (多言語・ナビダイヤル) (毎日9時～22時)
FAX5388-1396 (聴覚障害がある方など)

■厚生労働省電話相談窓口(コールセンター)

☎0120-565653 (9時～21時)

■外国人旅行者向け(観光庁)

☎050-3816-2787 (24時間365日)

予防・検査・医療に関すること



新型コロナウイルス ワクチン接種について

新型コロナウイルス感染症のワクチン接種券は、現在発送準備中です。発送時期は、決まりしだい区のHPなどでお知らせします。接種券がお手元に届きましたら、電話、インターネットなどから予約してください。

■ワクチン接種を受けるにはご本人の同意が必要です

現在、何かの病気で治療中の方や、体調など接種に不安がある方は、かかりつけ医などにご相談のうえ、ワクチンを受けるかどうかお考えください。

■お答えします！予防接種の疑問・質問

Qアレルギーがあっても受けて大丈夫なの？

ワクチンの成分にアレルギーのある方や、それ以外のアレルギーについても、念のため主治医や接種を行う医師と相談してください。

Qワクチン接種を受けた後に熱が出たら、どうすればいいの？

ワクチンによる発熱は接種後1～2日以内に起こることが多く、このほか、ワクチン接種後に比較的起きやすい症状としては、頭痛、疲労、筋肉痛、悪寒(さむけ)、関節痛などがあります。

発熱がワクチンによるものか、新型コロナウイルス感染症によるものかを見分けるには、発熱以外に、咳や咽頭痛、味覚・嗅覚の消失、息切れなどの症状がないかが、手がかりとなります。ワクチン接種後に、2日以上熱が続く場合や、症状が重い場合、上記の症状がみられる場合には、医療機関などでの受診や相談を検討してください。

■集団接種のシミュレーションを実施！

3月20日に高齢者のワクチン接種に向けてのシミュレーションを行いました。医師や看護師らとともに、接種の一連の流れを試し、接種にかかる時間や必要な人員などを確認しました。

区は迅速に区民の皆さまに接種を行えるよう、引き続き準備を進めてまいります。

問合せ 千代田区新型コロナウイルスワクチン接種コールセンター

☎5211-4114(平日9時～17時)

厚生労働省新型コロナウイルスワクチンコールセンター

☎0120-761-770(毎日9時～21時)

(相談窓口)千代田会館8階(九段南1-6-17) 平日9時～17時



4月1日から9月30日までに受検した PCR検査費用を助成します

対象 検査時・申請時ともに以下のいずれかに該当する区内在住者

- ①65歳以上②糖尿病、高血圧、悪性腫瘍(がん)などの基礎疾患を有している③①または②と同居している④千代田保健所から濃厚接触者として指定された方と同居している

※濃厚接触者と同居する方は、同居する濃厚接触者の健康観察期間中、または期間終了後、2週間以内にPCR検査を受検した方が対象

※対象に含まれるか不明な場合は、検査前にお問い合わせください

対象検査 医療機関が無症状者向けに行う自費診療のPCR検査

※自費診療のPCR検査を行う医療機関であれば、所在地は区の内外を問いません

※発熱・呼吸器などの症状のある方は対象外

※民間の検査会社などが行うPCR検査は対象外

※抗原検査、抗体検査は対象外

補助額 1人あたり1回につき2万円を上限に助成

※月に1回、期間中3回まで助成を受けることができます

※償還払い(医療機関で検査費用を支払った後、受検者が区へ申請)です

申請方法 医療機関で受検した日から1か月以内に、必要書類を郵送で問合せ先へ

※申請書は、福祉総務課(区役所3階)、出張所で配布のほか、区のHPからダウンロード可

必要書類(全員必要)

- ・申請書兼口座振替依頼書
- ・PCR検査を受検した医療機関の領収書の原本及び医療費明細書の原本
- ・運転免許証など本人確認書類の写し
- ・通帳の写し(表紙、見開き1ページ目)

ほかの必要書類

対象	ほかの必要書類
①65歳以上の区内在住者	なし。上記必要書類のみ
②基礎疾患を有する区内在住者	・お薬手帳など基礎疾患の療養状況がわかる書類の写し
③①または②と同居する区内在住者	・運転免許証など本人確認書類の写し ・②のお薬手帳など基礎疾患の療養状況がわかる書類の写し(②の同居者のみ)
④濃厚接触者と同居する区内在住者	・運転免許証など本人確認書類の写し

※PCR検査を受検した医療機関の領収書、医療費明細書の原本は、PCR検査費用と検査の実施日(1か月以内)が明記されている書類を添付

※本人確認書類の写しは、運転免許証、健康保険証、マイナンバーカードなど、氏名・住所・生年月日が確認できるもの。同居の方の申請は、対象者と同居の方の確認書類を添付

※20歳未満の方の申請は、対象者と保護者の本人確認書類と保護者名義の通帳の写しを添付

検査結果 陽性となった場合、検査を受けた医療機関や保健所の指示に従い、治療・療養を行っていただきます。

問合せ 福祉総務課福祉総務係(区役所3階) ☎5211-4355

4月からの 商工融資あっせん制度

区は中小企業者の事業経営の安定向上を目的として、東京信用保証協会と指定金融機関との三者協調による商工融資あっせん事業を行っています。これは区と契約した金融機関に対し、区が融資のあっせん書を発行し、融資が実行された場合に利子補給や信用保証料の補助を行う事業です。

令和3年度も、引き続きこれまでの融資メニューを実施するほか、新型コロナウイルス感染症の影響を受けている事業者向けの融資も、期限を延長して実施します。

また、新たに小規模事業者向けの借換のための新資金を新設しました。申し込みは全て予約制です。

利用条件など詳しくは、区のHPまたは区で配付している案内をご覧ください。

※中小企業診断士による無料経営相談も行っています。電話でお問い合わせ先へ

※商工観光課は移転しました。区役所正面の千代田会館8階にお越しください

問合せ 商工観光課商工融資係(九段南1-6-17千代田会館8階) ☎5211-4344

■新型コロナウイルス感染症対応借換資金(小規模事業者)

令和元年度または令和2年度中に、緊急経営支援特別資金の融資あっせんを受けて、現在返済中であり、従業員数が20名(卸売、小売、サービス業の場合は5名)以下の小規模事業者の方が対象。

緊急経営支援特別資金を全額借換すること。他の区制度利用資金の借換も限度額以内で可能。

	融資限度額	融資期間(据置)	代表者区分	名目利率	利子補給率	本人負担率	信用保証料
責任共有制度対象	1,500万円	5年以内(なし)	区民	2.0%以下	2.0%	なし	全額補助
			一般		1.0%	1.0%以下	
責任共有制度対象外		区民	1.8%以下	1.8%	なし	全額補助	
		一般		0.8%	1.0%以下		
責任共有制度対象	5年超~10年(なし)	区民	2.2%以下	1.9%	0.3%以下	全額補助	
		一般		0.9%	1.3%以下		
責任共有制度対象外		区民	2.0%以下	1.7%	0.3%以下	全額補助	
		一般		0.7%	1.3%以下		

■緊急経営支援特別資金(継続)

申込月の前月または前々月の売上を前年同月(前年同月がすでにコロナによる影響を受けている場合は、前々年の同月)の売上と比較して3%以上減少している場合。もしくは有効期限内のセーフティネット4,5号または危機関連保証の認定がある場合。

	代表者区分	融資限度額	名目利率	利子補給率	本人負担率	融資期間	信用保証料
責任共有制度対象	区民	1,000万円	2.0%以下	1.70%	0.3%以下	据置12月以内を含む5年以内	全額補助
	一般			0.70%	1.3%以下		
責任共有制度対象外	区民		1.8%以下	1.50%	0.3%以下		全額補助
	一般			0.50%	1.3%以下		

■小規模企業支援特別資金(継続)

従業員数が20名(卸売、小売、サービス業の場合は5名)以下の小規模事業者で、新型コロナウイルス感染症の拡大で事業活動に悪影響を受けている方が対象。

	代表者区分	融資限度額	名目利率	利子補給率	本人負担率	融資期間	信用保証料
責任共有制度対象	区民	1,000万円	2.0%以下	2.0%	なし	7年(24ヶ月)以内	全額補助
	一般			1.0%	1.0%以下		
責任共有制度対象外	区民		1.8%以下	1.8%	なし		全額補助
	一般			0.8%	1.0%以下		

《ヒートアイランド対策助成》

助成対象*1	助成内容 (税抜/1,000円未満切り捨て)	上限額	
ドライ型ミスト発生装置*2	対象経費の50%	固定式は100万円 レンタルは10万円	
緑化	敷地内・屋上緑化	対象経費の50%または緑化面積×3万円/㎡のいずれか低い額	200万円
	プランター(100ℓ/基以上)	対象経費の50%または設置基数×1万5,000円/基のいずれか低い額	50万円
	壁面緑化	対象経費の50%または緑化面積×5,000円/㎡のいずれか低い額	50万円
遮熱対策	高反射率塗料・熱交換塗料(屋上、屋根)	対象経費の50%または塗布面積×2,000円/㎡のいずれか低い額	30万円
	遮熱性塗料・熱交換塗料(舗装面)	対象経費の50%	100万円
	日射調整フィルム・窓用コーティング材	対象経費の50%または貼付面積×4,500円/㎡のいずれか低い額	30万円

※1 機器の要件など詳しくは、区のHP参照
※2 公共もしくはそれに準ずる場で不特定多数へ涼を提供するために設置する場合を対象

ヒートアイランド対策助成
対象 区内の建物の所有者、管理組合など
内容 左表
申込方法 事前に問合せ先へご相談のうえ、令和4年2月15日(火)までに郵送または直接問合せ先へ
※工事前に申請してください
☎5211-4256

令和3年度ちよだミツバチプロジェクト事業補助金の交付

区内の建物の屋上などで養蜂活動を通じて環境教育活動を促進し、環境保全に関する活動を行う団体などに対し、その経費の一部を補助します。
対象 ①区内に所在する学校②区内に活動拠点を有し、養蜂活動を通じて環境配慮行動の普及拡大を図る活動を行う団体・グループ
対象活動 令和4年3月31日(木)までに行う養蜂活動、養蜂の準備活動
対象活動例 ミツバチの飼育、巣箱の手入れ、採蜜作業、環境教育活動、分析調査、養蜂の開始に向けた準備活動
※詳しくは募集要領(問合せ先)の窓口で配布/区のHPから
☎5211-4253

《省エネルギー改修等助成(助成金の額・上限合計額は税抜き)》

助成対象	助成項目*1	助成金の額*2	上限合計額
住宅	LED照明(施工業者が行うもの)	対象経費の30%	75万円
	太陽光発電システム		
	蓄電システム		
	燃料電池システム(エネファーム)		
	窓断熱対策(二重窓・複層ガラス)		
マンション共用部	LED照明	対象経費の30%	マンションの規模に応じて150~450万円
	空調		
	太陽光発電システム		
	蓄電システム		
事業所ビル*3	東京都地球温暖化防止活動推進センターによる省エネルギー診断結果に基づく設備改修	対象経費の30%(LED照明以外は20%)	150万円
	LED照明		
	LED照明以外		

※1機器の要件など詳しくは、区のHPを参照 ※2助成金の額は、1,000円未満切り捨て
※3中小規模事業所に対し、技術専門員がエネルギーの使用状況を診断し、光熱水費削減のための省エネに関する提案や技術的な助言を行う省エネルギー診断(無料)の報告書が必要(診断後3年間有効)

建物の省エネ対策・低炭素化の費用を助成

区は、建物の省エネルギー改修や新築建物の低炭素化などを行う区内事業者などへ、対策にかかった費用の一部を助成しています。
これは、省エネルギー化や建物の低炭素化により、CO₂排出量を削減するためです。
■省エネルギー改修等助成
建物の環境負荷を軽減させる機器の改修などに対し、その費用の一部を助成します。本年度は、事業所ビルの助成項目に蓄電システムを追加しました。
対象 区内の既存建物の所有者
管理組合など
助成内容 左表
■低炭素建築物助成
新築建物の低炭素化を推進するため、その費用の一部を助成します。
対象 次に該当する建築物
・新築建物の延床面積が300㎡以上5000㎡以下
提出された建築物環境計画書及び竣工後のBELS認証に基づくCO₂排出削減率が、非住宅の場合35%以上、住宅の場合20%以上である
助成金額 CO₂削減量1tあたり25万円(上限1000万円)
■いずれも
申込方法 事前に問合せ先へ相談のうえ、省エネ対策については令和4年2月15日(火)までに必要書類を問合せ先に郵送または直接問合せ先へ
※必ず工事前に申請してください
※各助成の必要書類や申請要件など詳しくは、区のHPまたは各種助成制度のパンフレット(問合せ先で配布/区のHPからダウンロードも可)参照
問合せ先 環境政策課エネルギー対策係(区役所5階)
☎5211-4256

区政インフォメーション

狂犬病予防集合注射のご案内
生後91日以上の飼い犬は、飼い始めて30日以内に飼い犬の登録と、毎年1回の狂犬病予防注射の接種が法律で義務付けられています。

期間中に来られない方は、動物病院で注射を受けた後千代田保健所・出張所または総合窓口課に注射済証の写しを提出し、手続きをしてください。

※事前に送付する狂犬病予防注射済証交付票と予診票に記入のうえ、お持ちください。

狂犬病予防集合注射のご案内

▼集合注射の日程・会場

Table with 2 columns: とき (Date) and 会場 (Venue). Dates range from 4月20日 (火) to 4月23日 (金). Venues include いきいきプラザ一番町, 神田児童公園, 和泉橋出張所, and 千代田保健所.

※いずれも14時～15時(当日直接会場へ/雨天実施)

対象 大学(大学院・短期大学) 高等学校(高等専門学校・専修学校各種学校)に在籍する学生等、本人の前年所得が基準以下の各種学校は、修業年限が1年

承認期間 4月(または国民年金加入月)～翌年3月
※過去の期間は、申請日から原則2年1か月前までさかのぼって申請可能

申請方法 郵送または直接居住している区市町村の国民年金担当窓口へ
問合せ 保険年金課国民年金係(区役所2階)

千代田年金事務所
☎ 3265-4381

国民年金保険料
学生の方へ国民年金保険料
学生納付特例制度をご利用ください

日本国内に住むすべての人は、20歳になった時から国民年金の被保険者となり、保険料の納付義務が生じます。

しかし、学生は一般的に所得が少ないため、本人の所得が一定額以下の場合、申請で保険料の納付を猶予することができます。

承認期間 4月(または国民年金加入月)～翌年3月
※過去の期間は、申請日から原則2年1か月前までさかのぼって申請可能

申請方法 郵送または直接居住している区市町村の国民年金担当窓口へ
問合せ 保険年金課国民年金係(区役所2階)

千代田年金事務所
☎ 3265-4381

国民健康保険制度とは
国民健康保険制度(国保)は、会社員や公務員とその扶養者以外の、自営業者や会社を退職した74歳以下の方を対象とする制度です。「国民皆保険制度」の中核を担う制度として、加入者の安全・安心な医療の確保や健康増進などに大きな役割を

6月に決定通知を送付します。1年間の保険料は6月～翌年3月の10期(回)に分けて納めていただきます。年金引き落としの方は、4月の納付があります。

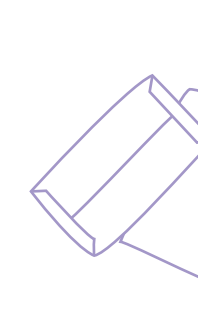
保険料率 表1
保険料の上昇を抑制
区は、区独自の保険料を設定し、保険料の上昇を抑制しています。

問合せ 保険年金課国民健康保険係 ☎ 5211-4204

すべて無料!
令和3年度区民健診
6月から開始

区民を対象とした各種健診(検診)が6月から始まります。健診の受診は、病気の予防と早期発見につながります。ぜひ受診してください。

Table with 2 columns: 健診(検診)名 (Health check name) and 対象 (Target). Includes 国保健診, がん検診, 子宮がん検診, 乳がん検診, 若年節日健診, and 区民歯科健診.

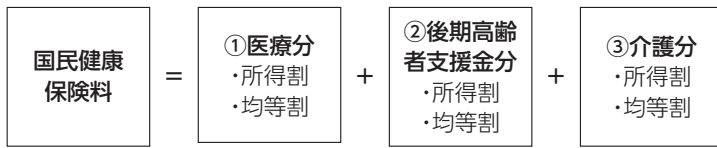


《表1 令和3年度の保険料率》

Table showing insurance rates for 令和3年度. Columns: 所得割, 均等割, 限度額, 医療分, 後期高齢者支援金分, 合計, 介護分.

★前年の総所得および山林所得金額、株式・長期(短期)譲渡所得金額などの合計から、基礎控除額(43万円)を控除した額(雑損失の繰越控除額は控除しません)

《図1 保険料の構成》



千代田区国民健康保険の加入者は各種健康サービスが利用できます

加入者の皆さんの健康づくりと医療費削減のため、各種健康サービスを用意しています(下表)。お得な内容なので、ぜひお気軽にご利用ください。

※「☆」がついているサービスは、保険料の未納がある方は利用できません 問合せ 保険年金課国民健康保険係 ☎ 5211-4205

Table with 3 columns: 名称 (Name), 対象 (Target), 内容 (Content). Lists services like 健康診断, 人間ドックの利用補助, はり・きゅう・マッサージの施術補助券, etc.

※1 受診券を6月中旬に発送予定です。届かない場合は健康推進課健康推進係(☎5211-8171)へお問い合わせください ※2 受診前に申請が必要です

※3 60歳以上の方は、年齢を確認できるものを提示すれば無料

区の 便利情報 お伝えします

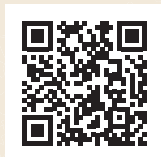
千代田区で始まる
素敵な新生活

4月は、新しい場所での通勤・通学など新生活の季節です。千代田区で新しい生活を始められた方やすでにお住まいの皆さんへ、区で生活するうえで便利な情報をまとめてご紹介します！各サービスの詳細は、二次元コードからご覧ください！



ホームページで調べる！

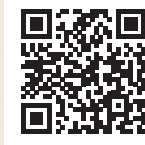
区のポータルサイトとして区政情報を幅広く発信しています！区の情報を知りたいときは、まず区のHPへアクセスしてください。



SNSでお知らせ！

イベントや災害情報など、区からのお知らせをタイムリーにお届けします！

【ツイッター】



【フェイスブック】



広報千代田をアプリ
(カタログポケット)で読む

発行日に
通知！

無料デジタルブックアプリ・カタログポケット(カタポケ)で広報千代田を読むことができます。二次元コードからアクセスしてアプリをダウンロードし、ご利用ください。

※ブラウザ版のご利用は <https://www.catapoke.com> へ

※アプリは無料ですが、情報の受信などにかかる通信料は利用者の負担となります



ここが便利！カタログポケット

- ブラウザでもアプリでも、スマホやタブレットで読める
- ポップアップ機能で読みたい場所を大きく表示(画像右)
- 広報千代田を「マイコンテンツに登録」すると発行日に通知
- 10言語で読める・聞ける(音声読み上げ対応)



©2004 Studio Ghibli・NDDMT スタジオジブリ公式 HP より画像借用

NEW LIFE IN CHIYODA CITY





メリットたくさん！
CHIYODA Free Wi-Fi

「CHIYODA Free Wi-Fi」は、インターネット接続環境を、誰にでも無料で提供する「Free Wi-Fi」です。

- ポイント① 誰でも無料でインターネットに接続！
- ポイント② 観光情報の入手！
- ポイント③ 災害発生時の情報入手・伝達
お出かけの際にぜひご利用ください。

Wi-Fi 整備箇所一覧は、HP からご覧いただけます。



「ちよくる」ではじめる
千代田区スマートライフ

千代田区コミュニティサイクル事業「ちよくる」は、区内と連携する他10区に複数のサイクルポート(自転車の貸出・返却拠点)を設置し、各サイクルポートにおいて、どこでも借りられ、どこへでも返却できるネットワーク型の自転車シェアリングです。コミュニティサイクルの利用方法や利用料金など、運営に関することは、(株)ドコモ・バイクシェアのHP(外部サイトへリンク)をご覧ください。



区内は路上喫煙禁止！
喫煙は喫煙所で！

千代田区内は生活環境条例によって路上や多くの公園での喫煙は禁止です。ご理解・ご協力をお願いします。

また、法律などによって屋内も原則禁煙になっています。区内の公営・民営の喫煙所の情報は、SMOKING AREA MAP に掲載しています。

ぜひご確認ください！



新型コロナウイルスの感染拡大防止の措置として、SMOKING AREA MAP に掲載している喫煙所が閉鎖、営業時間の短縮などの対応をしている場合がありますので、ご了承ください。



便利な窓口
総合窓口・出張所のご利用を

区役所の窓口以外に、区内には6か所の出張所があります。手続きなどの際にはぜひあわせてご利用ください。なお、それぞれの窓口での取扱業務などは区のHPでご確認ください。

- 開庁時間(区役所総合窓口課、出張所)
月曜～金曜 8時30分～17時

※新型コロナウイルスの感染拡大防止のため、夜間・土曜の窓口を休止しています。窓口開庁時間は状況によって今後も変更になる可能性があります



成人の日のつどい 新成人企画運営委員を募集



令和4年の成人式の企画・運営を行う新成人を募集します。
話し合いや準備を進めていく中で、同年齢の人たちと知り合うよい機会になります。皆さん自身の手で、自分たちの「成人の日のつどい」を作ってみませんか。
※式典当日は10時に集合予定
※第1回の打ち合わせは5月に予定(18時ごろ～)
※詳しくは、区のHP参照(右下の二次元コードからアクセス可)

対象 平成13年4月2日～平成14年4月1日
生まれで区内在住の、5月ごろから月1回程度
の会議に出席できる方
定員 若干名(応募多数の場合は選考)
申込方法 4月19日(月)までにハガキ、ファ
クスまたはEメール(16面記入例参照/応募
動機も記入)で問合せ先へ
問合せ 生涯学習・スポーツ課管理係
☎5211-3632 FAX3264-1466
✉shogaigakushuu@city.chiyoda.lg.jp
〒102-8688九段南1-2-1



■令和3年「成人の日のつどい」が延期開催されました

1月11日(月・祝)にライブ配信のみとなった令和3年「成人の日のつどい」が、会場に集う形式で3月28日(日)にホテルニューオータニで開催されました。
会場では、式典、新成人が企画したアトラクションなどが行われ、久々の再会を喜びました。
※新型コロナウイルス感染防止のため、会食はなし

東京2020オリンピック・パラリンピック 競技大会気運醸成事業への補助

東京2020オリンピック・パラリンピック競技大会の開催気運を盛り上げるために事業を実施すると、補助が受けられます。これまで補助を利用して開催された事業には、オリンピックを招いた走り方教室やスケートボード体験会、バスケットボール教室、トークショーなどがあります。ぜひご活用ください。
補助額 補助対象経費の4分の3(1事業につき上限100万円)
主な申請要件

- ・区に所在する団体が開催するもの
- ・区内で開催されるもので広く区民が参加できるもの
- ・補助対象者自らが主催し、かつ、経費を負担するもの
- ・事業計画や資金計画が目的を達成するために適切であり、かつ、十分な効果が期待できるもの
- ・アスリートや有識者などを招致するもの
- ・5月1日(土)～9月5日(日)に実施するもの



※そのほかにも要件あり。詳しくはお問い合わせください
申込方法 原則事業実施の3か月前までに問合せ先へ相談のうえ、事業実施の1か月前までに申請書(区のHPからダウンロード)を郵送または直接提出
※補助予定額が事業予算額に達した時点で、申し込みを締め切り
問合せ 生涯学習・スポーツ課オリンピック・パラリンピック係☎5211-4188

4月は「若年層に対する性暴力被害防止のための月間」

近年、「AV出演強要」「JKビジネス」「レイプドラッグ」や「SNSを利用した性被害」など、若年層の女性に対する性的な暴力の問題は深刻な状況です。同意のない性的行為の強要は、どのような理由・関係性であってもすべて性暴力にあたります。あなたの不安に寄り添いながら支援をする公的な相談窓口があります。(下表)

その他 内閣府男女共同参画局HPでは、若年層を対象とした性犯罪・性暴力の被害やその他相談窓口を紹介しています。(左下の二次元コードからアクセス可)

性犯罪・性暴力被害相談窓口	電話番号	窓口概要
性犯罪・性暴力被害者のためのワンストップ支援センター(内閣府)	#8891	関係機関と連携し、産婦人科医療、相談・カウンセリングなどの心理的支援、法的支援などを行う公的な支援窓口
性犯罪被害相談窓口(警察)	#8103	性犯罪・性暴力被害などの相談に応じる警察の窓口

生きものに優しい活動を表彰 「ちよだ生物多様性大賞」

区は、区内で優れた生物多様性の保全活動などを行っている人を表彰・公表しています。
令和2年度は次の3名の方(団体・法人含)が受賞しました。活動内容など詳しくは、区のHPをご覧ください。

最優秀賞 山崎柊星氏(区内在学)
活動名 北の丸公園のトンボ調査
入賞 ①法政大学人間環境学部高田ゼミ(金曜4限)生物班
活動名 千代田区における野鳥観察の成果と魅力発信
②飯野海運株式会社
活動名 生物多様性に配慮した「アイノの森」運営

「ちよだ生物多様性大賞とは」生きものに優しい活動を広げるため、優れた保全活動をする人などを表彰するものです。平成28年度に都内の自治体では初めて創設しました。

問合せ 環境政策課企画調査係☎5211-4255

町会や企業の研修に出前講座「ほりばた塾」

「ほりばた塾」は、区職員が皆さんのもとに向き、区の取り組みや職務の専門知識を解説する出前講座です。詳しくは、区のHPやパンフレット(区立施設などで配布)をご覧ください。

とき 9時～17時(土曜・白曜・祝日を除く)の間で約2時間(この時間以外はご相談ください)

場所 利用団体が指定する会場(区内限定/利用団体が会場を確保、運営)

対象 半数以上が区内在住・在勤・在学者で構成されている10名以上の団体

費用 原則無料(資料費、教材費などがかかる場合あり)

申込方法 ①開催日の1か月前までに区のHPまたはパンフレットに記載の講座一覧から希望の講座を選択し、直接問合せ先へ連絡
②担当課と内容や日時などを打ち合わせ
③申込書を直接担当課へ提出

問合せ 生涯学習・スポーツ課管理係☎5211-3632

その他 ①政治活動、宗教活動、営利などを目的とした催しなどには、講師を派遣できません
②質問や意見交換は行いますが、苦情や陳情を受ける場ではありません

主な講座名	内容
わたしたちの区議会	高齢期になっても、安全に安心して暮らすためのサービスの説明
千代田区男女平等推進行動計画について	廃棄物のさらなる減量に向けて(家庭系・事業系)
災害に備えて	千代田区のマンションに関する各種支援制度の紹介
消費生活トラブル出前講座	学校保健会の役割と事業について
健康づくりに体力測定	すすめています!ご近所福祉活動(地域でのささえあいなど)

※講座名は変更する場合があります

千代田区に残る歴史の足跡を 「まちの記憶保存プレート」に残しませんか

「まちの記憶保存プレート」は、千代田区で起こった出来事や、関係のある歴史上の人物などを記したプレートです。区に残るさまざまな足跡を、地域の方々や来訪者に伝えていくことを目的に、区が設置しています。

令和2年度は一基を設置しました。

設置可能な場所 歴史的な出来事があった場所、歴史上の人物が生まれ育った場所、歴史的な著作物と関係する場所など

申請できる方 歴史的な出来事があった場所や、歴史上の人物に関わりのある千代田区内の民地などの土地、または建物の所有者。土地または建物所有者から許可を得た代理の方も応募可

問合せ コミュニティ総務課コミュニティ係(区役所2階)☎5211-4180

プレートの種類 壁面取り付け型、自立型

申請方法 問合せ先へ事前に相談のうえ、必要書類一式を問合せ先へ。なお、申請に必要な書類については、区HP掲載の「令和3年度千代田区まちの記憶保存プレート申請要領」をご覧ください。

問合せ コミュニティ総務課コミュニティ係(区役所2階)☎5211-4180

「まちの記憶保存プレート」は、千代田区で起こった出来事や、関係のある歴史上の人物などを記したプレートです。区に残るさまざまな足跡を、地域の方々や来訪者に伝えていくことを目的に、区が設置しています。

令和2年度設置「原胤昭、出獄人保護事業を始める」(神田神保町2-7先区道植栽帯内)

区政インフォメーション

区の組織が変わりました

4月1日に区の組織を一部改正しました。主な改正点は次のとおりです。

子ども部

児童・生徒数の増加に伴う学校整備や、社会状況の変化に伴うICT教育の推進など、部内横断的な喫緊の課題に対応するため、教育政策担当課長を設置しました。

保健福祉部

二番町高齢者施設の開設などに伴い、福祉施設整備担当課長を廃止しました。

地域振興部

特別支援給付金にかかる事務

が一定程度終了したため、特別支援給付金担当課長を廃止しました。

環境まちづくり部

東京2020オリンピック・パラリンピック競技大会にかかる道路公園の整備が一定程度終了したため、特命担当課長を廃止しました。

政策経営部

全庁的なデジタル化を早期に実現するため、デジタル戦略担当部長、デジタル戦略担当課長を設置しました。

問合せ 企画課
☎ 5211-4140

意見募集結果

千代田区耐震改修促進計画(改定)「素案」

千代田区耐震改修促進計画(改定)「素案」について、皆さんから貴重な意見をいただきありがとうございました。意見募集の結果、集約された意見は次のとおりです。

意見募集期間

2月20日(土)～3月8日(月)

意見募集の結果

意見者数 2人

意見数 8件

意見の内容、区の方針

皆様からお寄せいただいたご意見と、それに対する区の方針は、区のHPで公表している「千代田区耐震改修促進計画(改定)「素案」に対するご意見の概要と区の方針」をご覧ください。

問合せ 建築指導課構造審査係
☎ 5211-4310
FAX 3221-3410
☐ keanchikushidou@city.chiyoda.lg.jp

(仮称)神田錦町三丁目福祉施設整備説明会

旧千代田保健所敷地に障害者と高齢者の施設を整備するにあたり、説明会を開催します。

とき 4月25日(日)10時～12時

会場 区民ホール(区役所1階)

申込方法 電話、ファクスまたはEメール(16面記入例参照)で

問合せ先へ

※空きがある場合は当日参加も

可

その他 新型コロナウイルス感染症予防のため、マスクの着用、参加者名簿への記載、当日に体調

確認を実施

問合せ 障害者福祉課施設就労支援担当

☎ 5211-4217

☎ 5211-3625

FAX 32288-1365

☐ koureikaigo@city.chiyoda.lg.jp

☐ shogaishafukushi@city.chiyoda.lg.jp

高齡介護課高齡者施設担当

高齡介護課高齡者施設担当

高齡介護課高齡者施設担当

高齡介護課高齡者施設担当

高齡介護課高齡者施設担当

高齡介護課高齡者施設担当

高齡介護課高齡者施設担当

高齡介護課高齡者施設担当

高齡介護課高齡者施設担当

高齡介護課高齡者施設担当

高齡介護課高齡者施設担当

高齡介護課高齡者施設担当

高齡介護課高齡者施設担当

高齡介護課高齡者施設担当

高齡介護課高齡者施設担当

高齡介護課高齡者施設担当

高齡介護課高齡者施設担当

高齡介護課高齡者施設担当

高齡介護課高齡者施設担当

高齡介護課高齡者施設担当

高齡介護課高齡者施設担当

高齡介護課高齡者施設担当

高齡介護課高齡者施設担当

高齡介護課高齡者施設担当

高齡介護課高齡者施設担当

高齡介護課高齡者施設担当

高齡介護課高齡者施設担当

高齡介護課高齡者施設担当

東京都議会議員選挙についてのお知らせ

7月22日(木)任期満了に伴う東京都議会議員選挙が行われます。明日の都政を託す人を選ぶ選挙です。大切な一票を無駄にせず、必ず投票しましょう。

告示日 6月25日(金)

投票日 7月4日(日)

立候補予定者説明会

区選挙管理委員会では、東京

都議会議員選挙(千代田区選挙区)の立候補の届出手続きなどに関する説明会を開催します。立候補を予定している方は必ず出席してください。

問合せ 選挙管理委員会事務局
☎ 5211-4268

土地・家屋価格等の縦覧(東京23区内)

土地・家屋の固定資産税を納税している方は、自己の土地・家屋の価格を同一区市町村内の他の土地・家屋の価格と比較し、所有する固定資産の価格が適正であるかどうかを確認することができます。

縦覧できる方 令和3年1月1日現在、東京23区内に土地・家屋を所有する納税者の方

とき 4月1日(木)～6月30日(水)(土曜・日曜・休日を除く)8時30分～17時

場所 土地・家屋が所在する区にある都税事務所(千代田区)

問合せ 千代田都税事務所
☎ 3252-7141

場合千代田都税事務所(内神田2-1-12)

※本人へのなりすましなどにより、不正な目的で公簿の閲覧、証明の申請を行うことを防止し、納税者の個人情報保護を図るために、縦覧時の「本人確認」等を厳格に行っています。

詳しくは(都)主税局のHP(https://www.tax.metro.tokyo.lg.jp)をご覧ください。

都税事務所にお問い合わせください。

問合せ 千代田都税事務所
☎ 3252-7141

意見募集

都市計画マスタープラン(改定案)

都市計画マスタープランは、都市計画法に基づくもので「こんなまちにしたい」という皆さんの思いを具体的に描き、区民・企業・行政の協力によるまちづくりを進めるための指針となるものです。平成10年3月に策定した本プランを、まちづくりの新たな課題や社会経済状況の変化等に対応するため改定します。皆さんの貴重なご意見を、ぜひお聞かせください。

問合せ 景観・都市計画課都市計画係(区役所5階) ☎ 5211-3612 FAX 3264-4792 ☐ keikan-toshikeikaku@city.chiyoda.lg.jp 〒102-8688 九段南1-2-1

■改定案の閲覧場所 区のHP、情報コーナー(区役所2階)、出張所、問合せ先

■意見の提出方法 4月26日(月)(必着)までに、氏名(名称)・住所(所在地)・所属(区内在勤・在学者は勤務先・学校の名称、法人その他の団体は代表者の氏名、区内に事務所を有する者は事務所の名称)・ご意見を記入のうえ、郵送、ファクス、Eメールまたは直接問合せ先へお寄せください。※口頭や電話での意見は不可



オープンハウスを開催

区民の皆さんに本プランをより知っていただくため、オープンハウス(★)を開催します。入退場は自由です。開催日の中からご都合のよい日時・場所にお気軽にお立ち寄りください。

★説明パネルなどの展示とあわせ、区の職員が来場した方の質問に答えたり、説明したりする形式の説明会

※口頭でご意見をいただく場ではないため、ご意見を希望する場合は会場に設置する意見書にご記入し提出していただくか、「意見の提出方法」に記載の方法でご意見をご提出ください

とき・会場 右表

(各会場10時～19時/当日直接会場へ)

※ウェブでの説明も実施(事前申込制/詳しくは区のHP参照)

とき	会場
4月14日(水)	麴町出張所洋室A・B(麴町2-8)
4月15日(木)	神田公園出張所洋室A(神田司町2-2)
4月16日(金)	万世橋出張所洋室D・E(外神田1-1-13)

公聴会を開催

とき・会場 下表(各会場17時30分～19時30分/当日直接会場へ)

プログラム 概要説明(20分)、質疑応答(20分)、休憩(10分)、公述(70分)

とき	会場	傍聴定員(先着順)
4月21日(水)	万世橋出張所洋室D・E(外神田1-1-13)	35名
4月22日(木)	区役所8階第1・第2委員会室(九段南1-2-1)	35名
4月23日(金)	麴町中学校合同教室(平河町2-5-1)	100名

■公述人(意見を発表したい方)を募集

定員 各日6名(申し込みが多数の場合は、区が公正かつ適正に決定させていただきます/決定されなかった公述申し出は、意見募集へのご意見として取り扱います)

公述時間 1名あたり10分以内

応募方法 4月19日(月)(必着)までに公述申出書(区のHPからダウンロード)を郵送、ファクスまたはEメールで問合せ先へ(複数会場への応募不可)

注意事項

- ①マスクの着用、入り口での手指消毒、入場前の検温にご協力ください
- ②体調がすぐれない方は入場を控えていただきますようお願いいたします
- ③新型コロナウイルス感染症の影響により、入場制限をする場合や中止する場合があります。最新の情報は区のHPをご確認ください

麴町の「麴」の字は、文字つぶれなどを防ぐため、略字を使用しています。

いきいきライフ

こうじまちいきいき教室 まだまだ元気!みんなで一緒に元気!

とき 4月29日(木・祝)午後2時~3時
会場 いきいきプラザ一番町1階はあとサロン(一番町12)
対象 区内在住の高齢者・介護者
定員 10組20名(申込順)
内容 理学療法士による家族と一緒にリハビリ紹介と効果の話や、リハビリの体験もあり
申込方法 4月27日(火)までに電話またはファクス(16面記入例参照)で問合せ先へ
問合せ 高齢者あんしんセンター 麹町 ☎3265-6141 FAX3265-6138
その他 運動しやすい服装で参加

障害年金公開講座

とき 4月22日(木)午前10時~正午
会場 障害者よろず相談MOFCA(一ツ橋1-1-1パレスサイドビル1階)
定員 5名(申込順)
内容 障害年金の基礎知識と受給までの流れを講義で紹介。質疑応答と個別無料相談もあり
申込方法 4月21日(水)午後7時までに電話、ファクスまたはEメール(16面記入例参照)で問合せ先へ
問合せ 障害者よろず相談MOFCA ☎6269-9755 FAX6269-9754
 info@mofca.net

令和3年度介護保険料(仮徴収額)通知書を4月中旬に送付

65歳以上の方へお送りします。通知書が届きましたら、ご確認をお願いします。
 介護保険料は、令和3年度住民税により決定しますが、年度当初は令和3年度住民税が確定していないため、令和2年度住民税による額となります。令和3年度住民税確定後、7月中旬に本徴収額を通知する予定です。
問合せ 高齢介護課高齢介護係 ☎5211-4224

高齢者サービスのしおり(令和3年度版)を配布

区の高齢者向けサービスなどを紹介
 65歳以上の方がいる区内在住世帯には郵送することもできますので、希望する場合はお問い合わせください。
 ※区のHPからダウンロードも可
配布場所 情報コーナー(区役所2階)、出張所、かがやきプラザ(九段南1-6-10)、高齢者あんしんセンター麹町(一番町12 いきいきプラザ一番町1階)、高齢者あんしんセンター神田(神田淡路町2-8-1 かねだ連雀1階)
問合せ 高齢介護課高齢介護係(区役所3階) ☎5211-4321

グループホームいわもと 入居希望者募集

認知症の高齢者が、日常生活の支援を受け、家庭的な環境のもと、少人数で共同生活を送る施設です。

対象 区内在住の65歳以上で、次のすべてに該当する方
 ・医師による認知症の診断を受け、要支援2または要介護1以上である
 ・共同生活を営むのに支障がない
 ・家族などの介護が困難である
 ・保証人を立てられる

利用料(月額) 約22万円(介護報酬の1割、2割または3割と固定費(食費、家賃、共益費、光熱水費)を含む)

申込方法 電話で問合せ先へ。その後申込書(問合せ先で配布)を直接提出

※希望者を受け付け登録し、空室が生じた際に審査を行います

問合せ 岩本町ほほえみプラザ ☎5825-3407

広告

ヤマハ春の生徒募集中! **無料体験・見学受付中!** **ただ今、入会金最大 4,000円OFF!** **キャンペーン実施中!**

ヤマハ音楽教室

1~2歳 はらきークラス 飯田橋 4/20(火) 21(水) 23(金) 10:00~(見学)	小学1~3年生 ジュニアスクール 1回60分 月3回 グループ
2~3歳 はらがるクラス 飯田橋 4/20(火) 21(水) 23(金) 10:50~(見学)	ギターコース 飯田橋 経験者 4/20・27(火) 17:00~(見学) 初心者 4/15・22(木) 17:30~(見学)
年少 おんがくなかよしコース 飯田橋 4/19(月) 15:00~ *他の日程はお問い合わせください。 市ヶ谷 開講曜日 金・土 *体験金・見学日程はお問い合わせください。	ドラムコース 市ヶ谷 4/14・21(水) 15:00~16:00 4/30・5/7(金) 16:00~17:00
年中・年長 幼児科 *体験金・見学日程はお問い合わせください。 飯田橋 開講曜日 火・水・木・金・土・日 市ヶ谷 開講曜日 水・土	

※無料体験レッスンは上記以外でも開催。お問合せください。※体験レッスンは必ず事前にご予約ください。

MUSIC JOY 飯田橋 ☎03-6261-5455
千代田区富士見2-10-2 飯田橋グラン・ブルーム サクラテラス1階 月12:00~21:00 火~土 10:00~21:00(日18:00まで) 祝休

MUSIC JOY 市ヶ谷 ☎03-6261-7221
千代田区九段北4-2-29 セブリアネックスビル5階 月12:00~18:00 火~金10:00~21:00(土18:00まで) 日・祝休

Apr 2021

プラスチックアート作品展

いま、できることから

4月5日(月)~30日(金) 12時~18時 ※平日のみ
 ※4月10日(土) 10時~17時は特別開館日
 会場 ECOM駿河台(神田駿河台3-11-1)

地球環境を守る第一歩の行動をアートを通じ、身近な視点で学び、感じる作品展です。
 問合せはECOM駿河台(☎3259-3135)
 協力:日比谷図書文化館、西神田児童センター、地球の友と歩む会、えみふる、三井住友海上

税務職員を装った不審な電話や振り込め詐欺にご注意を

国税局や税務職員を名乗る者が電話で個人情報聞き出し、ATMから振り込みをさせたりする事例(振り込め詐欺)が発生しています。不審に感じた場合は即答を避け、相手の氏名、所属部署名を確認し、相手の指定した電話番号にはかけずに、問合せ先または警察へ連絡してください。

■振り込め詐欺の手口

ケース1 税金の支払いが必要と偽り、金融機関の口座を指定して振り込みを求める

ケース2 税金や医療費などが還付されると偽り、ATMの操作を指示して多額の金額を振り込ませる

問合せ (区税) 税務課管理係 ☎5211-4190、(都税) 千代田都税事務所 ☎3252-7141、(国税) 麹町税務署総務課 ☎3221-6011、神田税務署総務課 ☎4574-5596

ケアハウスいわもと 入居希望者募集(単身用・二人用居室)

自炊ができないなど、身体能力の低下した高齢者を対象とした共同食堂・共同浴室付き住まいで、利用できるサービスは、食事の提供(1日3食)、浴室の準備と提供、生活相談などがあります。

対象 区内に1年以上在住の60歳以上で、次のすべてに該当する方
 ・家族などによる援助が困難である
 ・利用料が負担可能である
 ・保証人を立てられる

利用料(月額/所得に応じて変動)

・単身用居室 16.8㎡・23.2㎡ = 10万8,810円~20万3,810円

・2人用居室(約36㎡) = 19万6,620円~36万6,620円

※利用料は、居室費、サービスに要する費用、生活費(食事代を含む)を含む。個人使用の光熱費、日常生活費などは、別途個人負担

申込方法 電話で問合せ先へ。その後申込書(問合せ先で配布)を直接提出

※希望者を受け付け登録し、空室が生じた際に審査を行います

問合せ 岩本町ほほえみプラザ ☎5825-3407

のびのび子育て

土曜まま・ぱぱ学級

時5月8日(土)9時20分～、10時50分～
場千代田保健所3階多目的ルーム(九段北1-2-14)
対初めて「まま」「ぱぱ」になる区内在住の妊娠20週～32週未満の妊婦とそのパートナー
定各回8組(抽選)
内ぱぱのためのお湯をはらない沐浴実習・講義(赤ちゃんとの生活)
申4月23日(金)(必着)までにHPまたは往復ハガキ(16面記入例参照/出産予定日、実施日現在の妊娠週数も記入)
問(株)つつみ式 千代田区「土曜まま・ぱぱ学級」係☎3388-8565
 〒165-0026中野区新井2-5-4
他持ち物=母子健康手帳、筆記用具、フェイスタオル、マスク、密着型ゴム手袋、エプロン。37.5℃以上の発熱など、体調が悪い方は参加できません

共立女子大学 子育てひろば「はるにれ」開室

「はるにれ」は、地域の親子が自由につどい、親子でゆっくりと過ごせる施設です。
時4月20日(火)以降の月曜～水曜10時～12時、13時～15時(当日直接会場へ)
場共立女子大学6号館1階(神田神保町3-27)
対0歳～5歳児(未就園児)とその保護者
定各回10組
費1回200円(保険料など/半期利用券1,000円)
 ※来室時に利用登録が必要です。詳しくはHPをご覧ください
問共立女子大学発達相談・支援センター☎3237-6397
<http://www.kyoritsu-wu.ac.jp>

育児支援訪問事業 産前産後の上限時間数等を拡充

対令和3年4月1日(木)以降に出生した乳児の保護者、妊娠中の方

拡充内容

	拡充前	拡充後
利用期間	出産前(母子手帳交付時)～生後6か月未満(多胎の場合は1歳未満)	出産前(母子手帳交付時)～1歳未満(多胎の場合は2歳未満)
利用時間	合計48時間(多胎の場合は96時間)まで	合計60時間(多胎の場合は120時間)まで

※他にも、サービスを拡充した部分があります。詳しくは区のHPをご覧ください

問児童・家庭支援センター
 子ども家庭相談係
 ☎5298-5521



四番町図書館 おはなし会

お子さんが本に親しむよう20分程度の読み聞かせを実施します。
時毎週土曜11時～
 ※4月24日(土)は「どようびおはなし会スペシャル」(16面参照)
場四番町図書館(三番町14-7)
対乳幼児
問四番町図書館
 ☎3239-6357



子育てサポートが受けられる利用会員登録説明会

時4月23日(金)10時30分～11時30分
場子育てひろば「あい・ぽーと」麹町2階「にじ」(三番町7)
対区内在住の生後7日～小学6年の子どもの保護者
定20名(申込順)
内自宅へ子育て・家族支援者を派遣し、宿泊を伴う保育や病後児の保育なども行う、千代田子育てサポート事業の説明(説明会後、希望者は登録可)。
申前日までに電話で問合せ先へ
問NPO法人あい・ぽーとステーション☎3556-8473
他託児サービスあり(10名まで・要予約)

親と子の絆プログラム ノーバディーズ・パーフェクト

時5月13日～6月17日の毎週木曜(全6回)10時～12時
場西神田児童センター(西神田2-6-2西神田コスモス館3階)
対区内在住の平成29年5月14日～令和2年2月13日生まれの子どもがいる保護者
定10名(先着順/初めての方、全回参加の方優先)
内少しの時間お子さんと離れて、ママ同士で気軽におしゃべり。子育ての悩みや困りごとを話すことで、あなたらしい子育てをみつける
申電話または直接問合せ先へ
問西神田児童センター☎5215-9062
他託児サービスあり(定員あり(申込順)、要予約)

親子水泳教室

時5月8日～6月26日の毎週土曜(全8回)9時15分～10時
場スポーツセンター(内神田2-1-8)
対3歳以上の未就学児(おむつが取れていること)と保護者
定10組(抽選)
費6,400円
申4月22日(木)(必着)までに往復ハガキ(1人1枚/16面記入例参照)で問合せ先へ
問スポーツセンター☎3256-8444
 〒101-0047内神田2-1-8

小学生水泳教室

時5月8日～6月26日の毎週土曜(全8回)10時30分～11時20分
場スポーツセンター(内神田2-1-8)
対25mが泳げない小学生
定15名(抽選)
内泳力レベル別の水泳教室。A=10mぐらい泳げる、B=浮くことができる
費6,400円
申4月22日(木)(必着)までに往復ハガキ(1人1枚/16面記入例参照/泳力を記入)で問合せ先へ
問スポーツセンター☎3256-8444
 〒101-0047内神田2-1-8

子ども水泳教室(第1クール)

時5月10日～31日の毎週月曜(全4回)14時30分～15時45分
場ちよだパークサイドプラザ(神田和泉町1)
対区内在住・在学の小学1年生～2年生
定15名(申込順)
内泳力レベル別の教室。A=潜ることができる、B=浮くことができる、C=けのびキックで7m以上泳げる
費1,600円(傷害保険料を含む)
申4月23日(金)(必着)までに往復ハガキ(16面記入例参照/学校名、学年、性別、緊急連絡先、泳力レベルも記入)で問合せ先へ
問千代田区水泳連盟・田中☎070-1537-3100
 〒101-0031東神田3-2-3-703

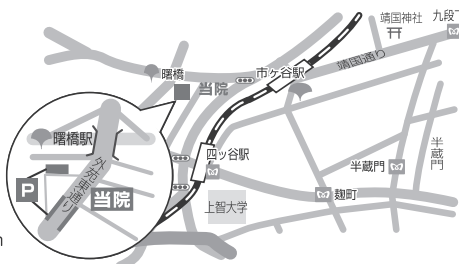
国民年金保険料産前産後期間の免除

国民年金加入者の出産前後の一定期間は、保険料の納付が免除されます。免除期間中は、保険料を納めたものとして取り扱われます。
対国民年金加入者(第1号被保険者)で出産日が平成31年2月1日以降の方(申請免除・法定免除、納付猶予期間中でも申請可)
免除期間 出産予定日または出産日が属する月の前月から4か月間(多胎妊娠は、出産予定日または出産日が属する月の3か月前から6か月間)
 ※付加保険料を納付可能
届出時期 出産予定日の6か月前以後
申必要書類をお持ちのうえ直接問合せ先へ
必要書類 出産前の場合=母子健康手帳など、出産後の場合=原則不要(被保険者と子が別世帯の場合や他区市町村に住居登録があるときに出産した場合は、出生証明書など出産日と親子関係を明らかにする書類が必要)
問保険年金課国民年金係(区役所2階)☎5211-4202

広告

四谷どうぶつ病院

午前9:30～12:00 午後16:00～19:00
 日曜・祝日も診察(水曜休診)
診察動物 ※ペットホテル、トリミング要予約
 犬・猫・亀・うさぎ・ハリネズミ・ハムスター
 フェレット
 〒160-0007 東京都新宿区荒木町18-7
 ●外苑東通り沿い 四谷三丁目交差点を早稲田方面へ500m
 ●都営新宿線 曙橋駅A4出口 徒歩2分
 ☎03-5363-5593 <http://www.yotsuya-pet.com> ※詳しくはホームページをご覧ください



行政書士の無料相談 第1・第3火曜日開催!

■遺言・相続
 ■各種許認可
 ■外国人ビザなど
4月6日 4月20日
5月18日
場所:区役所2階
時間:13時～15時
 年間の開催日ほか
 詳細は
 ホームページで!
東京都行政書士会千代田支部 **検索** ☎6362-6715

重症心身障害児等在宅レスパイト事業を拡充

対象 在宅で生活をする重症心身障害児、医療的ケアを必要とする児童

	拡充前	拡充後
利用回数	年間24回	年間52回
利用時間	1回あたり4時間まで(最大96時間)	1回あたり4時間まで(最大208時間)
利用料金	世帯収入に応じた利用料金を設定	年間24回までの利用は無料。25回からは世帯収入に応じた利用料金を設定

※他にも、サービスを拡充した部分があります。詳しくは区のHPをご覧ください

問合せ 児童・家庭支援センター発達支援係☎5296-9281

アーツ千代田 3331 特別企画展

疫病・たいさ〜ん!江戸の人々は病いとどう向き合ったか

時4月17日(土)~5月16日(日)11時~18時

場アーツ千代田 3331(外神田6-11-14旧練成中学校)

内江戸時代の人々は疫病退散の願いをどのように表したのか。疱瘡絵・麻疹絵、願掛け・まじないなど、パンデミックが江戸の暮らしや文化にもたらした影響をパネルや実物資料を交えて紹介

問アーツ千代田 3331 ☎6803-2441 FAX6803-2442

✉info@3331.jp https://3331.jp

新年度のはじめは 防火防災教育を推進しましょう!!

4月は、新入社員、新入生が入ってきて、メンバーが入れ替わる季節です。建物内の消防設備や避難口についてよく知らない新入社員などは、災害時に戸惑うこともあります。不安を取り除くためにも、年度の始めに防火防災教育や訓練をしましょう。ウィズコロナの時代は、感染予防も重要です。集まって訓練ができない場合はYouTube東京消防庁公式チャンネルの訓練動画を防火防災教育にご活用ください。



問丸の内消防署 ☎3215-0119、麹町消防署 ☎3264-0119、神田消防署 ☎3257-0119

特別区(東京23区)の区立幼稚園教員採用選考

1特別区立幼稚園教員採用候補者

対昭和62年4月2日以降に生まれた、幼稚園教諭普通免許状を有する方または令和4年4月1日までに取得見込みの方

第1次選考(筆記試験) 6月20日(日) 2特別区立幼稚園臨時任用教員

対幼稚園教諭普通免許状を現に有する方

申込締切 所定の書類を申込期間内に郵送(詳しくは問合せ先のHP参照)

- 4月選考 ~4月7日(水)(消印有効)
5月選考 4月23日(金)~5月6日(木)(消印有効)
6月選考 5月20日(木)~6月9日(水)(消印有効)
7月選考 6月24日(木)~7月7日(水)(消印有効)
8月選考 7月29日(木)~8月10日(火)(消印有効)

- 9月選考 8月26日(木)~9月8日(水)(消印有効)
10月選考 9月24日(金)~10月7日(木)(消印有効)

いずれも

勤務地 東京23区の区立幼稚園(大田区、足立区を除く)

選考方法 書類選考、面接

募集案内の配布場所 各区の教育委員会事務局、問合せ先

問特別区人事・厚生事務組合教育委員会事務局人事企画課採用選考担当(飯田橋3-5-1東京区政会館17階)

☎5210-9751 ☎5210-9857 http://www.tokyo23city.or.jp

受講料を補助 講座・講習会パウチャー制度 令和3年度申請ガイドブック(前期)を配布

区内の大学やカルチャーセンターなどで講座や講習会を受講した場合に、受講料の一部を補助します。

制度の対象となる講座や申請方法を掲載している申請ガイドブック(前期)を、4月から配布します。

対象 区内在住者

補助額 受講料の2分の1(年間1万円まで千円未満の端数切り捨て)

申請ガイドブックの配布場所 九段生涯学習館(九段南1-5-10)、情報コーナー(区役所2階)、出張所などの区立施設、対象講座が行われる学習機関(問合せ先のHPからダウンロードも可)

九段生涯学習館 ☎3234-2841 https://www.kudan-ll.info

どなたでもご利用できます あなたのまちの車いすステーション

車いすステーションでは、車いすの短期貸し出しを行っています。区内での使用で1週間以内の貸し出しならどなたでもご利用できますので、ぜひご利用ください。

貸出場所 出張所、商店・個人宅など(区内全41か所)

※詳しい場所や利用方法などは、問合せ先のHPをご覧ください

貸出期間 1週間以内

問千代田区社会福祉協議会 ☎3265-1901 FAX3265-1902

https://www.chiyoda-cosw.or.jp/service/kurumaisu

春の千代田区交通安全運動 4月6日(火)~15日(木)

世界一の交通安全都市TOKYOを目指して

一人ひとりが交通安全に関心を持ち、交通ルールの遵守と正しい交通マナーを実践し、習慣づけましょう。

運動の重点 ①子どもと高齢者を始めとする歩行者の安全の確保②自転車の安全利用の推進③歩行者等の保護を始めとする安全運転意識の向上④二輪車の交通事故防止

問道路公園課 ☎5211-4239

男女共同参画センター

MIWの催し

1「ウィズコロナの女性の生き方」

時4月28日(水)18時30分~20時※オンライン(Zoom)開催
定25名(申込順/区内在住・在勤・在学者を優先)
内コロナ禍において、雇用状況の悪化、DVの増加など、さまざまな困難に直面している女性たち。その現状背景と、支援策について学ぶ
師岩永理恵氏(日本女子大学人間社会学部社会福祉学科准教授)

2ビデオサロン 「ボブという名の猫 幸せのハイタッチ」

時4月16日(金)14時30分~、18時30分~
場MIW(区役所10階)
定15名(申込順/区内在住・在勤・在学者を優先)
内夢破れてホームレスになった青年が野良猫ボブとの出会いによって人生を変えていく、実話をもとにした物語

3知らなかったでは通用しない 職場の「LGBTとハラスメント」

時5月7日(金)18時30分~20時
場MIW(区役所10階)またはオンライン(Zoom)開催
定会場10名、オンライン15名(いずれも申込順/区内在住・在勤・在学者を優先)
内「LGBTとハラスメント」の著者・神谷悠一氏から、職場でのLGBTへのパワーハラスメントにつながる行為、必要な配慮について、具体的な例から学ぶ

いずれも

申1Eメール(16面記入例参照)で問合せ先へ2、3電話、ファクスまたはEメール(16面記入例参照/3オンライン受講はEメール申し込みのみ)で問合せ先へ
問MIW ☎5211-8845 FAX5211-8846
✉miw@city.chiyoda.tokyo.jp
他2、3は託児サービス・手話通訳・要約筆記あり(いずれも2週間前要予約/詳しくは問合せ先へ)

文化財の指定、特別登録

よろずひかえちょう すいじゅんげんてん 万控帳と水準原点

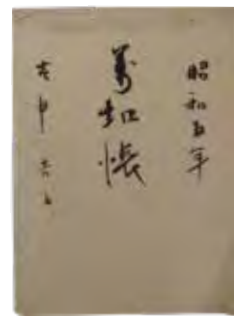
区は、千代田区指定文化財として新たに1件を指定し、千代田区特別登録文化財として新たに1件を登録しました。

指定文化財の概要

【種別】有形文化財(古文書) 【名称】万控帳
【員数】5点(簿冊3点、状2点) 【年代】昭和5年~昭和6年
【所在地】日比谷図書文化館(日比谷公園1-4)
【所有者】千代田区教育委員会(九段南1-2-1)

解説 万控帳は、東京市麹町区富士見町(現在の千代田区富士見)に居住した武田家から受贈した資料群のうち、金銭支払を記した文書群です。すでに明治15年~昭和4年の計39冊が文化財指定されています。今回、追加指定する5点の資料からは、昭和5年及び翌6年の物価の推移や、当時の生活用具や食生活が明らかとなり、すでに判明している昭和4年までの内容を、補う内容であり、昭和初期の地域史を語るうえで貴重な資料です。

▼万控帳



特別登録文化財の概要

【種別】有形文化財(建造物) 【名称】水準原点
【員数】原点1基、掩蓋1棟、附属標石3基 【年代】明治24年
【所在地】永田町1-1国会前庭内
【所有者】国土交通省(霞が関2-1-3)

解説 水準原点は、日本の水準測量における海拔25mの高さの基準点として設定されたものです。当時は陸軍参謀本部の陸地測量部が担当したため、永田町一丁目の旧陸軍参謀本部内に設置されました。

水準原点自体は棒状の水晶板に目盛りが刻まれたもので、明治24年に設けられ、この水準原点を保護するための建造物として石造平屋建てのトスカナ式様をもつ建物(指定名称:掩蓋)が完成しています。なお、水準原点・掩蓋と同時期に設けられた附属標石3基(補助測量点)も国の重要文化財に指定されたため、区でもこれらを特別登録をしました。

▼水準原点



問日比谷図書文化館文化財事務局 ☎3502-3348 http://edo-chiyoda.jp



レクイエム・プロジェクト東京2021 区民無料招待

時5月4日(火・祝)14時~(13時開場)
場紀尾井ホール(紀尾井町6-5)
定25組50名(申込順/応募多数の場合は抽選)
内東日本大震災から10年。被災地の詩人による合唱曲やレクイエムなどを被災地からの参加者とともに歌う
申4月20日(火)(必着)までにはがき(16面記入例参照)で問合せ先へ
内レクイエム・プロジェクト実行委員会・上田☎080-5181-6692
〒101-0052 神田小川町2-1-6木村方

区民無料招待 内幸町ホール主催事業 南水ひとり語り 一葉抄

時5月1日(土)・2日(日)14時~(13時30分開場)
場内幸町ホール(内幸町1-5-1)
定各回5名(抽選)
内樋口一葉の生誕地で朗読劇。一葉の代表作を熊澤南水氏が魂を込めて語

り、澤田章子氏が作品の背景を解説
申4月20日(火)までファクス、往復はがきまたはEメール(16面記入例参照/招待希望日も記入)で問合せ先へ
内内幸町ホール管理事務所
☎3500-5578FAX3500-5579
〒100-0011内幸町1-5-1
✉uchisaiwai@c-linkage.co.jp
他一般販売(3,000円)もあり。詳しくは問合せ先へ

千代田区子ども自然教室 ボランティア募集

九段生涯学習館は、区内在住・在学の子どもの対象に、土日や長期休暇に自然体験などのプログラムを提供しています。運営のお手伝いをするボランティアを随時募集中。
対高校生以上の方(未成年者は保護者の同意が必要)
今年度の活動内容(予定) 子ども自然教室(小学4年生~中学3年生対象/全7回(宿泊3回、日帰り4回))
登録説明会
時4月21日(水)18時30分~20時
場九段生涯学習館(九段南1-5-10)
申電話またはHPで問合せ先へ
内九段生涯学習館☎3234-2841
https://www.kudan-ll.info

やさしいヨガ

時5月7日~6月25日の毎週金曜(全8回)19時30分~20時30分

場スポーツセンター(内神田2-1-8)
対15歳以上の方(中学生を除く)
定20名(抽選)
費区内在住者=4,000円、その他の方=5,200円/すばすたちよだクラブ会員の区内在住者=2,800円、その他の方=3,200円
申4月22日(木)(必着)までにはがき(1人1枚/16面記入例参照/性別も記入)で問合せ先へ
内スポーツセンター☎3256-8444
〒101-0047内神田2-1-8

ゲートボール講習会

時4月10日~5月8日の毎週土曜(全5回)9時30分~
場西神田公園(西神田2-3-11)
定20名(申込順)
費1,000円(保険料を含む)
申4月9日(金)(必着)までにはがき(16面記入例参照)で問合せ先へ
内千代田区ゲートボール協会・隠岐
☎090-4074-8623・FAX3256-4186

テニス講習会(前期)

時5月12日~6月9日の毎週水曜(全5回)10時~12時
場外濠公園総合グラウンドテニスコート(五番町先)
対区内在住者 定30名(抽選)
費2,500円(傷害保険料、ボール代含む)

申4月28日(水)(必着)までにはがき(16面記入例参照/性別も記入)で問合せ先へ
内千代田区テニス協会・池田
☎080-1035-8476
〒101-0051 神田神保町1-18-1 6階

水泳講習会(第1クール)

時5月12日(水)・19日(水)・26日(水)(全3回)18時45分~20時15分(初日受け付け18時15分~)
場スポーツセンター(内神田2-1-8)
対15歳以上の区内在住・在勤・在学者(中学生を除く) 定25名(申込順)
内コース別の練習。A=初級クロール、B=クロールと背泳ぎ入門、C=クロールと平泳ぎ、D=クロールとバタフライ初級、E=クロール上級とスタート・ターンの練習
費2,100円(傷害保険料を含む)
申4月23日(金)(必着)までにはがき(16面記入例参照)で問合せ先へ
内千代田区水泳連盟・尼崎
☎090-9852-2707
http://chiyodasuiiren.info



美術館・博物館などのお知らせ

・定期休館日「※1」:祝日は開館し、翌日を休館します/「※2」:祝日は開館し、翌日も開館します
・新型コロナウイルス感染症予防対策のため、休館日などが変更となる場合があります。
詳しくは各館へお問い合わせください

Table with 6 columns: 館名, 催し物, 会期, 定期休館日, 一般料金, 問合せ. Lists various museums and galleries with their exhibition details.

生活ほっとライン

図書館の催し

図書フロア企画展示「江戸の人々の暮らし」

時～7月16日(金) **休館日** 4月19日(月)、5月17日(月)、6月21日(月)
場日比谷図書文化館2階パープルゾーン(日比谷公園1-4)
内江戸の人々の暮らしぶりや文化について「江戸の人々の一日」「江戸の年中行事と習俗」「江戸の芸能と文化」に分けてパネルなどで紹介

問日比谷図書文化館 ☎3502-3340
<https://www.library.chiyoda.tokyo.jp/hibiya>

申し込みの記入例

■注意事項
 ・往復ハガキの場合は、返信側にも住所、氏名を記入
 ・Eメールの場合は、件名に催しなどの名称を記入
 申し込み先からメールを受信できるように設定を
 ・消せるペンは使用不可
 ■託児サービスを希望する方へ(本文中に記載がある場合のみ)
 ・子どもの氏名(ふりがな)、生年月日も記入
 ■在勤・在学の方へ
 ・勤務先(学校名)とその所在地、電話番号も記入
 ■応募時の個人情報について
 厳重に管理し、当該催しなどの開催のためだけに
 利用します(区以外が主催のものは、このように取り
 扱うように主催者へ要請しています)。

-
- ①催しなどの名称
 - ②郵便番号・住所
 - ③氏名(ふりがな)
 - ④年齢(学年)
 - ⑤電話番号

第12回ことばと音のフェスティバル♪ 「劇団かかし座の 親子で楽しむ影絵げきじょう」

時5月1日(土)(1)12時30分～、(2)14時30分～
場日比谷図書文化館日比谷コンベンションホール(大ホール)
定各回60名(申込順)
内かかし座による影絵劇「三びきのこぶた」を上演。パフォーマーが手や体でいろいろな動物などをつくる手影遊びのコーナーもあり
申電話または直接問合せ先へ
 ※区内在住・在学者=4月15日(木)・16日(金)(10時～18時)、
 その他の方=4月19日(月)10時から申し込み受け付け



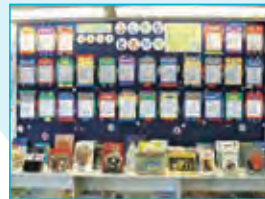
おはなしに出会える パン屋さん2021

時4月23日(金)～30日(金)、5月10日(月)～12日(水)(土曜・日曜・祝日を除く)
場さくらベーカリー(区役所1階)
内絵本の世界をイメージした楽しい新メニューのパンを販売(写真は2019年のもの)



こどもの読書週間記念展示 「いろいろのせかい」

時4月23日(金)～5月12日(水)
場千代田図書館第2展示ウォール(区役所9階)
内読書振興センターおすすめの絵本や児童書約30冊を展示(写真は2019年のもの)



こどもの読書週間 in 千代田区立図書館 ヨムキクちよだ2021



子どもたちに本に親んでもらうため、4月23日(金)～5月12日(水)のこどもの読書週間に、各館でさまざまなイベントを開催します。子どもも大人も、家族みんなで楽しめるイベントなどが盛りだくさんです。ぜひ、お越しください。

- 問合せ
- ①～③千代田図書館(区役所9階・10階) ☎5211-4290
 - ④日比谷図書文化館(日比谷公園1-4) ☎3502-3340
<https://www.library.chiyoda.tokyo.jp/hibiya>
 - ⑤～⑦四番町図書館(三番町14-7) ☎3239-6357

4/23
▼
5/12

<大人のための絵本講座> 絵本から広がる!! ～表現と社会へのまなざし～

時5月10日(月)14時～15時30分(開場13時30分)
場日比谷図書文化館4階スタジオプラス(小ホール) **定**40名(申込順)
内斬新な表現、絵と言葉の巧みなコラボレーションや社会への視点が注目される絵本などを紹介
師児玉ひろ美氏(JPIC 読書アドバイザー/写真)
費区内在住者は無料(住所の分かるものを提示)、その他の方500円
申4月5日(月)からHPまたは電話で問合せ先へ



5 どうぶとおはなし会 スペシャル

時4月24日(土)11時～11時30分
場四番町図書館5階特設スペース
対0～6歳の乳幼児
定親子10組(申込順)
内絵本作家うつみのりこさんとゲストの読み聞かせとトーク
申4月6日(火)9時から電話で問合せ先へ



6 ワハハ本舗若手人気役者による大紙芝居大会

時4月29日(木・祝)(1)14時～14時30分(2)15時～15時30分
場ブックハウスカフェ2階ひふみ座(神田神保町2-5)
対3歳以上のお子さんとその保護者
定各回10組(抽選/区内在住者優先)
内笑いをトコトン追求するワハハ本舗の若手人気役者5人が紙芝居に挑戦。何がでてるかお楽しみに!
申4月10日(土)～12日(月)9時から電話で問合せ先へ



7 けんけんぱーくのこどもの日 おはなし会スペシャル!!

時5月5日(水・祝)(1)14時～14時30分(2)14時45分～15時15分
場ブックハウスカフェ2階ひふみ座(神田神保町2-5)
対3歳以上のお子さんとその保護者
定各回10組(抽選/区内在住者優先)
内アニメや映画の吹き替えなどで活躍する賢プロダクションの声優によるにぎやかで楽しいおはなし会
申4月17日(土)～19日(月)9時から電話で問合せ先へ



編集
後記

新年度が始まり、千代田区で新生活を送る方も多いのではないのでしょうか。今号では、区の便利な情報をまとめるとともに、大切なお金の使い道を紹介する予算を特集しました。千代田区での新生活がより良いものとなるよう、広報紙、HP、SNSなどを通じて、これからもしっかりと情報を発信していきます。どうぞよろしくお願ひします。(市川)