

今号の特集では、持続可能な開発目標(SDGs)のうち、特に目標4をめざして取り組んでいます。千代田区は、引き続きSDGsに取り組んでいきます。



大正時代って どんな時代!?

大正時代を代表する画家「竹久夢二」の作品を
日比谷図書文化館で一挙紹介!

Contents —今号の主な内容—

4~6 令和3年度決算特集 7 区職員の給料・手当などの状況 10 地域主導のウォークアブルな活動を紹介します 14・15 千代田区のイルミネーション

大正の生活文化と千代田区

大正時代は、たった15年の間に、政治や経済、社会や文化の面でも、さまざまな変化が起こった時代でした。こうした時代の千代田区では、まちなみや人々の生活に、どのような様子が見られたのでしょうか。3つのトピックから眺めてみます。

トピック1 東京駅の開業と丸の内のみちなみ

今年開通150年を迎えた鉄道。明治5(1872)年当初は新橋―横浜間のみでしたが、同16(1883)年には上野―熊谷間が、同23(1890)年には新橋―神戸間が全通し、東北までの路線も広がりました。その後、市区改正により、未通だった上野―新橋を結び、途中に中央停車場(東京駅)設置が決定しました。

大正3(1914)年に東京駅が開業すると、丸の内の開発が進みました。東京中央郵便局や東京海上ビルディング、日本工業倶楽部会館などが次々と竣工し、丸の内はビル建築ラッシュを迎えます。皇居と東京駅を結ぶ幸道路(行幸通り)の両側にアメリカ式の丸の内ビルや日本郵船ビル、東京海上ビルが立ち並び光景は、「一丁紐育」と呼ばれました。こうしたまちなみは、関東大震災で被害を受けましたが、震災後に修復・再建され、現在まで続く丸の内オフィス街の礎となりました。



鉄道開通五十年祝典記念絵葉書 (大正10年)

トピック2 演劇、映画、レコード…大衆文化の発展

生活様式の洋風化・近代化が進み、演劇や映画、レコード、ラジオ放送などの大衆文化が花開いたのも大正時代の特徴です。

演劇は、明治末期に有楽座や帝国劇場が設立され、帝劇ではオペラも上演されました。その後浅草オペラの上演が始まり、日本初のオペラブームを巻き起こしました。映画は、当時まだ無声で「活動写真」と呼ばれ、明治29(1896)年に神戸で初めて上映されました。翌年、錦輝館で東京初上映となり、東洋キネマ、神田日活館などが名門映画館の地位を築きました。レコードは、明治36(1903)年に片側で発売され、大正に入ると両



大正13年2月興行の帝劇のチラシ

面盤になりました。帝国劇場で上演されたトルストイの『復活』で、カチューシャ役の松井須磨子が歌った「カチューシャの唄」は日本初の流行歌となり、レコードは二万枚を売り上げました。現代の私たちがCDやスマートフォンから流れる曲を聴くように、自分の聴きたい歌を手元で聴くという文化は、大正時代に生まれました。

トピック3 女性の社会進出とメディア

高等教育や大学教育の普及や、第一次世界大戦による好景気と都市化・工業化を背景に、都市ではインテリとサラリーマンが急増しました。男性だけでなく、女性の職業も多様化し、バスガールやタイピスト、電話交換手などで働く「職業婦人」が登場しました。女性たちはショーツカットや洋装など先端のファッションで銀座や日比谷を歩き、「モダンガール(モガ)」と呼ばれました。もちろん、全ての女性が「モガ」になったわけではなく、サラリーマンの増加は反対に家事に専念する女性を増加させ、「主婦」という言葉が浸透したのもこの時代です。こうした女性像は、大衆メディアの発展によって伝播しました。その代表的なもの

の一つに、大衆雑誌の存在があります。明治20年創刊の『中央公論』を皮切りに、大正に入ると『改造』や『キング』『白樺』などさまざまなジャンルの雑誌が続々と発行され、大正デモクラシーをけん引しました。婦人雑誌としては、『婦人公論』『主婦之友』などがありました。明治から大正にかけて活躍した女性活動家の平塚らいてうや与謝野晶子は、番町に居住した時期もあり、区にとってゆかりのある人物です。

こうしてみると、現代までつながるまちなみや風景、文化の基礎が大正時代に築かれたことがわかります。「ハイカラ」「モダン」「文化的」…、当時の流行語は一見面白い時代を彷彿とさせますが、戦争や災害が続き、政治も行き詰まりを見せていました。大正時代は、人々が世の中の閉塞感から脱却しようと必死にもがき、変化を求めた時代でもあったのです。

大学生がピツクリ！ 大正時代の出来事ランキング

大正時代に当たり前だったのはどんなこと？「千代田区×区内11大 学魅力発信プロジェクト」に参加する大学生(26名)が驚く出来事をランキング形式で紹介！皆さんはいくつ知っていましたか。

1位 デパートは靴を脱いでから入店していた。

買い物をする際は下足をスリッパに履き替えるか、靴にカバーをかけて入店しなければなりません。しかし、大正12年ごろから土足で入場できるようになり、デパートに足を運びやすくなったことでウインドーショッピングがさかんに行われるなど、デパートの大衆化がいっそう進みました。



2位 女性に人気のある職業の一つは、デパートの店先で商品を身につけてポーズを取る仕事＝マネキンガール。

女性の社会進出が進むにつれ、「〇〇ガール」と呼ばれる職業が人気を博しました。マネキンガールは、ファッションモデルの草分けといわれています。ほかに、バスガール(女性車掌)、ガソリンガール(ガソリン販売)などもありました。



3位 15年間だった。

現在の大学生は31年間続いた平成生まれが多数をしめるなか、大正時代はその半分の15年と、日本で一番短い時代です。しかし、その長さにも関わらず、女性の社会進出や欧米文化の流入、政治的反乱など、現代を考えるうえで大きな意味を持っています。

4位 映画は無声だった。

大正時代は映画館が次々と開館し、無声映画が流行。動く写真に活動弁士によって字幕と場面の状況が解説されました。活動弁士のなかでも、人によって映画の解説の仕方が変わるため、個性的な説明を付け人気を博した人もいました。

5位 ラジオ放送の始まりは大正時代。

新聞などはあったものの、世の中の情報を素早く伝えてくれるラジオ放送を、家族みんなで囲んで聞いていました。当時、ラジオは高価なものでしたが、次第に人々の暮らしに欠かせないものとなっていきました。

大正生まれの証言！



大正11年 生まれの 100歳
おぐろ 小黒ミツさん (神田猿樂町在住)

大正時代の出来事はもう遠い昔のことですからよく覚えていませんが、私が映画館で観たのは字幕が入った洋画でした。また、ラジオは家であって、相撲中継の放送を父と一緒に聴いたことが今でも記憶に残っています。



大正10年 生まれの 101歳
たちばなただてる 館鼻忠輝さん (九段北在住)

マネキンガールは懐かしいですね。実際に目の前で見たんですよ。また、無声映画の活動弁士は、大きな声で一息懸命動いていましたよ。ラジオは確かに高かったなあ。15歳くらいのときに聴いていました。

現在と大正時代が異なりすぎる！現在の映画様式が始まった当初は受け入れるのに時間がかかっただろうなあ！

大正時代を 生きた画家 竹久夢二

3 明治35年 (1902年) 18歳



明治36年
初めての画文集
「揺籃」を作る

早稲田実業学校に
入学

19歳の夢二
金沢湯涌夢二館所蔵

2 明治34年 (1901年) 17歳

上京
家出して
上京する



1 明治17年 (1884年) 0歳

岡山の生家
昭和40年ごろ撮影

夢二誕生


9月16日、岡山県邑久郡
本庄村(現・瀬戸内市)に生まれる。
本名茂次郎、父竹久菊蔵、母やすの。



4 明治38年 (1905年) 21歳

コマ絵
投書を始め

早稲田実業学校
専攻科を中退
コマ絵の投書を行う




5 明治40年 (1907年) 23歳

結婚

岸たまきと結婚
3人の子どもを
もうける



6 明治42年 (1909年) 25歳

著作集
初めての出版

初の著作
『夢二画集
春の巻』



7 明治44年 (1911年) 27歳

「月間夢二エハガキ」
第一集が発売



8 大正元年 (1912年) 28歳

初めての
展覧会

「竹久夢二自宅展覧会」
(東京)
「第一回夢二作品展覧会」
(京都)

12 大正8年 (1919年) 35歳

彦乃へあてた
『山へよする』刊行





生涯
最も愛した
女性
笠井彦乃との
出会い

11 大正6年 (1917年) 33歳

10 大正5年 (1916年) 32歳

セノオ楽譜シリーズ
表紙絵デザインの
はじまり



9 大正3年 (1914年) 30歳

夢二作品を扱う
港屋絵草紙店開店
(現・中央区日本橋)
女主人たまき




13 大正12年 (1923年) 39歳

関東大震災を
スケッチする

「都新聞」(現東京新聞)に
「東京災難画信」を
連載


14 大正13年 (1924年) 40歳

アトリエ付き住宅
「少年山荘」完成
(現・世田谷区松原)



15 昭和2年 (1927年) 43歳

「都新聞」に
自伝絵画小説
「出帆」を連載



16 昭和6年 (1931年) 47歳

アメリカから
ヨーロッパへ

初めての外遊




龍星閣がつないだ
夢二の心
—「出版屋」から生まれた夢二ブームの原点—

時1月7日(土)~2月28日(火)
場日比谷図書文化館(日比谷公園1-4)

無料

詳しくは16面をご覧ください!



18 昭和9年 (1934年) 49歳 11か月

夢二永眠

9月1日永眠。
麴町心法寺で葬儀。
戒名
「竹久亭夢生楽園居士」
雑司ヶ谷霊園に
埋葬される



17 昭和8年 (1933年) 49歳

台湾で
展覧会開催



区の収入と支出

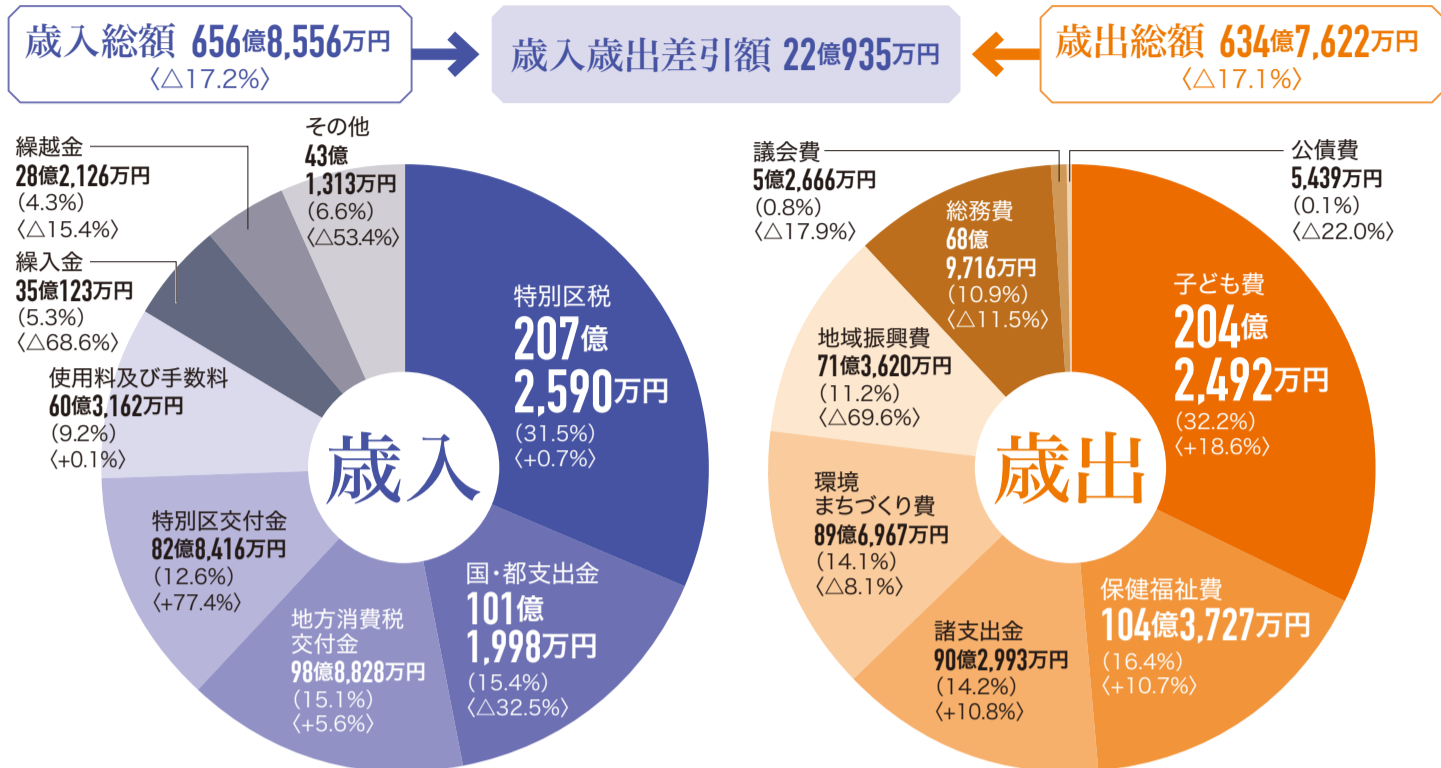
一般会計

日常生活で使うサイフ

()内は構成比、()内は対前年度増減率

令和3年度決算特集

令和3年度の一般会計決算は、歳入総額656億8,556万円、歳出総額634億7,622万円、差し引き22億935万円です。このうち令和4年度に実施する事業の財源として繰り越すものを除くと、17億2,139万円の剰余金が生じました。



※特別区税のうち、入湯税(278万円)は観光振興事業に充当しています ※職員給与費などは、各目的別の費目に合算しています

千代田区の家計簿をお見せします！
皆さんが納めた税金の使いみちや区財政の概況をお知らせするため、令和3年度決算を公表します。なお、各図表の金額および構成比は原則として表示単位未満で四捨五入しているため、合算した数値と合計が異なる場合があります。

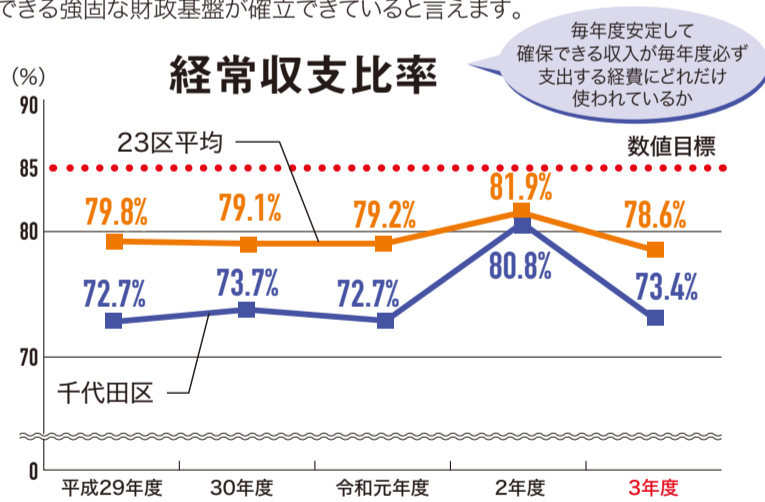
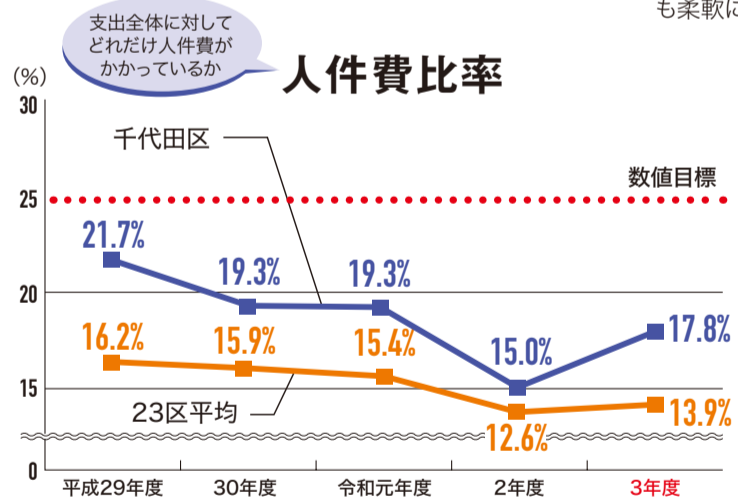
特別会計 特別会計では、特定の事業の実施に必要な経費を一般会計から独立して管理しています。千代田区には3つの特別会計があります。

会計名	歳入	歳出	差引
国民健康保険事業会計	70億2,221万円(+6.7%)	56億3,154万円(+7.8%)	13億9,067万円(+2.2%)
介護保険特別会計	44億3,035万円(+5.3%)	41億1,824万円(+7.2%)	3億1,211万円(△14.5%)
後期高齢者医療特別会計	18億2,414万円(+2.7%)	17億3,246万円(+3.8%)	9,168万円(△13.6%)

※()内は対前年度増減率

区財政の各種指標

令和3年度は、人件費比率17.8%、経常収支比率73.4%となりました。いずれの数値も、千代田区行政財政改革に関する基本条例に定めた数値目標(人件費比率25%程度、経常収支比率85%程度)を達成していることから、急激な社会経済情勢の変化等にも柔軟に対応できる強固な財政基盤が確立できていると言えます。



重点事項の取り組みの成果

区は、決算における主要な施策の成果について、地方自治法の規定に基づき冊子を作成し、公表しています。

ここではその一部を紹介いたします。事業に要した経費や事業実績を踏まえた課題と令和5年度予算への対応など、詳しくは、区のHPをご覧ください(右の二次元コードからアクセス可)。

新型コロナウイルス感染症対策に関する取り組み

新型コロナウイルス感染症まん延予防のためのワクチン接種を無料(全額公費負担)で行いました。希望する区民の方が円滑に接種を受けられるよう各病院や医師会などの協力のもと、集団接種や個別接種、巡回接種などの体制を構築しました。

また、自宅療養者などへの支援として、パルスオキシメーターおよび酸素濃縮器を確保したほか、入院治療が必要な方のために区内病院と診療体制の確保について連携を図りました。

さらに、区内小規模事業者の挑戦と事業改革を支援し、区内商工業の活性化を図るため、中小企業診断士による経営相談を通じて発見した経営課題に対する新たな取り組みへの補助制度として、「コロナに打ち克つこう！チャレンジ・チェンジ小口応援補助金」を新設しました。

子どもに関する取り組み

育児支援訪問事業における利用対象期間および利用時間の拡充や、重症心身障害児等在宅レスパイト事業における利用回数の拡充および利用料の負担軽減を行うことで、妊産婦や子育て家庭への支援を充実させました。

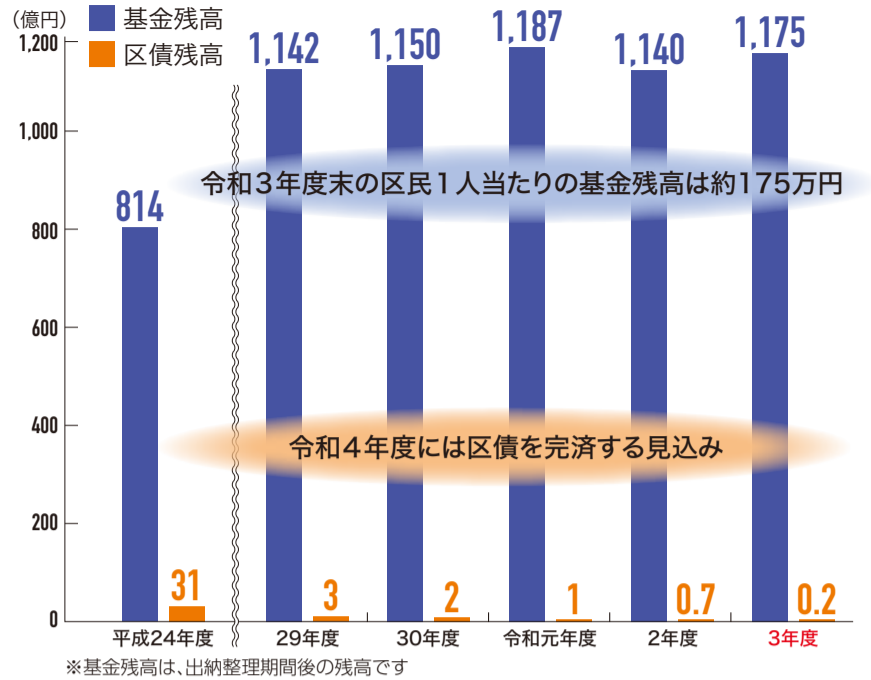
保健福祉に関する取り組み

区内介護保険施設利用者へのサービスや施設機能の向上を目的として、施設の運営を行っている社会福祉法人に対し、増床改修工事や停電時の非常電源確保のための蓄電池およびポータブル発電機の購入に要する費用を助成しました。

区の貯金・借金(基金・区債)

区は、年度間の調整や将来にわたって利用する公共施設の建設などのため基金を積み立て、必要なときに活用しています。基金は、一般家庭での「貯金」に当たるもので、令和3年度末時点の残高は約1,175億円となり、令和2年度より増加しました。中長期的には、老朽化した道路・公共施設の更新、学校や高齢者入所施設の改築などの経費に対して、基金の活用を見込んでいます。

一方、「借金」に当たる区債は、将来世代に対して負担を先送りにしないという区の方針のもと、人件費の削減を含む地道な内部努力を行って、新規発行を行わないことにより、令和3年度末時点の区債残高は、約0.2億円まで減少しました。



不合理な税制改正などに対する特別区の主張

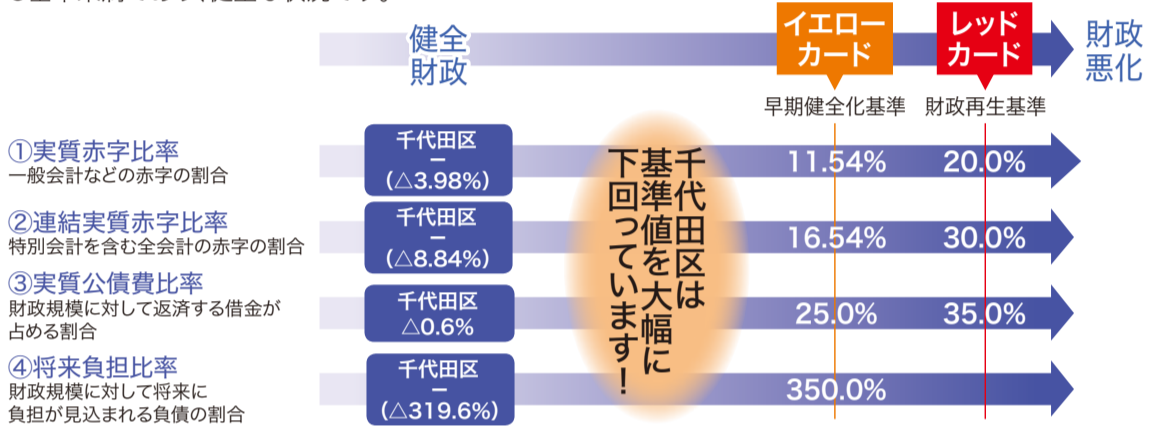
法人住民税の一部国税化や地方消費税の清算基準の見直し、ふるさと納税などの不合理な税制改正によって、特別区は貴重な税源を奪われ続けています。さらに、新型コロナウイルス感染症の影響による大幅な歳出の増加も重なり、特別区の財政は極めて深刻な状況です。

特別区は、特有の財政需要があり、将来的に膨大な額の財源が必要です。地方財源の不足や地域間の税収格差の是正は、地方の財源を吸い上げることなく、国の責任において地方交付税の法定率を引き上げ、調整するべきものであり、自治体間に不要な対立を生むような措置は是正されなければなりません。詳しくは特別区長会のHPをご覧ください(二次元コードからアクセス可)。



健全化判断比率 4つの指標、いずれも健全

健全化判断比率とは、下図に示した4つの指標です。令和3年度決算における千代田区の比率はいずれも基準未満であり、健全な状況です。



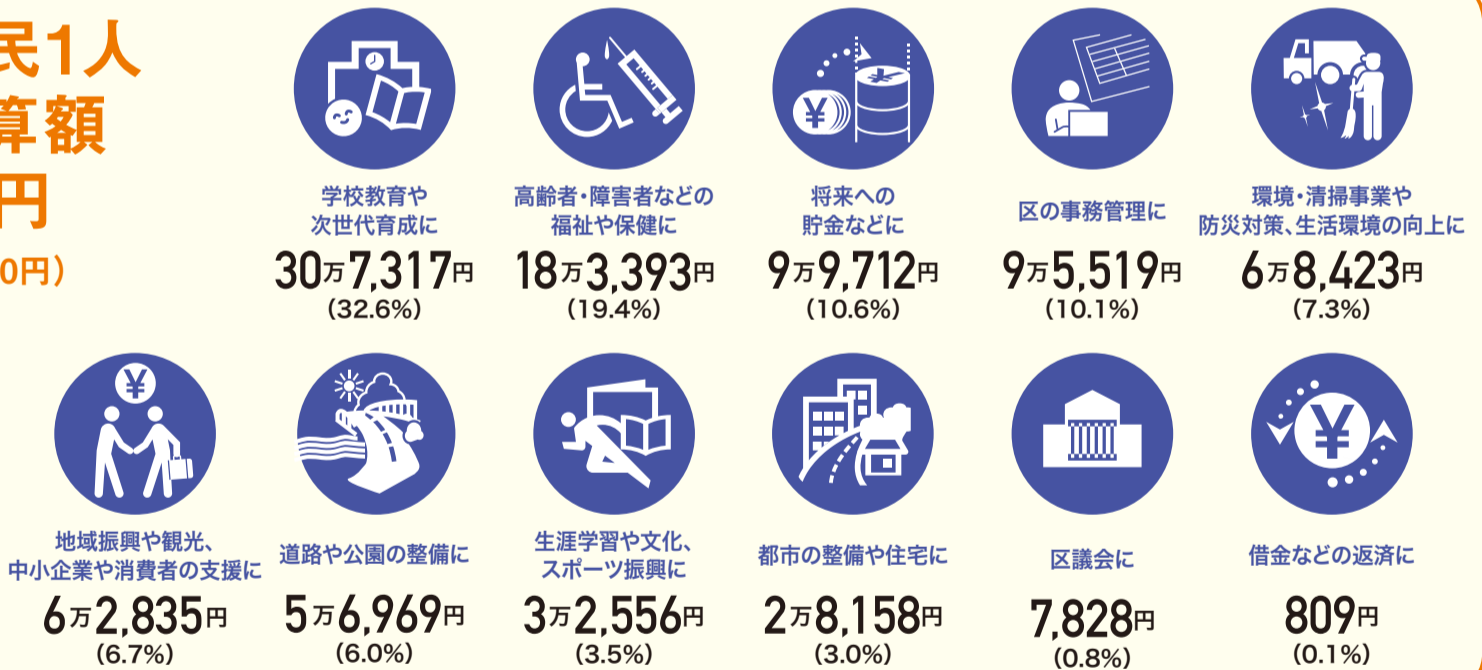
※実質赤字比率、連結実質赤字比率および将来負担比率がマイナスの数値である場合には、「-」で表示しています
※早期健全化基準以上となった地方公共団体は「財政健全化計画」を策定し、自主的な改善努力による財政健全化に取り組むこととなります
※財政再生基準以上となった地方公共団体は「財政再生計画」を策定し、国などの関与のもと確実な財政再生に取り組むこととなります

1年間の区民1人当たりの決算額 94万3,519円

(23区平均は46万8,670円)

※令和3年度一般会計歳出決算額約635億円を、施策の分野ごとに、令和4年4月1日現在(3月末までの数値)の住民登録者数67,276人(外国人を含む)で除して算出した額です

※23区平均は、地方財政状況調査速報値から算出した額です



令和4年度上半期 予算の状況 (令和4年9月30日現在)

令和4年度上半期の一般会計予算現額は、705億7,171万円となっています。また、特別会計予算現額は、合計で125億3,941万円となっています。詳しくは、区のHPをご覧ください(二次元コードからアクセス可)。



東京2020聖火リレートーチの巡回展示の実施やパラリンピック聖火リレー採火式の開催などにより、東京2020大会の気運醸成を図りました。また、東京2020大会に関する区の取り組みを「東京2020大会の記録」としてまとめ、区内各施設へ配布しました。

東京オリリンピック・パラリンピック開催を契機とした取り組み

効率的かつ高度な行政サービスの実現をめざし、主要システムのリプレースやリモートワークシステムの運用拡大、庁内無線LAN導入エリアの拡大などに取り組みました。また、DXをより着実かつ効果的に進めるため、「千代田区DX戦略(素案)」を策定しました。

政策経営に関する取り組み

地球温暖化をくい止め、気候変動による被害から生命、財産、生活を守るために取り組みを強化すべく、「千代田区地球温暖化対策条例」を改正しました。また、「千代田区地球温暖化対策地域推進計画2021」および「千代田区気候変動適応計画2021」を策定するとともに、「千代田区気候非常事態宣言」を発信し、2050年までに二酸化炭素排出量実質ゼロをめざすことを宣言しました。

環境まちづくりに関する取り組み

喫煙者と非喫煙者の双方に配慮した喫煙対策を推進するため、喫煙所整備を促進するとともに、禁煙化している公園・広場などに近隣喫煙所への案内員を配置しました。また、客引き行為等防止重点地区において、警察との連携による指導取締りや民間警備員によるパトロールのほか、地域団体や区民、警察などと連携した客引き行為等防止パトロールを行いました。

地域振興に関する取り組み

喫煙者と非喫煙者の双方に配慮した喫煙対策を推進するとともに、禁煙化している公園・広場などに近隣喫煙所への案内員を配置しました。また、客引き行為等防止重点地区において、警察との連携による指導取締りや民間警備員によるパトロールのほか、地域団体や区民、警察などと連携した客引き行為等防止パトロールを行いました。

取り組みの成果の続き

財務諸表で見る区財政

区は、バランスの取れた行財政運営が行われているかどうかを評価するため、他の自治体に先駆けて財務諸表を作成していました。さらに、平成28年度決算からは、総務省から新しく示された「統一的な基準」で財務諸表を作成しています。この「統一的な基準」により個別の伝票単位での複式仕訳や、区の資産を一元的に管理するための固定資産台帳整備を行い、精緻なストック情報や、発生主義による正確な行政コストを把握することが可能となりました。詳しい財務諸表の内容や分析などは、区のHP(右の二次元コードからアクセス可)をご覧ください。



貸借対照表

貸借対照表は、区が保有する資産の状況と、この資産をどのような財源(負債・純資産)で賄ってきたかを総括的に対照表示しています。

貸借対照表は、資産の財源内訳として、負債は将来世代が負担する財源、純資産は過去および現世代が負担した財源であるという特徴があります。

令和3年度は、新たな借金をせず返済のみを行うとともに、既存の財源を活用してお茶の水小学校・幼稚園の整備を行ったことや社会資本等整備基金への新規積立をしたことなどにより、令和2年度と比べて負債は減り、資産および純資産はそれぞれ増えました。

【ポイント】 区は、平成12年度以降新たな借金をしていないため、将来世代への負担はきわめて少ない状況です。

(単位:億円)

科目	3年度	2年度	増減
資産	6,084	6,052	32
1 固定資産	5,609	5,575	35
①有形固定資産(道路、公園、学校、保育園など)	4,734	4,729	6
②無形固定資産(ソフトウェアなど)	59	60	△1
③投資その他の資産(投資及び出資金、基金など)	816	786	30
2 流動資産(現金、未収金、短期貸付金など)	475	477	△2
負債	99	102	△3
1 固定負債(地方債、長期未払金など)	62	64	△2
2 流動負債(預り金、未払金など)	37	38	△1
純資産	5,985	5,950	35
負債及び純資産合計	6,084	6,052	32

資金収支計算書

資金収支計算書は、1年間で発生した現金の出入りを「業務活動収支」「投資活動収支」「財務活動収支」の3つの性質に区分し、示しています。

業務活動収支のプラスは、税収等の経常的な収入で、人件費などの経常的な支出を賄えていることを示しています。投資活動収支のマイナスは、公共施設や基金などの資産形成などが行われたことを示しています。財務活動収支のマイナスは、過去の借金返済を進めることにより、将来世代への負担が軽減されていることを示しています。

(単位:億円)

科目	3年度	2年度	増減
前年度末資金残高	28	33	△5
本年度資金収支額	△6	△5	△1
1 業務活動収支	66	△27	93
収入:特別区税、交付金、使用料など	577	596	△19
支出:社会保障給付、人件費など	511	623	△112
2 投資活動収支	△72	23	△95
収入:基金繰入金、国県補助金など	52	164	△113
支出:基金積立金、公共施設整備など	124	142	△18
3 財務活動収支	△1	△1	0
収入:地方債発行収入など	0	0	0
支出:地方債償還支出など	1	1	△0
本年度末資金残高	22	28	△6

資金収支計算書から基礎的財政収支(★)を算出することができ、収支の状況を分析することができます。

(単位:億円)

★単年度の税収などで当年度の支出を賄えているかを示す指標

【ポイント】 基礎的財政収支は29億円の黒字となっており、持続可能な財政運営を行っていることが分かります。

業務活動収支	66
- 支払利息支出	△0
+ 投資活動収支	△72
- 基金積立金支出	△67
- 基金取崩収入	33
基礎的財政収支(プライマリーバランス)	29

行政コスト計算書

行政コスト計算書は、区が1年間にどのような行政サービスにどれだけコストをかけたのかを性質別に示すとともに、そのサービスに対する使用料及び手数料などの区民の負担を示しています。

令和2年度と比べて純経常行政コストが減った主な要因は、新型コロナウイルス感染症対策などに要した補助金などが減ったことによるものです。

行政コスト計算書からは「歳入歳出決算書」では分からなかった、現金の収支を伴わないコスト情報(減価償却費、退職手当引当金繰入額など)を知ることができます。これらを含めた経常費用に対し、経常収益は主に対価性のある使用料及び手数料のみのため、差引である純経常行政コストは481億円となっています。これに臨時損失および臨時利益を加味した純行政コストは481億円となっています。

(単位:億円)

科目	3年度	2年度	増減
経常費用(A)	551	653	△102
1 人件費(職員の給与、退職手当引当金繰入額など)	116	111	5
2 物件費等(物品購入費、光熱水費、修繕費、減価償却費など)	239	220	19
3 その他の業務費用(地方債の利子など)	5	3	2
4 移転費用(各種団体への補助金、社会保障給付など)	191	319	△127
経常収益(B)	70	87	△17
1 使用料及び手数料など	70	87	△17
純経常行政コスト(A-B)	481	565	△85
臨時損失(C)	1	1	△0
臨時利益(D)	0	31	△31
純行政コスト(A-B+C-D)	481	535	△54

純資産変動計算書

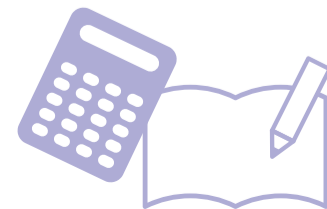
純資産変動計算書は、貸借対照表の純資産が1年間でどのように変動しているかをまとめたものです。純資産総額の変動とともに、それがどのような要因や財源で増減していたのかを示しています。

令和2年度と比べて財源は、特別区交付金や地方消費税交付金など税収等が増えた一方で、特別定額給付金給付事業費補助金など国県等補助金が減ったことによりほぼ横ばいとなっています。

【ポイント】 純資産変動計算書から、純行政コスト(481億円)を税金などの財源(516億円)で賄うことができたことが分かります。

(単位:億円)

科目	3年度	2年度	増減
前年度末純資産残高	5,950	5,969	△19
1 純行政コスト	△481	△535	54
2 財源	516	516	0
①税収等	415	366	49
②国県等補助金	101	150	△49
3 無償所管換等 固定資産の無償譲渡など	0	△0	0
本年度純資産変動額	35	△19	54
本年度末純資産残高	5,985	5,950	35



1 人件費と職員数の状況

▶人件費の状況(令和3年度普通会計に占める人件費の割合)

歳出額は「地方財政状況調査」に基づいたもので、人件費には、特別職(区長、議員など)に支給される給料、報酬および共済組合事業主負担金などを含みます。

住民基本台帳人口	歳出額[A]	実質収支	人件費[B]	人件費率[B]/[A]
67,049人 (67,216人)	634億5,592万4千円 (765億1,467万8千円)	14億7,294万5千円 (16億2,854万7千円)	112億7,391万3千円 (114億6,783万3千円)	17.8% (15.0%)

※住民基本台帳人口は令和4年1月1日現在の数値 ※いずれもかっこ内は前年の数値

▶職員給与費の状況(令和3年度普通会計決算)

職員数(A)=1,123(22)人
 給与費(B)=69億7,419万5,000円
 (内訳)給料=37億1,188万5,000円
 職員手当=15億9,520万5,000円
 期末・勤勉手当=16億6,710万5,000円
 1人当たり給与費(B/A)=621万円



※職員数および給与費は、特別職を除いた数値 ※職員手当には、退職手当は含まない
 ※職員数のかっこ内は再任用短時間勤務職員数で外書き ※給与費は再任用短時間勤務職員分を含んだ数値
 ※1人当たりの給与費の数値は、再任用短時間勤務職員を含まない職員数で除したもの

▶部門別職員数の状況(各年4月1日現在)

部門別職員数は、他の自治体と比較しやすいよう区の業務を全国一律の業務の部門や区分に沿って集計した常勤の職員数で、他の自治体に派遣され、千代田区では給与が支払われない職員が除かれます。

部門	区分	職員数(人)		増減(人)		
		令和3年	令和4年			
普通会計部門	一般行政部門	議会	区議会事務局	13	13	0
		総務	政策経営、防災、戸籍、住民票、区有施設管理、選挙管理、内部管理、オリンピック・パラリンピック など	255	257	2
		税務	住民税等の賦課・徴収 など	36	36	0
		民生	子育て支援、保育園、高齢者支援、障害者支援、生活支援施策 など	284	287	3
		衛生	保健所、ごみの収集、公害・環境保全・省エネ施策、歩きたばこ・客引き防止・放置自転車対策 など	210	225	15
		商工	消費生活支援、観光、商工 など	10	13	3
		土木	都市計画、道路管理、公園管理、建築指導、景観保全、区営・区民住宅管理運営 など	135	138	3
	特別行政部門	教育	幼稚園、学校、教育委員会事務局、生涯学習・スポーツ振興、文化財保護 など	180	186	6
普通会計 計*1		1,123(22)	1,155(22)	32(0)		
公営企業等会計部門	健康保険、介護保険事業運営	40	42	2		
合計*1		1,163(22)	1,197(22)	34(0)		

※1 かっこ内は再任用短時間勤務職員で外書き

2 職員の給与等の状況

▶職員の平均給与月額(令和3年度/単位:円)

区分(平均年齢)	給与月額(給料+諸手当)	期末・勤勉手当支給額(年間)	年間給与支給額(前年度)
一般行政職(40.7歳)	418,699 (292,231+126,468)	1,611,234	6,635,622(6,743,518)
部長(57.7歳)	699,771 (443,142+256,629)	2,751,296	11,148,548(12,104,952)
課長(53.3歳)	644,769 (414,291+230,478)	2,704,482	10,441,710(10,541,023)
係長(50.1歳)	502,217 (357,057+145,160)	1,983,020	8,009,624(8,156,898)
主任(40.2歳)	384,844 (272,247+112,597)	1,469,878	6,088,006(6,143,330)
係員(32.3歳)	331,660 (233,992+97,668)	1,214,621	5,194,541(5,176,284)

※諸手当は、毎月支給する手当(地域手当、住居手当、扶養手当など)の合計額の平均

給与の決定方法

地方公務員の給与を決定するにあたっては、①職員の職務と責任に応じたものでなければならない②生計費や国および他の地方公共団体の職員の給与、民間企業の従事者の給与などを考慮しなければならない③条例で定めなければならない、という3つの原則があります。特別区人事委員会は、民間企業の給与などを調査し、特別区職員の給与について勧告を行います。この勧告を踏まえ、区議会の審議を経て、条例で職員の給与が決定されています。

3 特別職の給料・報酬等の状況(令和4年4月1日現在)

区分	給料・報酬の月額	期末手当	年間支給総額
給料	区長	128万6,000円	2,251万7,860円
	副区長	102万7,000円	1,798万2,769円
	教育長	90万9,000円	1,591万6,589円
報酬	議長	92万5,000円	1,619万6,749円
	副議長	80万9,000円	1,416万5,589円
	議員	61万8,000円	1,082万1,180円

※期末手当は規定により、給料月額と給料月額の45%の合計額に支給月数をかけた額 ※年間支給総額は前年度の職としての総額

▶期末・勤勉手当の状況(令和3年度)

いずれも民間における賞与などの特別給にあたるもので、期末手当は職員の在職期間に応じて支給される手当、勤勉手当は職員の勤務成績(民間の成績査定)に応じて支給される手当です。

	千代田区	国
1人当たり平均支給額	1,610,104円	—
期末手当の支給割合	2.40月分(1.35月分)	2.40月分(1.35月分)
勤勉手当の支給割合	2.05月分(1.00月分)	1.90月分(0.90月分)

※かっこ内は再任用職員

▶退職手当の状況(令和4年4月1日現在)

区分	千代田区の支給率	国の支給率
勤続20年	24.55月分(18.00月分)	24.586875月分(19.6695月分)
勤続25年	32.95月分(28.00月分)	33.27075月分(28.0395月分)
勤続35年	47.70月分(39.75月分)	47.709月分(39.7575月分)
最高限度	47.70月分(39.75月分)	47.709月分(47.709月分)
平均支給額	2,145万4千円(141万9千円)	—
その他の加算措置	定年前早期退職特例措置(50歳～、2～20%加算)	定年前早期退職特例措置(2～45%加算)

※かっこ内は自己都合による退職の場合 ※平均支給額は令和3年度退職の職員(全職種/特別職を除く)の平均額

4 区民1人当たりの職員給与費・議員報酬費

区分	職員給与費または報酬費計[A]*1	住民基本台帳人口[I]*2	区民1人当たり[A]/[I]
千代田区	職員給与	67,049人	10万4,016円
	議員報酬		4,246円
参考 A区	職員給与	170,583人	5万5,384円
	議員報酬		1,965円
参考 B区	職員給与	259,036人	4万8,529円
	議員報酬		1,489円
参考 C区	職員給与	345,231人	4万7,315円
	議員報酬		1,157円

※1 令和3年度(参考の区は令和2年度)の普通会計決算数値

※2 令和4年1月1日(参考の区は令和3年1月1日)現在のもの

区職員の 給料・手当などの 状況(概要)

人事行政運営の公平性と透明性を確保するため、職員の採用、職員数、給与、勤務時間数などを公表します。これは、「千代田区人事行政の運営等の状況の公表に関する条例」に基づくものです。公表内容の全文は、区のHP(下の二次元コードからアクセス可)をご覧ください。

問合せ 人事課給与・厚生係
☎03-5211-4152

精神科医が教える ひきこもり対応の初歩

～何から始める？家族にできるはじめての一步～

■講演会

日時 1月21日(土)10時～12時 定員 50名(申込順)
内容 ひきこもりの方に対する家族の対応の初歩を学ぶ
講師 斎藤環氏(精神科医/写真)



■茶話会

日時 1月21日(土)13時～15時 定員 20名(申込順)
内容 参加者が自身の悩みや経験を語り、家族同士で情報を共有する

■臨床心理士による個別相談会

日時 1月21日(土)13時～16時(1組50分程度) 定員 6名(申込順)

いずれも

場所 かがやきプラザ1階(九段南1-6-10)
対象 ひきこもりの状態にある方、その家族など(千代田、文京、台東区内在住の方優先/講演会はどなたでも可)
申し込み方法 1月13日(金)までに電話、Eメール(12面記入例参照/参加希望の会も記入)で問合せ先へ
問合せ 福祉総務課事業調整担当 ☎03-5211-3593
✉fukushisoumu@city.chiyoda.lg.jp



(仮称)まなびの森保育園神保町の入園

(仮称)まなびの森保育園神保町は、5月1日(月)に入園開始となります。詳しくは、区のHPをご覧ください。

問合せ 子育て推進課子育て推進係 ☎03-5211-3653



23区合同説明会では、各区・組合ブースやコラボブースでの説明会、専門職の個別相談会などを行います。技術職採用フォーラムでは、技術職の仕事紹介や個別質問会、講演会、現場ギャラリーなどがあります。

※申込多数の場合
合抽選
会場 立教大学池袋キャンパス(豊島区西池袋3-34-1)
対象 特別区職員採用試験受験の受験を希望している方
申込方法 12月12日(月)までに特別区人事委員会のHPから申し込み

※申込多数の場合
合抽選
問合せ 特別区人事委員会事務局任用課採用係
☎03-5210-9787
人事課人事係
☎03-5211-4149



23区合同説明会と技術職採用フォーラムを開催します

食品衛生カレンダーを配布しています！

食品衛生知識の向上と食中毒防止のため、2種類のカレンダー(2023年版)を配布しています。区立の保育園、こども園、幼稚園に通う皆さんには、各園を通じて配布しています。

活用ください。
配布場所 区政情報コーナー(区役所2階)、出張所、千代田保健所1階
■小規模飲食店事業者向け(衛生点検カレンダー)
飲食店などの事業者は、一般衛生管理に加え、メニューに応じた管理方法を定めた衛生管理計画の作成と記録が必要です。

衛生管理計画の作成から記録までを手助けするカレンダーをお店の衛生管理に活用ください。
配布場所 生活衛生課窓口(千代田会館8階)
※無くなり次第終了
問合せ 生活衛生課食品衛生係
☎03-5211-8168
8169

意見募集

区政に対する貴重なご意見をお待ちしています！

①千代田区第4次基本構想(素案)・今後の行財政運営の考え方

基本構想は、区の将来像を示し、行政計画の最上位に位置付けられる理念です。第3次基本構想の策定から約20年経ち、新型コロナウイルス感染症などにより、区を取り巻く状況は大きな転換期を迎えています。そこで、「千代田区第4次基本構想(素案)」・「今後の行財政運営の考え方」を新たにとりまとめましたので、ご意見をお寄せください。

提出期限 1月6日(金)(消印有効)
問合せ 企画課企画係 ☎03-5211-4140 FAX03-3264-1466 ✉kikaku@city.chiyoda.lg.jp
〒102-8688九段南1-2-1 6階
その他 住民説明会やオープンハウスを開催します。事前の申し込みが必要ですので、申込方法や日程、場所など詳しくは、二次元コードからご覧ください。

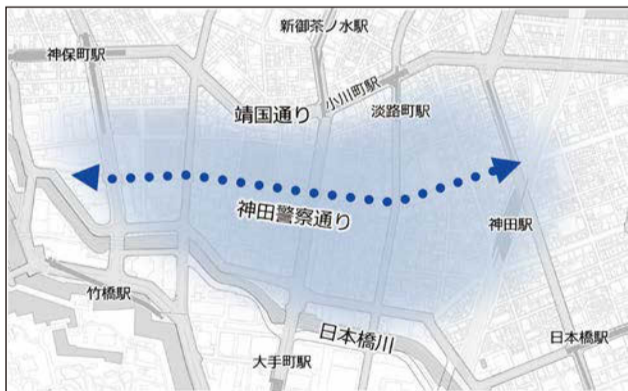


▲住民説明会・オープンハウス

③神田警察通り周辺まちづくり方針(案)

神田警察通り沿道は、学士会館や共立講堂などの歴史的建築物や教育施設、商業・業務施設が建ち並び、特色あるまちなみを形成しています。一方で、企業や大学などの移転によりまちの活力の低下が懸念されるため、「神田警察通り沿道まちづくり整備構想」や「神田警察通り沿道賑わいガイドライン」を策定し、沿道の賑わい創出に向けたまちづくりに取り組んでいます。今回、神田警察通り周辺のより広い範囲を対象としたまちづくりの方針を策定するにあたり、ご意見をお聞かせください。最新の情報は区のHPをご確認ください。

【方針の対象範囲】



提出期限 12月19日(月)17時(消印有効)
■説明会の開催
この方針をより知っていただくため、説明会を開催します。説明会の後、区のHPにも説明動画を掲載します。
とき 12月9日(金)15時(開場14時30分)、18時(開場17時30分)
※2回とも同じ内容、両方へのご参加はご遠慮ください
場所 ちよだプラットフォームスクウェア5階505・506会議室(神田錦町3-21)
定員 60名(当日先着順)※①事前申し込み不要②定員に達した段階で入室をお断りする場合があります③新型コロナウイルス感染症の感染状況により定員を絞る場合があります
問合せ 地域まちづくり課まちづくり推進係 ☎03-5211-3619 FAX03-3264-4792
✉chiiki-machi@city.chiyoda.lg.jp
〒102-8688九段南1-2-1 5階

いずれも

閲覧場所 区のHP、情報コーナー(区役所2階)、出張所または問合せ先※②は生涯学習・スポーツ課(区役所6階)、外濠公園総合グラウンド受付、九段生涯学習館④は千代田保健所でも閲覧可
提出方法 氏名(名称)・住所(所在地)・所属(区内在勤・在学者は勤務地・学校の名称、法人その他の団体は代表者の氏名、区内に事務所を有する方は事務所の名称)・意見を記入のうえ、HP、郵送、ファクス、Eメールまたは直接問合せ先へ
※電話・口頭での意見は不可 ※意見の提出様式は自由。意見や個人情報は、当該案件の検討以外の目的には使用しません ※個別の回答はしません



年末年始の休館日などの情報

※新型コロナウイルスの感染状況により変更する場合があります

区政インフォメーション

施設名	とき	12月							1月				
		24	25	26	27	28	29	30	31	1	2	3	4
		土	日	月	火	水	木	金	土	日(祝)	月	火	水
区役所・消費生活センター・出張所		休	休					休	休	休	休	休	
総合窓口課(区役所2階)		休	休					休	休	休	休	休	
男女共同参画センターMIW			休					休	休	休	休	休	
区民館・集会室								休	休	休	休	休	
ちよだプラットフォームスクウェア・会議室						①	休	休	休	休	休	休	
千代田万世会館									休	休			
九段生涯学習館								休	休	休	休	休	
スポーツセンター								休	休	休	休	休	
外濠公園総合グラウンド		②	②	②	②	②	休	休	休	休	休	休	②
花小金井運動施設								休	休	休	休	休	
夢の島東少年野球場								休	休	休	休	休	
江戸川河川敷少年サッカー場		休	休	休	休	休	休	休	休	休	休	休	
内幸町ホール								休	休	休	休	休	
アーツ千代田 3331						③	休	休	休	休	休	休	③
コミュニティスクール(昌平童夢館)		④	④	④	④	④	休	休	休	休	休	休	④
コミュニティスクール(神田さくら館)								休	休	休	休	休	④
コミュニティスクール(麹町小学校)								休	休	休	休	休	
コミュニティスクール(富士見みらい館)		④	④	④	④	④	休	休	休	休	休	休	④
区営千鳥ヶ淵ボート場		休	休	休	休	休	休	休	休	休	休	休	
富士見わんぱくひろば(富士見みらい館内)			休				⑤	⑤	休	休	休	休	
ちよだパークサイドプラザ⑦							⑥	⑥	休	休	休	休	
いずみこどもプラザ(ちよだパークサイドプラザ内)			休				⑤	⑤	休	休	休	休	
西神田児童センター			休				⑤	⑤	休	休	休	休	

- ①開館時間は9時～16時
- ②野球場は3月31日まで休場(グラウンドの人工芝化工事のため)
- ③12月28日(水)は19時に閉館、1月4日(水)は13時から開館
- ④プールは休止
- ⑤開館時間は9時～17時。「学童クラブ」「中高生タイム」「一時預かり保育」は休止
- ⑥開館時間は9時～17時。会議室などの予約受付業務は休止
- ⑦プールは1月5日(木)まで休止
- ⑧一番町児童館のみ日曜開放(体育室、乳児室、音楽室他)。開館時間は9時～17時/対象:乳幼児親子・小学生親子(一番町児童館以外は休館)

施設名	とき	12月							1月				
		24	25	26	27	28	29	30	31	1	2	3	4
		土	日	月	火	水	木	金	土	日(祝)	月	火	水
児童館(神田・四番町・一番町)			⑧					⑤	⑤	休	休	休	休
子育てひろば「あい・ぼーと」麹町			⑨					⑨	⑨	休	休	休	休
児童・家庭支援センター(神田さくら館内)			休					休	休	休	休	休	休
子ども発達センターさくらキッズ			休					休	休	休	休	休	休
地域福祉交通「風ぐるま」										休	休	休	休
障害者福祉センターえみふる			⑩	⑩				休	休	休	休	休	休
ジョブ・サポート・プラザちよだ			休	休				休	休	休	休	休	休
障害者よろず相談MOFCA(モフカ)			休					休	休	休	休	休	休
相談センター(かがやきプラザ内)													
高齢者活動センター(かがやきプラザ内)⑪										休	休	休	休
いきいきプラザ一番町										⑫	⑫	⑫	⑫
岩本町ほほえみプラザ				⑬				⑭	⑭	⑭	休	休	休
高齢者あんしんセンター麹町			休							⑩	休	休	休
高齢者あんしんセンター神田			休							休	休	休	
千代田保健所			休	休				休	休	休	休	休	休
休日応急診療所(千代田保健所内)			休		休	休	休						休
リサイクルセンター鎌倉橋				休	休	休	休	休	休	休	休	休	休
千代田清掃事務所・飯田橋車庫				⑮	休			⑮	⑮	休	休	休	休
千代田図書館				⑯	休			⑰	⑰	⑰	休	休	休
日比谷図書文化館(常設展示室を含む)				⑯	⑰			⑱	休	休	休	休	休
日比谷図書文化館文化財事務室				休	休			休	休	休	休	休	休
四番町図書館				⑲	⑩			⑩	⑩	休	休	休	休
昌平まちかど図書館/神田まちかど図書館								⑩	⑩	休	休	休	休

- ⑨一時保育室「こみち」のみ予約がある場合は開室
- ⑩開館時間は9時～17時
- ⑪1月29日(日)は休館
- ⑫9時～17時(貸出施設はカスケードホール・会議室・プール)
- ⑬1階多目的ホールA・B・今川記念室の申込受付は休止
- ⑭受付は17時30分まで
- ⑮資源とごみの収集のみ
- ⑯開館時間は10時～19時
- ⑰開館時間は10時～17時
- ⑱常設展示室の開室時間は10時～18時
- ⑲開館時間は9時～19時



新型コロナウイルスワクチン接種

■12歳以上の1～2回目接種用ワクチンの取り扱いを年内で終了します

現在、12歳以上の1～2回目接種として、集団接種会場の総合健診推進センターで従来型ファイザーを、個別接種会場の九段坂病院で武田社ワクチン(ノババックス)を取り扱っていますが、国からの供給が年内で終了するため、12月末をもってこれらのワクチンの取り扱いを終了します。12歳以上の1～2回目接種は終了となりますので、これから接種される方はお早めにご予約ください。

■ワクチン未接種の方は年内の接種をご検討ください

新型コロナウイルスワクチンの特例臨時接種の期間は、現時点では令和5年3月末までと設定されています。未接種の方は、期間内の接種をご検討ください。
また、乳幼児(生後6か月～4歳)は3回目接種を3月末までに完了するために必要な期間を踏まえ、1回目接種を令和5年1月13日(金)までに接種いただきますよう、お願いします。

■オミクロン株対応モデルナがBA.1対応型からBA.4-5対応型に変わりました

区の集団接種会場(三楽病院)で使用しているオミクロン株対応モデルナを、これまで使用していたBA.1から、12月1日以降BA.4-5対応のものへと切り替えました。なお、オミクロン株対応ファイザーは既にBA.4-5対応型となっています。

■千代田区に新たに転入・住民登録をした方へ

千代田区に新たに転入した方は接種券の発行の申請をお願いします。以前にお住まいの自治体で発行された接種券はご使用できません。他の自治体で発行された接種券を用いて接種を受けた場合、接種履歴は引き継がれないため、追加の接種券送付には別途申請が必要です。詳しくは千代田区新型コロナウイルスワクチン接種コールセンターへお問い合わせください。

■集団接種会場の予約

次の病院を集団接種会場として運営します。予約は千代田区新型コロナウイルスワクチン接種コールセンターまたは区のHPの予約サイトから行えます。集団接種会場での1・2回目接種は従来型ファイザーでの接種となります。



▲区のHP

会場	使用ワクチン	年内最終日
三楽病院 (神田駿河台2-5)	オミクロン株対応モデルナ	12月22日(木)
	オミクロン株対応ファイザー	12月26日(月)
	小児用ファイザー	12月27日(火)
	乳幼児用ファイザー	
東京通信病院 (富士見2-14-23)	小児用ファイザー	12月23日(金)
	オミクロン株対応ファイザー	12月26日(月)
	乳幼児用ファイザー	12月28日(水)
総合健診推進センター (神田三崎町1-3-12)	従来型ファイザー	12月23日(金)
	オミクロン株対応ファイザー	12月26日(月)

※予約には接種券番号が必要です。予約の際はお手元に接種券を用意してください

■個別接種会場

(各医療機関へ直接予約)

接種予約は各医療機関へ直接ご連絡ください。原則オミクロン株対応ファイザーでの接種を行っています。加えて、小児・乳幼児用ファイザーを取り扱っている医療機関もありますので、接種を受けられる各医療機関の詳細については二次元コードからご確認ください。



▲個別接種医療機関一覧

■ワクチン接種時の託児サービス

集団接種会場である東京通信病院ではワクチン接種時に利用できる託児スペースを設置しています。利用には事前予約が必要です。ワクチン接種の予約とは別に予約いただく必要があります。詳しくは二次元コードからご確認ください。



■接種証明書をコンビニで取得できます

新型コロナウイルスワクチン接種証明書を一部のコンビニで取得できるようになりました。詳しくは二次元コードからご確認ください。



副反応の相談 ☎03-6258-5802 (24時間対応)

問合せ | 千代田区新型コロナウイルスワクチン接種コールセンター ☎03-5211-4114 (平日9時～17時)

のびのび 子育て

おはなしトレイン BOOK TRAIN展示

時 12月14日(水)～1月8日(日)
※12月25日(日)、1月1日(日)～3日(火)は休館
場 千代田図書館9階第2展示ウォール、10階児童書コーナー
対 乳幼児の保護者・小学生・中学生
内 年齢(学齢)ごとに選んだおすめの本を展示
問 千代田図書館 ☎03-5211-4290



昨年度の様子

子育てサポートが受けられる 利用会員登録説明会

時 12月16日(金)10時30分～11時30分
場 子育てひろば「あい・ぽーと」麹町2階「にじ」(三番町7)
対 区内在住の生後7日～小学6年の子どもの保護者 定 20名(申込順)
内 自宅へ子育て・家族支援者を派遣し、宿泊を伴う保育や病後児の保育なども行う、千代田子育てサポート事業の説明(説明会后、希望者は登録可)
申 12月15日(木)までに電話で問合せ先へ
問 NPO法人あい・ぽーとステーション ☎03-3556-8473
他 託児サービスあり(10名まで(申込順)、要予約)

親と子の絆プログラム

■ノーバディーズ・パーフェクト
時 1月11日～2月15日の毎週水曜(全6回)10時～12時
場 一番町児童館(一番町10)
対 区内在住の令和元年1月12日～令和4年10月11日生まれの子どもがいる保護者
定 20名(申込順/初めての方、全回参加の方を優先/参加者が6名未満は中止)
内 お子さんと離れて、ママ同士で子育ての悩みや困りごとを話すことで、自分らしい子育てをみつける
申 1月7日(土)までに電話または直接問合せ先へ
問 一番町児童館 ☎03-3230-0866
他 託児サービスあり(申込順、要予約)

■ベビママの会
お母さんは赤ちゃんの安全基地
出産後、家にいることの多かったママ達集まれ!
時 1月17日(火)・24日(火)(全2回)10時～12時
場 四番町児童館(四番町5-8仮施設)
対 区内在住の令和4年6月18日～12月17日生まれの子どもとその母親(講座開催1週間前に定員の余裕があれば1歳未満も参加可)
定 20名(申込順/初めての方と2回参加可能な方を優先/参加者が5名未満は中止)
内 Baby(赤ちゃん)とMama(お母さん)が参加できる初めての交流会。おしゃべりしながら子育てについて楽し

く学ぶ
申 1月13日(金)までに電話または直接問合せ先へ
問 四番町児童館 ☎03-3234-3084

就学援助 入学準備金を3月に支給します

経済的な理由で学校に通うことが困難な児童・生徒の保護者に、給食費や学用品費などを援助しています。このうち、小・中学校の新1年生の保護者に対して入学に必要な「新入学学用品費」を「入学準備金」として入学前に支給します。

■小学校入学準備金
対 1月1日現在区内在住で、同年4月に小学校に入学する幼児の保護者(所得制限あり) ※対象者へ学務課から12月中旬までに申請の案内を送付
申 1月13日(金)(必着)までに申請書(申請の案内に送付)を郵送で問合せ先へ
■中学校入学準備金
対 1月1日現在区内在住で、同年4月に中学校に入学する児童の保護者(所得制限あり)
申 令和4年度の就学援助を認定済の方は申請不要 ※新たに認定を希望する方は要連絡
問 学務課学務係 ☎03-5211-4284

スポーツ大好きキッズ集まれ!

■キッズダンス幼児・小学生クラス
時 1月24日～3月14日の毎週火曜(全8回) ①幼児クラス=15時～16時 ②小学生クラス=16時15分～17時15分
対 ①4歳以上の未就学児 ②小学生
定 各15名(抽選/区内在住者を優先)
費 区内在住・在学者4,000円、その他の方5,200円

■ちよだキッズスポーツ塾
時 1月25日～3月15日の毎週水曜(全8回)16時～17時 対 小学生
定 30名(抽選/区民在住者を優先)
費 4,000円

■親子水泳教室
時 1月28日～3月18日の毎週土曜(全8回)9時10分～10時
対 3歳以上の就学前の幼児(おむつが取れていること)とその保護者
定 20組(抽選/区内在住者を優先)
費 6,400円

■小学生水泳教室
時 1月28日～3月18日の毎週土曜(全8回)10時20分～11時20分 対 小学生
内 泳力レベル別の教室。A=25mクロールで泳げる、B=10mぐらい泳げる、C=浮くことができる
定 30名(抽選/区内在住者を優先)
費 6,400円

いずれも

場 スポーツセンター(内神田2-1-8)
申 1月10日(火)(必着)までに往復ハガキ(1人1枚/12面記入例参照/キッズダンスはクラス、小学生水泳教室は泳力レベルも記入)で問合せ先へ
問 スポーツセンター ☎03-3256-8444 〒101-0047内神田2-1-8

四番町図書館 おはなし会

時 毎週土曜11時～(当日直接会場へ)
※12月31日(土)は休館
場 四番町図書館(三番町14-7)
対 乳幼児～
内 お子さんが本に親しむよう20～30分程度の読み聞かせ
問 四番町図書館 ☎03-3239-6357

地域主導のウォーカブルな 活動を紹介します

1 縁結びの街 東京大神宮通り - 交流の輪が重なる街 -

東京大神宮通りと飯田橋西口通り(早稲田通り)の一体感と賑わいを創り出します。

■導きの灯

東京大神宮を中心としたまちの歴史と景観をより楽しむよう、東京大神宮通りと飯田橋西口通りの街路灯へ「導きの灯」(フラッグと提灯によるサイン)を掲げます。

とき ～1月下旬

場所 大神宮通り・22か所(提灯・フラッグ)、飯田橋西口通り(早稲田通り)・20か所(フラッグ)



■縁結びベンチ

まち歩きの一休みの場所や、人とひとがつながる場づくりのため、期間限定で縁結びベンチを設置します。

とき 12月7日(水)～9日(金)9時～17時

場所 区道275号(東京大神宮横/富士見2・飯田橋4)、富士見二丁目広場前(富士見2-3-6)



※画像はイメージです

問合せ 東京大神宮通り飯田橋西口通り商業連合会・増田 ☎03-3264-0061

その他 同時企画で歳末謝恩セール(11月20日号に掲載)などもあり。詳しくは問合せ先のHPをご覧ください



2 神田駅の東西を繋ぐ上白壁橋通りと 神田駅東口大通りのウォーカブルプロジェクト

神田駅の東西をつなぐ上白壁橋通りや神田駅東口大通り沿道の空き家などを活用し、安全で快適な地域のにぎわい空間を創り出します。

とき 12月16日(金)10時～16時、17時～20時

■上白壁橋通り(鍛冶町2～内神田3)

東西通行をつなぐ歩行者専用道路に、ベンチやワークスペース、植栽などを設置することで、居心地の良い滞留空間を創り出します。

みんなで神田を
盛り上げて
いきましょう!

■神田駅東口大通りの一部(鍛冶町2)

「そなえラボ」と題して、地域の情報発信スペースやカフェコーナー、防災発信スペースを設置することで、地域の防災交流拠点を創り出します。

場所 安井ビル(鍛冶町2-8-14)、WAW神田(鍛冶町2-7-15)

問合せ 鍛冶町二丁目まちづくりを考える会・右田 ☎080-3550-9317



神田上白壁橋通り飲食商店会 麓会長(左)、鍛冶町二丁目まちづくりを考える会 平野会長(右)

※10月20日号でご紹介した提案内容から一部内容が変更されているものがあります

新型コロナウイルス感染症の相談窓口

症状のある方

■かかりつけ医等
かかりつけ医等、地域の身近な医療機関にお電話ください。

■受診相談窓口
かかりつけ医がないなど、受診する医療機関に迷う方

■東京都発熱相談センター
☎03-5320-4592、☎03-6258-5780
(いずれも24時間365日)

予防・検査・医療に関すること

■一般相談窓口(コールセンター)
■千代田区電話相談窓口(コールセンター)
☎03-5211-4111 (平日9時～17時)
■東京都新型コロナコールセンター
☎0570-550571 (多言語・ナビダイヤル)
FAX03-5388-1396 (聴覚障害がある方など)
(毎日9時～22時)
■厚生労働省電話相談窓口(コールセンター)
☎0120-565653 (毎日9時～21時)
■外国人旅行者向け(観光庁)
☎050-3816-2787 (24時間365日)

ワクチンについて

■千代田区新型コロナウイルスワクチン接種コールセンター
☎03-5211-4114 (平日9時～17時)

■厚生労働省新型コロナウイルスワクチンコールセンター
☎0120-761-770 (毎日9時～21時)



介護職員初任者研修

在宅・施設で働くための基本的な知識・技術を習得し、介護業務を実践できることを目的として行われる旧ホームヘルパー2級相当の研修です。また、区内福祉事業所で介護職として就職できた場合、受講費を全額助成します。
※条件あり
時1月17日(火)～2月17日(金)
※スケジュールはHPをご確認ください

場かがやきプラザ4階研修室(九段南1-6-10)
対区内福祉事業所で働く意思のある方または現在、区内事業所などに未就労の方
定12名(申込順) 費4万9,800円
申1月5日(木)までに電話、ファクス、Eメール(12面記入例参照)または直接問合せ先へ
問かがやきプラザ研修センター
☎03-6265-6560 FAX03-3265-1162
✉jinzai@chiyoda-cosw.jp

暮らしのほけん室 九段坂

時12月24日(土)10時～12時(当日直接会場へ/出入り自由)
場かがやきプラザ1階九段坂病院医療連携室(九段南1-6-10) 定15名程度
内看護師、保健師、助産師、薬剤師への相談会。処方された薬や介護、子育てのことなど自由に相談。専門職に

よるミニ講座も開催
12月のミニ講座テーマ クリスマスイベント ハンドベル体験
問九段坂病院地域医療連携部・落合
☎03-3262-9316

お正月のお話会参加者募集

時1月7日(土)10時30分～11時45分
場障害者福祉センターえみふる(神田駿河台2-5) 定20名(申込順)
内シニアボランティアによる絵本の読み聞かせ
申参加条件などをHPで確認のうえ、1月6日(金)17時までにHP、電話、ファクス(12面記入例参照)または直接問合せ先へ
問障害者福祉センターえみふる
☎03-3291-0600 FAX03-3291-0608
他小学生以下の方や介助が必要な方は付き添いの方と参加



CESエコフェア2022

時12月17日(土)10時～15時(出入り自由)
場区民ホール(区役所1階)
内共立女子大学「アップサイクルファッションショーやワークショップ」、大妻女子大学「ハーブ石鹸の手作り体験」、「間伐材を活用したクラフトワーク」、法政大学「環境問題カードゲーム」、専修大学「屋久島高校よりライブ配信」、カトー折り研究所「ペットボトルでの人命救助体験」、ひつじの会「手編み小物など」、フードドライブ、子ども服交換会、高山市・孺恋村・五城目町の植林のパネル展示ほか、区内の団体の活動を知る。
スタンプラリー 景品あり(数量限定)
問千代田エコシステム推進協議会事務局☎03-5211-5085

あなたの地域の民生委員児童委員です

民生委員児童委員は、厚生労働大臣の委嘱を受け、12月1日から3年間の任期で活動をしています。高齢者や障害のある人、子育て中の人などの福祉に関する相談に乗り、必要に応じて区や関係機関へつなぎます。また、主任児童委員は、子どもに関する相談を専門的に担当しています。職務上知りえた秘密は固く守ります。安心してお住まいの区域を担当する委員にご相談ください。

問福祉総務課厚生係☎03-5211-4211

■麹町地区

Table with 3 columns: Name, Phone Number, Area. Lists members for the Koji-cho region including 荻原 弘樹, 篠田 晴久, etc.

■神田地区

Table with 3 columns: Name, Phone Number, Area. Lists members for the Kojima-cho region including 松井 和代, 角谷 幸子, etc.

広告

公開講演 「分散エネルギー資源としてのEV充電研究」 講師 東京大学 生産技術研究所 特任准教授 馬場 博幸氏
開催日時: 2022年12月13日(火) 開演16:00～17:00 受付開始15:40
場 所: 一般社団法人電気倶楽部 (下記住所にて)
募集人数: 定員10名(先着順・事前にお申込みください)
申込方法: 「12/13 講演会 参加希望」と明記し、往復はがきに「住所/氏名/年齢/職業/電話番号」をご記入の上、お送りください。折り返しご連絡を差し上げます。

社会保険労務士の無料個別相談です
■千代田区にお住まいの方・勤務されている方(事業主の方も)対象
年金、健康保険、労災、失業給付、育児・介護休業、残業、退職有給休暇、ハラスメント、テレワーク、休業 など
毎月第2火曜日 午後1時～3時 (12/13・1/10・2/14・3/14)
場所: 区役所2階 区民相談室 予約不要(直接お越しください)
東京都社会保険労務士会千代田支部・小谷 ☎ 5288-8056

今年も調理師業務従事者 届け出の該当年です

調理師法により、都内で調理業務に従事している調理師免許取得者は、12月31日現在の就業場所などの届け出が必要です。

届け出方法 届け出用紙は、都内の保健所で受け取るか、(都)福祉保健局HPからダウンロードも可。必要事項を記入のうえ、指定された届け出先に郵送

届け出期限 1月15日

(日)まで(消印有効)

☎(都)福祉保健局健康安全課☎03-5320-4358



今年も医療従事者 届け出の該当年です

医師法などの規定により医療従事者は隔年の12月31日現在の状況の届け出が必要です。

☎医師・歯科医師・薬剤師(すべての方) = 住所地または就業地を管轄する保健所、保健師・助産師・看護師・准看護師・歯科衛生士・歯科技工士(業務に従事している方のみ) = 就業地を管轄する保健所

届け出期限 1月16日(月)まで

届け出様式の入手方法 千代田保健所(九段北1-2-14)、厚生労働省のHPまたは問合せ先のHPからダウンロードも可

☎千代田保健所地域保健課☎03-5211-8164、

(都)福祉保健局医療人材課☎03-5320-4434

(薬剤師以外)、

(都)福祉保健局薬務課

☎03-5320-4503(薬剤師)

☎詳しくは厚生労働省、

(都)福祉保健局のHPをご確認のうえ、

提出してください



▲厚生労働省



▲(都)福祉保健局

70歳以上の方へ 運転免許証を自主返納しませんか

交通事故防止の観点から、高齢者の運転免許証自主返納をサポートしています。すべての運転免許証を自主返納して申請すると、公共交通機関利用時に使える5,000円分チャージ済みの交通系ICカードを交付します。運転に不安を感じたり、家族から心配されたりしたら、運転免許証の返納を検討してみませんか。

対象者 次のすべてを満たす方

- ・区に住居がある
- ・自主返納時の年齢が満70歳以上
- ・すべての運転免許証を返納して1年以内※詳しくは区のHPまたは電話でお問い合わせください

☎環境まちづくり総務課

交通対策・監察係☎03-5211-4345

国税庁をかたった不審なショート メッセージやメールにご注意ください

国税庁や国税局、税務署では、ショートメッセージやメールで国税の納付を求めたり、差し押さえの執行を予告したりするような案内は送信していません。不審なメールや国税庁のHPになりましたサイトにアクセスすると、支払いなどの被害を受けるおそれがありますのでご注意ください。被害の相談については、最寄りの警察署または都道府県警察本部のサイバー犯罪相談窓口にお問い合わせください。詳しくは、国税庁のHPをご確認ください。

☎麹町税務署☎03-3221-6011

マイナンバーカードを 持っていない方へ

11月中旬から交付申請書を順次郵送します。交付を希望する方は届いた交付申請書をご活用ください。送付対象外の②～④でマイナンバーカードの交付を希望する方は、出張所または総合窓口課(区役所2階)にお越しください。マイナポイント第2弾の利用を希望する方は、12月末までに必ず交付申請してください。

送付対象外の方 ①マイナンバーカードの申請を行った方②令和4年中に生まれた子ども、海外から転入し、マイナンバーカード通知カード(または通知書)を受け取った方③在留期限がある外国人の方④郵便物の送付先を変更している方

☎マイナンバーカード総合フリーダイヤル☎0120-95-0178(12月29日(木)～1月3日(火)を除く/平日9時30分～20時、土曜・日曜・祝日9時30分～17時30分)、総合窓口課住民記録係☎03-5211-4200

「家具転対策」していますか?

家具転対策とは「家具類の転倒・落下・移動防止対策」の略称です。近年の地震被害調査では、ケガの3割～5割が屋内の家具類の転倒や落下などによるもので、火災や避難障害などの危険もあります。

家具転で最も効果的なのは、家具類をL型金具などで壁に直接ねじで固定する方法です。また、ポール式、ストップパー式の金具を併用し固定するとL字金具と同程度の強度となります。詳しくは、東京消防庁のHPを確認してください。

☎丸の内消防署☎03-3215-0119、
麹町消防署☎03-3264-0119、
神田消防署☎03-3257-0119



申し込みの記入例

■注意事項

- ・往復ハガキの場合は、返信側にも住所、氏名を記入
- ・Eメールの場合は、件名に催しなどの名称を記入申し込み先からメールを受信できるように設定を
- ・消せるペンは使用不可

■託児サービスを希望する方へ(本文中に記載がある場合のみ)

- ・子どもの氏名(ふりがな)、生年月日も記入

■在勤・在学の方へ

- ・勤務先(学校名)とその所在地、電話番号も記入

■応募時の個人情報について

厳重に管理し、当該催しなどの開催のためだけに利用します(区以外が主催のものは、このように取り扱うように主催者へ要請しています)。

消費者だより

転売チケットの 購入トラブルに注意!



新型コロナウイルスの影響により、コンサートやイベント、スポーツ観戦などは中止や延期が相次ぎましたが、最近は感染対策を講じたうえで開催も多くなっています。自分の好きなアーティストやグループを応援する「推し活」という言葉も聞かれるようになりました。これに伴い、インターネット上で転売される興行チケットに関する相談も増加しています。

■事例1 検索サイトで男性歌手のコンサートを調べ、一番上に表示されたサイトにアクセスしてチケットを1枚、2万円で購入した。購入後によく見ると、海外の転売仲介サイトだったことがわかった。

■事例2 SNSで、人気のライブチケットを譲るという書き込みを見て連絡を取り、3万円で譲ってもらうことにした。指定の銀行口座にお金を振り込んだが、チケットは送られて来ず、連絡も取れなくなりました。

■消費者へのアドバイス

- ・検索結果の上部に表示された転売仲介サイトの広告を、公式チケット販売サイトだと思い込んでしまう場合がありますが、これは「リスティング広告(検索ワードに連動して表示される広告)」です。興行主が、「転売されたチケットでの入場は不可」「入場時には本人確認が必要」と定めていた場合、転売仲介サイトを利用すると、入場できない可能性のあるチケットを購入してしまうことになります。

- ・SNSで知り合った相手との個人間取り引きはリスクが伴います。SNSの運営事業者の利用規約には、トラブルは当事者間で解決するようにとの記載があり、解決が困難なことがあります。

困ったことがあれば、消費生活センターに相談してください。

☎消費生活センター☎03-5211-4314

まちづくりにあなたの声を聞かせてください

区域区分、用途地域の変更に 関する都市計画法案

道路整備による地形地物の変更などに伴い、現況との不整合などがあるため、一括して区域区分、用途地域の変更を行います。この都市計画法案の縦覧と意見募集を行います。

縦覧・意見募集の期間

12月1日(木)～15日(木)8時30分～17時(平日のみ)

縦覧場所

(都)都市整備局都市計画課(都庁第二本庁舎12階北側)、景観・都市計画課(区役所5階)

意見書の提出方法

都市計画法案の種類・名称、氏名・住所(法人などの場合は、法人名・代表者名・事業所の所在地)、意見を記入し、郵送または直接問合せ先へ

☎(都)都市整備局土地利用

計画課☎03-5388-3262

〒163-8001新宿区西新宿2-8-1

東京都市計画道路都市高速道路第1号線(新橋連結路)建設事業

日本橋周辺の首都高速道路の地下化に伴い都心環状線の交通機能を確保するため、①都市計画道路の変更案と②環境影響評価書案の縦覧、意見書の提出を受け付けます。説明会も開催しますのでご参加ください。

■縦覧・閲覧

時①12月14日(水)～28日(水)②12月14日(水)～1月18日(水)(いずれも平日9時30分～16時30分)

場①景観・都市計画課(区役所5階)、(都)都市整備局都市計画課②環境政策課(区役所5階)、中央区環境土木部環境課(中央区築地1-1-1中央区役所7階)、(都)環境局環境政策課、(都)多摩環境事務所管理課(立川市曙町4-6-3都立川合同庁舎)、麹町出張所(麹町1-1(閲覧))

■意見書の提出

時①12月14日(水)～28日(水)②12月14日(水)～2月2日(木)

提出方法 住所(所在地)、氏名(法人・団体の名称、代表者の氏名)、電話番号、事業の名称、①都市計画変更に関する意見または②環境保全の(都)環境局見地からの意見を記入のうえ、HP、郵送(消印有効)または直接問合せ先へ

■説明会

時12月18日(日)15時～17時・20日(火)18時30分～20時30分(いずれも30分前から受け付け開始)

場18日=中央区役所8階大会議室(中央区築地1-1-1中央区役所8階)20日=京橋プラザ区民館多目的ホール(中央区銀座1-25-3京橋プラザ区民館2階)

定各100名 ☎(都)都市整備局街路計画課☎03-5388-3294

☎他手話通訳あり・託児サービスあり(生後6か月～満6歳の未就学児/要申し込み/定員あり)

■いずれも

☎①(都)都市整備局都市計画課☎03-5388-3225

〒163-8001新宿区西新宿2-8-1都庁第二本庁舎12階北側

②(都)環境局環境政策課アセスメント調整担当☎03-5388-3406

〒163-8001新宿区西新宿2-8-1都庁第二本庁舎19階南側



障害年金講座

時12月15日(木)10時~12時
場障害者よろず相談MOFCA(一ツ橋1-1-1パレスサイドビル1階)
定5名(申込順)
内障害年金の基礎知識と受給までの流れを学ぶ。個別相談あり(要予約)
申12月13日(火)19時までに電話、ファクスまたはEメール(12面記入例参照)で問合せ先へ
問障害者よろず相談MOFCA
☎03-6269-9755 FAX03-6269-9754
✉info@mofca.net
他MOFCAのイベント情報発信中



公開講座 いけばな

時12月25日(日)13時30分~15時
場障害者福祉センターえみふる(神田駿河台2-5) 定10名(抽選)
内初心者でも気軽にできるお正月のいけばな 費2,000円(材料費)
申参加条件などをHPで確認のうえ、12月14日(水)17時までにHP、電話、ファクス(12面記入例参照)または直接問合せ先へ
※当選者のみ12月16日ごろに通知
問障害者福祉センターえみふる
☎03-3291-0600
FAX03-3291-0608



社会福祉士国家試験直前対策講座

時1月8日(日)10時~16時※1時間休憩あり
場かがやきプラザ4階研修室(九段南1-6-10) 定20名(申込順)
内令和4年度介護福祉士国家試験の筆記試験に向けた対策講座
費区内在住・在勤・在学者500円、その他の方は1,000円
申1月4日(水)までに電話、ファクス、Eメール(12面記入例参照)、申し込みフォームまたは直接問合せ先へ
問かがやきプラザ研修センター
☎03-6265-6560
FAX03-3265-1162
✉jinzai@chiyoda-cosw.jp



高齢者のためのスマホ講座

時12月23日(金)13時~15時
場かがやきプラザ1階ひだまりホール(九段南1-6-10)
対スマートフォン(スマホ)を持っていない65歳以上の方
定20名程度(申込順)
内スマホの便利機能や特殊詐欺の対策などが学べる。参加者に簡単な操作ガイドのプレゼントあり
申12月21日(水)までに電話またはファクス(12面記入例参照)で問合せ先へ
問在宅支援課地域包括ケア推進係
☎03-6265-6485 FAX03-3265-1163

くらしに学びを 九段生涯学習館の講座

■教養講座
くらしを彩るペンとハンドレタリング
時1月21日(土)・28日(土)(全2回)14時~16時
内万年筆の仕組みや手入れ方法、第2回は初めてでもボールペン1本で書ける手書き文字を魅力的に演出する技を学ぶ



師21日=穴倉潔子氏((株)サンライズ貿易ペンドクター/写真)、28日=田村梓氏(ハンドレタリング・スタンプ作家)
費2,400円(全2回分/材料費含む)



■区民自主企画運営講座
紙に"芝居"をさせる紙芝居-表現力アップ!日本発祥の紙芝居の魅力と演じ方-

時1月24日、2月7日・21日、3月7日いずれも火曜(全4回)14時~16時

内紙芝居を演じる仕組みや演じ方を習得して、表現力を養う



師となみゆりこ氏(Kamishibaist/写真)
費2,700円(全4回分/段ボール紙芝居舞台台含む)

■人材バンク活用講座
基礎から始める古文書入門

時1月23日・30日、2月13日いずれも月曜(全3回)10時~11時30分
内古文書の基礎を学び、手形や手紙から当時を生きた人々の生活を読み解く
費1,000円(全3回分)

いずれも

場九段生涯学習館(九段南1-5-10)
対18歳以上 定20名(抽選)

申1月6日(金)17時までにHP、電話またはファクス(12面記入例参照)で問合せ先へ

問九段生涯学習館
☎03-3234-2841
FAX03-3262-7460



他託児サービスあり(開催初日時点で満6か月~未就学児/1人につき1回1,000円/講座締切日までに要申し込み)

紀尾井ホール室内管弦楽団 公開リハーサル

1月20日(金)~22日(日)開催の「紀尾井ホール室内管弦楽団特別演奏会 KCO名曲スペシャル ニューイヤー・コンサート2023」のリハーサルの一部を一般公開します。

時1月19日(木)16時30分~17時30分(開場16時)

場紀尾井ホール(紀尾井町6-5)
対未就学児不可

定400名(申込順/自由席)

申1月10日(火)までにHPから問合せ先へ

問(公財)日本製鉄文化財団☎03-5276-4543



志賀高原スキー講習会

時2月9日(木)19時30分スポーツセンター前出発(内神田2-1-8)~12日(日)



場志賀高原スキー場中央エリア(長野県下高井郡山ノ内町/宿泊先=ホテル一乃瀨)

対15歳以上の区内在住・在勤・在学者(中学生を除く) 定40名(申込順)
費4万7,000円(バス代、宿泊代(朝夕食付き)、傷害保険料を含む)

申1月13日(金)(必着)までにHPから問合せ先へ
問千代田区スキー協会・込山(平日は18時以降)



☎090-5501-4904

他希望者には級別テストを実施

内濠周回駅伝大会

時2月11日(土・祝)
集合 8時30分桜田門時計塔前

対15歳以上(中学生を除く)の区内在住・在勤・在学者で編成したチーム(1団体1チーム(4名のみ))①一般男子②高校生男子③一般女子・高校生女子
定①40チーム②5チーム③5チーム(いずれも申込順)

内皇居周回コース(1周5km)の駅伝大会
費1チーム7,000円(高校生は5,000円)

申12月23日(金)(必着)までに所定の申込書(過去出場チームには郵送済み)を郵送※新規申し込みの場合は問合せ先に電話で請求

問千代田区陸上競技協会・菅谷
☎090-4846-4780(13時~17時)

固定資産税・都市計画税(23区内) 第3期分は12月27日(火)まで

6月にお送りした納付書で、金融機関・郵便局・都税事務所窓口、口座振替(都税Web口座振替申込受付サービスで申込可)、ペイジー対応ATM、インターネットバンキング、モバイルバンキング、クレジットカード、スマートフォン決済アプリのいずれかで納付してください。

新型コロナウイルス感染症の影響により納税が困難な方は、申請で1年間納税が猶予される制度があります。詳しくは(都)主税局のHPをご覧ください。

問千代田都税事務所
☎03-3252-7141、

口座振替は(都)主税局納税推進課☎03-3252-0955



▲(都)主税局

三井住友海上駿河台ビル 屋上菜園利用者募集

都心のオアシス、生物多様性に配慮した緑豊かな屋上庭園の一角に設けた菜園で、約2年間、野菜や花を育ててみませんか。専門家による栽培指導や講習会などのサポート体制のもとで、栽培が楽しめます。※施肥や栽培法に制約あり

期間 4月~令和7年2月末(予定)

場三井住友海上駿河台ビル3階屋上(神田駿河台3-9)

対区内在住・在勤・在学者(30分程度で来られる方)で2名以上のグループ(代表者は18歳以上)

定約20区画(抽選/1区画当たり2名以上)

費菜園利用料は無料。野菜栽培指導・講習会費として月3,500円が必要

申12月28日(水)までにEメール(12面記入例参照)で問合せ先へ

※事前説明会に参加のうえ、利用申し込みが必要

問三井住友海上火災保険 ECOM駿河台

☎03-3259-3135(平日12時~18時)
✉kankyokoken@ms-ins.com

他詳しくはHPをご覧ください



男女共同参画センター



1 LGBTQsのためのほのぼのスポット Rainbow

時1月12日(木)14時~16時
場男女共同参画センターMIW(区役所10階)
定5名(申込順/初めて参加される方を優先)
内ファシリテーターと一緒に、テーマに沿って気軽におしゃべりしながらひとときを過ごす
師岩崎徳子氏(日本女子大学ジェンダー・セクシャリティ専門相談員)
テーマ どうやって選ぶ?これからの生き方・キャリア
申Eメール(12面記入例参照)で問合せ先へ
問男女共同参画センターMIW☎03-5211-8845 FAX03-5211-8846
✉miw@city.chiyoda.tokyo.jp
他託児サービス・手話通訳・要約筆記あり(いずれも2週間前予約/詳しくは問合せ先へ)

2 女性再就職準備セミナー+ 個別相談会in千代田

社会生活で大きな影響を与える印象のカラクリや色の心理効果を知り、眉メイクテクニックを習うほか、さまざまなシーンで活用できる印象アップのコツを学びます。セミナー後、キャリアカウンセラーによる個別相談を行います。
時1月25日(水)セミナー=10時~12時、個別相談会=12時15分~13時45分(1人あたり30分、事前予約制) 場401会議室(区役所4階)
対就職活動中またはこれから働きたいと思っている女性
定セミナー50名、個別相談会12名(いずれも申込順)
師たなかけいこ氏(印象コンサルタント)
申HPまたは電話で問合せ先へ
問東京しごとセンター女性しごと応援テラス☎03-5211-2855
他託児サービスあり(要予約/詳しくは問合せ先へ)
持ち物 筆記用具、メイク道具、鏡
主催 (公財)東京しごと財団



2022

東京駅周辺イルミネーションガイド 「CENTRAL TOKYO ILLUMINATION ガイド 2022」

東京駅周辺のイルミネーションやおすすめスポット情報をまとめたガイドブックです。

問 (一社)千代田区観光協会 ☎03-3556-0391
配布場所 区内のホテル約40か所/千代田区および周辺区の観光案内所約60か所/千代田区観光案内所((一社)千代田区観光協会内)など

千代田区観光協会ウェブサイト
「イルミネーション特集2022」公開



発行：(一社)千代田区観光協会

丸の内イルミネーション2022

今年で21年目の恒例イベント。約1.2kmにおよぶメインストリートである丸の内仲通りを中心に、有楽町駅前の東京交通会館から大手町仲通りまでシャンパンゴールド色のLED約120万球で彩られます。また、東京駅日本橋口前の新しいランドマークとなった常盤橋タワー前の大規模屋外広場「TOKYO TORCH Park」も同時に点灯。ソーシャルディスタンスを保った屋外環境でゆっくりとイルミネーションをお楽しみいただけます。

時 ~2月19日(日)

今年も丸の内仲通りを中心に、エリア内340本を超える街路樹がシャンパンゴールド色に輝きます。15時から点灯しますので、光り輝く丸の内仲通りでゆったりとお過ごしください。
丸の内検定イメージキャラクター マルケン



丸の内仲通り(昨年開催時の様子)



TOKYO TORCH Park(昨年開催時の様子)

Marunouchi Bright Christmas 2022~YUMING 50th BANZAI!~



今年で開業20周年を迎えた丸ビルと開業15周年を迎えた新丸ビル。アニバーサリーイヤーのクリスマスは、デビュー50周年、日本を代表するシンガーソングライターの松任谷由実さんとコラボレーション!丸ビル、新丸ビル、丸の内オアゾでコラボレーション企画を行います。

時 ~12月25日(日)

11月10日(木)クリスマスツリー点灯式を開催!

ゲストに松任谷由実さんをお招きし、ツリーに点灯。ご本人の50周年を迎える貴重な映像とリミックス版名曲メドレーのプロジェクトマッピングショー「YUMING BANZAI! X'mas CYBER DISCO」も上映されました!



新丸ビル ブティックルージュ

1975年発売の「ルージュの伝言」を店名にしたフォトスポットを設置。当時のクリスマスシーズンを再現した様々な装飾を施します。

時 11時~21時(日曜・祝日11時~20時) 場 3階アトリウム



丸ビル YUMING'S TIME MACHINE TREE

クリスマスツリー
時 6時~24時 場 1階マルキューブ

プロジェクトマッピングショー
プロジェクトマッピングでユーミンの歴史を振り返る
時 17時~21時(上映時間4分/15分ごとに上映)



丸の内オアゾ 喫茶シュガータウン

1985年発売の「SUGAR TOWNはさよならの町」を店名にしたフォトスポットを設置。当時の雰囲気味わえる装飾をお楽しみいただけます。

時 6時~23時 場 1階おお広場

ユーミンの歌でめぐるクリスマス in 丸の内を開催!

まち歩きスマホアプリ「膝栗毛」にて、丸の内のクリスマスをユーミンの歌とともに歩きながら楽しむ「ユーミンの歌でめぐるクリスマス in 丸の内」が開催中です!アプリ上に表示するルートには、その場所にぴったりのユーミンの歌を聴くことのできる「ユーミンスポット」が現れます。丸の内エリアのクリスマスをユーミンの歌とともに楽しみください。



まちも心も踊りだす めくるめく光の交響曲

Winter Illumination

★HIBIYA Magic Time Illumination 2022 95

東京ミッドタウン日比谷、日比谷仲通り、日比谷ジャンテの日比谷エリア全体で、イルミネーション「HIBIYA Magic Time Illumination 2022」を開催。今年も「魔法のような瞬間」をコンセプトに冬の日比谷の街全体を明るく彩ります。

時～2月14日(火)17時～23時(HIBIYA WINTER SQUAREは大階段エリアを除き12月25日(日)まで)

今年はオーロラをイメージしたグラデーションカラーで日比谷の街を彩ります。去年とはまた違った雰囲気の日比谷ならではのイルミネーションをお楽しみください！

東京ミッドタウンマネジメント(株)
片山 文子



★HIBIYA AREA ILLUMINATION



イメージ画像

日比谷の街全体を包み込む、オーロラをイメージしたグラデーションカラーで「心躍る瞬間」を感じられるはず！

場日比谷仲通り、東京ミッドタウン日比谷

★HIBIYA WINTER SQUARE



イメージ画像

星をまとうクリスマスツリーと幻想的にライトアップされた大階段を名作映画・演劇の音楽をBGMにお楽しみください。

場東京ミッドタウン日比谷1階日比谷ステップ広場

★PARK VIEW WINTER GARDEN



イメージ画像

日比谷公園、皇居外苑、日比谷通りの夜景を見渡す隠れ絶景スポット！天の川をイメージした白一色に染まります。

場東京ミッドタウン日比谷6階パークビューガーデン

★Yasukuniイルミネーション 2022～23

★白山通り 97

岩波ビル前広場にクリスマスの電飾を設置し、白山通りの街路樹にイルミネーションを点灯します(神保町交差点岩波ビル前広場～共立女子学園)。

時12月1日(木)～25日(日)



イメージ画像

★靖国通り 98

靖国通りの歩道の植栽にLED10万球の大イルミネーションを点灯します(九段下交差点～須田町交差点)。期間中、楽しいイベントも行います。詳しくはお問い合わせください。

時12月9日(金)～1月22日(日)



イメージ画像

いずれも

岡高山本店 ☎03-3261-2661



★WHITE KITTE 2022 96

開業9年目となる今年のテーマは、「KITTEの森 Winter Forest Christmas～自然からの贈り物～」。もみの木と間伐材を使用した全長12mのクリスマスツリーを中心に「白い森」を表現。「繋ぐ」をコンセプトに、後世につないでいきたい、美しい日本の森がアトリウム空間に出現します。



時～12月25日(日) 場KITTE 1階アトリウム

★WHITE KITTEの魅力的なコンテンツ

●白い森に響き渡る「森のオーケストラ」を表現したクリスマスショー

「silent night」「we wish you a merry Christmas」などのクリスマスの名曲に加え、装飾テーマをイメージして特別に制作されたオリジナル楽曲に合わせてアトリウム全体が7色に光り輝き、絶えず変わりゆく演出で皆様を魅了します。温かい灯りのなかにも、自然の力強さを感じさせる、心温まるハートフルなショーとなっています。

時12時～22時(一定の間隔で実施)

●幻想空間を体験できるスノードーム

ツリーの傍には、実際に中に入ることができる直径3mの巨大スノードームを設置。「スノードームは見て楽しむもの」という概念を覆す、神秘的かつ幻想的な空間を体験していただけます。クリスマスの思い出をカタチとして残すフォトスポットとして、ぜひお楽しみください。



イメージ画像



イメージ画像



イメージ画像

今年のクリスマスはKITTEの森で幻想的な景色をお楽しみください。

JPビルマネジメント(株)
齋藤 大輔



無料 龍星閣が つないだ夢二の心

—「出版屋」から生まれた夢二ブームの原点—

時 1月7日(土)～2月28日(火) 10時～19時(金曜10時～20時、日曜・祝日 10時～17時) ※前期～1月29日、後期1月30日～

休館日 1月16日(月)、2月20日(月)

場 日比谷図書文化館1階特別展示室(日比谷公園1-4)

担当学芸員による ギャラリートーク

時 1月13日(金)18時30分、1月21日(土)13時、2月4日(土)13時、2月10日(金)18時30分(当日直接会場へ)

場 日比谷図書文化館1階特別展示室

費 無料

定 20名(先着順)

企画展関連講座

■「夢二が表現した“かわいい”と出会う
～龍星閣旧蔵竹久夢二コレクションより～」

時 1月21日(土)14時

師 石川桂子氏(竹久夢二美術館学芸員)

■「龍星閣創業者 澤田伊四郎:出版にかけた情熱」

時 2月4日(土)14時 師 安田隼人氏(秋田県小坂町立総合博物館郷土館学芸員)

いずれも

場 日比谷図書文化館4階スタジオプラス

定 40名(抽選) 費 500円

申 1月4日(水)(必着)までに往復ハガキまたはEメール(12面記入例参照)で問合せ先へ

問 日比谷図書文化館文化財事務局

〒100-0012日比谷公園1-4 ☎03-3502-3348

✉bunkashinkou@city.chiyoda.lg.jp



展覧会の見所

今回の展示は、令和4年4月1日に新たに区指定文化財となった「龍星閣旧蔵竹久夢二コレクション」のお披露目を兼ねたものです。このコレクションは、区内にあった出版社龍星閣が集めたものでした。龍星閣の澤田伊四郎氏は、自らを「出版屋」と称し、一切妥協しない本造りに取り組み夢二の作品集を次々と世に送り出しました。こうした活動が、今につながる夢二ブームのきっかけとなりました。

本展では、龍星閣の活動とともに、「大正ロマン」の象徴とされる夢二の作品の面白さを「女性」「子ども」などのモチーフをもとに紹介します。またコレクションの目玉である夢二作品の肉筆画はもちろん、千代田区だけが持っている夢二の最初期の作品「揺籃」や自伝的小説「出帆」の挿絵原画など貴重な作品も展示します。



美術館・博物館などのお知らせ

新型コロナウイルス感染症予防対策のため、休館日などが変更となる場合があります。詳しくは各館へお問い合わせください。

●【※1】：祝日は開館し、翌日を休館します／【※2】：祝日は開館し、翌日も開館します
【※3】：開館日あり。詳しくは展覧会サイトを確認ください／【※4】：高校生以下、障害者・介助者1名、着物・浴衣など和装で来館された方は無料

館名	催し物	会期	定期休館日	一般料金	電話
アーツ千代田 3331	宮原野乃実個展「海辺の輪郭」	～1/9(月・祝)	—	無料	☎03-6803-2441
相田みつを美術館	第79回企画展「日めくりの世界」	～1/29(日)	月※2	1,000円	☎03-6212-3200
イタリア文化会館	「ガエ・アウレンティ 日本そして世界へ向けた、そのまなざし」展	12/11(日)～3/12(日)	月	無料	☎03-3264-6011
出光美術館	惹かれあう美と創造—陶磁の東西交流[予約制]	～12/18(日)	月※1	1,200円	☎050-5541-8600
大妻女子大学博物館	常設展 大妻コタカ・良馬と大妻学院の歴史	～12/23(金)	土・日・祝	無料	☎03-5275-5739
科学技術館	学ぼう! 気象⇄防災 ～北の丸防災講座～	12/17(土)～25(日)	—	880円 (入館料を含む)	☎03-3212-8544
国立演芸場演芸資料展示室	「浪曲展—国立劇場所蔵資料にみる」	～3/21(火・祝)	—	無料	☎03-3265-7061
国立劇場伝統芸能情報館	「国立劇場所蔵 上方浮世絵展」	～4/9(日)	—	無料	☎03-3265-7061
JCIIフォトサロン	本間鉄雄作品展「情趣とモダン」	～12/25(日)	月※2	無料	☎03-3261-0300
衆議院憲政記念館	企画展示「立憲国家への道のり—(前期)近代日本の夜明け—」	～12/27(火)	毎月の末日	無料	☎03-3581-1651
しょうけい館	定期上映会「戦傷病者の証言～結核編～」	～12/27(火)	月※1	無料	☎03-3234-7821
昭和館	資料公開コーナー 「昭和の日常 昭和30年～32年 ～鈴木路雄がみつめた茨城県古河～」	～12/27(火)	月※1	無料 (常設展示室のみ有料)	☎03-3222-2577
静嘉堂文庫美術館 (静嘉堂@丸の内)	響きあう名宝—曜変・琳派のかがやき—	～12/18(日)	月	大人1,500円 学生1,000円 (中学生以下無料)	☎050-5541-8600
千秋文庫	佐竹古文書と武士の戦い展(後期)	～12/10(土)	日・月・祝	450円	☎03-3261-0075
東京国立近代美術館	大竹伸朗展	～2/5(日)	月※1	1,500円	☎050-5541-8600
東京ステーションギャラリー	鉄道と美術の150年	～1/9(月・祝)	月※3	1,400円	☎03-3212-2485
日本カメラ博物館	私が集めたカメラの歴史 高島鎮雄・私的カメラコレクション	～1/29(日)	月※1	300円	☎03-3263-7110
半蔵門ミュージアム	仏教美術の精華 観音応現身像をまじえて	～3/12(日)	月・火	無料	☎03-3263-1752
HOSEIミュージアム	危機と能楽—いかに受け止め乗り越えてきたか—	～1/31(火)	日・月※3	無料	☎03-3264-6501
丸紅ギャラリー	丸紅ギャラリー開館記念展Ⅲ ポッティチェリ特別展《美しきシモネッタ》	～1/31(火)	日・祝・ 丸紅ビル休館日	500円※4	✉gallery@marubeni.com
三菱一号館美術館	ヴァロットン—黒と白	～1/29(日)	月※3	1,900円	☎050-5541-8600
明治大学博物館	特別展 新しいお殿様—所替・その後—	～12/14(水)	日・祝	無料	☎03-3296-4448
靖国神社遊就館	新春刀剣展	1/1(日・祝)～1/14(土)	—	無料	☎03-3261-8326

編集後記

竹久夢二とは違う分野ですが、かつて私も作品づくりに心血を注いでいた時期がありました。そんな中、今回取材で訪れた倉庫で驚いたのはその作品数の多さ。一つの作品を完成させるためには多大な時間と労力がかかるため、本人の創作活動に対する熱意を肌で感じました。今回の特別展ではその中でも貴重な作品が無料でみられます。日比谷図書文化館で、竹久夢二が生きた時代に、大正ロマンに、思いを馳せてみてください。(市川)

本紙の情報は新型コロナウイルス感染症の状況により変更となる場合があります。最新の情報は区のHPでご確認ください。