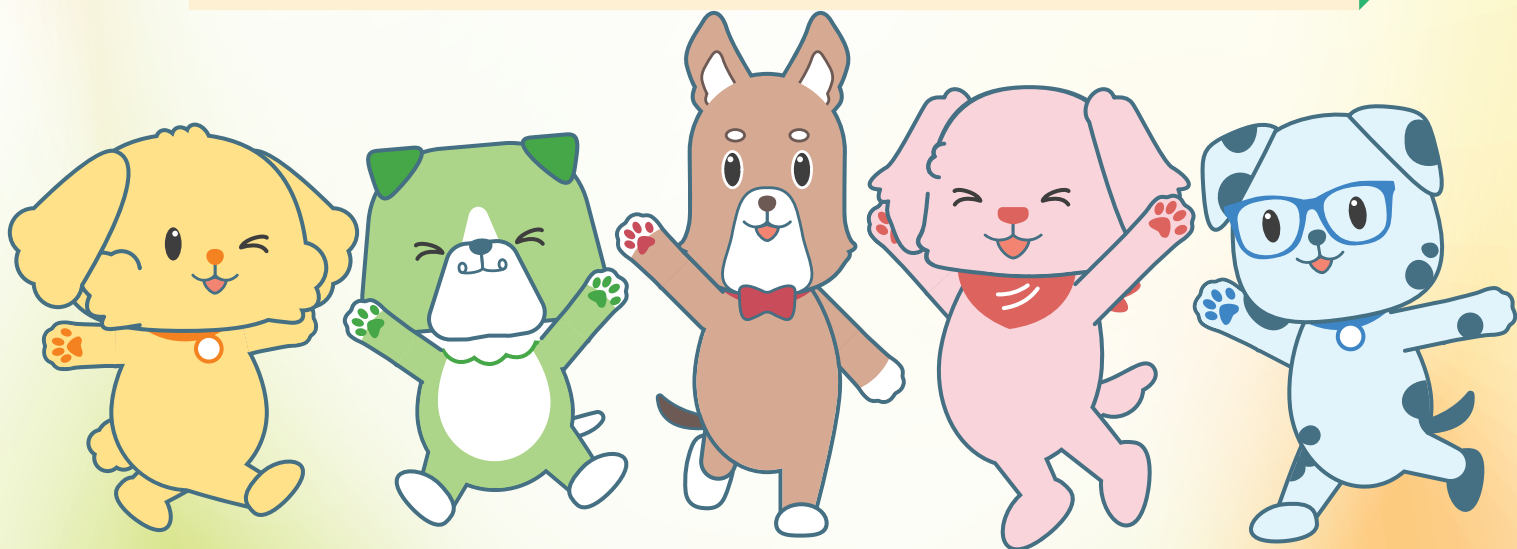


千代田区 給付型奨学金 募集要項

令和 8 年度募集

(令和 9 年 4 月入学者向け)



千代田区給付型奨学金PRキャラクター



千代田区教育委員会事務局

目次

CONTENTS

1	目的	1
2	対象となる学校	1
3	給付期間	1
4	給付額	2
5	募集人数	2
6	申込期間	2
7	申込資格	3
8	申込手順等	4
9	申込から候補者決定までのスケジュール	5
10	選考の流れ	5
11	候補者決定後の手続き	5
12	奨学生の要件	6
13	Q&A	7

千代田区給付型奨学金 PR キャラクター



きゅうちゃん
犬種等：ゴールデンレトリバーの妖精
性格：やさしくて元気いっぱいなムードメーカー
好きなもの：友達と遊ぶ、おやつ、歌を歌う
嫌いなもの：雨



アゲマッセくん
犬種等：シェパードの妖精
性格：ハキハキしている
好きなもの：運動、おしゃれ、楽しいこと
嫌いなもの：暗いところ



マジメシアン
犬種等：ダルメシアン
性格：まじめ、几帳面
好きなもの：理科、実験、オンライン対戦ゲーム
嫌いなもの：いちご



とありーフ
犬種等：トイプードルの妖精
性格：おおらか、明るい
好きなもの：甘いもの、スイーツ
嫌いなもの：辛いもの



よりどりー
犬種等：ブルドッグの妖精
性格：自由でマイペース
好きなもの：探検、動物・虫
嫌いなもの：漬物

制度概要

1 目的

千代田区では、学びへの意欲と高い志を持つ子どもたちが安心して学業に専念できるよう、給付型奨学金事業を実施しています。この事業は、子どもたちの「学びたい」という気持ちを力強く支え、将来社会で活躍する優秀な人材の育成をめざすものです。



2 対象となる学校

確認大学等のうち、次のいずれかに該当する学校

- 大学
- 短期大学
- 高等専門学校（4年次から5年次）
- 専修学校（修業年限2年以上の専門課程）



3 給付期間

- 各大学等の正規の修学年限（最短就業期間）
（6年制の場合は6年間）

Q. 確認大学等とは？

国または地方公共団体から対象となることの確認を受けた学校です。
詳しくは、文部科学省ホームページで支援対象校をご確認ください。

https://www.mext.go.jp/kyufu/support_tg.htm



4 給付額

対象となる経費

- 各大学等の規定する学費（授業料・施設整備費・教育充実費等）の相当額

上限 80 万円（前期 40 万円、後期 40 万円）

※学則等に定めのある「学費」が対象です。後援会費、同窓会費、保険料などの諸経費は対象外です。

- 入学料

上限 20 万円（入学時のみ／1 回限り）

Q. 施設整備費とは？

施設整備費とは、学校等の施設設備の整備・維持を目的として学生等から徴収されるものです。例えば、施設設備費（料）、施設設備資金、施設費、施設維持費、教育充実費、暖房費等の名称で徴収するものが該当します。

5 募集人数

- 令和 8 年度募集 15 名

6 申込期間

- 令和 8 年 5 月 5 日（火・祝）から 7 月 6 日（月）〔期限厳守〕
※次年度以降、申込期間が変更となる可能性があります。



7 申込資格

次の全てに該当する方が対象です。

- ① 申込者（学生本人）が申込日において、千代田区に引き続き3年以上居住していること
- ② 対象となる学校（1 ページ参照）に入学予定であること
- ③ 高等学校等を卒業した日の属する年度の翌年度の初日から、初めて大学等へ入学する日までの期間が2年を経過していないこと（既卒2年目まで申込可能）
- ④ 20歳に達する日以後の最初の3月31日を経過していないこと
- ⑤ 成績が、5段階評価で評定平均^{*}4.0以上であること。ただし、要件を満たす学校（成績緩和指定校）の生徒は3.5もしくは3.8とする

^{*}高校3年生は、高校1年生から2年生の成績、既卒の方は高校3年間の成績

● 要件を満たす学校（成績緩和指定校）

学校		成績
①区立高校	千代田区立九段中等教育学校	3.5以上
②都立高校	〈東京都教育庁が指定する進学指導重点校〉 日比谷、西、国立、八王子東、戸山、青山、立川	3.5以上
	〈東京都教育庁が指定する進学指導特別推進校〉 小山台、駒場、新宿、町田、国分寺、国際、小松川	3.8以上
	〈東京都教育庁が指定する進学指導推進校〉 三田、豊多摩、竹早、北園、墨田川、城東、武蔵野北、小金井北、江北、江戸川、日野台、調布北、多摩科学技術、上野、昭和	3.8以上
③私立高校・その他公立高校（※1、2）	難関国立大学等（※3）現役合格者数（申請前年度）15人以上	3.5以上
	難関国立大学等（※3）現役合格者数（申請前年度）8人以上	3.8以上

※1：学校が作成する成績緩和指定校申請書が必要

※2：都立の中高一貫教育校なども含む

※3：東京大学、一橋大学、東京科学大学（医学部医学科と旧東京工業大学の学部のみ）、京都大学、国公立大学医学部医学科（東京都教育庁の【進学指導重点校に関する選定基準】を一部準用）

- ⑥ 学校長の推薦を得られること（卒業もしくは卒業予定の学校長から推薦状を取得すること）
※学校内外において、いかに他の生徒の規範となる活動をしたかという観点で作成されていること
- ⑦ 日本国籍もしくは法定特別永住者・永住者の資格を有していること
※住民票の写しで在留資格が確認できること

成績緩和指定校申請書は必ず提出してください！

（該当する場合）

これまでの努力の証の一つとして、評定についても選考における参考とする場合があります。③の学校の方は必ず提出しましょう。



8 申込手順等

① 千代田区ポータルサイトに新規アカウント登録

奨学生候補者として申し込みされるご本人のアカウントを作成してください。

<https://chiyoda-portal.my.site.com/ctz/topPage>

② 奨学生候補者の申込

ポータルサイトに必要事項を入力し、必要なデータをアップロードしてください。

3・7・8の書類については、ポータルサイトに写真撮影したものをアップロードした上で、原本または写しを郵送もしくは窓口（p.10 問い合わせ先）へ直接持参してください。

※郵送事故等ご不安な方は、簡易書留やレターパック等送付記録が残る郵便種別で送付してください。郵送事故であっても締切後の申込みは受け付けません。

	対象	提出書類	提出方法	備考
1	全員	学習計画レポート（※1）	ポータルサイト	様式のワードファイルで本人が作成
2	全員	本人の身分証明書（運転免許証・パスポート・個人番号カード（表面）など）	ポータルサイト	写真撮影したものをアップロード
3	全員	本人の住民票の写し	ポータルサイト 及び郵送／持参 （原本）	申込日時点で、発行日から3か月以内のもの 世帯全員の記載のあるもの 個人番号の記載がないもの 【外国籍の方】在留資格の記載があるもの
4	全員	学校長の推薦状（※1）	郵送／持参	学校が作成したものを開封せずに提出
5	全員	成績を証明する書類	郵送／持参	
6	該当者のみ	成績緩和指定校申請書（※1）	郵送／持参	
7	該当者のみ （※2）	多子世帯であることを証明する書類 （3の住民票の写しで確認できない場合は、 戸籍謄本（全部事項証明書）等）	ポータルサイト 及び郵送／持参 （写し）	申込日時点で、発行日から3か月以内のもの
8	該当者のみ （※2）	ひとり親家庭であることを証明する書類 （児童育成手当通知書・児童扶養手当証書・ ひとり親医療証、いずれもない場合は戸籍 謄本（全部事項証明書）等）	ポータルサイト 及び郵送／持参 （写し）	戸籍謄本は、申込日時点で、発行日から3か月以内のもの

※1：区ホームページからダウンロードできます。4・6は申込者が様式を取得し、学校が作成してください。

<https://www.city.chiyoda.lg.jp/koho/kosodate/kyoikukatsudo/kyufugatashogakukin.html>

※2：家庭状況については、審査の際に考慮します。

Q. 学習計画レポートとは？

「あなたは千代田区から奨学金の給付を受け、どのようなことを学び、将来どのような人物になりたいと考えていますか。」というテーマで、次の①から③の内容に触れつつ、具体的に記述してください。

- ① 将来に就きたい職業（業種）など夢があり、その夢に向けて今までどのような努力をしてきたか。
- ② 今後、将来の夢に向けてどのように努力をしていくのか。
- ③ 将来、社会人として自立し、どのように地域（特に千代田区）や社会に貢献するか。

※1：文字数は1,000～1,200文字程度です（800字未満や1,500字以上は採点されません。）。

※2：提出は必ずポータルサイトで行ってください。事情によりポータルサイトが使えない場合は、別途区までご連絡ください。

9 申込から候補者決定までのスケジュール

項目	スケジュール
申込期間	令和8年5月5日(火・祝)から7月6日(月)
一次選考期間	令和8年7月7日(火)～9月上旬
筆記試験	令和8年8月8日(土)
二次選考期間	令和8年9月上旬～11月上旬
面接試験	令和8年9月～10月のうち区が指定する日
候補者決定	令和8年11月上旬
候補者決起式	令和8年11月下旬

10 選考の流れ

① 申込受付

申込内容を確認し、7月24日(金)までに受験票を発送します。

② 一次選考

提出された成績表、推薦状及び筆記試験の結果を審査します。

筆記試験概要 日 時：8月8日(土) 8：45 説明開始 9：00～12：00 試験(予定)
場 所：千代田区役所本庁舎 詳細は受験者へ別途通知
科 目：英語・数学または英語・国語(新旧課程対応)
出題範囲：高校3年生1学期までの学習内容
英語：リスニングなし 数学：数ⅠA・ⅡB 国語：古文・漢文含む
出題方式：マークシート方式 試験時間：各80分

③ 二次選考

一次選考終了後、9月上旬頃に全員に結果を通知します。提出された学習計画レポート及び個人面接による審査を行います。

面接試験概要 日 時：9～10月予定
場 所：千代田区役所本庁舎 詳細は受験者へ別途通知

④ 奨学生候補者の決定

二次選考受験者を順位付けし、上位15名を奨学生候補者として決定し、11月上旬頃に通知します。辞退者(浪人希望等)があった場合、順次次点(16位以降)より繰り上げます。

11 候補者決定後の手続き

進学先決定後、入学許可証等を提出し、奨学生として奨学金の給付を受けます。必要な手続きの詳細は、奨学生候補者へ別途通知します。

※複数の学校に合格した場合でも、給付の対象となるのは進学先1校のみです。区に届け出た進学先以外の学校に進学した場合は、奨学金を返還いただくことがあります。

12 奨学生の要件

奨学生に決定された次年度以降も給付を約束するものではありません。毎年4月・10月頃に学業成績等を区に報告する必要があります。奨学生の要件から外れた場合にも奨学金の給付を打ち切ることがあります。

- 1 奨学生もしくは生計維持者が千代田区に居住していること
- 2 「高等教育の修学支援新制度」などによる授業料等の全額免除を受けていないこと
- 3 進学先に引き続き在籍していること
- 4 進学先において、正規の修業年限で卒業もしくは修了できる成績を有していること

奨学生が、次の要件に当てはまる場合は、以下のような対応（※1）を行います。

1. 修得単位数の合計数が標準単位数（※2）の7割以下である場合 ▶ 警告
2. 正規の修業年限で卒業できないこと（卒業延期）が確定した場合 ▶ 廃止

※1 警告：奨学金の給付は行いますが、状況報告書を提出し、標準単位数の取得に努めていただきます。
廃止：奨学生としての廃止の決定をします。

※2 標準単位数

卒業・修業に必要な単位数 / 正規の修業年数 = 各年における標準単位数

なお、傷病その他やむを得ない事情により休学し、正規の修業年数では卒業できなくなった場合はこの限りではありません。

また、偽りその他不正の手段により奨学金の給付を受けている場合は、即時廃止します。悪質な場合は、返還を求めることがあります。

- 5 区の求めに応じて、区政に協力すること

例：検討会委員就任、区政モニター等への協力

※その際にメディアや区の広報などによる撮影がある場合がございます。ご了承ください。

Q. 生計維持者とは？

日本学生支援機構 HP の「生計維持者について」をご確認ください。

https://www.jasso.go.jp/shogakukin/about/kyufu/kakei/seikei_izisha.html



Q & A

Q1 他の奨学金と併給可能ですか？

A1 「高等教育の修学支援新制度」(※)などにより、授業料等が全額免除となる場合は、併用できません（授業料等が減額となる方には、差額分を支給します）。他の奨学金を申請する予定がある方は、事前にご相談ください。
※ https://www.mext.go.jp/a_menu/koutou/hutankeigen/

Q2 筆記試験はどんな問題が出題されますか？

A2 共通テストレベルの問題を予定しています。詳しくは、区ホームページをご覧ください。
<https://www.city.chiyoda.lg.jp/koho/kosodate/kyoikukatsudo/kyufugatashogakukin.html>

Q3 筆記試験は選んだ科目で有利・不利はありますか？

A3 申込人数、科目ごとの偏差値等を考慮しますので、有利・不利ありません。

Q4 筆記試験は文系学部志望でも数学選択できますか？
理系学部志望でも国語選択できますか？

A4 選択いただけます。

Q5 病気・負傷や障害等のために、選考（筆記試験・面接）に際して配慮を希望することはできますか？

A5 個々の症状や状態等に応じた配慮を可能な限り行います。ご希望の方は申請時にご相談ください。

Q6 奨学生として決定後仮面浪人はできますか？

A6 できません。ただし、転学を認める場合がございます。必ず事前にご相談ください。



Q7 成績が5段階評価ではないのですが、どのように計算すればいいですか？

A7 成績の換算方法については、以下の表を参考にしてください。

※単位不認定、不合格については1点とします。

※評価不能な科目については計算から除外します。たとえば、評価が「認定」か「不認定」だけの場合は換算できないため除外します。

● 3段階評価

3段階	換算評価
3/S	5
2/A	3
1/B (不合格)	1

● 4段階評価

4段階	換算評価
4/S	5
3/A	3.67
2/B	2.33
1/C (不合格)	1

● 5段階評価

5段階	換算評価
5/S/秀	5
4/A/優	4
3/B/良	3
2/C/可	2
1/D (不合格)	1

● 10段階評価

10段階	換算評価
10/S	5
9/A	4.56
8/B	4.11
7/C	3.67
6/D	3.22
5/E	2.78
4/F	2.33
3/G	1.89
2/H	1.44
1/I (不合格)	1



● 成績の換算について

【例】 5段階評価の場合

5段階評価	換算評価	科目数	評価×科目数
5/S/秀	5	12	(5点×12科目=) 60
4/A/優	4	6	(4点×6科目=) 24
3/B/良	3	2	6
2/C/可	2	2	4
1/D/不可 (不合格)	1	1	1
合計		23	95
平均			(95点÷23科目÷) 4.1

「評価×科目」の合計95点÷23科目=4.1

※4.13の小数点第二位を四捨五入

● 【質問 1】 次のように成績をつけていますが、どのように計算すべきですか。

S : 100~90点 A : 89~80点 B : 79~70点 C : 69~60点

D : 59~0 (不合格/単位不認定) E : 評価不能 (評価が「認定」か「不認定」だけ)

5段階評価で換算 (S : 5、A : 4、B : 3、C : 2、D : 1、Eは除外)

- ・Dは不合格/単位不認定で、1点として計算します。
- ・Eは評価不能のため除外します。

▶ 評価がつくS、A、B、C、Dの5段階で換算を行います。

● 【質問 2】 次のように成績をつけていますが、どのように計算すべきですか。

S : 100~96点 A : 95~80点 B : 79~70点 C : ~60点

D : 59~0 (不合格/単位不認定) E : 評価不能 (評価が「認定」か「不認定」だけ)

※質問 1 との違い : S、Aの点数幅が異なります。

5段階評価で換算 (S : 5、A : 4、B : 3、C : 2、D : 1、E : 除外)

- ・点数幅はありますが評価不能以外のS~Dで評価します。

● 【質問 3】 成績は単位数と科目数どちらで計算すべきですか。

科目数で計算します。

例えば次の場合は 3 科目で計算します。

科目	単位数	成績 (5段階評価)
日本史	2 単位	成績 5
世界史	2 単位	成績 3
倫理	1 単位	成績 1

5 点 + 3 点 + 1 点 = 9 点 ▶ 9 点 ÷ **3 科目** = 3 点となります

※ 9 点 ÷ **5 単位** ではありません

Q8 奨学金の支払いはいつごろですか？

A8 進学先が決まった後、合格証や入学金・授業料等がわかるもの（納付書等）などを提出していただきます。入学金・前期分の授業料等は3月以降に支払予定です。後期分の授業料等は、10月以降に支払予定です。個別対応も可能ですので、必要に応じてご相談ください。

Q9 在学中に留学予定です。留学による休学の場合でも奨学金は停止ですか？

A9 留学や傷病などやむを得ない事由による休学期間でも奨学金の給付は停止しません。事前にご相談いただき、学校発行の留学・休学証明書等の提出があれば、復学後に給付を再開します（成績不振等による留年の場合は給付を取り消すことがあります）。

Q10 学校長の推薦は各校1名ですか？

A10 上限はありません。奨学金を得るにふさわしい生徒について、すべてご推薦いただけます。

問い合わせ

千代田区 教育委員会事務局 子ども部 子ども総務課 教育政策担当
〒102-8688 東京都千代田区九段南1-2-1（4階）
電話番号：03-5211-4273 メール：kodomosoumu@city.chiyoda.lg.jp

