

千代田区の環境

— 大気汚染 資料集 —

- I 大気汚染物質測定地点
- II 常時測定(固定局)
 - (1) 二酸化硫黄
 - (2) 一酸化炭素
 - (3) 浮遊粒子状物質(SPM)
 - (4) 光化学オキシダント
 - (5) 二酸化窒素
 - (6) 一酸化窒素
 - (7) 窒素酸化物
 - (8) 風向
 - (9) 風速
- III 固定局以外の測定
窒素酸化物及び浮遊粒子状物質(SPM)
- IV 光化学スモッグ発令状況

令和6年度版

千代田区環境まちづくり部環境政策課

I 大気汚染物質測定地点

1 固定局

千代田区役所2階 公害測定室 (千代田区九段南1-2-1)

2 固定局以外

- (1) 神保町交差点 (千代田区神田神保町2-2) 道路交通量との比較有
- (2) 麹町中学校 (千代田区平河町2-5-1)
- (3) いきいきプラザ一番町 (千代田区一番町12)
- (4) 万世橋出張所 (千代田区外神田1-1-13)



II 常時測定(固定局)

1 測定内容

- (1) 期間 令和6年4月1日 から 令和7年3月31日まで
- (2) 場所 千代田区九段南1-2-1(千代田区役所2階 公害測定室)
- (3) 項目 二酸化硫黄、一酸化炭素、浮遊粒子状物質、オキシダント、二酸化窒素、一酸化窒素、窒素酸化物、風向・風速

2 結果概要

- ・ 有効測定日数 : 1日20時間以上測定された日数のこと。
- ・ 月(年)平均値 : 月(年)間にわたる1時間値の総和を測定時間数で除した値のこと。
- ・ 長期的評価を行う項目の評価は、6000時間を超える測定時間が必要となる。
- ・ 神田司町は、東京都の固定局である。
- ・ 達成率は、環境基準の達成日数/有効測定日数としている。

(1) 二酸化硫黄(SO₂)

【環境基準】1時間値の1日平均値が0.04ppm以下かつ1時間値が0.1ppm以下であること

日平均値の最高値は0.004ppmであり、1時間値が0.1ppmを超える日がなかったため、環境基準を満たしていた。
日平均値の平均値は0.001ppmと、近年横ばい傾向にある。

● 測定結果

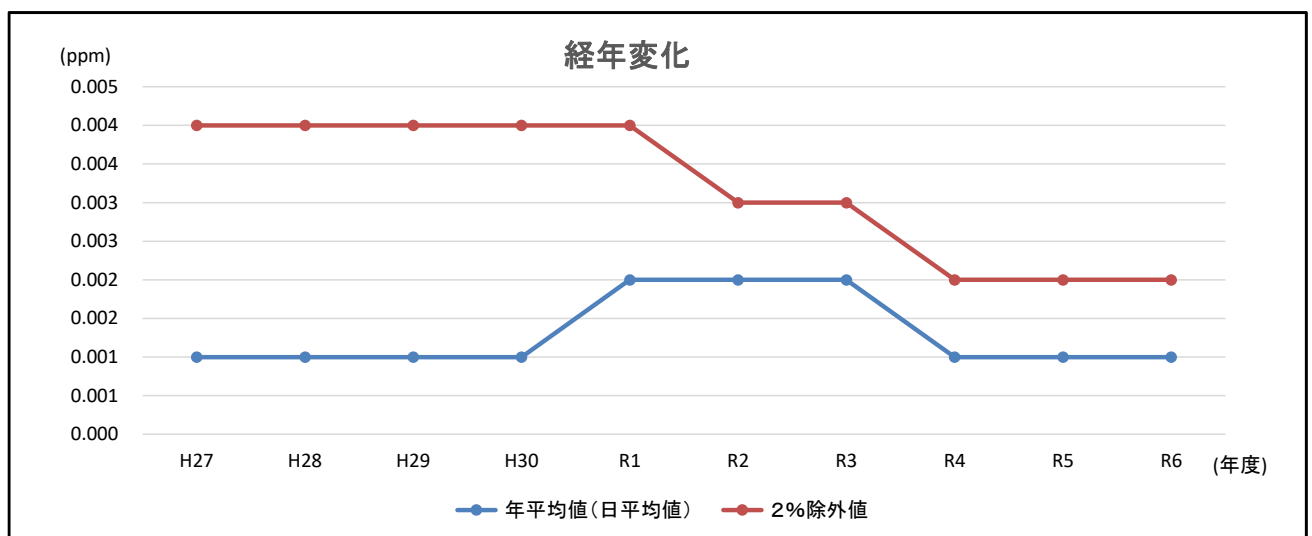
(単位：ppm)

		4月	5月	6月	7月	8月	9月	10月	11月	12月	1月	2月	3月	年
有効測定日数		30	31	30	31	31	29	31	30	31	31	28	31	364
測定日数		30	31	30	31	31	30	31	30	31	31	28	31	365
測定時間		714	737	714	738	736	706	738	712	738	736	666	732	8667
1時間値	平均値	0.001	0.001	0.001	0.001	0.001	0.001	0.001	0.001	0.001	0.001	0.001	0.001	0.001
	最高値	0.004	0.015	0.004	0.007	0.008	0.007	0.004	0.008	0.009	0.006	0.008	0.006	0.015
	最低値	0	0	0	0	0	0	0	0	0	0	0	0	0
	標準偏差	0.001	0.001	0.001	0.001	0.001	0.001	0.001	0.001	0.001	0.001	0.001	0.001	0.001
日平均値	平均値	0.001	0.001	0.001	0.001	0.001	0.001	0.001	0.001	0.001	0.001	0.001	0.001	0.001
	最高値	0.002	0.003	0.001	0.002	0.004	0.002	0.002	0.002	0.003	0.002	0.002	0.002	0.004
	最低値	0	0	0	0	0	0	0.001	0.001	0	0	0.001	0	0
	標準偏差	0.001	0.001	0	0	0.001	0	0	0	0.001	0	0	0	0.001
	2%除外値													
1時間値>0.1ppm	時間数	0	0	0	0	0	0	0	0	0	0	0	0	0
	その割合(%)	0	0	0	0	0	0	0	0	0	0	0	0	0
日平均値>0.04ppm	日数	0	0	0	0	0	0	0	0	0	0	0	0	0
	その割合(%)	0	0	0	0	0	0	0	0	0	0	0	0	0
	2日以上連続の有無	無	無	無	無	無	無	無	無	無	無	無	無	無
長期評価 日平均値>0.04ppmの日数		0	0	0	0	0	0	0	0	0	0	0	0	0

● 経年変化(平成27年度～令和6年度)

(単位：ppm)

	H27	H28	H29	H30	R1	R2	R3	R4	R5	R6
年平均値(日平均値)	0.001	0.001	0.001	0.001	0.002	0.002	0.002	0.001	0.001	0.001
2%除外値	0.004	0.004	0.004	0.004	0.004	0.003	0.003	0.002	0.002	0.002



(2) 一酸化炭素(CO)

【環境基準】1時間値の1日平均値が10ppm以下かつ1時間値の8時間平均値が20ppm以下であること

日平均値の最高値は0.6ppmであり、8時間平均値は20ppmを越える時間がなかったことから、環境基準を満たしていた。

年間の日平均値は平成27年度以降ほぼ横ばい傾向にある。

● 測定結果

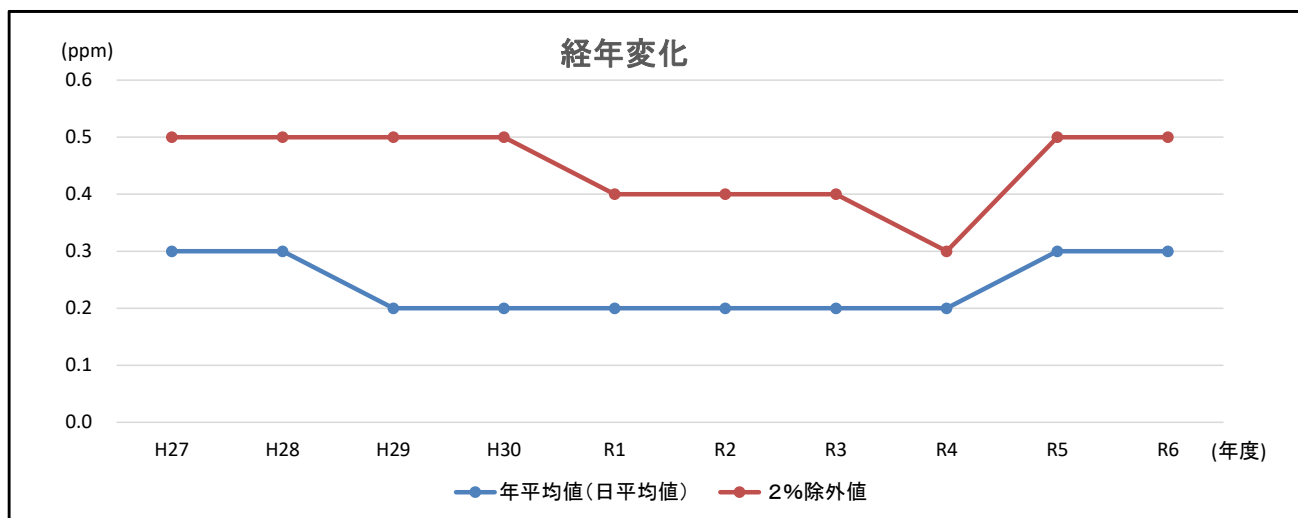
(単位：ppm)

		4月	5月	6月	7月	8月	9月	10月	11月	12月	1月	2月	3月	年
有効測定日数		30	31	30	31	31	30	31	30	31	31	28	31	365
測定日数		30	31	30	31	31	30	31	30	31	31	28	31	365
測定時間		714	737	714	738	736	710	738	713	738	736	666	736	8,676
1時間値	平均値	0.2	0.2	0.2	0.2	0.2	0.2	0.3	0.3	0.3	0.4	0.4	0.4	0.3
	最高値	0.5	0.4	0.5	0.5	0.5	0.5	0.7	1.1	1	1	0.7	0.9	1.1
	最低値	0.1	0.1	0.1	0	0.1	0	0.1	0.2	0.2	0.2	0.3	0.2	0
	標準偏差	0.1	0.1	0.1	0.1	0.1	0.1	0.1	0.1	0.1	0.1	0.1	0.1	0.1
日平均値	平均値	0.2	0.2	0.2	0.2	0.2	0.2	0.3	0.3	0.3	0.3	0.4	0.4	0.3
	最高値	0.3	0.3	0.3	0.3	0.3	0.4	0.4	0.5	0.5	0.6	0.5	0.5	0.6
	最低値	0.2	0.1	0.2	0.1	0.1	0.1	0.2	0.2	0.3	0.2	0.3	0.3	0.1
	標準偏差	0.1	0.1	0	0.1	0.1	0.1	0.1	0.1	0.1	0.1	0.1	0.1	0.1
2%除外値														0.5
8時間平均値>20ppm	回数	0	0	0	0	0	0	0	0	0	0	0	0	0
	その割合(%)	0	0	0	0	0	0	0	0	0	0	0	0	0
日平均値>10ppm	日数	0	0	0	0	0	0	0	0	0	0	0	0	0
	その割合(%)	0	0	0	0	0	0	0	0	0	0	0	0	0
	2日以上連続の有無	無	無	無	無	無	無	無	無	無	無	無	無	無
長期評価 日平均値>10ppmの日数		0	0	0	0	0	0	0	0	0	0	0	0	0

● 経年変化(平成27年度～令和6年度)

(単位：ppm)

	H27	H28	H29	H30	R1	R2	R3	R4	R5	R6
年平均値(日平均値)	0.3	0.3	0.2	0.2	0.2	0.2	0.2	0.2	0.3	0.3
2%除外値	0.5	0.5	0.5	0.5	0.4	0.4	0.4	0.3	0.5	0.5



(3) 浮遊粒子状物質 (SPM)

【環境基準】1時間値の1日平均値が 0.10mg/m³以下かつ1時間値が 0.20mg/m³以下であること

日平均値の最高値は 0.041mg/m³であり、1時間値が 0.20mg/m³を超える時間がなかったことから環境基準を満たしていた。

年間の日平均値は近年おおむね横ばい傾向にある。

● 測定結果

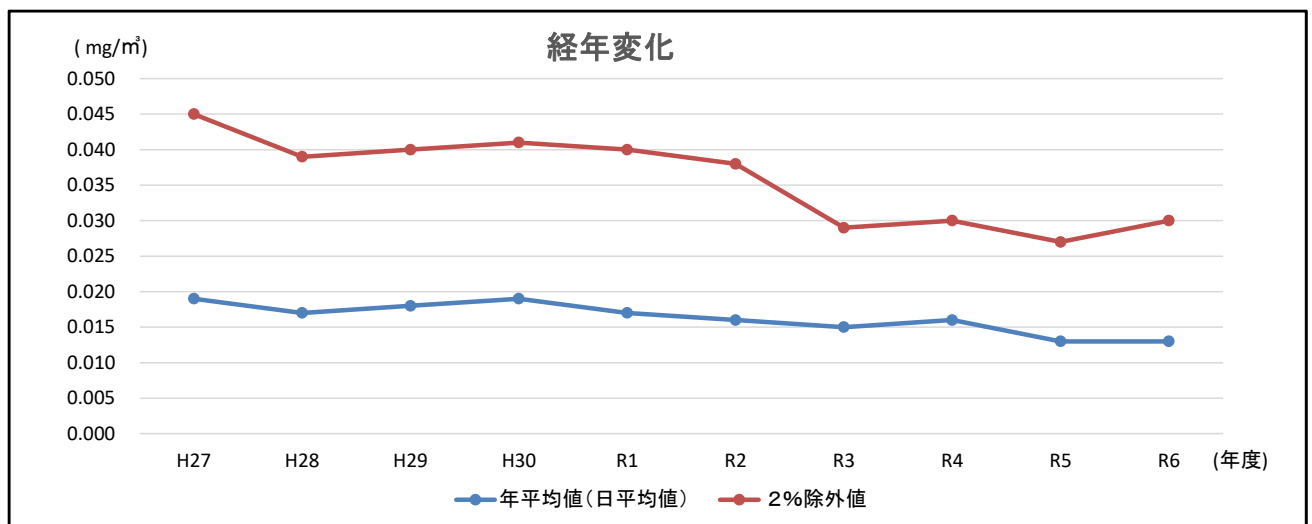
(単位 : mg/m³)

		4月	5月	6月	7月	8月	9月	10月	11月	12月	1月	2月	3月	年
有効測定日数		30	31	30	31	31	30	31	30	31	31	28	29	363
測定日数		30	31	30	31	31	30	31	30	31	31	28	31	365
測定時間		719	743	719	743	742	713	743	719	743	743	671	719	8,717
1時間値	平均値	0.016	0.012	0.012	0.020	0.016	0.014	0.013	0.012	0.010	0.010	0.010	0.014	0.013
	最高値	0.062	0.033	0.087	0.135	0.100	0.089	0.047	0.049	0.037	0.071	0.042	0.097	0.135
	最低値	0	0	0	0	0	0	0	0	0	0	0	0	0
	標準偏差	0.009	0.005	0.007	0.014	0.011	0.009	0.007	0.006	0.006	0.006	0.005	0.010	0.009
日平均値	平均値	0.016	0.012	0.012	0.020	0.016	0.014	0.013	0.012	0.010	0.010	0.010	0.015	0.013
	最高値	0.041	0.022	0.032	0.037	0.029	0.026	0.023	0.022	0.022	0.022	0.024	0.038	0.041
	最低値	0.006	0.006	0.008	0.011	0.009	0.008	0.006	0.005	0.005	0.005	0.005	0.005	0.005
	標準偏差	0.007	0.003	0.005	0.007	0.004	0.004	0.004	0.005	0.004	0.004	0.004	0.008	0.006
	2%除外値													
1時間値 > 0.2mg/m ³	時間数	0	0	0	0	0	0	0	0	0	0	0	0	0
	その割合 (%)	0.0	0.0	0.0	0.0	0.0	0.0	0.0	0.0	0.0	0.0	0.0	0.0	0.0
日平均値 > 0.1mg/m ³	日数	0	0	0	0	0	0	0	0	0	0	0	0	0
	その割合 (%)	0.0	0.0	0.0	0.0	0.0	0.0	0.0	0.0	0.0	0.0	0.0	0.0	0.0
	2日以上連続の有無	無	無	無	無	無	無	無	無	無	無	無	無	無
長期評価 日平均値 > 0.1mg/m ³ の日数		0	0	0	0	0	0	0	0	0	0	0	0	0

● 経年変化(平成 27 年度～令和6年度)

(単位 : mg/m³)

	H27	H28	H29	H30	R1	R2	R3	R4	R5	R6
年平均値(日平均値)	0.019	0.017	0.018	0.019	0.017	0.016	0.015	0.016	0.013	0.013
2%除外値	0.045	0.039	0.040	0.041	0.040	0.038	0.029	0.030	0.027	0.030



(4) オキシダント(OX)

【環境基準】1時間値が 0.06ppm 以下であること

昼間の1時間値は 0.06ppm を越えた日数及び時間数は 39 日、159 時間となり、環境基準を満たすことができなかった。

この結果、平成 15 年度以降、環境基準を達成した年はない。日平均値の平均値は、近年増加傾向にある。

● 測定結果

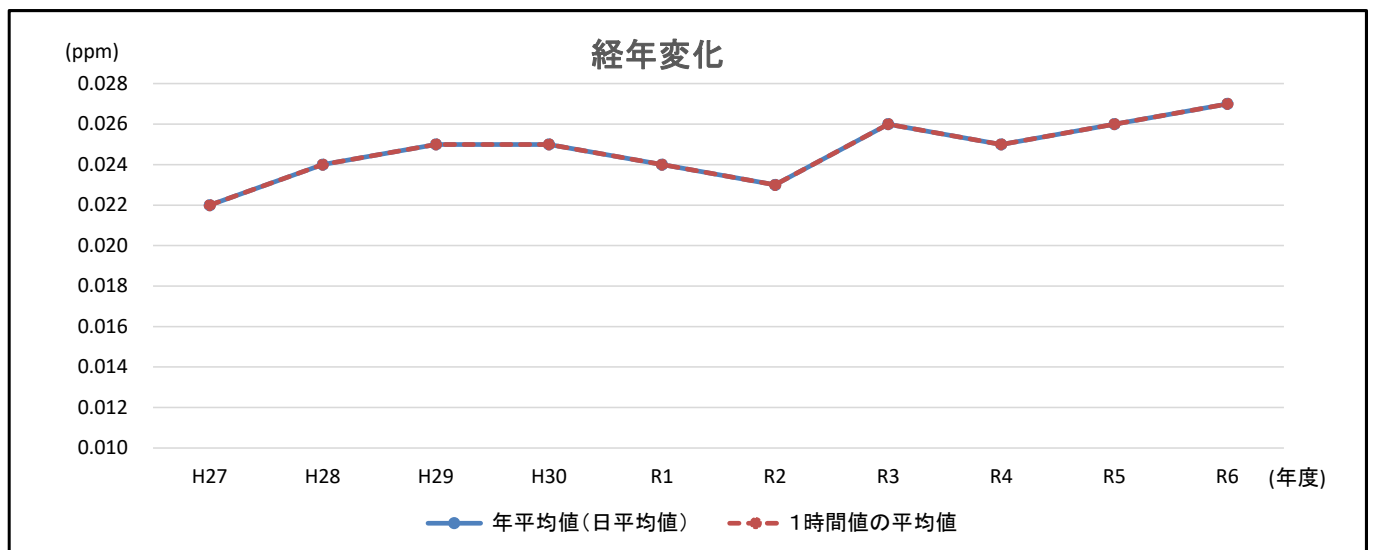
(単位 : ppm)

		4月	5月	6月	7月	8月	9月	10月	11月	12月	1月	2月	3月	年
有効測定日数		30	31	30	31	31	30	31	30	31	31	28	31	365
測定日数		30	31	30	31	31	30	31	30	31	31	28	31	365
測定時間		718	742	718	742	741	709	742	717	742	740	670	739	8,720
1時間値	平均値	0.036	0.038	0.033	0.026	0.018	0.022	0.024	0.022	0.020	0.019	0.030	0.036	0.027
	最高値	0.089	0.088	0.078	0.110	0.121	0.107	0.059	0.048	0.043	0.044	0.049	0.074	0.121
	最低値	0.003	0.004	0.005	0.001	0.000	0.001	0.001	0	0	0.001	0.001	0.003	0
	標準偏差	0.013	0.014	0.014	0.018	0.017	0.014	0.011	0.010	0.010	0.012	0.009	0.012	0.015
日平均値	平均値	0.036	0.038	0.033	0.026	0.018	0.022	0.024	0.022	0.020	0.019	0.031	0.036	0.027
	最高値	0.054	0.051	0.044	0.052	0.042	0.039	0.037	0.036	0.032	0.036	0.040	0.052	0.054
	最低値	0.021	0.011	0.015	0.007	0.004	0.004	0.006	0.007	0.006	0.003	0.012	0.014	0.003
	標準偏差	0.008	0.008	0.008	0.011	0.010	0.010	0.007	0.007	0.006	0.010	0.006	0.008	0.011
昼間の1時間値 > 0.06ppm	日数	5	8	4	9	6	3	0	0	0	0	0	4	39
	時間数	23	36	13	33	22	12	0	0	0	0	0	20	159
昼間の1時間値 ≥ 0.12ppm	日数	0	0	0	0	1	0	0	0	0	0	0	0	1
	時間数	0	0	0	0	2	0	0	0	0	0	0	0	2
昼間の日最高1時間値の平均値		0.051	0.054	0.051	0.049	0.038	0.038	0.035	0.032	0.031	0.028	0.039	0.047	0.041

● 経年変化(平成 27 年度～令和6年度)

(単位 : ppm)

	H27	H28	H29	H30	R1	R2	R3	R4	R5	R6
年平均値(日平均値)	0.022	0.024	0.025	0.025	0.024	0.023	0.026	0.025	0.026	0.027
1時間値の平均値	0.022	0.024	0.025	0.025	0.024	0.023	0.026	0.025	0.026	0.027



(5) 二酸化窒素(NO₂)

【環境基準】1時間値の1日平均値が0.04ppmから0.06ppmのゾーン内またはそれ以下であること

日平均値が0.06ppmを超えた日がなかったため環境基準を満たしていた。

年間の日平均値は近年わずかに減少傾向にある。1時間値の最高値は0.11ppm(7月)、日平均値の最高値は0.043ppm(12月)であった。

● 測定結果

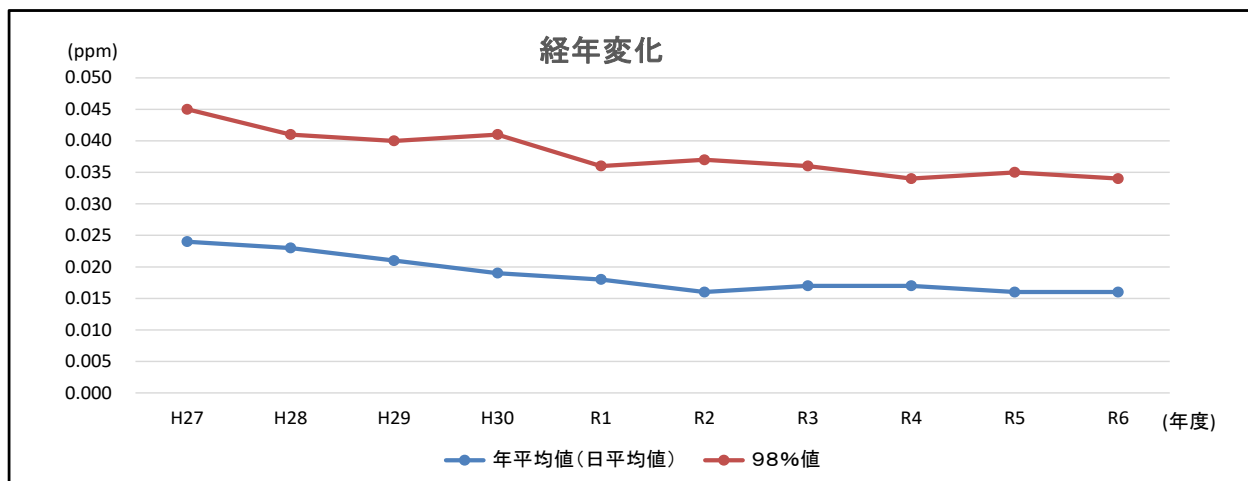
(単位：ppm)

		4月	5月	6月	7月	8月	9月	10月	11月	12月	1月	2月	3月	年
有効測定日数		30	31	30	31	29	29	31	30	31	31	28	31	362
測定日数		30	31	30	31	31	30	31	30	31	31	28	31	365
測定時間		714	737	714	738	725	705	738	713	738	736	666	732	8,656
1時間値	平均値	0.015	0.012	0.016	0.017	0.012	0.011	0.014	0.02	0.021	0.019	0.016	0.015	0.015
	最高値	0.055	0.048	0.061	0.11	0.091	0.072	0.05	0.060	0.062	0.06	0.053	0.061	0.108
	最低値	0.003	0.002	0.002	0.001	0.002	0.002	0.002	0.002	0.003	0.003	0.004	0.002	0.001
	標準偏差	0.009	0.007	0.009	0.011	0.007	0.008	0.008	0.010	0.012	0.01	0.009	0.009	0.01
日平均値	平均値	0.015	0.012	0.016	0.017	0.012	0.011	0.014	0.02	0.021	0.019	0.016	0.015	0.016
	最高値	0.029	0.022	0.035	0.034	0.022	0.023	0.028	0.033	0.043	0.042	0.034	0.032	0.043
	最低値	0.009	0.003	0.006	0.007	0.003	0.003	0.003	0.01	0.008	0.006	0.007	0.006	0.003
	標準偏差	0.005	0.005	0.006	0.006	0.004	0.005	0.006	0.007	0.01	0.008	0.006	0.006	0.007
1時間値>0.2ppm	時間数	0	0	0	0	0	0	0	0	0	0	0	0	0
	その割合(%)	0.0	0.0	0.0	0.0	0.0	0.0	0.0	0.0	0.0	0.0	0.0	0.0	0.0
0.1≤1時間値≤0.2ppm	時間数	0	0	0	1	0	0	0	0	0	0	0	0	1
	その割合(%)	0	0.0	0.0	0.1	0.0	0.0	0.0	0.0	0.0	0.0	0.0	0.0	0.0
日平均値>0.06ppm	日数	0	0	0	0	0	0	0	0	0	0	0	0	0
	その割合(%)	0.0	0.0	0.0	0.0	0.0	0.0	0.0	0.0	0.0	0.0	0.0	0.0	0.0
0.04≤日平均値≤0.06ppm	日数	0	0	0	0	0	0	0	0	1	1	0	0	2
	その割合(%)	0.0	0.0	0.0	0.0	0.0	0.0	0.0	0.0	3.2	3.2	0.0	0.0	0.6
98%評価 日平均値>0.06ppmの日数		0	0	0	0	0	0	0	0	0	0	0	0	0
日平均値の98%値														0.034

● 経年変化(平成27年度～令和6年度)

(単位：ppm)

	H27	H28	H29	H30	R1	R2	R3	R4	R5	R6
年平均値(日平均値)	0.024	0.023	0.021	0.019	0.018	0.016	0.017	0.017	0.016	0.016
98%値	0.045	0.041	0.040	0.041	0.036	0.037	0.036	0.034	0.035	0.034



(6) 一酸化窒素(NO)

【環境基準】なし

年間の日平均値は 0.004ppm で、近年やや減少傾向にある。1時間値の最高値は 0.323ppm (8月)、日平均値の最高値は 0.062ppm (8月)であった。

● 測定結果

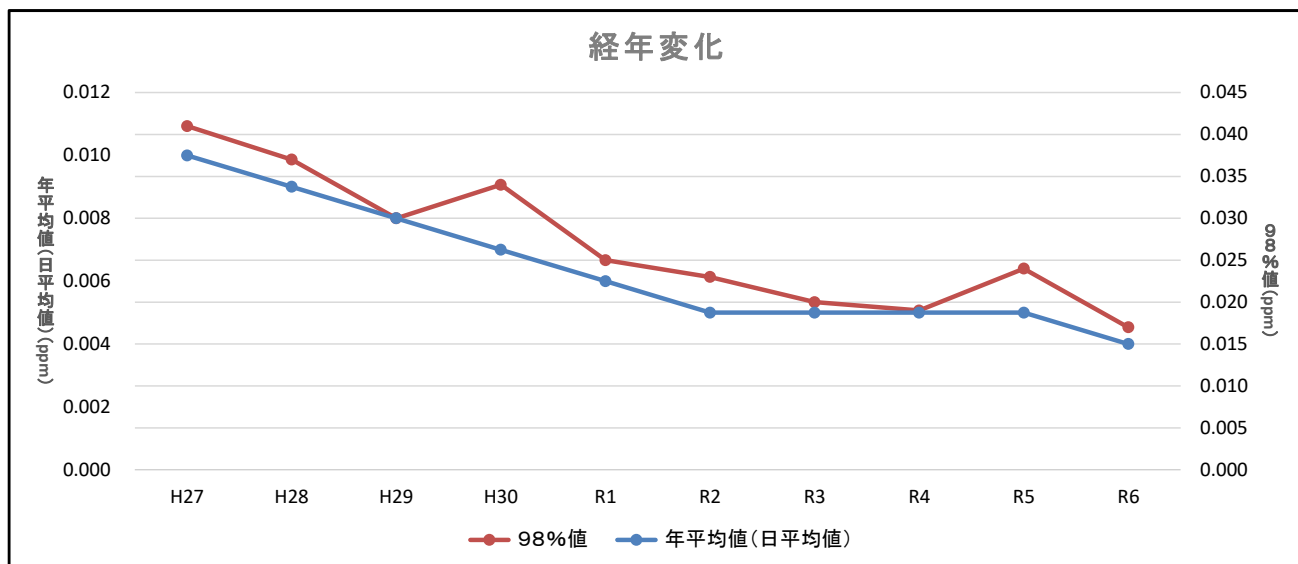
(単位 : ppm)

		4月	5月	6月	7月	8月	9月	10月	11月	12月	1月	2月	3月	年
有効測定日数		30	31	30	31	29	29	31	30	31	31	28	31	362
測定日数		30	31	30	31	31	30	31	30	31	31	28	31	365
測定時間		714	737	714	738	725	705	738	713	738	736	666	732	8,656
1時間値	平均値	0.002	0.002	0.002	0.005	0.007	0.003	0.004	0.006	0.008	0.006	0.004	0.003	0.004
	最高値	0.026	0.04	0.029	0.302	0.323	0.288	0.078	0.150	0.086	0.073	0.118	0.057	0.323
	最低値	0	0	0	0	0	0	0	0	0	0	0	0	0
	標準偏差	0.002	0.003	0.003	0.013	0.020	0.012	0.007	0.009	0.010	0.01	0.006	0.004	0.010
日平均値	平均値	0.002	0.002	0.002	0.005	0.007	0.003	0.004	0.006	0.008	0.006	0.004	0.003	0.004
	最高値	0.004	0.005	0.005	0.030	0.062	0.02	0.015	0.025	0.022	0.022	0.014	0.013	0.062
	最低値	0	0	0	0.001	0.001	0.000	0.000	0.000	0.002	0.001	0	0.001	0
	標準偏差	0.001	0.001	0.001	0.005	0.011	0.003	0.003	0.005	0.005	0.005	0.003	0.002	0.005
	98%値													0.017

● 経年変化(平成 27 年度～令和6年度)

(単位 : ppm)

	H27	H28	H29	H30	R1	R2	R3	R4	R5	R6
年平均値(日平均値)	0.010	0.009	0.008	0.007	0.006	0.005	0.005	0.005	0.005	0.004
98%値	0.041	0.037	0.030	0.034	0.025	0.023	0.020	0.019	0.024	0.017



(7) 窒素酸化物(NO_x)

【環境基準】なし

年間の日平均値は0.020ppmで、近年やや減少傾向にある。1時間値の最高値は、0.410ppm(8月)、日平均値の最高値は0.08ppm(8月)であった。

● 測定結果

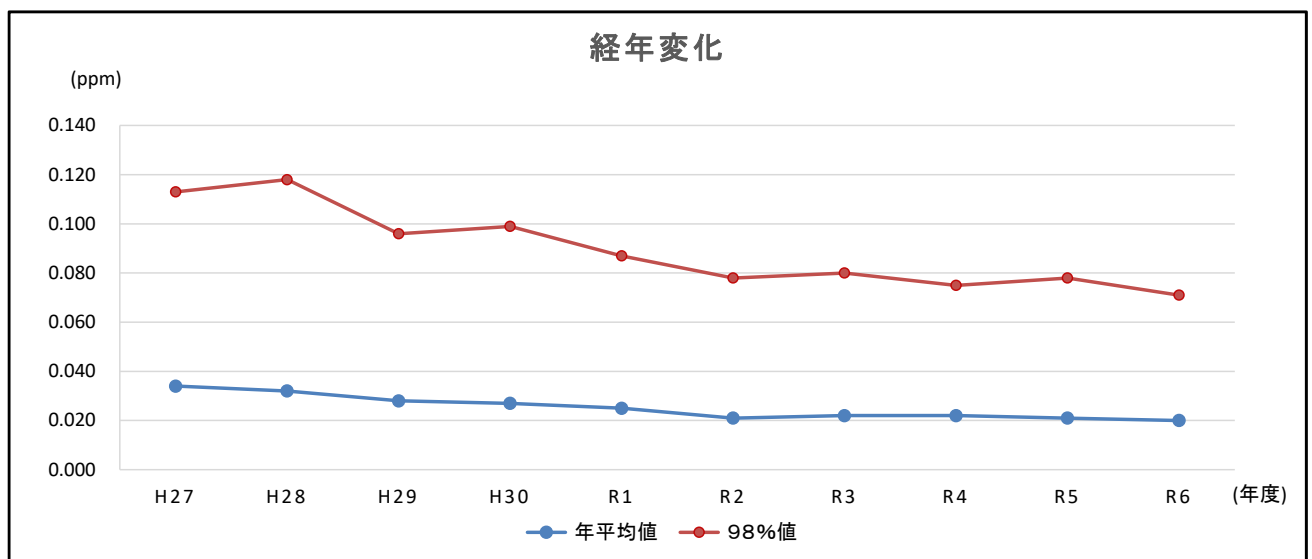
(単位：ppm)

		4月	5月	6月	7月	8月	9月	10月	11月	12月	1月	2月	3月	年
有効測定日数		30	31	30	31	29	29	31	30	31	31	28	31	362
測定日数		30	31	30	31	31	30	31	30	31	31	28	31	365
測定時間		714	737	714	738	725	705	738	713	738	736	666	732	8,656
1時間値	平均値	0.017	0.014	0.018	0.022	0.019	0.015	0.017	0.022	0.029	0.025	0.020	0.017	0.020
	最高値	0.059	0.057	0.074	0.410	0.414	0.360	0.125	0.192	0.121	0.119	0.157	0.098	0.414
	最低値	0.003	0.002	0.002	0.002	0.003	0.002	0.002	0.002	0.005	0.003	0.004	0.002	0.002
	標準偏差	0.010	0.009	0.011	0.020	0.024	0.017	0.014	0.017	0.020	0.019	0.014	0.012	0.017
日平均値	平均値	0.017	0.014	0.018	0.022	0.019	0.015	0.017	0.022	0.029	0.025	0.020	0.018	0.020
	最高値	0.033	0.024	0.040	0.064	0.083	0.030	0.041	0.058	0.065	0.059	0.042	0.044	0.083
	最低値	0.010	0.003	0.006	0.008	0.005	0.004	0.004	0.006	0.009	0.007	0.009	0.007	0.003
	標準偏差	0.006	0.006	0.008	0.010	0.013	0.007	0.008	0.012	0.013	0.013	0.008	0.008	0.011
	98%値													

● 経年変化(平成27年度～令和6年度)

(単位：ppm)

	H27	H28	H29	H30	R1	R2	R3	R4	R5	R6
年平均値	0.034	0.032	0.028	0.027	0.025	0.021	0.022	0.022	0.021	0.020
98%値	0.079	0.086	0.068	0.072	0.062	0.057	0.058	0.053	0.057	0.051



(8) 風向(WD)

【環境基準】なし

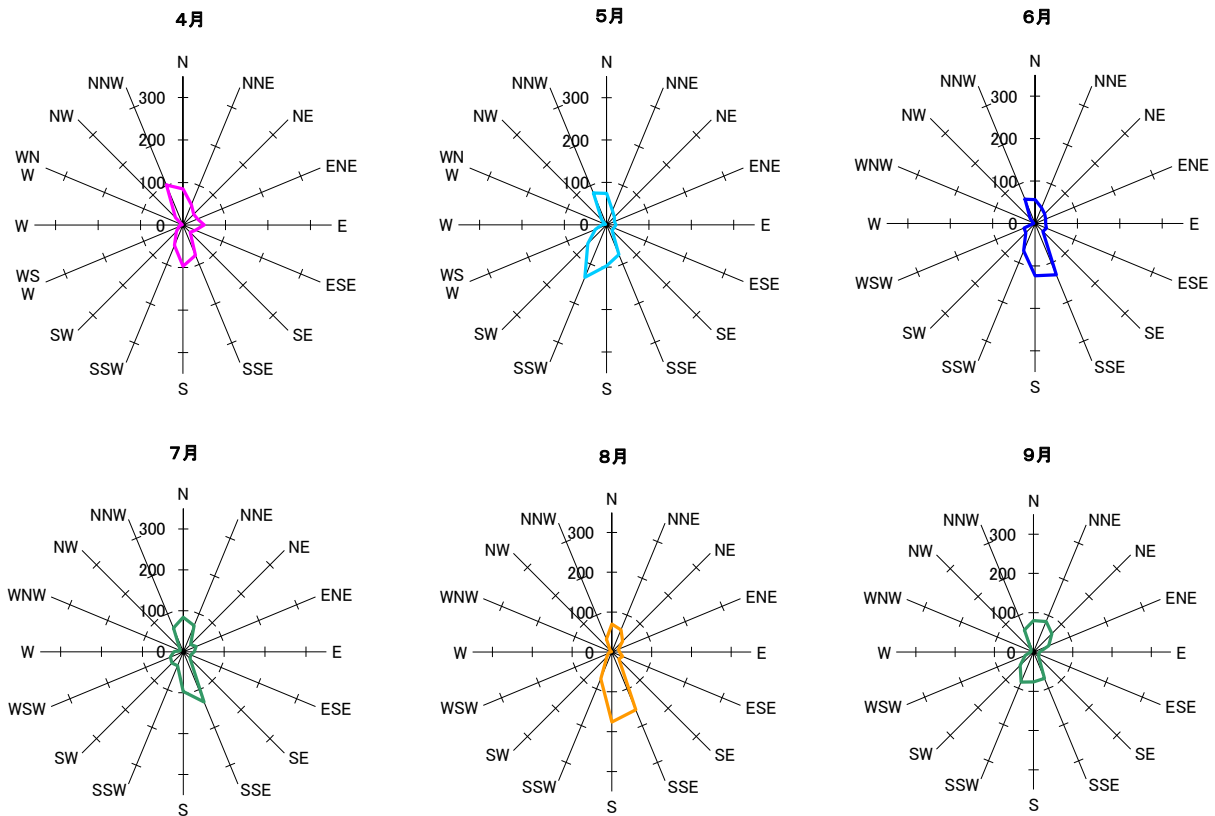
風向の年間割合で最も大きかったのは北北西の 23.8%であった。

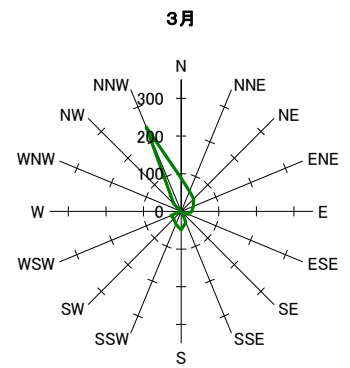
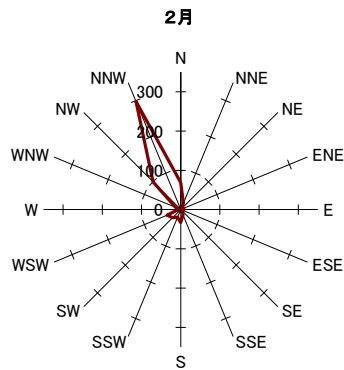
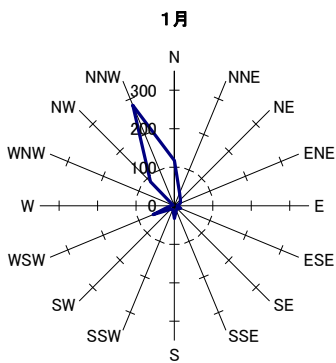
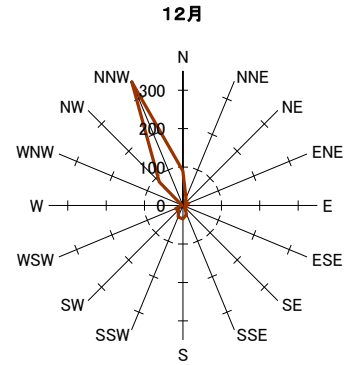
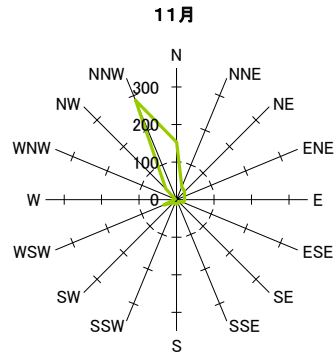
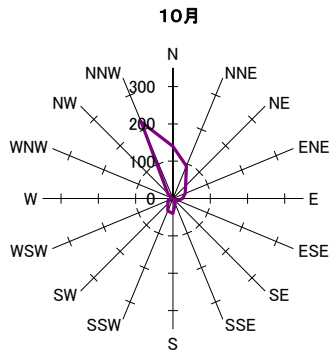
● 測定結果

割合の単位：%

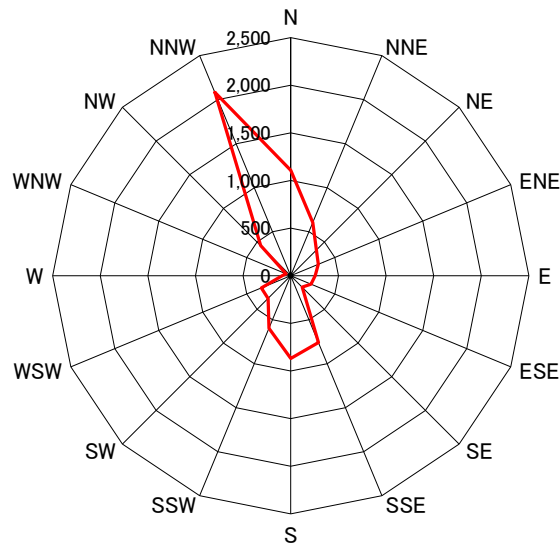
方位	4月		5月		6月		7月		8月		9月		10月		11月		12月		1月		2月		3月		年間	
	頻度	割合	頻度	割合	頻度	割合	頻度	割合	頻度	割合	頻度	割合	頻度	割合	頻度	割合	頻度	割合	頻度	割合	頻度	割合	頻度	割合	頻度	割合
N	85	11.8	74	9.9	56	7.8	84	11.3	70	9.4	80	11.2	140	18.8	153	21.3	90	12.1	117	15.7	69	10.3	88	11.9	1,106	12.6
NNE	52	7.2	36	4.8	40	5.6	69	9.3	60	8.1	84	11.7	94	12.6	37	5.1	21	2.8	35	4.7	18	2.7	58	7.8	604	6.9
NE	36	5.0	26	3.5	32	4.4	25	3.4	38	5.1	66	9.2	48	6.5	30	4.2	8	1.1	22	3.0	3	0.4	47	6.3	381	4.4
ENE	37	5.1	20	2.7	27	3.8	34	4.6	18	2.4	42	5.9	36	4.8	23	3.2	16	2.2	17	2.3	8	1.2	35	4.7	313	3.6
E	50	6.9	22	3.0	25	3.5	27	3.6	19	2.6	16	2.2	26	3.5	22	3.1	7	0.9	7	0.9	8	1.2	28	3.8	257	2.9
ESE	32	4.4	19	2.6	29	4.0	20	2.7	29	3.9	14	2.0	14	1.9	20	2.8	11	1.5	18	2.4	5	0.7	20	2.7	231	2.6
SE	24	3.3	18	2.4	26	3.6	23	3.1	25	3.4	19	2.7	2	0.3	7	1.0	6	0.8	9	1.2	6	0.9	4	0.5	169	1.9
SSE	77	10.7	76	10.2	131	18.2	133	17.9	157	21.1	73	10.2	16	2.2	10	1.4	25	3.4	13	1.7	15	2.2	32	4.3	758	8.7
S	97	13.5	97	13.0	123	17.1	97	13.0	176	23.7	76	10.6	40	5.4	12	1.7	35	4.7	33	4.4	33	4.9	49	6.6	868	9.9
SSW	52	7.2	134	18.0	70	9.7	37	5.0	73	9.8	83	11.6	36	4.8	11	1.5	32	4.3	11	1.5	21	3.1	37	5.0	597	6.8
SW	22	3.1	63	8.5	31	4.3	39	5.2	18	2.4	48	6.7	19	2.6	11	1.5	17	2.3	13	1.7	29	4.3	28	3.8	338	3.9
WSW	11	1.5	29	3.9	28	3.9	34	4.6	10	1.3	23	3.2	14	1.9	37	5.1	21	2.8	60	8.1	38	5.7	29	3.9	334	3.8
W	5	0.7	11	1.5	3	0.4	23	3.1	5	0.7	7	1.0	7	0.9	6	0.8	3	0.4	10	1.3	6	0.9	3	0.4	89	1.0
WNW	2	0.3	3	0.4	5	0.7	8	1.1	1	0.1	7	1.0	1	0.1	4	0.6	3	0.4	4	0.5	14	2.1	1	0.1	53	0.6
NW	25	3.5	16	2.2	16	2.2	13	1.7	6	0.8	9	1.3	19	2.6	41	5.7	87	11.7	88	11.8	100	14.9	28	3.8	448	5.1
NNW	102	14.2	81	10.9	62	8.6	63	8.5	35	4.7	61	8.5	222	29.8	286	39.7	348	46.8	282	37.9	298	44.3	242	32.7	2,082	23.8
CALM	11	1.5	19	2.6	16	2.2	15	2.0	4	0.5	8	1.1	10	1.3	10	1.4	14	1.9	5	0.7	1	0.1	12	1.6	125	1.4
最多風向	北北西		南南西		南南東		南南東		南		北北東		北北西		北北西		北北西		北北西		北北西		北北西		北北西	
最多風向の割合	14.2		18.0		18.2		17.9		23.7		11.7		29.8		39.7		46.8		37.9		44.3		32.7		23.8	

※ カームとは、風速が0.2m/s以下の風の状態をいい、このような静穏状態では汚染物質は拡散せずに滞留しやすくなる。





年間頻度



(9) 風速 (WS)

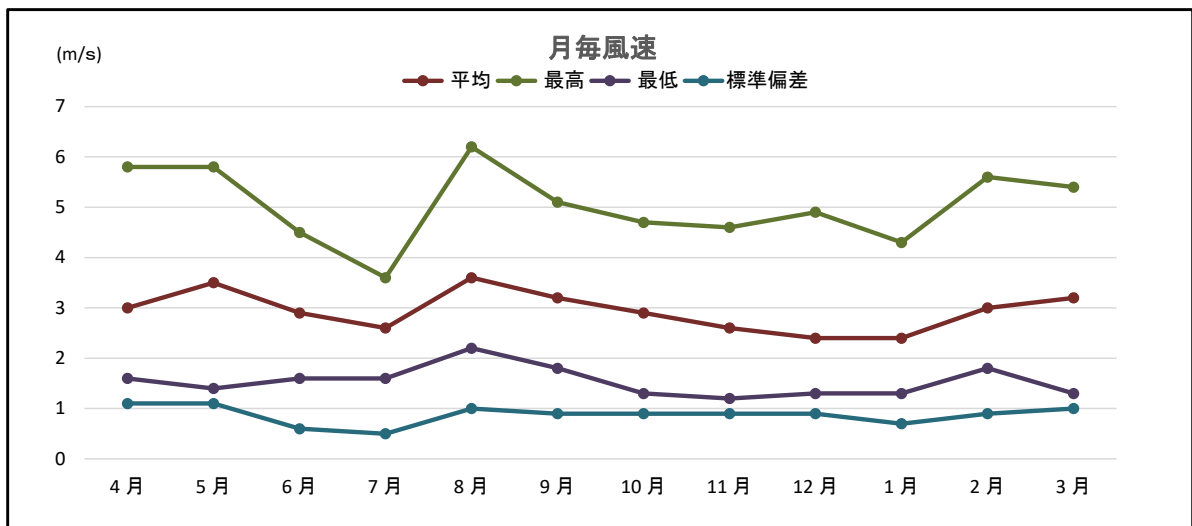
【環境基準】なし

1 時間値の平均値は 2.9m/s で、日平均値での最高値は 6.2m/s(8月)であった。

● 測定結果

(単位 : m/s)

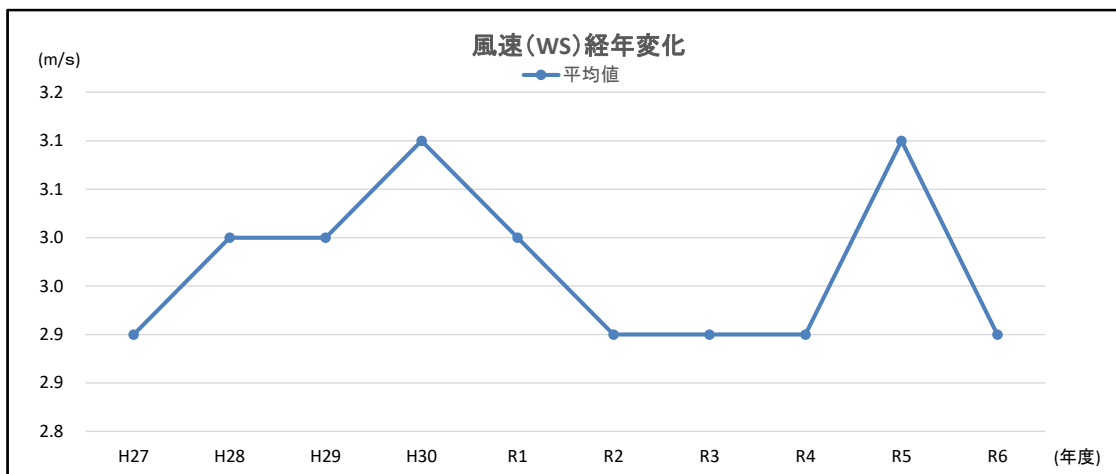
		4月	5月	6月	7月	8月	9月	10月	11月	12月	1月	2月	3月	年間
有効測定日数		30	31	30	31	31	30	31	30	31	31	28	31	365
測定日数		30	31	30	31	31	30	31	30	31	31	28	31	365
測定時間		720	744	720	744	744	716	744	720	744	744	672	741	8753
1 時間値	平均	2.9	3.5	2.9	2.6	3.6	3.2	2.9	2.6	2.4	2.4	3	3.2	2.9
	最高	13.6	12.2	8.8	9.1	10.4	9.2	8.4	7.7	8.4	9.1	11	8.8	13.6
	最低	0.2	0.1	0.1	0.1	0.1	0.2	0.2	0.1	0.2	0.2	0.3	0.2	0.1
	標準偏差	1.8	2	1.7	1.6	1.9	1.7	1.4	1.4	1.5	1.4	1.8	1.8	1.7
日平均値	平均	3	3.5	2.9	2.6	3.6	3.2	2.9	2.6	2.4	2.4	3	3.2	2.9
	最高	5.8	5.8	4.5	3.6	6.2	5.1	4.7	4.6	4.9	4.3	5.6	5.4	6.2
	最低	1.6	1.4	1.6	1.6	2.2	1.8	1.3	1.2	1.3	1.3	1.8	1.3	1.2
	標準偏差	1.1	1.1	0.6	0.5	1	0.9	0.9	0.9	0.9	0.7	0.9	1	1.0



● 経年変化(平成 27 年度～令和6年度)

(単位 : m/s)

	H27	H28	H29	H30	R1	R2	R3	R4	R5	R6
平均値	2.9	3.0	3.0	3.1	3.0	2.9	2.9	2.9	3.1	2.9



III 固定局以外の測定

1 神保町交差点

(1) 測定内容

ア 評価場所及び期間

- ・ 大気 千代田区神田神保町2-2(ミレーネ神保町ビル前)
前期 令和6年7月11日(木) ~ 7月17日(水)
後期 令和6年11月12日(火) ~ 11月18日(月)
- ・ 騒音振動 千代田区神田神保町2-1(岩波神保町ビル前)
前期 令和6年7月16日(火) ~ 7月19日(金)
後期 令和6年11月25日(月) ~ 11月28日(木)

イ 項目

一酸化窒素、二酸化窒素、窒素酸化物、浮遊粒子状物質、交通量

(2) 評価方法

固定局測定に準じた評価を行う。

(3) 結果概要

ア 一酸化窒素(NO)

測定期間における平均値は、前期が[※]0.004ppm、後期が[※]0.005ppmであった。

前期と比較すると、後期は測定値が高くなる傾向にある。

イ 二酸化窒素(NO₂)

測定期間における平均値は、前期は0.014ppm、後期が[※]0.022ppmであり、環境基準を満たしていた。

【環境基準】1時間値の1日平均値が0.04ppmから0.06ppmのゾーン内またはそれ以下であること

ウ 窒素酸化物(NO_x)

測定機関における平均値は、前期が[※]0.017ppm、後期が[※]0.038ppmであった。

前期と比較すると、後期は測定値が高くなる傾向にある。

エ 浮遊粒子状物質(SPM)

測定期間における平均値は、前期が[※]0.021 mg/m³、後期が[※]0.018 mg/m³であり、環境基準を満たしていた。

【環境基準】1時間値の1日平均値が0.10mg/m³以下かつ1時間値が[※]0.20mg/m³以下であること

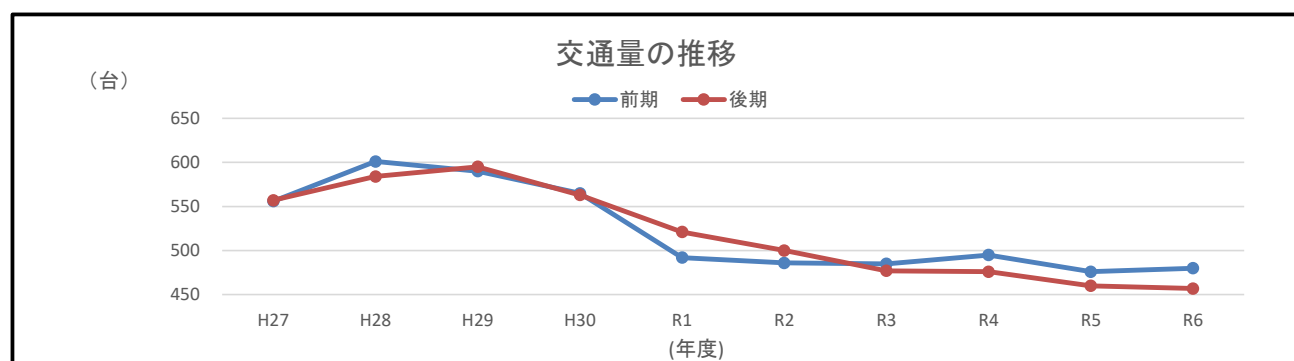
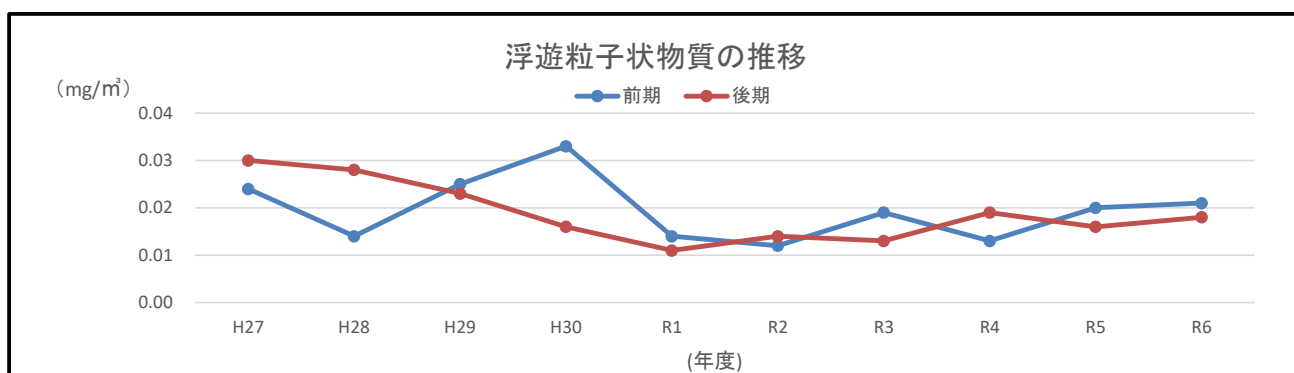
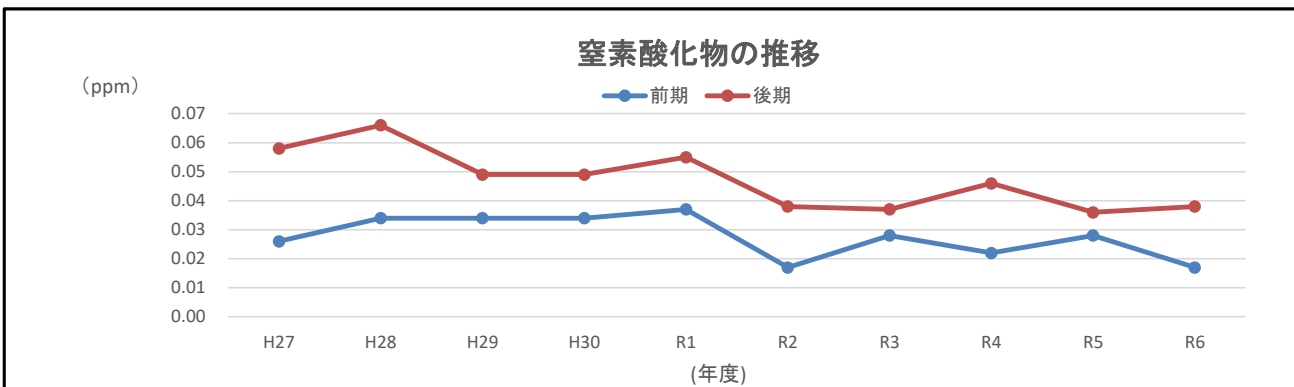
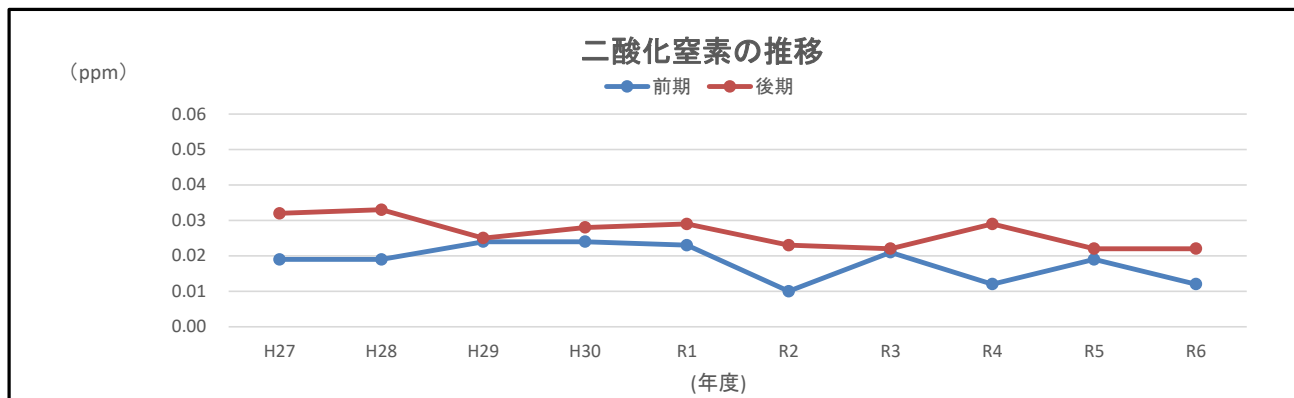
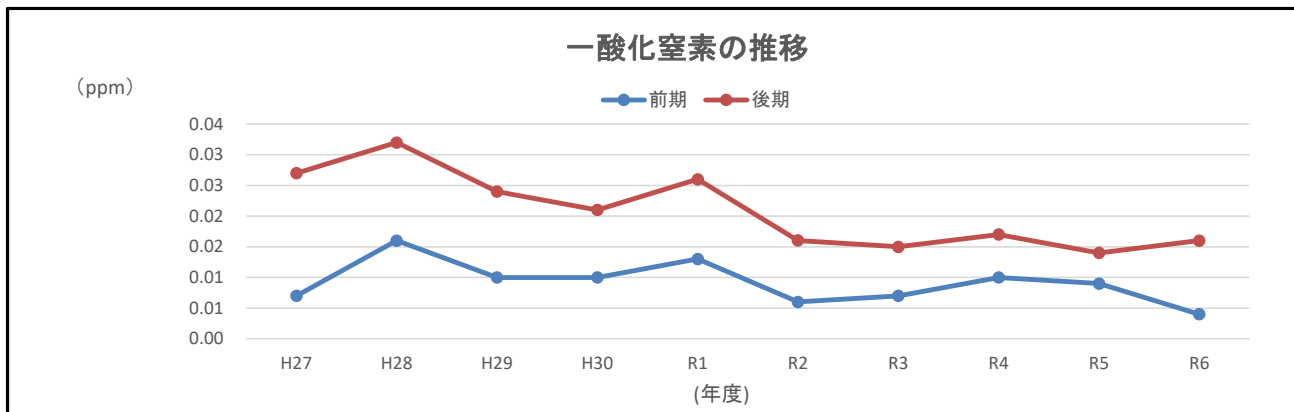
● 千代田区役所(固定局)との比較

(単位：NO・NO₂・NO_xはppm、SPMはmg/m³)

測定期間		令和6年7月11日(木)～7月17日(水)			令和6年11月12日(火)～11月18日(月)		
項目	測定地点	平均値	最高値	最低値	平均値	最高値	最低値
一酸化窒素 (NO)	神保町交差点	0.004	0.019	0.000	0.016	0.105	0.002
	千代田区役所	0.003	0.020	0.000	0.006	0.150	0.000
二酸化窒素 (NO ₂)	神保町交差点	0.012	0.027	0.002	0.022	0.040	0.005
	千代田区役所	0.014	0.036	0.002	0.018	0.043	0.004
窒素酸化物 (NO _x)	神保町交差点	0.017	0.039	0.002	0.038	0.139	0.009
	千代田区役所	0.017	0.041	0.003	0.024	0.192	0.005
浮遊粒子状物質 (SPM)	神保町交差点	0.021	0.056	0.003	0.018	0.039	0.000
	千代田区役所	0.016	0.073	0.000	0.016	0.030	0.001

● 経年変化 平均値(平成27年度～令和6年度)

項目	年度	H27	H28	H29	H30	R1	R2	R3	R4	R5	R6	単位
一酸化窒素 (NO)	前期	0.007	0.016	0.010	0.010	0.013	0.006	0.007	0.010	0.009	0.004	ppm
	後期	0.027	0.032	0.024	0.021	0.026	0.016	0.015	0.017	0.014	0.016	
二酸化窒素 (NO ₂)	前期	0.019	0.019	0.024	0.024	0.023	0.010	0.021	0.012	0.019	0.012	
	後期	0.032	0.033	0.025	0.028	0.029	0.023	0.022	0.029	0.022	0.022	
窒素酸化物 (NO _x)	前期	0.026	0.034	0.034	0.034	0.037	0.017	0.028	0.022	0.028	0.017	
	後期	0.058	0.066	0.049	0.049	0.055	0.038	0.037	0.046	0.036	0.038	
浮遊粒子状物質 (SPM)	前期	0.024	0.014	0.025	0.033	0.014	0.012	0.019	0.013	0.020	0.021	mg/m ³
	後期	0.030	0.028	0.023	0.016	0.011	0.014	0.013	0.019	0.016	0.018	
交通量 (台/10分)	前期	556	601	590	565	492	486	485	495	476	480	台
	後期	557	584	595	563	521	500	477	476	460	457	



2 庁外区施設

(1) 測定内容

ア 評価場所及び期間

- ・ 麴町中学校(千代田区平河町2-5-1) 令和7年1月10日(金)~1月23日(木)
- ・ いきいきプラザ一番町(千代田区一番町12) 令和6年12月5日(木)~12月18日(水)
- ・ 万世橋出張所(千代田区外神田1-1-13) 令和6年11月20日(水)~12月3日(火)

イ 項目

一酸化窒素、二酸化窒素、窒素酸化物、浮遊粒子状物質

(2) 評価方法

固定局測定に準じた評価を行う。

(3) 結果概要

ア 麴町中学校

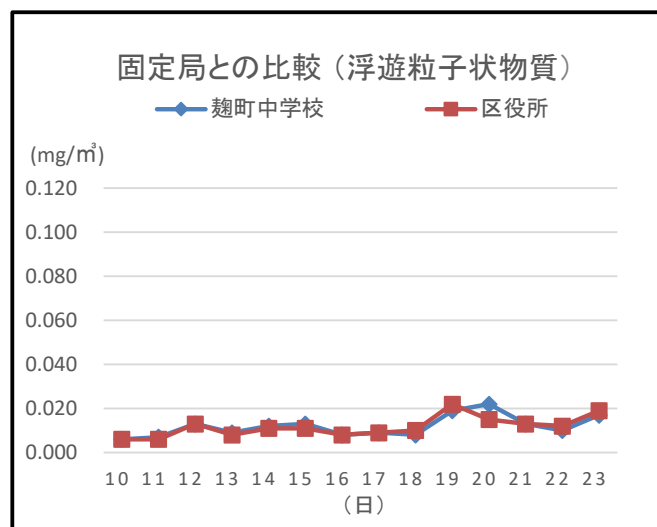
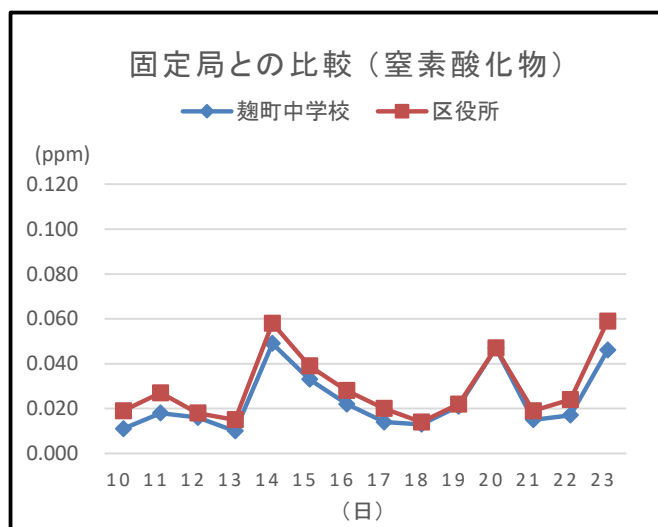
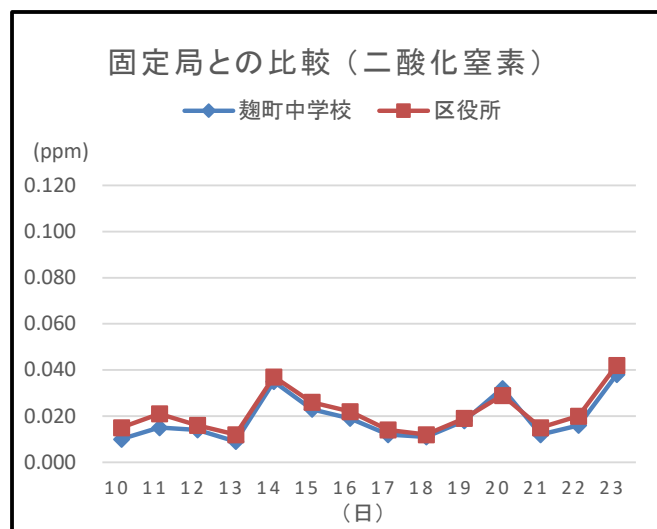
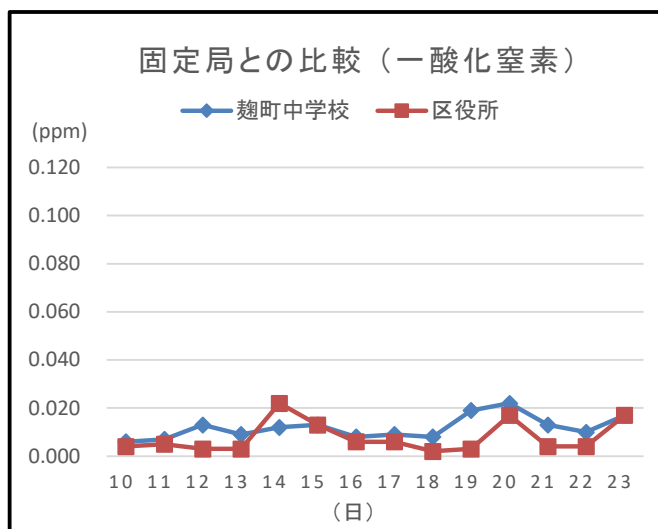
二酸化窒素、浮遊粒子状物質ともに、環境基準を超えた日はなかった。

すべての項目で区役所(固定局)の測定値とほぼ同様の推移を示した。

● 千代田区役所(固定局)との比較

(単位：NO・NO₂・NO_xはppm、SPMはmg/m³)

	麴町中学校			区役所		
	1時間値の一日平均値			1時間値の一日平均値		
	平均値	最高値	最低値	平均値	最高値	最低値
NO	0.012	0.022	0.006	0.008	0.022	0.002
NO ₂	0.019	0.038	0.009	0.021	0.042	0.012
NO _x	0.024	0.049	0.010	0.029	0.059	0.014
SPM	0.012	0.022	0.006	0.012	0.022	0.006



イ いきいきプラザ一番町

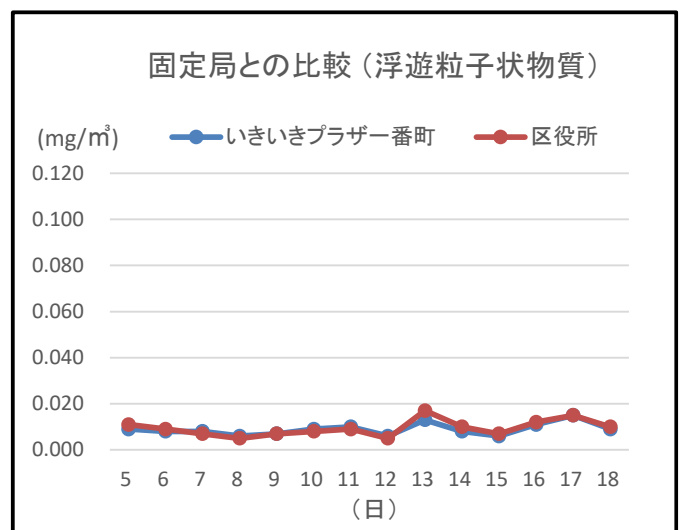
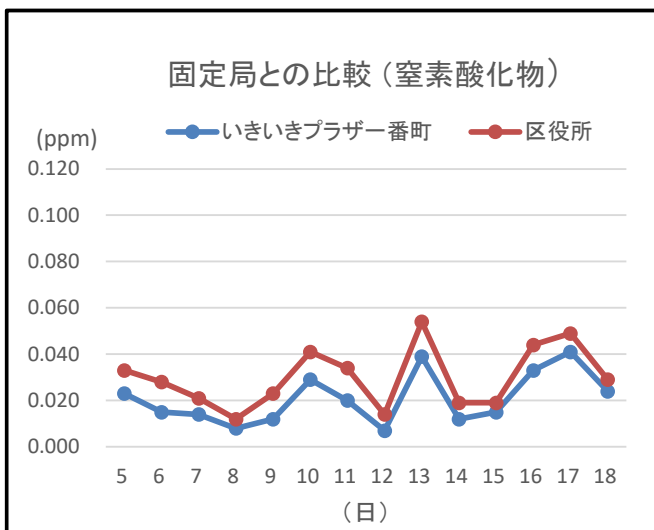
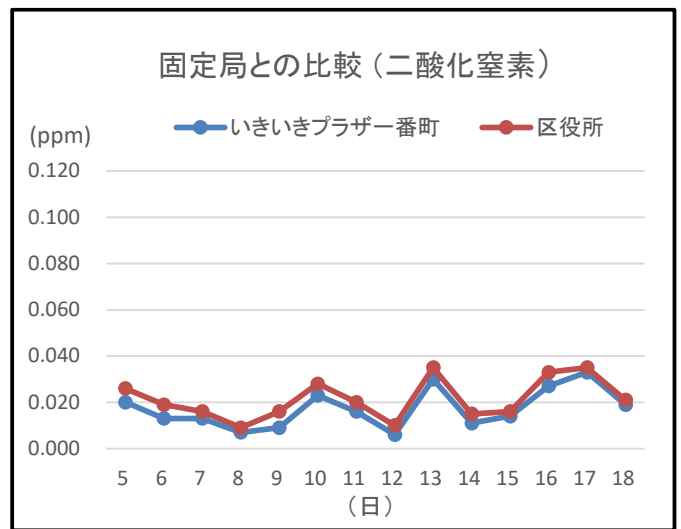
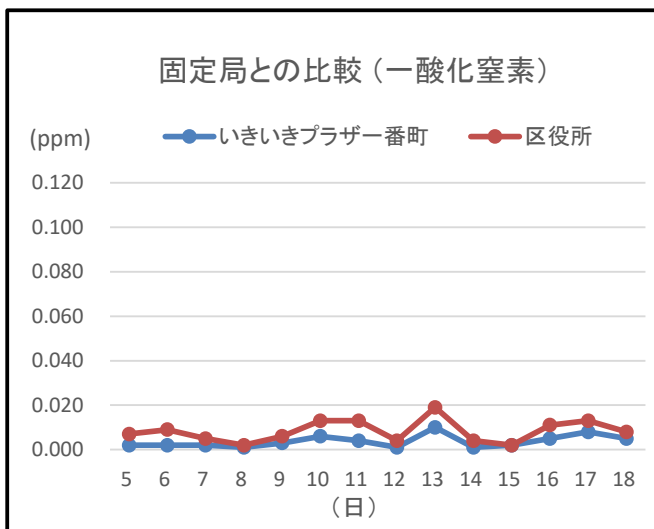
二酸化窒素、浮遊粒子状物質ともに、環境基準を超えた日はなかった。

すべての項目で区役所(固定局)の測定値とほぼ同様の推移を示した。

● 千代田区役所(固定局)との比較

(単位：NO・NO₂・NO_xはppm、SPMはmg/m³)

	いきいきプラザ一番町			区役所		
	1時間値の一日平均値			1時間値の一日平均値		
	平均値	最高値	最低値	平均値	最高値	最低値
NO	0.004	0.010	0.001	0.008	0.019	0.002
NO ₂	0.017	0.033	0.006	0.021	0.035	0.009
NO _x	0.021	0.041	0.007	0.030	0.054	0.012
SPM	0.009	0.015	0.006	0.009	0.017	0.005



ウ 万世橋出張所

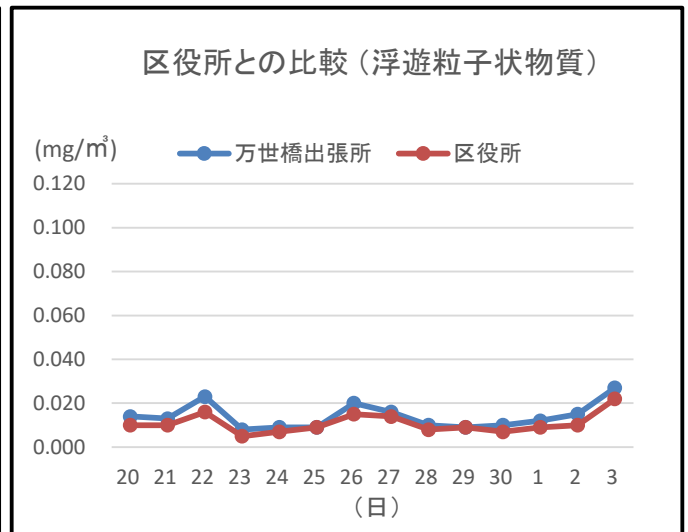
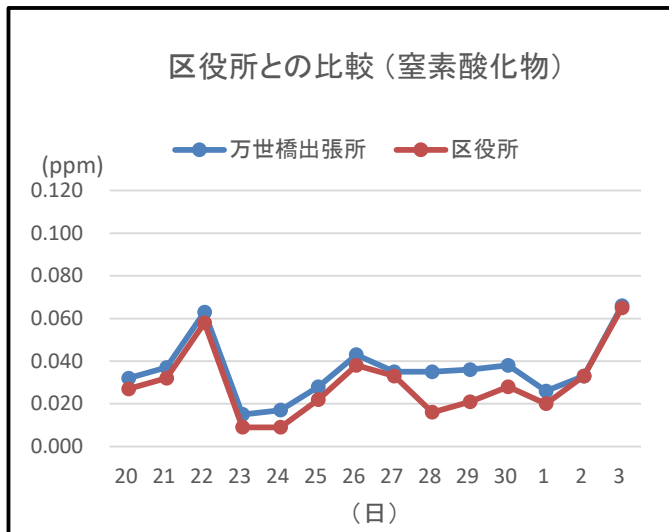
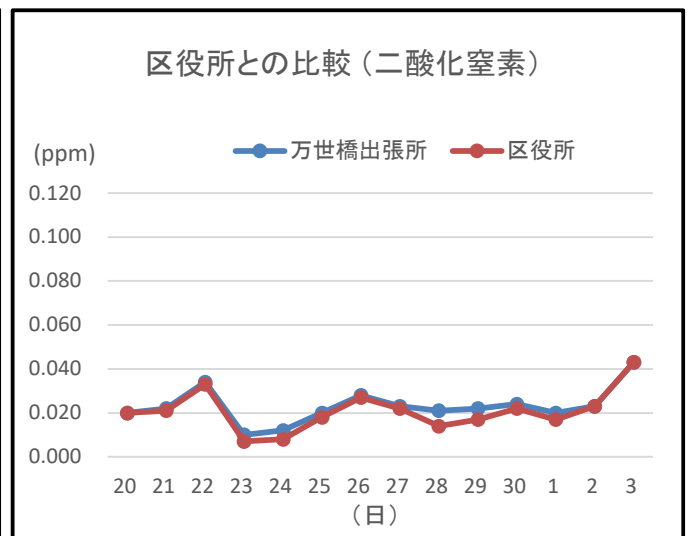
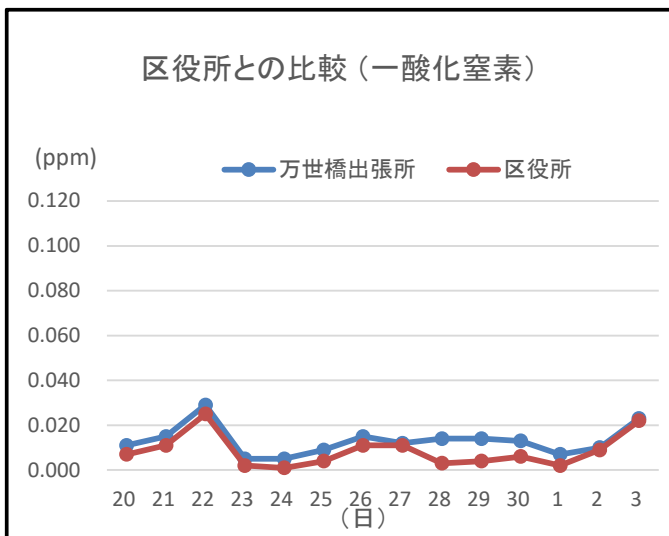
二酸化窒素、浮遊粒子状物質ともに、環境基準を超えた日はなかった。

すべての項目で区役所(固定局)の測定値とほぼ同様の推移を示した。

● 千代田区役所(固定局)との比較

(単位：NO・NO₂・NO_xはppm、SPMはmg/m³)

	万世橋出張所			区役所		
	1時間値の一日平均値			1時間値の一日平均値		
	平均値	最高値	最低値	平均値	最高値	最低値
NO	0.013	0.029	0.005	0.008	0.025	0.001
NO ₂	0.023	0.043	0.010	0.019	0.043	0.007
NO _x	0.036	0.066	0.015	0.027	0.065	0.009
SPM	0.014	0.027	0.008	0.011	0.022	0.005



IV 光化学スモッグ発令状況

「千代田測定局」のオキシダント濃度が 0.12ppm 以上になった場合は被害が予想されるため、防災行政無線により区民へ注意を呼びかける。

(単位:日)

発令区分	地域	R2	R3	R4	R5	R6
予報	区東部	0	2	1	1	4
学校情報	区東部	5	4	3	4	17
	都全体	17	16	17	19	33
注意報	区東部	2 (2)	1 (0)	2 (2)	2 (0)	3 (2)
	都全体	6	6	7	4	15

※ 区東部とは、千代田・中央・港・江東・江戸川の5区を指す

※ ()は「千代田測定局」で0.12ppm以上になった日数