

☆「芳林公園の利用に関するアンケート」 調査結果

1. 調査目的

本調査は、平成 25 年 4 月にリニューアルオープンした芳林公園の利用・運営方法等について周辺住民等の意向、要望等を把握し、今後の公園運営のための参考資料とすることを目的とする。

2. 調査項目

○夜間の公園利用の制限について賛否

改修前には、夜間利用者による騒音、迷惑行為、ゴミの散乱等が頻繁に発生しており、地域環境を守っていこうという思いから、原則、午後7時～午前7時までは施錠により公園を閉鎖しています。

○子ども専用時間について賛否

昌平小学校は区内で唯一、土の校庭がないことや、近隣幼稚園・保育園等も子どもを安全に遊ばせる場所が少ないため、子どもが安全に安心して遊べる環境を提供したいという思いから、原則、平日午前中は門扉を施錠し、昌平小や近隣幼稚園・保育園と一般の子ども連れ(保護者・付添者等を含む)の方の専用としています。

3. 調査 (平成 25 年 8 月 13 日～8 月 25 日)

- ① 園周辺(外神田三丁目全域)住民・事業所・店舗への悉皆配布(約 950 件のポスティング) 郵送回収
- ② 園利用者へのヒアリング 年齢階層別各 10 人以上 (男女各 5 人以上)
- ③ 千代田区ホームページ内 (新着情報にて)

4. 回収結果

| | 基数 | 構成比 |
|---------------|------------|---------------|
| ①周辺住民・事業所・店舗等 | 199 | 73.4% |
| ②公園利用者ヒアリング | 54 | 19.9% |
| ③千代田区ホームページ内 | 18 | 6.6% |
| 合計 | 271 | 100.0% |

(回収率：約 21%)

5. 回答者の属性

【年代別】

| | 基数 | 構成比 |
|-----------|------------|---------------|
| 小学生 | 11 | 4.1% |
| 10歳代 | 10 | 3.7% |
| 20歳・30歳代 | 60 | 22.1% |
| 40歳・50歳代 | 77 | 28.4% |
| 60歳以上 | 109 | 40.2% |
| 無回答 | 4 | 1.5% |
| 合計 | 271 | 100.0% |

【区民・在勤・在学別】

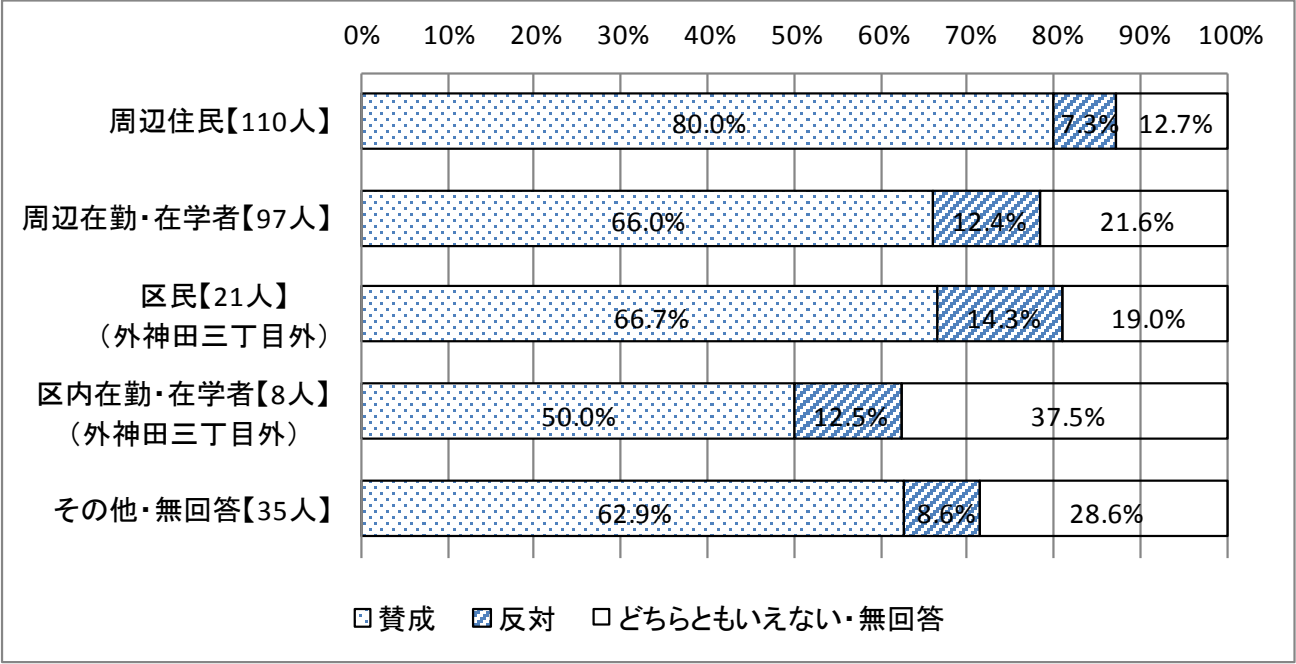
| | 基数 | 構成比 |
|-------------------|------------|---------------|
| 周辺住民(外神田三丁目内) | 110 | 40.6% |
| 周辺在勤・在学者(外神田三丁目内) | 97 | 35.8% |
| 区民(外神田三丁目外) | 21 | 7.7% |
| 区内在勤・在学者(外神田三丁目外) | 8 | 3.0% |
| その他 | 31 | 11.4% |
| 無回答 | 4 | 1.5% |
| 合計 | 271 | 100.0% |

【男女別】

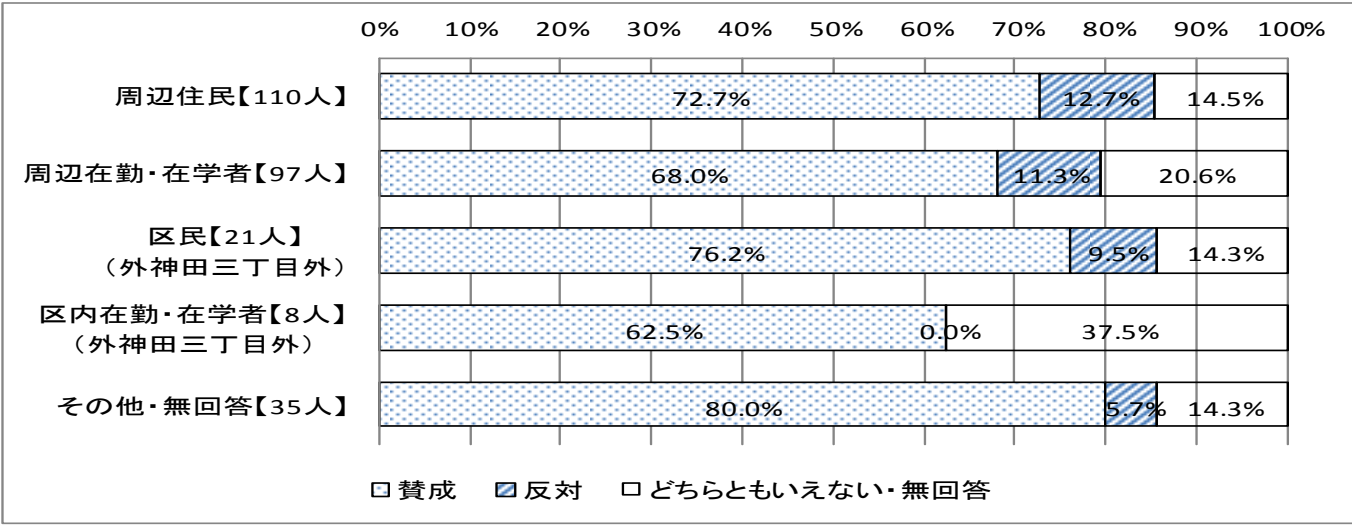
| | 基数 | 構成比 |
|-----------|------------|---------------|
| 男性 | 144 | 53.1% |
| 女性 | 125 | 46.1% |
| 無回答 | 2 | 0.7% |
| 合計 | 271 | 100.0% |

6.調査結果（概要）

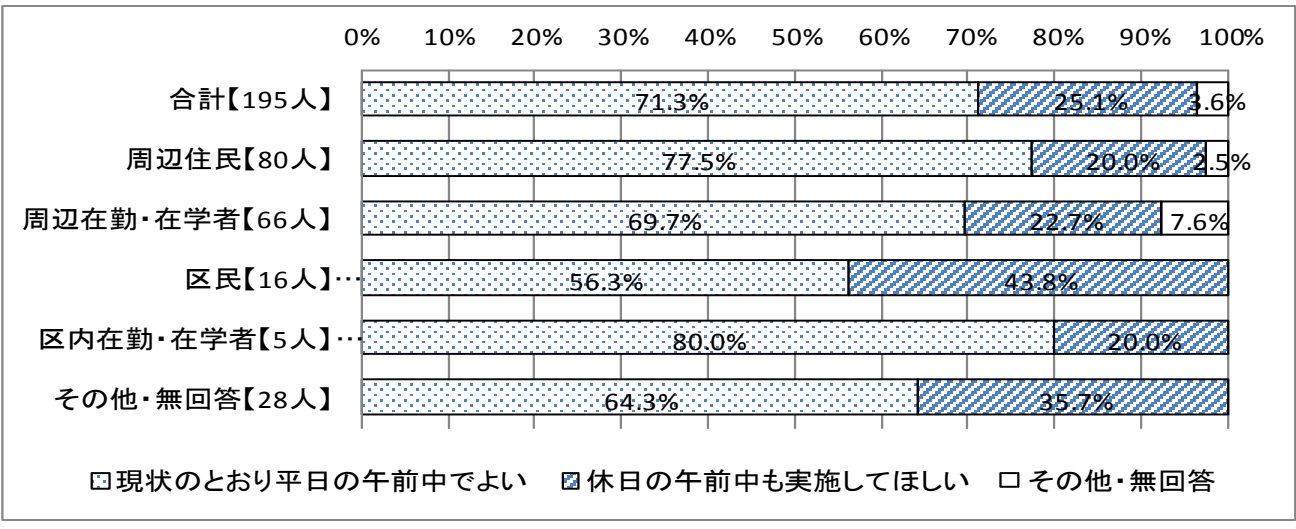
【区民・在勤在学者別】
夜間閉鎖への賛成・反対



【区民・在勤在学者別】
子ども専用時間への賛成・反対



【区民・在勤在学者別】
子ども専用時間の実施日について



①夜間の公園利用の制限について(トイレ、喫煙所は除く)

改修前には、夜間利用者による騒音、迷惑行為、ゴミの散乱等が頻繁に発生しており、地域環境を守っていかうという思いから、現在試行で、午後7時から午前7時まで公園を夜間閉鎖しています。

Q1 公園の夜間閉鎖についての考えをお教えてください。

| | | |
|-------------|------------|-------------|
| 1 賛成 | 2 反対 | 3 どちらともいえない |
| 192人(70.8%) | 27人(10.0%) | 47人(17.3%) |

Q2 Q1で「1 賛成」と答えた方にお聞きます。理由をお教えてください。(〇はいくつでも)

| | |
|---------------------------------|-------------|
| 1 夜間利用者の騒音等があるから | 108人(56.3%) |
| 2 夜間利用者に不安を感じるから | 114人(59.4%) |
| 3 公園で寝泊りする人がいるから | 139人(72.4%) |
| 4 夜間に集会等が行われるから | 75人(39.1%) |
| 5 その他(ゴミが散乱するため、花火をする人がいるため等) | 24人(12.5%) |

Q3 Q1で「2 反対」と答えた方にお聞きます。理由をお教えてください。(〇はいくつでも)

| | |
|--------------------------|------------|
| 1 夜間に利用したいから | 5人(18.5%) |
| 2 早朝に利用したいから | 3人(11.1%) |
| 3 災害時等には夜間の開放が必要だから | 16人(59.3%) |
| 4 公園は誰もがいつでも利用できたほうが良いから | 22人(81.5%) |
| 5 その他(通り抜けができなくなるから) | 3人(11.1%) |

Q4 その他、夜間の公園閉鎖についてのご意見があればご記入ください。

記入欄

- ・災害時の開放はどうするのか？災害時の待合せにしているため困る(周辺区民3, 周辺在勤1)
- ・夏季は7時閉鎖では早いのでは、午後9時位までは開けてほしい(周辺住民4)
- ・夜間閉鎖により、安眠できるようになった(周辺住民4)
- ・閉鎖するなら午後9時～午前6時にしてほしい(周辺住民3)
- ・治安、環境維持のためとても大切(周辺住民2)
- ・トイレ、喫煙所も閉鎖してもよいのでは(周辺住民1、周辺在勤1)
- ・夏休み等はラジオ体操のため6時に開けてほしい(周辺住民1、周辺在勤1)

②子ども専用時間について

昌平小学校は区内で唯一、土の校庭がないことや、近隣幼稚園・保育園等も子どもを安全に遊ばせる場所が少ないため、子どもが安全に安心して遊べる環境を提供したいという思いから、現在試行で、平日の午前中を昌平小や近隣幼稚園・保育園・子ども連れの方たちの専用時間としています。

Q1 公園の子ども専用時間についての考えをお教えてください。

| | | |
|--------------|-------------|-------------|
| 1 賛成 | 2 反対 | 3 どちらともいえない |
| 195 人(72.0%) | 29 人(10.7%) | 34 人(12.5%) |

Q2 Q1 で「1 賛成」と答えた方にお聞きします。子ども専用時間の実施日について考えをお教えてください。

| | |
|---------------------------------------|--------------|
| 1 現状のとおり平日の午前中でよい | 139 人(71.3%) |
| 2 休日(土曜・日曜・祝日等)の午前中も実施してほしい | 49 人(25.1%) |
| 3 その他(平日 13 時～15 時,休日は利用状況によって検討しては?) | 5 人(2.6%) |

Q3 Q1 で「1 賛成」と答えた方にお聞きします。理由をお教えてください。(〇はいくつでも)

| | |
|---------------------------------------|--------------|
| 1 安心して遊べる(遊ばせられる)から | 149 人(76.4%) |
| 2 子どもの遊び場が他に少ないから | 119 人(61.0%) |
| 3 その他(車通りも多いので門が閉まっていると安心,トラブルを避けるため) | 8 人(4.1%) |

Q4 Q1 で「2 反対」と答えた方にお聞きします。理由をお教えてください。(〇はいくつでも)

| | |
|---|-------------|
| 1 子ども以外でも子ども専用時間内に公園を利用したいから | 7 人(24.1%) |
| 2 公園は誰もがいつでも利用できたほうが良いから | 28 人(96.6%) |
| 3 その他(高齢者も利用したいのでは?,人と混ざって遊ぶことで多くを学ぶべき) | 1 人(3.4%) |

Q5 その他、子ども専用時間についてのご意見があればご記入ください。

記入欄

- ・小学校 2 階の横断歩道橋からのベビーカー出入りが不便 (周辺住民 3)
- ・昌平小に土校庭がないことは小学校建替時に区が判断した事で、子ども専用時間設置の理由にならない(周辺住民 3)
- ・お茶の水幼稚園は錦華公園と校庭を共用している (周辺住民 2)
- ・子ども専用スペースを区切って、他は大人でも使えるようにすべき (周辺住民 1、周辺在勤 1)

☆地元協議会等との意見交換

- ・芳林公園利用者協議会と利用者連絡会との合同会議を開催し、試行期間中の利用状況や利用の課題等について意見交換を行いました。(3回実施)
- ・地元協議会からは、試行からこのまま本格実施への強い要望を受けました。
- ・地元協議会と昌平小を主体に、公園のアダプトによる花壇の草花手入を開始しました。

【芳林公園利用者協議会】

神田末広町会長、外神田三丁目金沢会町会長、昌平評議会代表、昌平小校長、道路公園課長、子ども総務課長、万世橋出張所長、万世橋警察（オブサーバー）

【芳林公園利用者連絡会】

昌平小学校、昌平幼稚園、神田寺幼稚園、昌平保育園、神田保育園、昌平子ども館

☆本格実施に向けた課題への対応

① ベビーカーの利用者への対応

子どもの専用時間で、小学校、幼稚園等の利用時に、ベビーカーに気付いた際には、門扉の開閉により柔軟な対応をしていきます。

② 子どもの専用時間帯の高齢者の利用

子どもの安全安心のための専用時間であり、このままの対応とします。
(土・日・祝日、夏休み等、昌平小学校の休校日は、子どもの専用時間は行いません。)

③ 夜間閉鎖時間の変更

閉鎖時間は現状通りとします。夏季のラジオ体操や町会行事などの際は、公園利用申請により、早朝利用や夜間利用に対応していきます。

④ 災害時の公園利用

夜間閉鎖時の災害時の公園利用については、地元地域、関係機関、関係部署等の協力により、鍵を貸与し即時に門扉を開けられる体制をとっています。
(鍵貸与先：万世橋警察署、消防署、町会、避難所運営協議会、昌平小、幼稚園、児童館出張所、防災課、宿直、安全安心パトロール、土木事務所、シルバー人材センター等)

⑤ 他の公園への対応

引き続き、警察、安全安心パトロール、道路公園課夜間パトロール等により、迷惑行為等への注意指導を行っていきます。